

[diariodemallorca.es](https://www.diariodemallorca.es)

Estimulación cerebral: el tratamiento cuando no se pueden controlar los temblores del párkinson

Rebeca Gil

4-5 minutos

Según los datos que maneja la [Federación Española de Parkinson](#) unas **160.000 personas en España sufren la enfermedad de Parkinson**. Pero como indican los especialistas, **esta patología ha experimentado un notable auge en el mundo occidental en los últimos años**.

Tal es así, que según señala la Sociedad Española de Neurología (SEN), **“el número de afectados se triplicará en 2050”**. Además, los expertos estiman que, a día de hoy, la mitad de las personas con [párkinson](#) todavía no han sido diagnosticadas, a pesar de haber comenzado a sufrir alguno de sus síntomas.





El número de casos de Parkinson se triplicará en 25 años. /
RAWPIXEL. FREEPIK

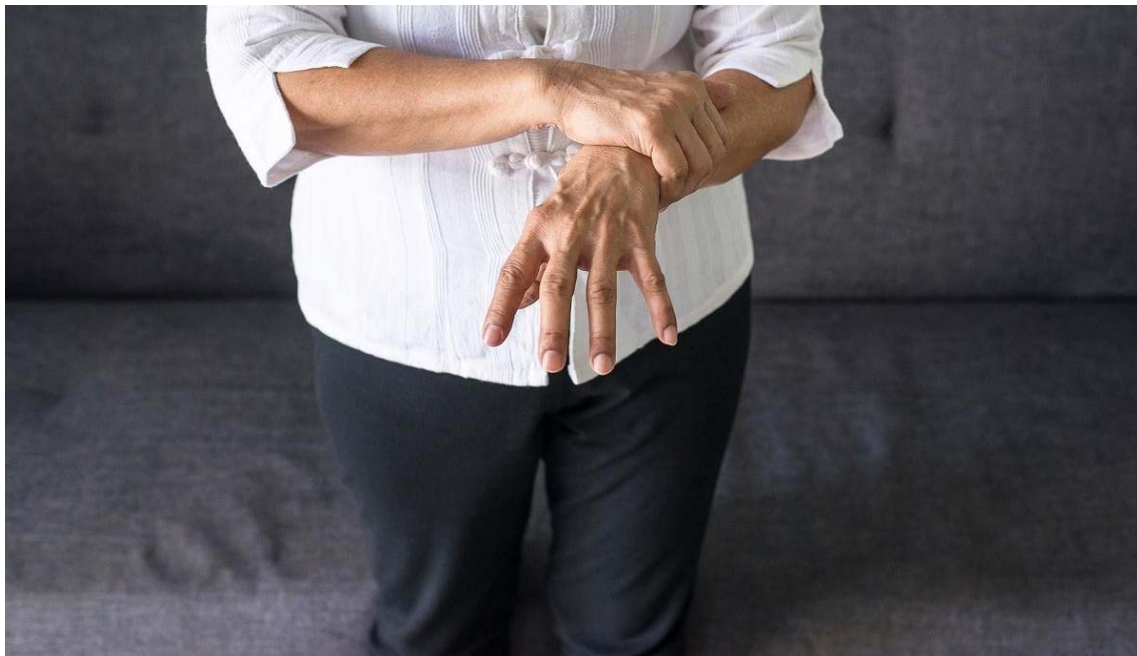
Más allá de los problemas motores

Cuando hablamos de párkinson nos viene a la cabeza la imagen de una persona que sufre [temblores](#), dificultades para moverse y [rigidez](#). Pero hay otras muchas manifestaciones menos conocidas de esta dolencia neurológica que, en muchas ocasiones afectan más a la calidad de vida de los pacientes que los síntomas motores. Entre estos síntomas hay que destacar:

- **El enlentecimiento en el pensamiento.**
- La [depresión](#).
- **Trastornos comportamentales.**
- **Problemas de deglución.**
- **Trastornos del [sueño](#).**
- **Problemas olfativos.**
- **Alteraciones en los esfínteres.**
- **Apatía.**
- **Astenia.**
- **Disfunción sexual.**

Y es que, aunque hablamos de una enfermedad que afecta fundamentalmente a las personas de más edad, no hay que olvidar que **un porcentaje importante de enfermos de Parkinson, un 15% según los datos de la SEN, son menores de 50 años.**





Un 15% de los afectados es menor de 50 años. / Adobe Stock.

Tratamiento adaptado a cada etapa de la enfermedad

Hasta el momento no se ha encontrado una cura contra el Parkinson. Solo se disponen de tratamientos adaptados a los distintos estadios de esta enfermedad.

“Inicialmente, el manejo del Parkinson es más sencillo, con distintos fármacos que se toman vía oral o transcutánea”, explica el **doctor Ventura Anciones**, neurólogo de la [Unidad de Trastornos del Movimiento del Servicio de Neurología del Hospital Universitario Sanitas La Zarzuela](#).

Pero según progresa la enfermedad y “se produce la pérdida de neuronas dopaminérgicas el control se hace cada vez más desafiante, debido a que ya no basta con administrar de forma pulsada la dopamina y esto conlleva efectos secundarios en muchas ocasiones discapacitantes”, añade el especialista.

En este punto, y en función de la edad del paciente y sus características individuales, los especialistas disponen de **dos alternativas de tratamiento**.

- **La estimulación cerebral profunda.** Se trata de una intervención quirúrgica mediante la que se introducen unos electrodos en el cerebro de forma mínimamente invasiva, estimulando en la mayoría de las ocasiones una región profunda llamada núcleo subtalámico.



La progresiva pérdida de neuronas dopaminérgicas dificulta el control de la enfermedad. / Vecstock. Freepik.

Con esta terapia lo que se consigue es simular la estimulación dopaminérgica del [cerebro](#), con el fin de mejorar síntomas como la rigidez o el temblor de forma continuada. Además, permite la reducción de la terapia oral pulsada que provoca esos efectos secundarios y que a veces pueden resultar molestos.

- **Terapias con bombas de infusión.** Este tipo de tratamiento se basa en la administración de distintos fármacos de forma continuada, bien a través del tejido celular subcutáneo (de forma similar a las bombas de [insulina](#)), o bien directamente a través del intestino mediante una pequeña intervención.

El único problema que presenta este tipo de terapia es que

requiere el compromiso por parte de la familia o los cuidadores y la educación de estos para poder no sólo realizar la colocación del dispositivo, sino también administrar los cuidados básicos que estos tratamientos reclaman.

“Sin olvidar nunca que el paciente es un ser holístico, el eje de nuestro quehacer, al que aplicamos estas alternativas terapéuticas que van aumentando en complejidad a medida que la enfermedad progresa, adaptándolas a las necesidades particulares de los pacientes y siempre teniendo en cuenta la mejor opción posible”, concluye el doctor Anciones.



Salud **Guía**

Guías de Salud Cuidamos tu salud

NEUROLOGÍA

Estimulación cerebral: el tratamiento cuando no se pueden controlar los temblores del párkinson

Según los datos que maneja la Sociedad Española de Neurología el número de casos de párkinson se triplicará en 25 años



Paciente de Párkinson. / **OSAKIDETZA**

Rebeca Gil

11 ABR 2024 10:00 Actualizada 11 ABR 2024 10:14



Según los datos que maneja la [Federación Española de Parkinson](#) **unas 160.000 personas en España sufren la enfermedad de Parkinson**. Pero como indican los especialistas, **esta patología ha experimentado un notable auge en el mundo occidental en los últimos años**.

PUBLICIDAD

Tal es así, que según señala la Sociedad Española de Neurología (SEN), **“el número de afectados se triplicará en 2050”**. Además, los expertos estiman que, a día de hoy, la mitad de las personas con [párkinson](#) todavía no han sido diagnosticadas, a pesar de haber comenzado a sufrir alguno de sus síntomas.

Noticias relacionadas

Los deportistas están expuestos a traumatismos en la cabeza: ¿cómo minimizar los riesgos?

Esto es lo que puedes hacer para reducir el riesgo de padecer demencia, según los neurólogos

La cefalea en racimos en primera persona: “Es el dolor más fuerte que he sentido jamás”



El número de casos de Parkinson se triplicará en 25 años. / RAWPIXEL. FREEPIK

Más allá de los problemas motores

Cuando hablamos de párkinson nos viene a la cabeza la imagen de una persona que sufre [temblores](#), dificultades para moverse y [rigidez](#). Pero hay otras muchas manifestaciones menos conocidas de esta dolencia neurológica que, en muchas ocasiones afectan más a la calidad de vida de los pacientes que los síntomas motores. Entre estos síntomas hay que destacar:

- **El enlentecimiento en el pensamiento.**
- La **depresión**.
- **Trastornos comportamentales.**
- **Problemas de deglución.**
- **Trastornos del sueño.**
- **Problemas olfativos.**
- **Alteraciones en los esfínteres.**
- **Apatía.**
- **Astenia.**
- **Disfunción sexual.**

PUBLICIDAD

Y es que, aunque hablamos de una enfermedad que afecta fundamentalmente a las personas de más edad, no hay que olvidar que **un porcentaje importante de enfermos de Parkinson, un 15% según los datos de la SEN, son menores de 50**

años.



Un 15% de los afectados es menor de 50 años. / **ADOBE STOCK.**

Tratamiento adaptado a cada etapa de la enfermedad

Hasta el momento no se ha encontrado una cura contra el Parkinson. Solo se disponen de tratamientos adaptados a los distintos estadios de esta enfermedad.

“Inicialmente, el manejo del Parkinson es más sencillo, con distintos fármacos que se toman vía oral o transcutánea”, explica el **doctor Ventura Anciones**, neurólogo de la [Unidad de Trastornos del Movimiento del Servicio de Neurología del Hospital Universitario Sanitas La Zarzuela.](#)

Pero según progresa la enfermedad y “se produce la pérdida de neuronas dopaminérgicas el control se hace cada vez más desafiante, debido a que ya no basta con administrar de forma pulsada la dopamina y esto conlleva efectos secundarios en muchas ocasiones discapacitantes”, añade el especialista.

PUBLICIDAD

En este punto, y en función de la edad del paciente y sus características individuales, los especialistas disponen de **dos alternativas de tratamiento**.

- **La estimulación cerebral profunda.** Se trata de una intervención quirúrgica mediante la que se introducen unos electrodos en el cerebro de forma mínimamente invasiva, estimulando en la mayoría de las ocasiones una región profunda llamada núcleo subtalámico.



La progresiva pérdida de neuronas dopaminérgicas dificulta el control de la enfermedad. / **VECSTOCK. FREEPIK.**

Con esta terapia lo que se consigue es simular la estimulación dopaminérgica del [cerebro](#), con el fin de mejorar síntomas como la rigidez o el temblor de forma continuada. Además, permite la reducción de la terapia oral pulsada que provoca esos efectos secundarios y que a veces pueden resultar molestos.

- **Terapias con bombas de infusión.** Este tipo de tratamiento se basa en la administración de distintos fármacos de forma continuada, bien a través del tejido celular subcutáneo (de forma similar a las bombas de [insulina](#)), o bien directamente a través del intestino mediante una pequeña intervención.

El único problema que presenta este tipo de terapia es que requiere el compromiso por parte de la familia o los cuidadores y la educación de estos para poder no sólo realizar la colocación del dispositivo, sino también administrar los cuidados básicos que estos tratamientos reclaman.

Noticias relacionadas

IPL: así es el nuevo tratamiento para combatir el molesto ojo seco en tan solo cuatro sesiones

Sarcopenia: Qué es y qué síntomas tiene esta enfermedad, ligada al envejecimiento

“Sin olvidar nunca que el paciente es un ser holístico, el eje de nuestro quehacer, al que aplicamos estas alternativas terapéuticas que van aumentando en complejidad a medida que la enfermedad progresa, adaptándolas a las necesidades particulares de los pacientes y siempre teniendo en cuenta la mejor opción posible”, concluye el doctor Anciones.

TEMAS

PARKINSON

CEREBRO

FÁRMACOS

NEUROLOGÍA

ESPAÑA

Comenta esta noticia

PUBLICIDAD



Guías de salud

Quirónsalud Tenerife Dietas Fitness Vida Equilibrium Cuidamos tu salud

NEUROLOGÍA

Estimulación cerebral: el tratamiento cuando no se pueden controlar los temblores del párkinson

Según los datos que maneja la Sociedad Española de Neurología el número de casos de párkinson se triplicará en 25 años



Paciente de Párkinson. / OSAKIDETZA

Rebeca Gil

11 ABR 2024 9:00 Actualizada 11 ABR 2024 9:14



Según los datos que maneja la [Federación Española de Parkinson](#) unas **160.000 personas en España sufren la enfermedad de Parkinson**. Pero como indican los especialistas, **esta patología ha experimentado un notable auge en el mundo occidental en los últimos años**.

PUBLICIDAD

Tal es así, que según señala la Sociedad Española de Neurología (SEN), **“el número de afectados se triplicará en 2050”**. Además, los expertos estiman que, a día de hoy, la mitad de las personas con [párkinson](#) todavía no han sido diagnosticadas, a pesar de haber comenzado a sufrir alguno de sus síntomas.

Noticias relacionadas

Los deportistas están expuestos a traumatismos en la cabeza: ¿cómo minimizar los riesgos?

Esto es lo que puedes hacer para reducir el riesgo de padecer demencia, según los neurólogos

La cefalea en racimos en primera persona: "Es el dolor más fuerte que he sentido jamás"



El número de casos de Parkinson se triplicará en 25 años. / RAWPIXEL. FREEPIK

Más allá de los problemas motores

Cuando hablamos de párkinson nos viene a la cabeza la imagen de una persona que sufre [temblores](#), dificultades para moverse y [rigidez](#). Pero hay otras muchas manifestaciones menos conocidas de esta dolencia neurológica que, en muchas ocasiones afectan más a la calidad de vida de los pacientes que los síntomas motores. Entre estos síntomas hay que destacar:

- **El enlentecimiento en el pensamiento.**
- La [depresión](#).
- **Trastornos comportamentales.**
- **Problemas de deglución.**
- **Trastornos del [sueño](#).**
- **Problemas olfativos.**
- **Alteraciones en los esfínteres.**
- **Apatía.**
- [Astenia](#).
- **Disfunción sexual.**

PUBLICIDAD

Y es que, aunque hablamos de una enfermedad que afecta fundamentalmente a las personas de más edad, no hay que olvidar que **un porcentaje importante de enfermos de Parkinson, un 15% según los datos de la SEN, son menores de 50 años.**



Un 15% de los afectados es menor de 50 años. / ADOBE STOCK.

Tratamiento adaptado a cada etapa de la enfermedad

Hasta el momento no se ha encontrado una cura contra el Parkinson. Solo se disponen de tratamientos adaptados a los distintos estadios de esta enfermedad.

“Inicialmente, el manejo del Parkinson es más sencillo, con distintos fármacos que se toman vía oral o transcutánea”, explica el **doctor Ventura Anciones**, neurólogo de la [Unidad de Trastornos del Movimiento del Servicio de Neurología del Hospital Universitario Sanitas La Zarzuela](#).

Pero según progresa la enfermedad y “se produce la pérdida de neuronas dopaminérgicas el control se hace cada vez más desafiante, debido a que ya no basta con administrar de forma pulsada la dopamina y esto conlleva efectos secundarios en muchas ocasiones discapacitantes”, añade el especialista.

PUBLICIDAD

En este punto, y en función de la edad del paciente y sus características individuales, los especialistas disponen de **dos alternativas de tratamiento.**

- **La estimulación cerebral profunda.** Se trata de una intervención quirúrgica mediante la que se introducen unos electrodos en el cerebro de forma mínimamente invasiva, estimulando en la mayoría de las ocasiones una región profunda llamada núcleo subtalámico.



La progresiva pérdida de neuronas dopaminérgicas dificulta el control de la enfermedad. / VECSTOCK. FREEPIK.

Con esta terapia lo que se consigue es simular la estimulación dopaminérgica del [cerebro](#), con el fin de mejorar síntomas como la rigidez o el temblor de forma continuada. Además, permite la reducción de la terapia oral pulsada que provoca esos efectos secundarios y que a veces pueden resultar molestos.

- **Terapias con bombas de infusión.** Este tipo de tratamiento se basa en la administración de distintos fármacos de forma continuada, bien a través del tejido celular subcutáneo (de forma similar a las bombas de [insulina](#)), o bien directamente a través del intestino mediante una pequeña intervención.

El único problema que presenta este tipo de terapia es que requiere el compromiso por parte de la familia o los cuidadores y la educación de estos para poder no sólo realizar la colocación del dispositivo, sino también administrar los cuidados básicos que estos tratamientos reclaman.

Noticias relacionadas

IPL: así es el nuevo tratamiento para combatir el molesto ojo seco en tan solo cuatro sesiones

Sarcopenia: Qué es y qué síntomas tiene esta enfermedad, ligada al envejecimiento

“Sin olvidar nunca que el paciente es un ser holístico, el eje de nuestro quehacer, al que aplicamos estas alternativas terapéuticas que van aumentando en complejidad a medida que la enfermedad progresa, adaptándolas a las necesidades particulares de los pacientes y siempre teniendo en cuenta la mejor opción posible”, concluye el doctor Anciones.

TEMAS

PARKINSON

CEREBRO

FÁRMACOS

NEUROLOGÍA

ESPAÑA

Comenta esta noticia

PUBLICIDAD

**Salud Bienestar**

Tratamiento de la esclerosis múltiple: terapias innovadoras y avances científicos

- * *La EM es una enfermedad crónica y autoinmune del sistema nervioso central*
- * *Los tratamientos se enfocan en retrasar la progresión de la enfermedad y controlar sus síntomas, la mayoría neurológicos*
- * *Se avanza hacia una mejor comprensión de la enfermedad y el desarrollo de nuevas opciones terapéuticas*



Un médico atiende a su paciente con esclerosis múltiple.



elEconomista.es

18:01 - 10/04/2024

La **esclerosis múltiple (EM)** es una **enfermedad crónica del sistema nervioso central** que afecta a más de 2 millones de personas en el mundo y en torno a 55.000 personas en España. Según los datos de la [Sociedad Española de Neurología](#), **la incidencia es mayor en el sexo femenino**, ya que 2 de cada 3 personas con esclerosis múltiple son mujeres.

A pesar de los avances en su comprensión y tratamiento, la EM sigue siendo una condición que **no tiene cura**. Actualmente, **los tratamientos se enfocan en acelerar la recuperación de las crisis, retrasar la progresión de la enfermedad y controlar los síntomas**.

Sin embargo, en los últimos años, se han desarrollado **terapias innovadoras** y se han logrado **avances científicos** significativos que ofrecen esperanza para mejorar la calidad de vida de quienes

¿Qué es la esclerosis múltiple?

La esclerosis múltiple es una enfermedad autoinmune en la que el **sistema inmunológico ataca la mielina**, la capa protectora que rodea las fibras nerviosas en el cerebro y la médula espinal. Esta destrucción de la mielina **interrumpe la comunicación entre el cerebro y el resto del cuerpo**, lo que conduce a una variedad de síntomas neurológicos.

¿Por qué se produce la esclerosis múltiple?

La causa exacta de la esclerosis múltiple sigue siendo desconocida, pero se cree que es el resultado de una **combinación de factores genéticos, ambientales y autoinmunes**. Se ha demostrado que ciertos factores pueden aumentar las probabilidades de desarrollar la enfermedad. No obstante, no se consideran causas, sino **factores de riesgo**.

Pongamos que la inflación en EEUU se qu
en el 3%

ver más





Salud

Cuidamos tu salud

NEUROLOGÍA

Estimulación cerebral: el tratamiento cuando no se pueden controlar los temblores del párkinson

Según los datos que maneja la Sociedad Española de Neurología el número de casos de párkinson se triplicará en 25 años



Paciente de Párkinson. / OSAKIDETZA

Rebeca Gil

11 ABR 2024 10:00 Actualizada 11 ABR 2024 10:14



Según los datos que maneja la [Federación Española de Parkinson](#) **unas 160.000 personas en España sufren la enfermedad de Parkinson**. Pero como indican los especialistas, **esta patología ha experimentado un notable auge en el mundo occidental en los últimos años**.

PUBLICIDAD

Tal es así, que según señala la Sociedad Española de Neurología (SEN), **“el número de afectados se triplicará en 2050”**. Además, los expertos estiman que, a día de hoy, la mitad de las personas con [párkinson](#) todavía no han sido diagnosticadas, a pesar de haber comenzado a sufrir alguno de sus síntomas.

Noticias relacionadas

Los deportistas están expuestos a traumatismos en la cabeza: ¿cómo minimizar los riesgos?

Esto es lo que puedes hacer para reducir el riesgo de padecer demencia, según los neurólogos

La cefalea en racimos en primera persona: "Es el dolor más fuerte que he sentido jamás"

Más allá de los problemas motores

Cuando hablamos de párkinson nos viene a la cabeza la imagen de una persona que sufre [temblores](#), dificultades para moverse y [rigidez](#). Pero hay otras muchas manifestaciones menos conocidas de esta dolencia neurológica que, en muchas ocasiones afectan más a la calidad de vida de los pacientes que los síntomas motores. Entre estos síntomas hay que destacar:

- El enlentecimiento en el pensamiento.
- La [depresión](#).
- Trastornos comportamentales.
- Problemas de deglución.
- Trastornos del [sueño](#).
- Problemas olfativos.
- Alteraciones en los esfínteres.
- Apatía.
- [Astenia](#).
- Disfunción sexual.

PUBLICIDAD

Y es que, aunque hablamos de una enfermedad que afecta fundamentalmente a las personas de más edad, no hay que olvidar que **un porcentaje importante de enfermos de Parkinson, un 15% según los datos de la SEN, son menores de 50 años.**



Un 15% de los afectados es menor de 50 años. / ADOBE STOCK.

Tratamiento adaptado a cada etapa de la enfermedad

Hasta el momento no se ha encontrado una cura contra el Parkinson. Solo se disponen de tratamientos adaptados a los distintos estadios de esta enfermedad.

“Inicialmente, el manejo del Parkinson es más sencillo, con distintos fármacos que se toman vía oral o transcutánea”, explica el **doctor Ventura Anciones**, neurólogo de la [Unidad de Trastornos del Movimiento del Servicio de Neurología del Hospital Universitario Sanitas La Zarzuela](#).

Pero según progresa la enfermedad y “se produce la pérdida de neuronas dopaminérgicas el control se hace cada vez más desafiante, debido a que ya no basta con administrar de forma pulsada la dopamina y esto conlleva efectos secundarios en muchas ocasiones discapacitantes”, añade el especialista.

PUBLICIDAD

En este punto, y en función de la edad del paciente y sus características individuales, los especialistas disponen de **dos alternativas de tratamiento**.

- **La estimulación cerebral profunda.** Se trata de una intervención quirúrgica mediante la que se introducen unos electrodos en el cerebro de forma mínimamente invasiva, estimulando en la mayoría de las ocasiones una región profunda llamada núcleo subtalámico.



La progresiva pérdida de neuronas dopaminérgicas dificulta el control de la enfermedad. / VECSTOCK. FREEPIK.

Con esta terapia lo que se consigue es simular la estimulación dopaminérgica del [cerebro](#), con el fin de mejorar síntomas como la rigidez o el temblor de forma continuada. Además, permite la reducción de la terapia oral pulsada que provoca esos efectos secundarios y que a veces pueden resultar molestos.

- **Terapias con bombas de infusión.** Este tipo de tratamiento se basa en la administración de distintos fármacos de forma continuada, bien a través del tejido celular subcutáneo (de forma similar a las bombas de [insulina](#)), o bien directamente a través del intestino mediante una pequeña intervención.

El único problema que presenta este tipo de terapia es que requiere el compromiso por parte de la familia o los cuidadores y la educación de estos para poder no sólo realizar la colocación del dispositivo, sino también administrar los cuidados básicos que estos tratamientos reclaman.

Noticias relacionadas

IPL: así es el nuevo tratamiento para combatir el molesto ojo seco en tan solo cuatro sesiones

Sarcopenia: Qué es y qué síntomas tiene esta enfermedad, ligada al envejecimiento

“Sin olvidar nunca que el paciente es un ser holístico, el eje de nuestro quehacer, al que aplicamos estas alternativas terapéuticas que van aumentando en complejidad a medida que la enfermedad progresa, adaptándolas a las necesidades particulares de los pacientes y siempre teniendo en cuenta la mejor opción posible”, concluye el doctor Anciones.

TEMAS

FÁRMACOS

ESPAÑA

[Comenta esta noticia](#)

PUBLICIDAD

[elperiodico.com](https://www.elperiodico.com)

Estimulación cerebral: el tratamiento cuando no se pueden controlar los temblores del párkinson

Rebeca Gil

4-5 minutos

Según los datos que maneja la [Federación Española de Parkinson](#) unas **160.000 personas en España sufren la enfermedad de Parkinson**. Pero como indican los especialistas, **esta patología ha experimentado un notable auge en el mundo occidental en los últimos años**.

Tal es así, que según señala la Sociedad Española de Neurología (SEN), **“el número de afectados se triplicará en 2050”**. Además, los expertos estiman que, a día de hoy, la mitad de las personas con [párkinson](#) todavía no han sido diagnosticadas, a pesar de haber comenzado a sufrir alguno de sus síntomas.





El número de casos de Parkinson se triplicará en 25 años. /
RAWPIXEL. FREEPIK

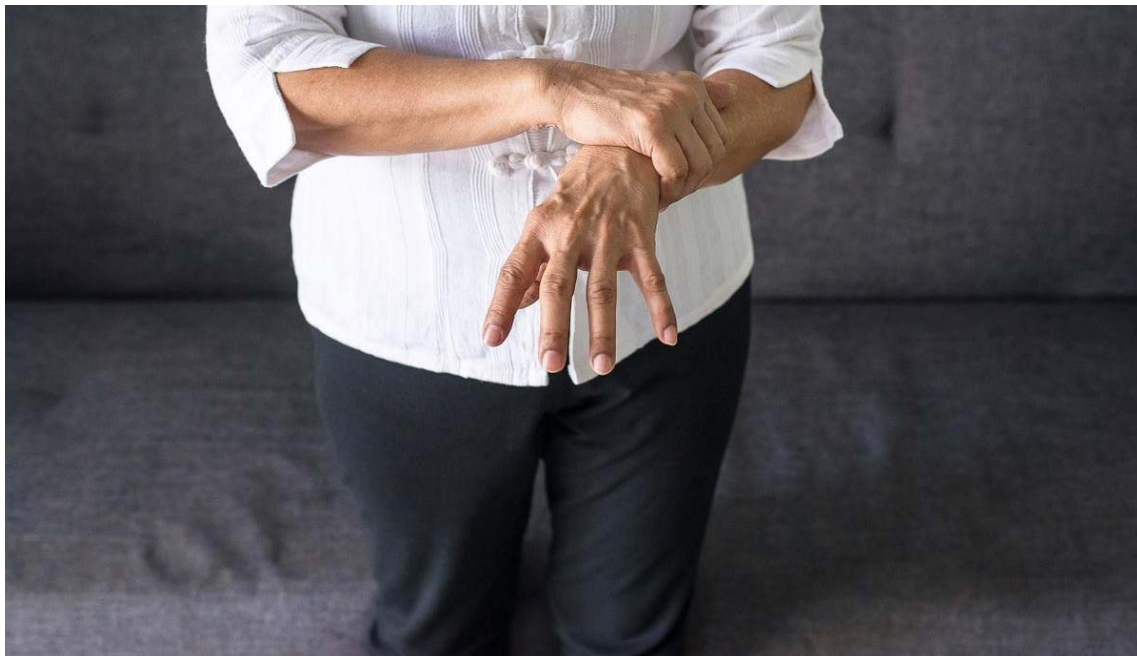
Más allá de los problemas motores

Cuando hablamos de párkinson nos viene a la cabeza la imagen de una persona que sufre [temblores](#), dificultades para moverse y [rigidez](#). Pero hay otras muchas manifestaciones menos conocidas de esta dolencia neurológica que, en muchas ocasiones afectan más a la calidad de vida de los pacientes que los síntomas motores. Entre estos síntomas hay que destacar:

- **El enlentecimiento en el pensamiento.**
- La [depresión](#).
- **Trastornos comportamentales.**
- **Problemas de deglución.**
- **Trastornos del [sueño](#).**
- **Problemas olfativos.**
- **Alteraciones en los esfínteres.**
- **Apatía.**
- [Astenia](#).
- **Disfunción sexual.**

Y es que, aunque hablamos de una enfermedad que afecta fundamentalmente a las personas de más edad, no hay que olvidar que **un porcentaje importante de enfermos de Parkinson, un 15% según los datos de la SEN, son menores de 50 años.**





Un 15% de los afectados es menor de 50 años. / Adobe Stock.

Tratamiento adaptado a cada etapa de la enfermedad

Hasta el momento no se ha encontrado una cura contra el Parkinson. Solo se disponen de tratamientos adaptados a los distintos estadios de esta enfermedad.

“Inicialmente, el manejo del Parkinson es más sencillo, con distintos fármacos que se toman vía oral o transcutánea”, explica el **doctor Ventura Anciones**, neurólogo de la [Unidad de Trastornos del Movimiento del Servicio de Neurología del Hospital Universitario Sanitas La Zarzuela](#).

Pero según progresa la enfermedad y “se produce la pérdida de neuronas dopaminérgicas el control se hace cada vez más desafiante, debido a que ya no basta con administrar de forma pulsada la dopamina y esto conlleva efectos secundarios en muchas ocasiones discapacitantes”, añade el especialista.

En este punto, y en función de la edad del paciente y sus características individuales, los especialistas disponen de **dos alternativas de tratamiento**.

- **La estimulación cerebral profunda.** Se trata de una intervención quirúrgica mediante la que se introducen unos electrodos en el cerebro de forma mínimamente invasiva, estimulando en la mayoría de las ocasiones una región profunda llamada núcleo subtalámico.



La progresiva pérdida de neuronas dopaminérgicas dificulta el control de la enfermedad. / Vecstock. Freepik.

Con esta terapia lo que se consigue es simular la estimulación dopaminérgica del [cerebro](#), con el fin de mejorar síntomas como la rigidez o el temblor de forma continuada. Además, permite la reducción de la terapia oral pulsada que provoca esos efectos secundarios y que a veces pueden resultar molestos.

- **Terapias con bombas de infusión.** Este tipo de tratamiento se basa en la administración de distintos fármacos de forma continuada, bien a través del tejido celular subcutáneo (de forma similar a las bombas de [insulina](#)), o bien directamente a través del intestino mediante una pequeña intervención.

El único problema que presenta este tipo de terapia es que

requiere el compromiso por parte de la familia o los cuidadores y la educación de estos para poder no sólo realizar la colocación del dispositivo, sino también administrar los cuidados básicos que estos tratamientos reclaman.

“Sin olvidar nunca que el paciente es un ser holístico, el eje de nuestro quehacer, al que aplicamos estas alternativas terapéuticas que van aumentando en complejidad a medida que la enfermedad progresa, adaptándolas a las necesidades particulares de los pacientes y siempre teniendo en cuenta la mejor opción posible”, concluye el doctor Anciones.



Guías de Salud

[Dietas](#) [Fitness](#) [Cuidamos tu salud](#) [Vida equilibrium](#) [Consulta del doctor Vidal](#)

NEUROLOGÍA

Estimulación cerebral: el tratamiento cuando no se pueden controlar los temblores del párkinson

Según los datos que maneja la Sociedad Española de Neurología el número de casos de párkinson se triplicará en 25 años



Paciente de Párkinson. / **OSAKIDETZA**

Rebeca Gil

11 ABR 2024 10:00 Actualizada 11 ABR 2024 10:14



Según los datos que maneja la [Federación Española de Parkinson](#) **unas 160.000 personas en España sufren la enfermedad de Parkinson**. Pero como indican los especialistas, **esta patología ha experimentado un notable auge en el mundo occidental en los últimos años**.

PUBLICIDAD

Tal es así, que según señala la Sociedad Española de Neurología (SEN), **“el número de afectados se triplicará en 2050”**. Además, los expertos estiman que, a día de hoy, la mitad de las personas con [párkinson](#) todavía no han sido diagnosticadas, a pesar de haber comenzado a sufrir alguno de sus síntomas.

Noticias relacionadas

Los deportistas están expuestos a traumatismos en la cabeza: ¿cómo minimizar los riesgos?

Esto es lo que puedes hacer para reducir el riesgo de padecer demencia, según los neurólogos

La cefalea en racimos en primera persona: “Es el dolor más fuerte que he sentido jamás”



El número de casos de Parkinson se triplicará en 25 años. / RAWPIXEL. FREEPIK

Más allá de los problemas motores

Cuando hablamos de párkinson nos viene a la cabeza la imagen de una persona que sufre [temblores](#), dificultades para moverse y [rigidez](#). Pero hay otras muchas manifestaciones menos conocidas de esta dolencia neurológica que, en muchas ocasiones afectan más a la calidad de vida de los pacientes que los síntomas motores. Entre estos síntomas hay que destacar:

- **El enlentecimiento en el pensamiento.**
- La **depresión**.
- **Trastornos comportamentales.**
- **Problemas de deglución.**
- **Trastornos del sueño.**
- **Problemas olfativos.**
- **Alteraciones en los esfínteres.**
- **Apatía.**
- Astenia.
- **Disfunción sexual.**

PUBLICIDAD

Y es que, aunque hablamos de una enfermedad que afecta fundamentalmente a las personas de más edad, no hay que olvidar que **un porcentaje importante de enfermos de Parkinson, un 15% según los datos de la SEN, son menores de 50**

años.



Un 15% de los afectados es menor de 50 años. / **ADOBE STOCK.**

Tratamiento adaptado a cada etapa de la enfermedad

Hasta el momento no se ha encontrado una cura contra el Parkinson. Solo se disponen de tratamientos adaptados a los distintos estadios de esta enfermedad.

“Inicialmente, el manejo del Parkinson es más sencillo, con distintos fármacos que se toman vía oral o transcutánea”, explica el **doctor Ventura Anciones**, neurólogo de la [Unidad de Trastornos del Movimiento del Servicio de Neurología del Hospital Universitario Sanitas La Zarzuela.](#)

Pero según progresa la enfermedad y “se produce la pérdida de neuronas dopaminérgicas el control se hace cada vez más desafiante, debido a que ya no basta con administrar de forma pulsada la dopamina y esto conlleva efectos secundarios en muchas ocasiones discapacitantes”, añade el especialista.

PUBLICIDAD

En este punto, y en función de la edad del paciente y sus características individuales, los especialistas disponen de **dos alternativas de tratamiento**.

- **La estimulación cerebral profunda.** Se trata de una intervención quirúrgica mediante la que se introducen unos electrodos en el cerebro de forma mínimamente invasiva, estimulando en la mayoría de las ocasiones una región profunda llamada núcleo subtalámico.



La progresiva pérdida de neuronas dopaminérgicas dificulta el control de la enfermedad. / **VECSTOCK. FREEPIK.**

Con esta terapia lo que se consigue es simular la estimulación dopaminérgica del [cerebro](#), con el fin de mejorar síntomas como la rigidez o el temblor de forma continuada. Además, permite la reducción de la terapia oral pulsada que provoca esos efectos secundarios y que a veces pueden resultar molestos.

- **Terapias con bombas de infusión.** Este tipo de tratamiento se basa en la administración de distintos fármacos de forma continuada, bien a través del tejido celular subcutáneo (de forma similar a las bombas de [insulina](#)), o bien directamente a través del intestino mediante una pequeña intervención.

El único problema que presenta este tipo de terapia es que requiere el compromiso por parte de la familia o los cuidadores y la educación de estos para poder no sólo realizar la colocación del dispositivo, sino también administrar los cuidados básicos que estos tratamientos reclaman.

Noticias relacionadas

IPL: así es el nuevo tratamiento para combatir el molesto ojo seco en tan solo cuatro sesiones

Sarcopenia: Qué es y qué síntomas tiene esta enfermedad, ligada al envejecimiento

“Sin olvidar nunca que el paciente es un ser holístico, el eje de nuestro quehacer, al que aplicamos estas alternativas terapéuticas que van aumentando en complejidad a medida que la enfermedad progresa, adaptándolas a las necesidades particulares de los pacientes y siempre teniendo en cuenta la mejor opción posible”, concluye el doctor Anciones.

TEMAS

PARKINSON

CEREBRO

FÁRMACOS

NEUROLOGÍA

ESPAÑA

Comenta esta noticia

PUBLICIDAD



Guías de Salud

[Dietas](#) [Fitness](#) [Cuidamos tu salud](#) [Vida equilibrium](#) [Consulta del doctor Vidal](#)

NEUROLOGÍA

Estimulación cerebral: el tratamiento cuando no se pueden controlar los temblores del párkinson

Según los datos que maneja la Sociedad Española de Neurología el número de casos de párkinson se triplicará en 25 años



Paciente de Párkinson. / **OSAKIDETZA**

Rebeca Gil

11 ABR 2024 10:00 Actualizada 11 ABR 2024 10:14



Según los datos que maneja la [Federación Española de Parkinson](#) **unas 160.000 personas en España sufren la enfermedad de Parkinson**. Pero como indican los especialistas, **esta patología ha experimentado un notable auge en el mundo occidental en los últimos años**.

PUBLICIDAD

Tal es así, que según señala la Sociedad Española de Neurología (SEN), **“el número de afectados se triplicará en 2050”**. Además, los expertos estiman que, a día de hoy, la mitad de las personas con [párkinson](#) todavía no han sido diagnosticadas, a pesar de haber comenzado a sufrir alguno de sus síntomas.

Noticias relacionadas

Los deportistas están expuestos a traumatismos en la cabeza: ¿cómo minimizar los riesgos?

Esto es lo que puedes hacer para reducir el riesgo de padecer demencia, según los neurólogos

La cefalea en racimos en primera persona: “Es el dolor más fuerte que he sentido jamás”



El número de casos de Parkinson se triplicará en 25 años. / RAWPIXEL. FREEPIK

Más allá de los problemas motores

Cuando hablamos de párkinson nos viene a la cabeza la imagen de una persona que sufre [temblores](#), dificultades para moverse y [rigidez](#). Pero hay otras muchas manifestaciones menos conocidas de esta dolencia neurológica que, en muchas ocasiones afectan más a la calidad de vida de los pacientes que los síntomas motores. Entre estos síntomas hay que destacar:

- **El enlentecimiento en el pensamiento.**
- La **depresión**.
- **Trastornos comportamentales.**
- **Problemas de deglución.**
- **Trastornos del sueño.**
- **Problemas olfativos.**
- **Alteraciones en los esfínteres.**
- **Apatía.**
- Astenia.
- **Disfunción sexual.**

PUBLICIDAD

Y es que, aunque hablamos de una enfermedad que afecta fundamentalmente a las personas de más edad, no hay que olvidar que **un porcentaje importante de enfermos de Parkinson, un 15% según los datos de la SEN, son menores de 50**

años.



Un 15% de los afectados es menor de 50 años. / **ADOBE STOCK.**

Tratamiento adaptado a cada etapa de la enfermedad

Hasta el momento no se ha encontrado una cura contra el Parkinson. Solo se disponen de tratamientos adaptados a los distintos estadios de esta enfermedad.

“Inicialmente, el manejo del Parkinson es más sencillo, con distintos fármacos que se toman vía oral o transcutánea”, explica el **doctor Ventura Anciones**, neurólogo de la [Unidad de Trastornos del Movimiento del Servicio de Neurología del Hospital Universitario Sanitas La Zarzuela.](#)

Pero según progresa la enfermedad y “se produce la pérdida de neuronas dopaminérgicas el control se hace cada vez más desafiante, debido a que ya no basta con administrar de forma pulsada la dopamina y esto conlleva efectos secundarios en muchas ocasiones discapacitantes”, añade el especialista.

PUBLICIDAD

En este punto, y en función de la edad del paciente y sus características individuales, los especialistas disponen de **dos alternativas de tratamiento**.

- **La estimulación cerebral profunda.** Se trata de una intervención quirúrgica mediante la que se introducen unos electrodos en el cerebro de forma mínimamente invasiva, estimulando en la mayoría de las ocasiones una región profunda llamada núcleo subtalámico.



La progresiva pérdida de neuronas dopaminérgicas dificulta el control de la enfermedad. / **VECSTOCK. FREEPIK.**

Con esta terapia lo que se consigue es simular la estimulación dopaminérgica del [cerebro](#), con el fin de mejorar síntomas como la rigidez o el temblor de forma continuada. Además, permite la reducción de la terapia oral pulsada que provoca esos efectos secundarios y que a veces pueden resultar molestos.

- **Terapias con bombas de infusión.** Este tipo de tratamiento se basa en la administración de distintos fármacos de forma continuada, bien a través del tejido celular subcutáneo (de forma similar a las bombas de [insulina](#)), o bien directamente a través del intestino mediante una pequeña intervención.

El único problema que presenta este tipo de terapia es que requiere el compromiso por parte de la familia o los cuidadores y la educación de estos para poder no sólo realizar la colocación del dispositivo, sino también administrar los cuidados básicos que estos tratamientos reclaman.

Noticias relacionadas

IPL: así es el nuevo tratamiento para combatir el molesto ojo seco en tan solo cuatro sesiones

Sarcopenia: Qué es y qué síntomas tiene esta enfermedad, ligada al envejecimiento

“Sin olvidar nunca que el paciente es un ser holístico, el eje de nuestro quehacer, al que aplicamos estas alternativas terapéuticas que van aumentando en complejidad a medida que la enfermedad progresa, adaptándolas a las necesidades particulares de los pacientes y siempre teniendo en cuenta la mejor opción posible”, concluye el doctor Anciones.

TEMAS

PARKINSON

CEREBRO

FÁRMACOS

NEUROLOGÍA

ESPAÑA

Comenta esta noticia

PUBLICIDAD



Guías de Salud

Dietas Fitness Cuidamos tu salud Vida Equilibrium

NEUROLOGÍA

Estimulación cerebral: el tratamiento cuando no se pueden controlar los temblores del párkinson

Según los datos que maneja la Sociedad Española de Neurología el número de casos de párkinson se triplicará en 25 años



Paciente de Párkinson. / **OSAKIDETZA**

Rebeca Gil

11 ABR 2024 10:00 Actualizada 11 ABR 2024 10:14



Según los datos que maneja la [Federación Española de Parkinson](#) **unas 160.000 personas en España sufren la enfermedad de Parkinson**. Pero como indican los especialistas, **esta patología ha experimentado un notable auge en el mundo occidental en los últimos años**.

PUBLICIDAD

Tal es así, que según señala la Sociedad Española de Neurología (SEN), **“el número de afectados se triplicará en 2050”**. Además, los expertos estiman que, a día de hoy, la mitad de las personas con [párkinson](#) todavía no han sido diagnosticadas, a pesar de haber comenzado a sufrir alguno de sus síntomas.

Noticias relacionadas

Los deportistas están expuestos a traumatismos en la cabeza: ¿cómo minimizar los riesgos?

Esto es lo que puedes hacer para reducir el riesgo de padecer demencia, según los neurólogos

La cefalea en racimos en primera persona: “Es el dolor más fuerte que he sentido jamás”



El número de casos de Parkinson se triplicará en 25 años. / RAWPIXEL. FREEPIK

Más allá de los problemas motores

Cuando hablamos de párkinson nos viene a la cabeza la imagen de una persona que sufre [temblores](#), dificultades para moverse y [rigidez](#). Pero hay otras muchas manifestaciones menos conocidas de esta dolencia neurológica que, en muchas ocasiones afectan más a la calidad de vida de los pacientes que los síntomas motores. Entre estos síntomas hay que destacar:

Ext+ Esta primavera queremos estar junto a ti

EDICIÓN IMPRESA DIGITAL

SEMESTRAL
+
1 MES GRATIS

44€
Antes: 55€

¡Lo quiero!

- **El enlentecimiento en el pensamiento.**
- La **depresión**.
- **Trastornos comportamentales.**
- **Problemas de deglución.**
- **Trastornos del sueño.**
- **Problemas olfativos.**
- **Alteraciones en los esfínteres.**
- **Apatía.**
- **Astenia.**
- **Disfunción sexual.**

PUBLICIDAD

Y es que, aunque hablamos de una enfermedad que afecta fundamentalmente a las personas de más edad, no hay que olvidar que **un porcentaje importante de enfermos de Parkinson, un 15% según los datos de la SEN, son menores de 50 años.**



Un 15% de los afectados es menor de 50 años. / ADOBE STOCK.

Tratamiento adaptado a cada etapa de la enfermedad

Hasta el momento no se ha encontrado una cura contra el Parkinson. Solo se disponen de tratamientos adaptados a los distintos estadios de esta enfermedad.

“Inicialmente, el manejo del Parkinson es más sencillo, con distintos fármacos que se toman vía oral o transcutánea”, explica el **doctor Ventura Anciones**, neurólogo de la [Unidad de Trastornos del Movimiento del Servicio de Neurología](#)

[del Hospital Universitario Sanitas La Zarzuela.](#)

Pero según progresa la enfermedad y “se produce la pérdida de neuronas dopaminérgicas el control se hace cada vez más desafiante, debido a que ya no basta con administrar de forma pulsada la dopamina y esto conlleva efectos secundarios en muchas ocasiones discapacitantes”, añade el especialista.

PUBLICIDAD

En este punto, y en función de la edad del paciente y sus características individuales, los especialistas disponen de **dos alternativas de tratamiento.**

- **La estimulación cerebral profunda.** Se trata de una intervención quirúrgica mediante la que se introducen unos electrodos en el cerebro de forma mínimamente invasiva, estimulando en la mayoría de las ocasiones una región profunda llamada núcleo subtalámico.



La progresiva pérdida de neuronas dopaminérgicas dificulta el control de la enfermedad. / **VECSTOCK. FREEPIK.**

Con esta terapia lo que se consigue es simular la estimulación dopaminérgica del [cerebro](#), con el fin de mejorar síntomas como la rigidez o el temblor de forma continuada. Además, permite la reducción de la terapia oral pulsada que provoca esos efectos secundarios y que a veces pueden resultar molestos.

- **Terapias con bombas de infusión.** Este tipo de tratamiento se basa en la administración de distintos fármacos de forma continuada, bien a través del tejido celular subcutáneo (de forma similar a las bombas de [insulina](#)), o bien directamente a través del intestino mediante una pequeña intervención.

El único problema que presenta este tipo de terapia es que requiere el compromiso por parte de la familia o los cuidadores y la educación de estos para poder no sólo realizar la colocación del dispositivo, sino también administrar los cuidados básicos que estos tratamientos reclaman.

Noticias relacionadas

IPL: así es el nuevo tratamiento para combatir el molesto ojo seco en tan solo cuatro sesiones

Sarcopenia: Qué es y qué síntomas tiene esta enfermedad, ligada al envejecimiento

“Sin olvidar nunca que el paciente es un ser holístico, el eje de nuestro quehacer, al que aplicamos estas alternativas terapéuticas que van aumentando en complejidad a medida que la enfermedad progresa, adaptándolas a las necesidades particulares de los pacientes y siempre teniendo en cuenta la mejor opción posible”, concluye el doctor Anciones.

TEMAS

PARKINSON

CEREBRO

FÁRMACOS

NEUROLOGÍA

ESPAÑA

[Comenta esta noticia](#)

PUBLICIDAD

[epe.es](https://www.epe.es)

Estimulación cerebral: el tratamiento cuando no se pueden controlar los temblores del párkinson

Rebeca Gil

4-5 minutos

Según los datos que maneja la [Federación Española de Parkinson](#) unas **160.000 personas en España sufren la enfermedad de Parkinson**. Pero como indican los especialistas, **esta patología ha experimentado un notable auge en el mundo occidental en los últimos años**.

Tal es así, que según señala la Sociedad Española de Neurología (SEN), **“el número de afectados se triplicará en 2050”**. Además, los expertos estiman que, a día de hoy, la mitad de las personas con [párkinson](#) todavía no han sido diagnosticadas, a pesar de haber comenzado a sufrir alguno de sus síntomas.

Más allá de los problemas motores

Cuando hablamos de párkinson nos viene a la cabeza la imagen de una persona que sufre [temblores](#), dificultades para moverse y [rigidez](#). Pero hay otras muchas manifestaciones menos conocidas de esta dolencia neurológica que, en muchas ocasiones afectan más a la calidad de vida de los pacientes que los síntomas motores. Entre estos síntomas hay que destacar:

- **El enlentecimiento en el pensamiento.**
- La [depresión](#).
- **Trastornos comportamentales.**
- **Problemas de deglución.**
- **Trastornos del [sueño](#).**
- **Problemas olfativos.**
- **Alteraciones en los esfínteres.**
- **Apatía.**
- [Astenia](#).
- **Disfunción sexual.**

Y es que, aunque hablamos de una enfermedad que afecta fundamentalmente a las personas de más edad, no hay que olvidar que **un porcentaje importante de enfermos de Parkinson, un 15% según los datos de la SEN, son menores de 50 años.**



Un 15% de los afectados es menor de 50 años. / Adobe Stock.

Tratamiento adaptado a cada etapa de la enfermedad

Hasta el momento no se ha encontrado una cura contra el Parkinson. Solo se disponen de tratamientos adaptados a los distintos estadios de esta enfermedad.

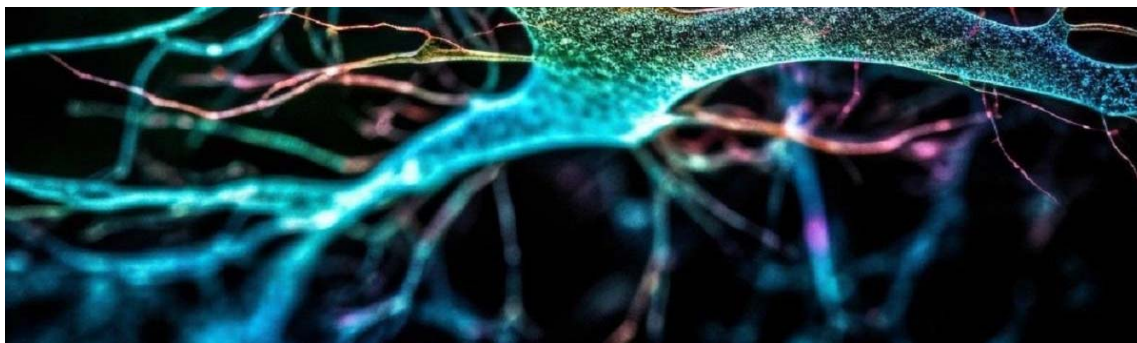
“Inicialmente, el manejo del Parkinson es más sencillo, con distintos fármacos que se toman vía oral o transcutánea”, explica el **doctor Ventura Anciones**, neurólogo de la [Unidad de Trastornos del Movimiento del Servicio de Neurología del Hospital Universitario Sanitas La Zarzuela](#).

Pero según progresa la enfermedad y “se produce la pérdida de neuronas dopaminérgicas el control se hace cada vez más desafiante, debido a que ya no basta con administrar de forma pulsada la dopamina y esto conlleva efectos secundarios en muchas ocasiones discapacitantes”, añade el especialista.

En este punto, y en función de la edad del paciente y sus características individuales, los especialistas disponen de **dos alternativas de tratamiento**.

- **La estimulación cerebral profunda.** Se trata de una intervención quirúrgica mediante la que se introducen unos electrodos en el cerebro de forma mínimamente invasiva, estimulando en la mayoría de las ocasiones una región profunda llamada núcleo subtalámico.





La progresiva pérdida de neuronas dopaminérgicas dificulta el control de la enfermedad. / Vecstock. Freepik.

Con esta terapia lo que se consigue es simular la estimulación dopaminérgica del [cerebro](#), con el fin de mejorar síntomas como la rigidez o el temblor de forma continuada. Además, permite la reducción de la terapia oral pulsada que provoca esos efectos secundarios y que a veces pueden resultar molestos.

- **Terapias con bombas de infusión.** Este tipo de tratamiento se basa en la administración de distintos fármacos de forma continuada, bien a través del tejido celular subcutáneo (de forma similar a las bombas de [insulina](#)), o bien directamente a través del intestino mediante una pequeña intervención.

El único problema que presenta este tipo de terapia es que requiere el compromiso por parte de la familia o los cuidadores y la educación de estos para poder no sólo realizar la colocación del dispositivo, sino también administrar los cuidados básicos que estos tratamientos reclaman.

“Sin olvidar nunca que el paciente es un ser holístico, el eje de nuestro quehacer, al que aplicamos estas alternativas terapéuticas que van aumentando en complejidad a medida que la enfermedad progresa, adaptándolas a las necesidades particulares de los pacientes y siempre teniendo en cuenta la mejor opción posible”, concluye el doctor Anciones.



Guías de Salud

[Dietas](#) [Fitness](#) [Cuidamos tu salud](#) [Vida Equilibrium](#)

NEUROLOGÍA

Estimulación cerebral: el tratamiento cuando no se pueden controlar los temblores del párkinson

Según los datos que maneja la Sociedad Española de Neurología el número de casos de párkinson se triplicará en 25 años



Paciente de Párkinson. / **OSAKIDETZA**

Rebeca Gil

11 ABR 2024 10:00 Actualizada 11 ABR 2024 10:14



Según los datos que maneja la [Federación Española de Parkinson](#) **unas 160.000 personas en España sufren la enfermedad de Parkinson**. Pero como indican los especialistas, **esta patología ha experimentado un notable auge en el mundo occidental en los últimos años**.

PUBLICIDAD

Tal es así, que según señala la Sociedad Española de Neurología (SEN), **“el número de afectados se triplicará en 2050”**. Además, los expertos estiman que, a día de hoy, la mitad de las personas con [párkinson](#) todavía no han sido diagnosticadas, a pesar de haber comenzado a sufrir alguno de sus síntomas.

Noticias relacionadas

Los deportistas están expuestos a traumatismos en la cabeza: ¿cómo minimizar los riesgos?

Esto es lo que puedes hacer para reducir el riesgo de padecer demencia, según los neurólogos

La cefalea en racimos en primera persona: “Es el dolor más fuerte que he sentido jamás”



El número de casos de Parkinson se triplicará en 25 años. / RAWPIXEL. FREEPIK

Más allá de los problemas motores

Cuando hablamos de párkinson nos viene a la cabeza la imagen de una persona que sufre [temblores](#), dificultades para moverse y [rigidez](#). Pero hay otras muchas manifestaciones menos conocidas de esta dolencia neurológica que, en muchas ocasiones afectan más a la calidad de vida de los pacientes que los síntomas motores. Entre estos síntomas hay que destacar:

- **El enlentecimiento en el pensamiento.**
- La **depresión**.
- **Trastornos comportamentales.**
- **Problemas de deglución.**
- **Trastornos del sueño.**
- **Problemas olfativos.**
- **Alteraciones en los esfínteres.**
- **Apatía.**
- **Astenia.**
- **Disfunción sexual.**

PUBLICIDAD

Y es que, aunque hablamos de una enfermedad que afecta fundamentalmente a las personas de más edad, no hay que olvidar que **un porcentaje importante de enfermos de Parkinson, un 15% según los datos de la SEN, son menores de 50**

años.



Un 15% de los afectados es menor de 50 años. / **ADOBE STOCK.**

Tratamiento adaptado a cada etapa de la enfermedad

Hasta el momento no se ha encontrado una cura contra el Parkinson. Solo se disponen de tratamientos adaptados a los distintos estadios de esta enfermedad.

“Inicialmente, el manejo del Parkinson es más sencillo, con distintos fármacos que se toman vía oral o transcutánea”, explica el **doctor Ventura Anciones**, neurólogo de la [Unidad de Trastornos del Movimiento del Servicio de Neurología del Hospital Universitario Sanitas La Zarzuela.](#)

Pero según progresa la enfermedad y “se produce la pérdida de neuronas dopaminérgicas el control se hace cada vez más desafiante, debido a que ya no basta con administrar de forma pulsada la dopamina y esto conlleva efectos secundarios en muchas ocasiones discapacitantes”, añade el especialista.

PUBLICIDAD

En este punto, y en función de la edad del paciente y sus características individuales, los especialistas disponen de **dos alternativas de tratamiento**.

- **La estimulación cerebral profunda.** Se trata de una intervención quirúrgica mediante la que se introducen unos electrodos en el cerebro de forma mínimamente invasiva, estimulando en la mayoría de las ocasiones una región profunda llamada núcleo subtalámico.



La progresiva pérdida de neuronas dopaminérgicas dificulta el control de la enfermedad. / VECSTOCK. FREEPIK.

Con esta terapia lo que se consigue es simular la estimulación dopaminérgica del [cerebro](#), con el fin de mejorar síntomas como la rigidez o el temblor de forma continuada. Además, permite la reducción de la terapia oral pulsada que provoca esos efectos secundarios y que a veces pueden resultar molestos.

- **Terapias con bombas de infusión.** Este tipo de tratamiento se basa en la administración de distintos fármacos de forma continuada, bien a través del tejido celular subcutáneo (de forma similar a las bombas de [insulina](#)), o bien directamente a través del intestino mediante una pequeña intervención.

El único problema que presenta este tipo de terapia es que requiere el compromiso por parte de la familia o los cuidadores y la educación de estos para poder no sólo realizar la colocación del dispositivo, sino también administrar los cuidados básicos que estos tratamientos reclaman.

Noticias relacionadas

IPL: así es el nuevo tratamiento para combatir el molesto ojo seco en tan solo cuatro sesiones

Sarcopenia: Qué es y qué síntomas tiene esta enfermedad, ligada al envejecimiento

“Sin olvidar nunca que el paciente es un ser holístico, el eje de nuestro quehacer, al que aplicamos estas alternativas terapéuticas que van aumentando en complejidad a medida que la enfermedad progresa, adaptándolas a las necesidades particulares de los pacientes y siempre teniendo en cuenta la mejor opción posible”, concluye el doctor Anciones.

TEMAS

PARKINSON

CEREBRO

FÁRMACOS

NEUROLOGÍA

ESPAÑA

Comenta esta noticia

PUBLICIDAD



Guías de Salud

HLA Vistahermosa Más que salud Medicin



Iniciar sesión con Google



Utiliza tu cuenta de Google para iniciar sesión en informacion.es

Olvídate de recordar más contraseñas. Iniciar sesión es rápido, fácil y seguro.



Continuar

NEUROLOGÍA

Estimulación cerebral: el tratamiento cuando no se pueden controlar los temblores del párkinson

Según los datos que maneja la Sociedad Española de Neurología el número de casos de párkinson se triplicará en 25 años



Paciente de Párkinson. / **OSAKIDETZA**

Rebeca Gil

11 ABR 2024 10:00 Actualizada 11 ABR 2024 10:14



Según los datos que maneja la [Federación Española de Parkinson](#) **unas 160.000 personas en España sufren la enfermedad de Parkinson**. Pero como indican los especialistas, **esta patología ha experimentado un notable auge en el mundo occidental en los últimos años**.

PUBLICIDAD

Tal es así, que según señala la Sociedad Española de Neurología (SEN), **“el número de afectados se triplicará en 2050”**. Además, los expertos estiman que, a día de hoy, la mitad de las personas con [párkinson](#) todavía no han sido diagnosticadas, a pesar de haber comenzado a sufrir alguno de sus síntomas.

Noticias relacionadas

Los deportistas están expuestos a traumatismos en la cabeza: ¿cómo minimizar los riesgos?

Esto es lo que puedes hacer para reducir el riesgo de padecer demencia, según los neurólogos

La cefalea en racimos en primera persona: “Es el dolor más fuerte que he sentido jamás”



El número de casos de Parkinson se triplicará en 25 años. / RAWPIXEL. FREEPIK

Más allá de los problemas motores

Cuando hablamos de párkinson nos viene a la cabeza la imagen de una persona que sufre [temblores](#), dificultades para moverse y [rigidez](#). Pero hay otras muchas manifestaciones menos conocidas de esta dolencia neurológica que, en muchas ocasiones afectan más a la calidad de vida de los pacientes que los síntomas motores. Entre estos síntomas hay que destacar:

- **El enlentecimiento en el pensamiento.**
- La **depresión**.
- **Trastornos comportamentales.**
- **Problemas de deglución.**
- **Trastornos del sueño.**
- **Problemas olfativos.**
- **Alteraciones en los esfínteres.**
- **Apatía.**
- **Astenia.**
- **Disfunción sexual.**

PUBLICIDAD

Y es que, aunque hablamos de una enfermedad que afecta fundamentalmente a las personas de más edad, no hay que olvidar que **un porcentaje importante de enfermos de Parkinson, un 15% según los datos de la SEN, son menores de 50**

años.



Un 15% de los afectados es menor de 50 años. / **ADOBE STOCK.**

Tratamiento adaptado a cada etapa de la enfermedad

Hasta el momento no se ha encontrado una cura contra el Parkinson. Solo se disponen de tratamientos adaptados a los distintos estadios de esta enfermedad.

“Inicialmente, el manejo del Parkinson es más sencillo, con distintos fármacos que se toman vía oral o transcutánea”, explica el **doctor Ventura Anciones**, neurólogo de la [Unidad de Trastornos del Movimiento del Servicio de Neurología del Hospital Universitario Sanitas La Zarzuela.](#)

Pero según progresa la enfermedad y “se produce la pérdida de neuronas dopaminérgicas el control se hace cada vez más desafiante, debido a que ya no basta con administrar de forma pulsada la dopamina y esto conlleva efectos secundarios en muchas ocasiones discapacitantes”, añade el especialista.

PUBLICIDAD

En este punto, y en función de la edad del paciente y sus características individuales, los especialistas disponen de **dos alternativas de tratamiento**.

- **La estimulación cerebral profunda.** Se trata de una intervención quirúrgica mediante la que se introducen unos electrodos en el cerebro de forma mínimamente invasiva, estimulando en la mayoría de las ocasiones una región profunda llamada núcleo subtalámico.



La progresiva pérdida de neuronas dopaminérgicas dificulta el control de la enfermedad. / **VECSTOCK. FREEPIK.**

Con esta terapia lo que se consigue es simular la estimulación dopaminérgica del [cerebro](#), con el fin de mejorar síntomas como la rigidez o el temblor de forma continuada. Además, permite la reducción de la terapia oral pulsada que provoca esos efectos secundarios y que a veces pueden resultar molestos.

- **Terapias con bombas de infusión.** Este tipo de tratamiento se basa en la administración de distintos fármacos de forma continuada, bien a través del tejido celular subcutáneo (de forma similar a las bombas de [insulina](#)), o bien directamente a través del intestino mediante una pequeña intervención.

El único problema que presenta este tipo de terapia es que requiere el compromiso por parte de la familia o los cuidadores y la educación de estos para poder no sólo realizar la colocación del dispositivo, sino también administrar los cuidados básicos que estos tratamientos reclaman.

Noticias relacionadas

IPL: así es el nuevo tratamiento para combatir el molesto ojo seco en tan solo cuatro sesiones

Sarcopenia: Qué es y qué síntomas tiene esta enfermedad, ligada al envejecimiento

“Sin olvidar nunca que el paciente es un ser holístico, el eje de nuestro quehacer, al que aplicamos estas alternativas terapéuticas que van aumentando en complejidad a medida que la enfermedad progresa, adaptándolas a las necesidades particulares de los pacientes y siempre teniendo en cuenta la mejor opción posible”, concluye el doctor Anciones.

TEMAS

PARKINSON

CEREBRO

FÁRMACOS

NEUROLOGÍA

ESPAÑA

Comenta esta noticia

PUBLICIDAD

infosalus / **asistencia**

Experto advierte de la importancia de la atención especializada en el abordaje de la migraña



Archivo - Mujer con dolor de cabeza.
- PHEELINGS MEDIA/ISTOCK - Archivo

Infosalus



✉ Newsletter

Publicado: miércoles, 10 abril 2024 18:01
@infosalus_com

MADRID, 10 Abr. (EUROPA PRESS) -

El responsable de la Unidad de Cefaleas del Hospital Universitario Fundación Jiménez Díaz, neurólogo Jaime Rodríguez Vico, advierte de la importancia de concienciar a los pacientes sobre la gravedad de la migraña y de la derivación de estos pacientes a unidades de neurología especializadas.

Precisamente, como parte de su compromiso con la excelencia en el tratamiento de la migraña, la Unidad de Cefaleas del Hospital Universitario Fundación Jiménez Díaz organiza un Centro de Excelencia en Cefaleas dirigido a neurólogos de todo el territorio nacional, que se llevará a cabo el próximo jueves 18 de abril con la colaboración de AbbVie.

Rodríguez Vico, coordinador de este evento, destaca que en el Centro de Excelencia se tratarán temas como: el abordaje de la patología, los criterios de derivación a profesionales especializados, el papel de la enfermería o el uso de herramientas que permitan conocer mejor la evolución del paciente como son los "calendarios de cefaleas".

Los "calendarios de cefaleas" permiten medir "los días de cefalea al mes, su distribución a lo largo del mes, la intensidad, la duración y el consumo de tratamiento sintomático". De esta manera se convierten en una "herramienta fundamental para ver cómo está el paciente de base

y cómo evoluciona de manera objetiva y medible a los tratamientos que aplicamos", afirma el doctor.

La migraña es una condición neurológica debilitante que afecta, según los datos de la Sociedad Española de Neurología (SEN), a un 12-13% de la población. Es una cefalea primaria frecuente e incapacitante, cuyos episodios de dolor suelen durar, al menos cuatro horas si no se tratan. El dolor, de carácter pulsátil, es de intensidad moderada o severa y se localiza habitualmente en un único lado de la cabeza.

Las crisis de migraña traen consigo una carga de síntomas incapacitantes que pueden incluir náuseas, vómitos, fotofobia y/o sonofobia. La frecuencia de estas crisis puede variar, dividiéndose en migraña episódica y migraña crónica, siendo esta última especialmente debilitante con cefaleas que persisten durante más de 15 días al mes.

Según Rodríguez Vico, "la Cefalea constituye el motivo de consulta más frecuente en las consultas de Neurología" y añade que "entre un 5-8% de la población masculina y un 15-20% de la población femenina cumple los criterios de diagnóstico de migraña" según los criterios de Migraña, consensuados por la IHS (International Headache Society).

En el marco de la atención especializada, según apunta el doctor Rodríguez Vico, se establecen tres niveles asistenciales para el manejo de la migraña: Atención Primaria, Neurología y la Unidad de Cefaleas. "Este enfoque permite una correcta derivación de los casos más complejos hacia profesionales especializados. En este sentido, la Fundación Jiménez Díaz y su Unidad de Cefaleas cuenta con servicios especializados, incluyendo un hospital de día y enfermería dedicada exclusivamente a esta área, que ofrece una atención integral a los pacientes con migraña", explica.

Rodríguez Vico destaca también, el papel fundamental de la enfermería en el manejo integral de la migraña en la Unidad de Cefaleas, teniendo funciones que abarcan desde la educación y seguimiento de los pacientes hasta la supervisión de la medicación.

Por último, recuerda la importancia de evitar factores de riesgo como la obesidad, el estrés y la falta de sueño, así como educar sobre el uso adecuado de medicamentos para el tratamiento agudo y preventivo de la migraña. Además, destaca la necesidad de crear Unidades de Cefaleas o consultas monográficas en todos los centros asistenciales.

Janssen es ahora
Johnson & Johnson
EM 18021 Octubre 2023 Janssen (C)g. S.A.

Nueva identidad.
Mismo propósito



LABORATORIOS

El Hospital Universitario Fundación Jiménez Díaz y AbbVie se unen para organizar un Centro de Excelencia en Cefaleas

El objetivo es concienciar a los pacientes sobre la gravedad de la migraña y la importancia de la derivación de estos pacientes a unidades de neurología especializadas

10 de abril de 2024

Redacción

La Unidad de Cefalea del Hospital Universitario Fundación Jiménez Díaz y AbbVie se unen para organizar un **Centro de Excelencia**

Soy el asistente virtual de iSanidad, puedes escribirme haciendo click en este mensaje



Jiménez Díaz



en Cefaleas el jueves 18 de abril, dirigido a

neurólogos de todo el Vico, neurólogo, coord centro hospitalario res

gravedad de la migraña y la relevancia de formarse a través de neurología especializadas.



Por ello, en el Centro de Excelencia se tratarán temas como el abordaje de la patología, los criterios de derivación a profesionales especializados, el papel de la enfermería y el uso de herramientas que permitan conocer mejor la evolución del paciente como son los **“calendarios de cefaleas”**.



La migraña es una condición neurológica debilitante que ya afecta a un 12-13% de la población

La migraña **afecta a un 12-13% de la población**, según la Sociedad Española de Neurología (SEN), con episodios de dolor que pueden llegar a prolongarse hasta cuatro horas si no se trata.

El Dr. Rodríguez Vico afirma también que *“la cefalea constituye **el motivo de consulta más frecuente** en las consultas de neurología”* y añade que *“**entre un 5-8% de la población masculina y un 15-20% de la población femenina cumple los criterios de diagnóstico de migraña**”*. El impacto de esta enfermedad en la calidad de vida es considerable.

Según datos del *Atlas de Migraña en España*, **más del 50% de los pacientes con migraña presenta un grado de discapacidad grave o muy grave**, medida a través de la escala Midas. En el caso de la migraña crónica, que afecta aproximadamente a 1,5 millones de personas en España, **la discapacidad muy grave alcanza al 70%** de los pacientes. Además, un problema añadido en la migraña crónica es el retraso diagnóstico que se genera, **un año y siete años tras la aparición de**

Un problema añadido es el retraso diagnóstico que se genera, un año y siete años tras la

Soy el asistente virtual de iSanidad, puedes escribirme haciendo click en este mensaje



aparición de los ξ



El Dr. Rodríguez Vico c
en el manejo integral de la migraña en la Unidad de Cefaleas, teniendo
funciones que **abarcán desde la educación y seguimiento de los pacientes hasta la supervisión de la medicación**. Del mismo modo, ha destacado la importancia de la utilización de los “*calendarios de cefaleas*” que permiten medir “*los días de cefalea al mes, su distribución a lo largo del mes, la intensidad, la duración y el consumo de tratamiento sintomático*”. De esta manera se convierten en una “*herramienta fundamental para ver **cómo está el paciente de base y cómo evoluciona de manera objetiva y medible a los tratamientos que aplicamos***”.

Por último, el especialista señala la importancia de **evitar factores de riesgo** como la obesidad, el estrés y la falta de sueño, así como educar sobre el uso adecuado de medicamentos para el tratamiento agudo y preventivo de la migraña. Además, destaca la necesidad de crear Unidades de Cefaleas o consultas monográficas en todos los centros asistenciales.

Noticias complementarias



Las terapias con anticuerpos monoclonales para reducir la migraña y los síntomas depresivos son efectivas y “aportan una tranquilidad añadida”



Cerca de 50.000 personas padecen cefalea en racimos en España

Soy el asistente virtual de iSanidad,
puedes escribirme haciendo click
en este mensaje



RAÑA , SEN





Guías de Salud

[Dietas](#) [Fitness](#) [Cuidamos tu salud](#) [Vida Equilibrium](#)

NEUROLOGÍA

Estimulación cerebral: el tratamiento cuando no se pueden controlar los temblores del párkinson

Según los datos que maneja la Sociedad Española de Neurología el número de casos de párkinson se triplicará en 25 años



Paciente de Párkinson. / **OSAKIDETZA**

Rebeca Gil

11 ABR 2024 10:00 Actualizada 11 ABR 2024 10:14



Según los datos que maneja la [Federación Española de Parkinson](#) **unas 160.000 personas en España sufren la enfermedad de Parkinson**. Pero como indican los especialistas, **esta patología ha experimentado un notable auge en el mundo occidental en los últimos años**.

PUBLICIDAD

Tal es así, que según señala la Sociedad Española de Neurología (SEN), **“el número de afectados se triplicará en 2050”**. Además, los expertos estiman que, a día de hoy, la mitad de las personas con [párkinson](#) todavía no han sido diagnosticadas, a pesar de haber comenzado a sufrir alguno de sus síntomas.

Noticias relacionadas

Los deportistas están expuestos a traumatismos en la cabeza: ¿cómo minimizar los riesgos?

Esto es lo que puedes hacer para reducir el riesgo de padecer demencia, según los neurólogos

La cefalea en racimos en primera persona: “Es el dolor más fuerte que he sentido jamás”



El número de casos de Parkinson se triplicará en 25 años. / RAWPIXEL. FREEPIK

Más allá de los problemas motores

Cuando hablamos de párkinson nos viene a la cabeza la imagen de una persona que sufre [temblores](#), dificultades para moverse y [rigidez](#). Pero hay otras muchas manifestaciones menos conocidas de esta dolencia neurológica que, en muchas ocasiones afectan más a la calidad de vida de los pacientes que los síntomas motores. Entre estos síntomas hay que destacar:

- **El enlentecimiento en el pensamiento.**
- La **depresión**.
- **Trastornos comportamentales.**
- **Problemas de deglución.**
- **Trastornos del sueño.**
- **Problemas olfativos.**
- **Alteraciones en los esfínteres.**
- **Apatía.**
- **Astenia.**
- **Disfunción sexual.**

PUBLICIDAD

Y es que, aunque hablamos de una enfermedad que afecta fundamentalmente a las personas de más edad, no hay que olvidar que **un porcentaje importante de enfermos de Parkinson, un 15% según los datos de la SEN, son menores de 50 años.**



Un 15% de los afectados es menor de 50 años. / ADOBE STOCK.

Tratamiento adaptado a cada etapa de la enfermedad

Hasta el momento no se ha encontrado una cura contra el Parkinson. Solo se disponen de tratamientos adaptados a los distintos estadios de esta enfermedad.

“Inicialmente, el manejo del Parkinson es más sencillo, con distintos fármacos que se toman vía oral o transcutánea”, explica el **doctor Ventura Anciones**, neurólogo de la [Unidad de Trastornos del Movimiento del Servicio de Neurología](#)

[del Hospital Universitario Sanitas La Zarzuela.](#)

Pero según progresa la enfermedad y “se produce la pérdida de neuronas dopaminérgicas el control se hace cada vez más desafiante, debido a que ya no basta con administrar de forma pulsada la dopamina y esto conlleva efectos secundarios en muchas ocasiones discapacitantes”, añade el especialista.

PUBLICIDAD

En este punto, y en función de la edad del paciente y sus características individuales, los especialistas disponen de **dos alternativas de tratamiento.**

- **La estimulación cerebral profunda.** Se trata de una intervención quirúrgica mediante la que se introducen unos electrodos en el cerebro de forma mínimamente invasiva, estimulando en la mayoría de las ocasiones una región profunda llamada núcleo subtalámico.



La progresiva pérdida de neuronas dopaminérgicas dificulta el control de la enfermedad. / **VECSTOCK. FREEPIK.**

Con esta terapia lo que se consigue es simular la estimulación dopaminérgica del [cerebro](#), con el fin de mejorar síntomas como la rigidez o el temblor de forma continuada. Además, permite la reducción de la terapia oral pulsada que provoca esos efectos secundarios y que a veces pueden resultar molestos.

- **Terapias con bombas de infusión.** Este tipo de tratamiento se basa en la administración de distintos fármacos de forma continuada, bien a través del tejido celular subcutáneo (de forma similar a las bombas de [insulina](#)), o bien directamente a través del intestino mediante una pequeña intervención.

El único problema que presenta este tipo de terapia es que requiere el compromiso por parte de la familia o los cuidadores y la educación de estos para poder no sólo realizar la colocación del dispositivo, sino también administrar los cuidados básicos que estos tratamientos reclaman.

Noticias relacionadas

IPL: así es el nuevo tratamiento para combatir el molesto ojo seco en tan solo cuatro sesiones

Sarcopenia: Qué es y qué síntomas tiene esta enfermedad, ligada al envejecimiento

“Sin olvidar nunca que el paciente es un ser holístico, el eje de nuestro quehacer, al que aplicamos estas alternativas terapéuticas que van aumentando en complejidad a medida que la enfermedad progresa, adaptándolas a las necesidades particulares de los pacientes y siempre teniendo en cuenta la mejor opción posible”, concluye el doctor Anciones.

TEMAS

PARKINSON

CEREBRO

FÁRMACOS

NEUROLOGÍA

ESPAÑA

[Comenta esta noticia](#)

PUBLICIDAD



Guías de Salud

Dietas Fitness Cuidamos tu salud Vida Equilibrium

NEUROLOGÍA

Estimulación cerebral: el tratamiento cuando no se pueden controlar los temblores del párkinson

Según los datos que maneja la Sociedad Española de Neurología el número de casos de párkinson se triplicará en 25 años



Paciente de Párkinson. / **OSAKIDETZA**

Rebeca Gil

11 ABR 2024 10:00 Actualizada 11 ABR 2024 10:14



Según los datos que maneja la [Federación Española de Parkinson](#) **unas 160.000 personas en España sufren la enfermedad de Parkinson**. Pero como indican los especialistas, **esta patología ha experimentado un notable auge en el mundo occidental en los últimos años**.

PUBLICIDAD

Tal es así, que según señala la Sociedad Española de Neurología (SEN), **“el número de afectados se triplicará en 2050”**. Además, los expertos estiman que, a día de hoy, la mitad de las personas con [párkinson](#) todavía no han sido diagnosticadas, a pesar de haber comenzado a sufrir alguno de sus síntomas.

Noticias relacionadas

Los deportistas están expuestos a traumatismos en la cabeza: ¿cómo minimizar los riesgos?

Esto es lo que puedes hacer para reducir el riesgo de padecer demencia, según los neurólogos

La cefalea en racimos en primera persona: “Es el dolor más fuerte que he sentido jamás”



El número de casos de Parkinson se triplicará en 25 años. / RAWPIXEL. FREEPIK

Más allá de los problemas motores

Cuando hablamos de párkinson nos viene a la cabeza la imagen de una persona que sufre [temblores](#), dificultades para moverse y [rigidez](#). Pero hay otras muchas manifestaciones menos conocidas de esta dolencia neurológica que, en muchas ocasiones afectan más a la calidad de vida de los pacientes que los síntomas motores. Entre estos síntomas hay que destacar:

- **El enlentecimiento en el pensamiento.**
- La **depresión**.
- **Trastornos comportamentales.**
- **Problemas de deglución.**
- **Trastornos del sueño.**
- **Problemas olfativos.**
- **Alteraciones en los esfínteres.**
- **Apatía.**
- **Astenia.**
- **Disfunción sexual.**

PUBLICIDAD

Y es que, aunque hablamos de una enfermedad que afecta fundamentalmente a las personas de más edad, no hay que olvidar que **un porcentaje importante de enfermos de Parkinson, un 15% según los datos de la SEN, son menores de 50 años.**



Un 15% de los afectados es menor de 50 años. / ADOBE STOCK.

Tratamiento adaptado a cada etapa de la enfermedad

Hasta el momento no se ha encontrado una cura contra el Parkinson. Solo se disponen de tratamientos adaptados a los distintos estadios de esta enfermedad.

“Inicialmente, el manejo del Parkinson es más sencillo, con distintos fármacos que se toman vía oral o transcutánea”, explica el **doctor Ventura Anciones**, neurólogo de la [Unidad de Trastornos del Movimiento del Servicio de Neurología](#)

del Hospital Universitario Sanitas La Zarzuela.

Pero según progresa la enfermedad y “se produce la pérdida de neuronas dopaminérgicas el control se hace cada vez más desafiante, debido a que ya no basta con administrar de forma pulsada la dopamina y esto conlleva efectos secundarios en muchas ocasiones discapacitantes”, añade el especialista.

PUBLICIDAD

En este punto, y en función de la edad del paciente y sus características individuales, los especialistas disponen de **dos alternativas de tratamiento.**

- **La estimulación cerebral profunda.** Se trata de una intervención quirúrgica mediante la que se introducen unos electrodos en el cerebro de forma mínimamente invasiva, estimulando en la mayoría de las ocasiones una región profunda llamada núcleo subtalámico.



La progresiva pérdida de neuronas dopaminérgicas dificulta el control de la enfermedad. / **VECSTOCK. FREEPIK.**

Con esta terapia lo que se consigue es simular la estimulación dopaminérgica del [cerebro](#), con el fin de mejorar síntomas como la rigidez o el temblor de forma continuada. Además, permite la reducción de la terapia oral pulsada que provoca esos efectos secundarios y que a veces pueden resultar molestos.

- **Terapias con bombas de infusión.** Este tipo de tratamiento se basa en la administración de distintos fármacos de forma continuada, bien a través del tejido celular subcutáneo (de forma similar a las bombas de [insulina](#)), o bien directamente a través del intestino mediante una pequeña intervención.

El único problema que presenta este tipo de terapia es que requiere el compromiso por parte de la familia o los cuidadores y la educación de estos para poder no sólo realizar la colocación del dispositivo, sino también administrar los cuidados básicos que estos tratamientos reclaman.

Noticias relacionadas

IPL: así es el nuevo tratamiento para combatir el molesto ojo seco en tan solo cuatro sesiones

Sarcopenia: Qué es y qué síntomas tiene esta enfermedad, ligada al envejecimiento

“Sin olvidar nunca que el paciente es un ser holístico, el eje de nuestro quehacer, al que aplicamos estas alternativas terapéuticas que van aumentando en complejidad a medida que la enfermedad progresa, adaptándolas a las necesidades particulares de los pacientes y siempre teniendo en cuenta la mejor opción posible”, concluye el doctor Anciones.

TEMAS

PARKINSON

CEREBRO

FÁRMACOS

NEUROLOGÍA

ESPAÑA

Comenta esta noticia

PUBLICIDAD



Guías de Salud

[Dietas](#) [Fitness](#) [Vida equilibrium](#) [Cuidamos tu salud](#)

NEUROLOGÍA

Estimulación cerebral: el tratamiento cuando no se pueden controlar los temblores del párkinson

Según los datos que maneja la Sociedad Española de Neurología el número de casos de párkinson se triplicará en 25 años



Paciente de Párkinson. / **OSAKIDETZA**

Rebeca Gil

11 ABR 2024 10:00 Actualizada 11 ABR 2024 10:14



Según los datos que maneja la [Federación Española de Parkinson](#) **unas 160.000 personas en España sufren la enfermedad de Parkinson**. Pero como indican los especialistas, **esta patología ha experimentado un notable auge en el mundo occidental en los últimos años**.

PUBLICIDAD

Tal es así, que según señala la Sociedad Española de Neurología (SEN), **“el número de afectados se triplicará en 2050”**. Además, los expertos estiman que, a día de hoy, la mitad de las personas con [párkinson](#) todavía no han sido diagnosticadas, a pesar de haber comenzado a sufrir alguno de sus síntomas.

Noticias relacionadas

Los deportistas están expuestos a traumatismos en la cabeza: ¿cómo minimizar los riesgos?

Esto es lo que puedes hacer para reducir el riesgo de padecer demencia, según los neurólogos

La cefalea en racimos en primera persona: “Es el dolor más fuerte que he sentido jamás”



El número de casos de Parkinson se triplicará en 25 años. / RAWPIXEL. FREEPIK

Más allá de los problemas motores

Cuando hablamos de párkinson nos viene a la cabeza la imagen de una persona que sufre [temblores](#), dificultades para moverse y [rigidez](#). Pero hay otras muchas manifestaciones menos conocidas de esta dolencia neurológica que, en muchas ocasiones afectan más a la calidad de vida de los pacientes que los síntomas motores. Entre estos síntomas hay que destacar:

- **El enlentecimiento en el pensamiento.**
- La **depresión**.
- **Trastornos comportamentales.**
- **Problemas de deglución.**
- **Trastornos del sueño.**
- **Problemas olfativos.**
- **Alteraciones en los esfínteres.**
- **Apatía.**
- **Astenia.**
- **Disfunción sexual.**

PUBLICIDAD

Y es que, aunque hablamos de una enfermedad que afecta fundamentalmente a las personas de más edad, no hay que olvidar que **un porcentaje importante de enfermos de Parkinson, un 15% según los datos de la SEN, son menores de 50**

años.



Un 15% de los afectados es menor de 50 años. / **ADOBE STOCK.**

Tratamiento adaptado a cada etapa de la enfermedad

Hasta el momento no se ha encontrado una cura contra el Parkinson. Solo se disponen de tratamientos adaptados a los distintos estadios de esta enfermedad.

“Inicialmente, el manejo del Parkinson es más sencillo, con distintos fármacos que se toman vía oral o transcutánea”, explica el **doctor Ventura Anciones**, neurólogo de la [Unidad de Trastornos del Movimiento del Servicio de Neurología del Hospital Universitario Sanitas La Zarzuela.](#)

Pero según progresa la enfermedad y “se produce la pérdida de neuronas dopaminérgicas el control se hace cada vez más desafiante, debido a que ya no basta con administrar de forma pulsada la dopamina y esto conlleva efectos secundarios en muchas ocasiones discapacitantes”, añade el especialista.

PUBLICIDAD

En este punto, y en función de la edad del paciente y sus características individuales, los especialistas disponen de **dos alternativas de tratamiento**.

- **La estimulación cerebral profunda.** Se trata de una intervención quirúrgica mediante la que se introducen unos electrodos en el cerebro de forma mínimamente invasiva, estimulando en la mayoría de las ocasiones una región profunda llamada núcleo subtalámico.



La progresiva pérdida de neuronas dopaminérgicas dificulta el control de la enfermedad. / **VECSTOCK. FREEPIK.**

Con esta terapia lo que se consigue es simular la estimulación dopaminérgica del [cerebro](#), con el fin de mejorar síntomas como la rigidez o el temblor de forma continuada. Además, permite la reducción de la terapia oral pulsada que provoca esos efectos secundarios y que a veces pueden resultar molestos.

- **Terapias con bombas de infusión.** Este tipo de tratamiento se basa en la administración de distintos fármacos de forma continuada, bien a través del tejido celular subcutáneo (de forma similar a las bombas de [insulina](#)), o bien directamente a través del intestino mediante una pequeña intervención.

El único problema que presenta este tipo de terapia es que requiere el compromiso por parte de la familia o los cuidadores y la educación de estos para poder no sólo realizar la colocación del dispositivo, sino también administrar los cuidados básicos que estos tratamientos reclaman.

Noticias relacionadas

IPL: así es el nuevo tratamiento para combatir el molesto ojo seco en tan solo cuatro sesiones

Sarcopenia: Qué es y qué síntomas tiene esta enfermedad, ligada al envejecimiento

“Sin olvidar nunca que el paciente es un ser holístico, el eje de nuestro quehacer, al que aplicamos estas alternativas terapéuticas que van aumentando en complejidad a medida que la enfermedad progresa, adaptándolas a las necesidades particulares de los pacientes y siempre teniendo en cuenta la mejor opción posible”, concluye el doctor Anciones.

TEMAS

PARKINSON

CEREBRO

FÁRMACOS

NEUROLOGÍA

ESPAÑA

Comenta esta noticia

PUBLICIDAD



Guías de Salud

[Expertos en salud](#) [Dietas](#) [Fitness](#) [Cuidamos tu salud](#)

NEUROLOGÍA

Estimulación cerebral: el tratamiento cuando no se pueden controlar los temblores del párkinson

Según los datos que maneja la Sociedad Española de Neurología el número de casos de párkinson se triplicará en 25 años



Paciente de Párkinson. / **OSAKIDETZA**

Rebeca Gil

11 ABR 2024 10:00 Actualizada 11 ABR 2024 10:14



Según los datos que maneja la [Federación Española de Parkinson](#) **unas 160.000 personas en España sufren la enfermedad de Parkinson**. Pero como indican los especialistas, **esta patología ha experimentado un notable auge en el mundo occidental en los últimos años**.

PUBLICIDAD

Tal es así, que según señala la Sociedad Española de Neurología (SEN), **“el número de afectados se triplicará en 2050”**. Además, los expertos estiman que, a día de hoy, la mitad de las personas con [párkinson](#) todavía no han sido diagnosticadas, a pesar de haber comenzado a sufrir alguno de sus síntomas.

Noticias relacionadas

Los deportistas están expuestos a traumatismos en la cabeza: ¿cómo minimizar los riesgos?

Esto es lo que puedes hacer para reducir el riesgo de padecer demencia, según los neurólogos

La cefalea en racimos en primera persona: “Es el dolor más fuerte que he sentido jamás”



El número de casos de Parkinson se triplicará en 25 años. / RAWPIXEL. FREEPIK

Más allá de los problemas motores

Cuando hablamos de párkinson nos viene a la cabeza la imagen de una persona que sufre [temblores](#), dificultades para moverse y [rigidez](#). Pero hay otras muchas manifestaciones menos conocidas de esta dolencia neurológica que, en muchas ocasiones afectan más a la calidad de vida de los pacientes que los síntomas motores. Entre estos síntomas hay que destacar:

- **El enlentecimiento en el pensamiento.**
- La **depresión**.
- **Trastornos comportamentales.**
- **Problemas de deglución.**
- **Trastornos del sueño.**
- **Problemas olfativos.**
- **Alteraciones en los esfínteres.**
- **Apatía.**
- Astenia.
- **Disfunción sexual.**

PUBLICIDAD

Y es que, aunque hablamos de una enfermedad que afecta fundamentalmente a las personas de más edad, no hay que olvidar que **un porcentaje importante de enfermos de Parkinson, un 15% según los datos de la SEN, son menores de 50**

años.



Un 15% de los afectados es menor de 50 años. / **ADOBE STOCK.**

Tratamiento adaptado a cada etapa de la enfermedad

Hasta el momento no se ha encontrado una cura contra el Parkinson. Solo se disponen de tratamientos adaptados a los distintos estadios de esta enfermedad.

“Inicialmente, el manejo del Parkinson es más sencillo, con distintos fármacos que se toman vía oral o transcutánea”, explica el **doctor Ventura Anciones**, neurólogo de la [Unidad de Trastornos del Movimiento del Servicio de Neurología del Hospital Universitario Sanitas La Zarzuela.](#)

Pero según progresa la enfermedad y “se produce la pérdida de neuronas dopaminérgicas el control se hace cada vez más desafiante, debido a que ya no basta con administrar de forma pulsada la dopamina y esto conlleva efectos secundarios en muchas ocasiones discapacitantes”, añade el especialista.

PUBLICIDAD

En este punto, y en función de la edad del paciente y sus características individuales, los especialistas disponen de **dos alternativas de tratamiento**.

- **La estimulación cerebral profunda.** Se trata de una intervención quirúrgica mediante la que se introducen unos electrodos en el cerebro de forma mínimamente invasiva, estimulando en la mayoría de las ocasiones una región profunda llamada núcleo subtalámico.



La progresiva pérdida de neuronas dopaminérgicas dificulta el control de la enfermedad. / **VECSTOCK. FREEPIK.**

Con esta terapia lo que se consigue es simular la estimulación dopaminérgica del [cerebro](#), con el fin de mejorar síntomas como la rigidez o el temblor de forma continuada. Además, permite la reducción de la terapia oral pulsada que provoca esos efectos secundarios y que a veces pueden resultar molestos.

- **Terapias con bombas de infusión.** Este tipo de tratamiento se basa en la administración de distintos fármacos de forma continuada, bien a través del tejido celular subcutáneo (de forma similar a las bombas de [insulina](#)), o bien directamente a través del intestino mediante una pequeña intervención.

El único problema que presenta este tipo de terapia es que requiere el compromiso por parte de la familia o los cuidadores y la educación de estos para poder no sólo realizar la colocación del dispositivo, sino también administrar los cuidados básicos que estos tratamientos reclaman.

Noticias relacionadas

IPL: así es el nuevo tratamiento para combatir el molesto ojo seco en tan solo cuatro sesiones

Sarcopenia: Qué es y qué síntomas tiene esta enfermedad, ligada al envejecimiento

“Sin olvidar nunca que el paciente es un ser holístico, el eje de nuestro quehacer, al que aplicamos estas alternativas terapéuticas que van aumentando en complejidad a medida que la enfermedad progresa, adaptándolas a las necesidades particulares de los pacientes y siempre teniendo en cuenta la mejor opción posible”, concluye el doctor Anciones.

TEMAS

PARKINSON

CEREBRO

FÁRMACOS

NEUROLOGÍA

ESPAÑA

[Comenta esta noticia](#)

PUBLICIDAD



Guías de Salud

Dietas Fitness Cuidamos tu salud Vida Equilibrium

NEUROLOGÍA

Estimulación cerebral: el tratamiento cuando no se pueden controlar los temblores del párkinson

Según los datos que maneja la Sociedad Española de Neurología el número de casos de párkinson se triplicará en 25 años



Paciente de Párkinson. / **OSAKIDETZA**

Rebeca Gil

11 ABR 2024 9:01 Actualizada 11 ABR 2024 9:14



Según los datos que maneja la [Federación Española de Parkinson](#) **unas 160.000 personas en España sufren la enfermedad de Parkinson**. Pero como indican los especialistas, **esta patología ha experimentado un notable auge en el mundo occidental en los últimos años**.

PUBLICIDAD

Tal es así, que según señala la Sociedad Española de Neurología (SEN), **“el número de afectados se triplicará en 2050”**. Además, los expertos estiman que, a día de hoy, la mitad de las personas con [párkinson](#) todavía no han sido diagnosticadas, a pesar de haber comenzado a sufrir alguno de sus síntomas.

Noticias relacionadas

Los deportistas están expuestos a traumatismos en la cabeza: ¿cómo minimizar los riesgos?

Esto es lo que puedes hacer para reducir el riesgo de padecer demencia, según los neurólogos

La cefalea en racimos en primera persona: “Es el dolor más fuerte que he sentido jamás”



El número de casos de Parkinson se triplicará en 25 años. / RAWPIXEL. FREEPIK

Más allá de los problemas motores

Cuando hablamos de párkinson nos viene a la cabeza la imagen de una persona que sufre [temblores](#), dificultades para moverse y [rigidez](#). Pero hay otras muchas manifestaciones menos conocidas de esta dolencia neurológica que, en muchas ocasiones afectan más a la calidad de vida de los pacientes que los síntomas motores. Entre estos síntomas hay que destacar:

- **El enlentecimiento en el pensamiento.**
- La **depresión**.
- **Trastornos comportamentales.**
- **Problemas de deglución.**
- **Trastornos del sueño.**
- **Problemas olfativos.**
- **Alteraciones en los esfínteres.**
- **Apatía.**
- **Astenia.**
- **Disfunción sexual.**

PUBLICIDAD

Y es que, aunque hablamos de una enfermedad que afecta fundamentalmente a las personas de más edad, no hay que olvidar que **un porcentaje importante de enfermos de Parkinson, un 15% según los datos de la SEN, son menores de 50**

años.



Un 15% de los afectados es menor de 50 años. / **ADOBE STOCK.**

Tratamiento adaptado a cada etapa de la enfermedad

Hasta el momento no se ha encontrado una cura contra el Parkinson. Solo se disponen de tratamientos adaptados a los distintos estadios de esta enfermedad.

“Inicialmente, el manejo del Parkinson es más sencillo, con distintos fármacos que se toman vía oral o transcutánea”, explica el **doctor Ventura Anciones**, neurólogo de la [Unidad de Trastornos del Movimiento del Servicio de Neurología del Hospital Universitario Sanitas La Zarzuela.](#)

Pero según progresa la enfermedad y “se produce la pérdida de neuronas dopaminérgicas el control se hace cada vez más desafiante, debido a que ya no basta con administrar de forma pulsada la dopamina y esto conlleva efectos secundarios en muchas ocasiones discapacitantes”, añade el especialista.

PUBLICIDAD

En este punto, y en función de la edad del paciente y sus características individuales, los especialistas disponen de **dos alternativas de tratamiento**.

- **La estimulación cerebral profunda.** Se trata de una intervención quirúrgica mediante la que se introducen unos electrodos en el cerebro de forma mínimamente invasiva, estimulando en la mayoría de las ocasiones una región profunda llamada núcleo subtalámico.



La progresiva pérdida de neuronas dopaminérgicas dificulta el control de la enfermedad. / **VECSTOCK. FREEPIK.**

Con esta terapia lo que se consigue es simular la estimulación dopaminérgica del [cerebro](#), con el fin de mejorar síntomas como la rigidez o el temblor de forma continuada. Además, permite la reducción de la terapia oral pulsada que provoca esos efectos secundarios y que a veces pueden resultar molestos.

- **Terapias con bombas de infusión.** Este tipo de tratamiento se basa en la administración de distintos fármacos de forma continuada, bien a través del tejido celular subcutáneo (de forma similar a las bombas de [insulina](#)), o bien directamente a través del intestino mediante una pequeña intervención.

El único problema que presenta este tipo de terapia es que requiere el compromiso por parte de la familia o los cuidadores y la educación de estos para poder no sólo realizar la colocación del dispositivo, sino también administrar los cuidados básicos que estos tratamientos reclaman.

Noticias relacionadas

IPL: así es el nuevo tratamiento para combatir el molesto ojo seco en tan solo cuatro sesiones

Sarcopenia: Qué es y qué síntomas tiene esta enfermedad, ligada al envejecimiento

“Sin olvidar nunca que el paciente es un ser holístico, el eje de nuestro quehacer, al que aplicamos estas alternativas terapéuticas que van aumentando en complejidad a medida que la enfermedad progresa, adaptándolas a las necesidades particulares de los pacientes y siempre teniendo en cuenta la mejor opción posible”, concluye el doctor Anciones.

TEMAS

PARKINSON

CEREBRO

FÁRMACOS

NEUROLOGÍA

ESPAÑA

Comenta esta noticia

PUBLICIDAD

[levante-emv.com](https://www.levante-emv.com)

Estimulación cerebral: el tratamiento cuando no se pueden controlar los temblores del párkinson

Rebeca Gil

4-5 minutos

Según los datos que maneja la [Federación Española de Parkinson](#) unas **160.000 personas en España sufren la enfermedad de Parkinson**. Pero como indican los especialistas, **esta patología ha experimentado un notable auge en el mundo occidental en los últimos años**.

Tal es así, que según señala la Sociedad Española de Neurología (SEN), **“el número de afectados se triplicará en 2050”**. Además, los expertos estiman que, a día de hoy, la mitad de las personas con [párkinson](#) todavía no han sido diagnosticadas, a pesar de haber comenzado a sufrir alguno de sus síntomas.





El número de casos de Parkinson se triplicará en 25 años. /
RAWPIXEL. FREEPIK

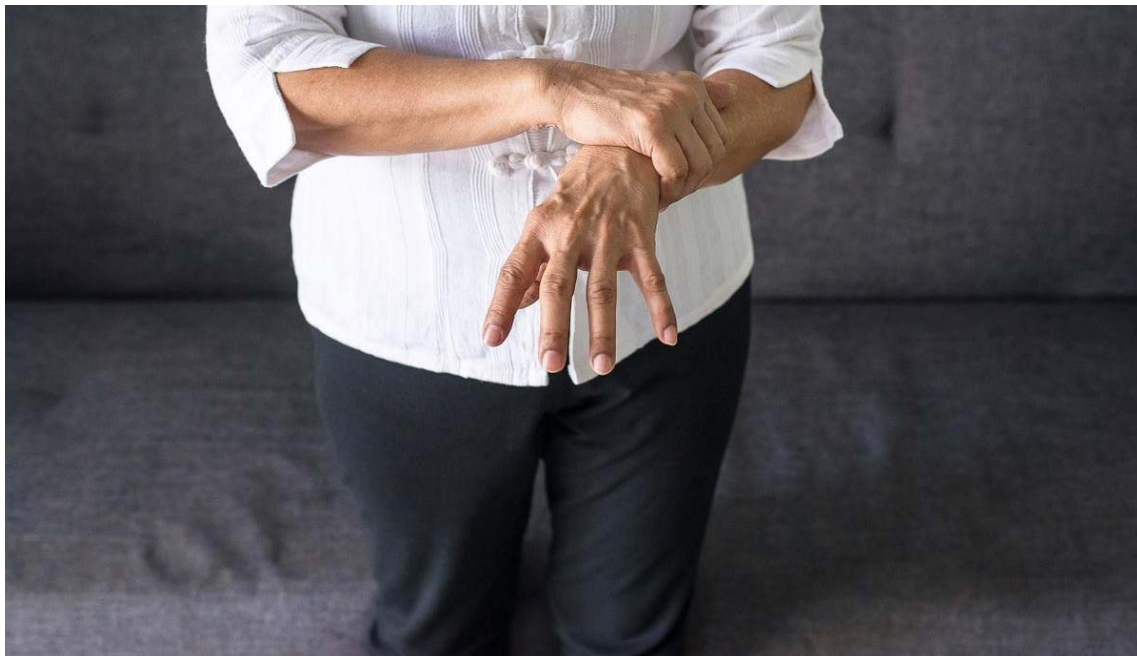
Más allá de los problemas motores

Cuando hablamos de párkinson nos viene a la cabeza la imagen de una persona que sufre [temblores](#), dificultades para moverse y [rigidez](#). Pero hay otras muchas manifestaciones menos conocidas de esta dolencia neurológica que, en muchas ocasiones afectan más a la calidad de vida de los pacientes que los síntomas motores. Entre estos síntomas hay que destacar:

- **El enlentecimiento en el pensamiento.**
- La [depresión](#).
- **Trastornos comportamentales.**
- **Problemas de deglución.**
- **Trastornos del [sueño](#).**
- **Problemas olfativos.**
- **Alteraciones en los esfínteres.**
- **Apatía.**
- **Astenia.**
- **Disfunción sexual.**

Y es que, aunque hablamos de una enfermedad que afecta fundamentalmente a las personas de más edad, no hay que olvidar que **un porcentaje importante de enfermos de Parkinson, un 15% según los datos de la SEN, son menores de 50 años.**





Un 15% de los afectados es menor de 50 años. / Adobe Stock.

Tratamiento adaptado a cada etapa de la enfermedad

Hasta el momento no se ha encontrado una cura contra el Parkinson. Solo se disponen de tratamientos adaptados a los distintos estadios de esta enfermedad.

“Inicialmente, el manejo del Parkinson es más sencillo, con distintos fármacos que se toman vía oral o transcutánea”, explica el **doctor Ventura Anciones**, neurólogo de la [Unidad de Trastornos del Movimiento del Servicio de Neurología del Hospital Universitario Sanitas La Zarzuela](#).

Pero según progresa la enfermedad y “se produce la pérdida de neuronas dopaminérgicas el control se hace cada vez más desafiante, debido a que ya no basta con administrar de forma pulsada la dopamina y esto conlleva efectos secundarios en muchas ocasiones discapacitantes”, añade el especialista.

En este punto, y en función de la edad del paciente y sus características individuales, los especialistas disponen de **dos alternativas de tratamiento**.

- **La estimulación cerebral profunda.** Se trata de una intervención quirúrgica mediante la que se introducen unos electrodos en el cerebro de forma mínimamente invasiva, estimulando en la mayoría de las ocasiones una región profunda llamada núcleo subtalámico.



La progresiva pérdida de neuronas dopaminérgicas dificulta el control de la enfermedad. / Vecstock. Freepik.

Con esta terapia lo que se consigue es simular la estimulación dopaminérgica del [cerebro](#), con el fin de mejorar síntomas como la rigidez o el temblor de forma continuada. Además, permite la reducción de la terapia oral pulsada que provoca esos efectos secundarios y que a veces pueden resultar molestos.

- **Terapias con bombas de infusión.** Este tipo de tratamiento se basa en la administración de distintos fármacos de forma continuada, bien a través del tejido celular subcutáneo (de forma similar a las bombas de [insulina](#)), o bien directamente a través del intestino mediante una pequeña intervención.

El único problema que presenta este tipo de terapia es que

requiere el compromiso por parte de la familia o los cuidadores y la educación de estos para poder no sólo realizar la colocación del dispositivo, sino también administrar los cuidados básicos que estos tratamientos reclaman.

“Sin olvidar nunca que el paciente es un ser holístico, el eje de nuestro quehacer, al que aplicamos estas alternativas terapéuticas que van aumentando en complejidad a medida que la enfermedad progresa, adaptándolas a las necesidades particulares de los pacientes y siempre teniendo en cuenta la mejor opción posible”, concluye el doctor Anciones.



Guías de Salud

Cuidamos tu salud Alimentación

NEUROLOGÍA

Estimulación cerebral: el tratamiento cuando no se pueden controlar los temblores del párkinson

Según los datos que maneja la Sociedad Española de Neurología el número de casos de párkinson se triplicará en 25 años



Paciente de Párkinson. / OSAKIDETZA

Rebeca Gil

11 ABR 2024 10:00 Actualizada 11 ABR 2024 10:14



0

Según los datos que maneja la [Federación Española de Parkinson](#) unas **160.000 personas en España sufren la enfermedad de Parkinson**. Pero como indican los especialistas, **esta patología ha experimentado un notable auge en el mundo occidental en los últimos años**.

PUBLICIDAD

Tal es así, que según señala la Sociedad Española de Neurología (SEN), **“el número de afectados se triplicará en 2050”**. Además, los expertos estiman que, a día de hoy, la mitad de las personas con [párkinson](#) todavía no han sido diagnosticadas, a pesar de haber comenzado a sufrir alguno de sus síntomas.

Noticias relacionadas

Los deportistas están expuestos a traumatismos en la cabeza: ¿cómo minimizar los riesgos?

Esto es lo que puedes hacer para reducir el riesgo de padecer demencia, según los neurólogos

La cefalea en racimos en primera persona: “Es el dolor más fuerte que he sentido jamás”



El número de casos de Parkinson se triplicará en 25 años. / RAWPIXEL. FREEPIK

Más allá de los problemas motores

Cuando hablamos de párkinson nos viene a la cabeza la imagen de una persona que sufre [temblores](#), dificultades para moverse y [rigidez](#). Pero hay otras muchas manifestaciones menos conocidas de esta dolencia neurológica que, en muchas ocasiones afectan más a la calidad de vida de los pacientes que los síntomas motores. Entre estos síntomas hay que destacar:

- **El enlentecimiento en el pensamiento.**
- La **depresión**.
- **Trastornos comportamentales.**
- **Problemas de deglución.**
- **Trastornos del sueño.**
- **Problemas olfativos.**
- **Alteraciones en los esfínteres.**
- **Apatía.**
- **Astenia.**
- **Disfunción sexual.**

PUBLICIDAD

Y es que, aunque hablamos de una enfermedad que afecta fundamentalmente a las personas de más edad, no hay que olvidar que **un porcentaje importante de enfermos de Parkinson, un 15% según los datos de la SEN, son menores de 50 años.**



Un 15% de los afectados es menor de 50 años. / ADOBE STOCK.

Tratamiento adaptado a cada etapa de la enfermedad

Hasta el momento no se ha encontrado una cura contra el Parkinson. Solo se disponen de tratamientos adaptados a los distintos estadios de esta enfermedad.

“Inicialmente, el manejo del Parkinson es más sencillo, con distintos fármacos que se toman vía oral o transcutánea”, explica el **doctor Ventura Anciones**, neurólogo de la [Unidad de Trastornos del Movimiento del Servicio de Neurología del Hospital Universitario Sanitas La Zarzuela](#).

Pero según progresa la enfermedad y “se produce la pérdida de neuronas dopaminérgicas el control se hace cada vez más desafiante, debido a que ya no basta con administrar de forma pulsada la dopamina y esto conlleva efectos secundarios en muchas ocasiones discapacitantes”, añade el especialista.

PUBLICIDAD

En este punto, y en función de la edad del paciente y sus características individuales, los especialistas disponen de **dos alternativas de tratamiento**.

- **La estimulación cerebral profunda.** Se trata de una intervención quirúrgica mediante la que se introducen unos electrodos en el cerebro de forma mínimamente invasiva, estimulando en la mayoría de las ocasiones una región profunda llamada núcleo subtalámico.



La progresiva pérdida de neuronas dopaminérgicas dificulta el control de la enfermedad. / VECSTOCK. FREEPIK.

Con esta terapia lo que se consigue es simular la estimulación dopaminérgica del [cerebro](#), con el fin de mejorar síntomas como la rigidez o el temblor de forma continuada. Además, permite la reducción de la terapia oral pulsada que provoca esos efectos secundarios y que a veces pueden resultar molestos.

- **Terapias con bombas de infusión.** Este tipo de tratamiento se basa en la administración de distintos fármacos de forma continuada,

bien a través del tejido celular subcutáneo (de forma similar a las bombas de [insulina](#)), o bien directamente a través del intestino mediante una pequeña intervención.

El único problema que presenta este tipo de terapia es que requiere el compromiso por parte de la familia o los cuidadores y la educación de estos para poder no sólo realizar la colocación del dispositivo, sino también administrar los cuidados básicos que estos tratamientos reclaman.

Te puede interesar

APARATO DIGESTIVO

Qué es la hernia de hiato, que afecta sobre todo a los mayores de 50 años y no tiene tratamiento

OFTALMOLOGÍA

IPL: así es el nuevo tratamiento para combatir el molesto ojo seco en tan solo cuatro sesiones

REUMATOLOGÍA

Sarcopenia: Qué es y qué síntomas tiene esta enfermedad, ligada al envejecimiento



“Sin olvidar nunca que el paciente es un ser holístico, el eje de nuestro quehacer, al que aplicamos estas alternativas terapéuticas que van aumentando en complejidad a medida que la enfermedad progresa, adaptándolas a las necesidades particulares de los pacientes y siempre teniendo en cuenta la mejor opción posible”, concluye el doctor Anciones.

TEMAS

[PARKINSON](#)[CEREBRO](#)[FÁRMACOS](#)[NEUROLOGÍA](#)[ESPAÑA](#)

[Comenta esta noticia](#)

PUBLICIDAD

Guías de Salud

Cuidamos tu salud Dietas Expertos Fitness

NEUROLOGÍA

Estimulación cerebral: el tratamiento cuando no se pueden controlar los temblores del párkinson

Según los datos que maneja la Sociedad Española de Neurología el número de casos de párkinson se triplicará en 25 años



Paciente de Párkinson. / **OSAKIDETZA**

Rebeca Gil

11 ABR 2024 10:00 Actualizada 11 ABR 2024 10:14



Según los datos que maneja la [Federación Española de Parkinson](#) **unas 160.000 personas en España sufren la enfermedad de Parkinson**. Pero como indican los especialistas, **esta patología ha experimentado un notable auge en el mundo occidental en los últimos años**.

PUBLICIDAD

Tal es así, que según señala la Sociedad Española de Neurología (SEN), **“el número de afectados se triplicará en 2050”**. Además, los expertos estiman que, a día de hoy, la mitad de las personas con [párkinson](#) todavía no han sido diagnosticadas, a pesar de haber comenzado a sufrir alguno de sus síntomas.

Noticias relacionadas

Los deportistas están expuestos a traumatismos en la cabeza: ¿cómo minimizar los riesgos?

Esto es lo que puedes hacer para reducir el riesgo de padecer demencia, según los neurólogos

La cefalea en racimos en primera persona: “Es el dolor más fuerte que he sentido jamás”



El número de casos de Parkinson se triplicará en 25 años. / RAWPIXEL. FREEPIK

Más allá de los problemas motores

Cuando hablamos de párkinson nos viene a la cabeza la imagen de una persona que sufre [temblores](#), dificultades para moverse y [rigidez](#). Pero hay otras muchas manifestaciones menos conocidas de esta dolencia neurológica que, en muchas ocasiones afectan más a la calidad de vida de los pacientes que los síntomas motores. Entre estos síntomas hay que destacar:

- **El enlentecimiento en el pensamiento.**
- La **depresión**.
- **Trastornos comportamentales.**
- **Problemas de deglución.**
- **Trastornos del sueño.**
- **Problemas olfativos.**
- **Alteraciones en los esfínteres.**
- **Apatía.**
- Astenia.
- **Disfunción sexual.**

PUBLICIDAD

Y es que, aunque hablamos de una enfermedad que afecta fundamentalmente a las personas de más edad, no hay que olvidar que **un porcentaje importante de enfermos de Parkinson, un 15% según los datos de la SEN, son menores de 50**

años.



Un 15% de los afectados es menor de 50 años. / **ADOBE STOCK.**

Tratamiento adaptado a cada etapa de la enfermedad

Hasta el momento no se ha encontrado una cura contra el Parkinson. Solo se disponen de tratamientos adaptados a los distintos estadios de esta enfermedad.

“Inicialmente, el manejo del Parkinson es más sencillo, con distintos fármacos que se toman vía oral o transcutánea”, explica el **doctor Ventura Anciones**, neurólogo de la [Unidad de Trastornos del Movimiento del Servicio de Neurología del Hospital Universitario Sanitas La Zarzuela.](#)

Pero según progresa la enfermedad y “se produce la pérdida de neuronas dopaminérgicas el control se hace cada vez más desafiante, debido a que ya no basta con administrar de forma pulsada la dopamina y esto conlleva efectos secundarios en muchas ocasiones discapacitantes”, añade el especialista.

PUBLICIDAD

En este punto, y en función de la edad del paciente y sus características individuales, los especialistas disponen de **dos alternativas de tratamiento**.

- **La estimulación cerebral profunda.** Se trata de una intervención quirúrgica mediante la que se introducen unos electrodos en el cerebro de forma mínimamente invasiva, estimulando en la mayoría de las ocasiones una región profunda llamada núcleo subtalámico.



La progresiva pérdida de neuronas dopaminérgicas dificulta el control de la enfermedad. / **VECSTOCK. FREEPIK.**

Con esta terapia lo que se consigue es simular la estimulación dopaminérgica del [cerebro](#), con el fin de mejorar síntomas como la rigidez o el temblor de forma continuada. Además, permite la reducción de la terapia oral pulsada que provoca esos efectos secundarios y que a veces pueden resultar molestos.

- **Terapias con bombas de infusión.** Este tipo de tratamiento se basa en la administración de distintos fármacos de forma continuada, bien a través del tejido celular subcutáneo (de forma similar a las bombas de [insulina](#)), o bien directamente a través del intestino mediante una pequeña intervención.

El único problema que presenta este tipo de terapia es que requiere el compromiso por parte de la familia o los cuidadores y la educación de estos para poder no sólo realizar la colocación del dispositivo, sino también administrar los cuidados básicos que estos tratamientos reclaman.

Noticias relacionadas

IPL: así es el nuevo tratamiento para combatir el molesto ojo seco en tan solo cuatro sesiones

Sarcopenia: Qué es y qué síntomas tiene esta enfermedad, ligada al envejecimiento

“Sin olvidar nunca que el paciente es un ser holístico, el eje de nuestro quehacer, al que aplicamos estas alternativas terapéuticas que van aumentando en complejidad a medida que la enfermedad progresa, adaptándolas a las necesidades particulares de los pacientes y siempre teniendo en cuenta la mejor opción posible”, concluye el doctor Anciones.

TEMAS

PARKINSON

CEREBRO

FÁRMACOS

NEUROLOGÍA

ESPAÑA

Comenta esta noticia

PUBLICIDAD

Últimas Noticias Sanidad

La Sociedad Española de Neurología estima que los afectados de Parkinson se triplicarán "en los próximos 25 años"



10 abr. 2024 10:32H

SE LEE EN 5 MINUTOS

MADRID, 10 (EUROPA PRESS)

El coordinador del Grupo de Estudio de Trastornos del Movimiento de la Sociedad Española de Neurología (SEN), el doctor Álvaro Sánchez Ferro, estima que, debido a que "el principal factor de riesgo para desarrollar la enfermedad de Parkinson es la edad", en España, el número de afectados "crecerá a un ritmo superior al de otros países, y llegará a triplicarse en los próximos 25 años".

Con motivo del Día Mundial del Parkinson, conmemorado cada 11 de abril, desde la SEN recuerdan que esta enfermedad neurodegenerativa la padecen alrededor de 160.000 en España, afectando al 2 por ciento de la población mayor de 65 años; al 4 por ciento de los mayores de 80 años; y al 15 por ciento de personas menores de 50 años.

"En todo caso, la edad no es el único factor de riesgo para padecer esta enfermedad. Aunque aún desconocemos la causa exacta de su origen, cada vez se encuentran más evidencias de que puede ser el resultado de una combinación de factores ambientales en personas genéticamente predispuestas", detalla el doctor Sánchez Ferro.

Así, el experto explica que "mantener un estado de inactividad física y aislamiento social, o no controlar adecuadamente factores de riesgo vascular, como el azúcar en sangre, la presión arterial o el colesterol, son factores que también pueden predisponer a padecer la enfermedad".

SÍNTOMAS MOTORES Y NO MOTORES

La enfermedad de Parkinson es una enfermedad crónica y progresiva caracterizada por una reducción gradual de la capacidad del cerebro para producir un neurotransmisor (la dopamina) en el área que controla, entre otros aspectos, el movimiento y el equilibrio.

Por esa razón, los síntomas más comunes de esta enfermedad son el temblor, la rigidez muscular, la lentitud en el movimiento (bradiquinesia) y la inestabilidad postural.

No obstante, también son comunes otros síntomas no motores como la pérdida del sentido del olfato, cambios en el estado de ánimo, depresión, alteraciones del sueño o incluso degeneración cognitiva por la afectación de otros sistemas y neurotransmisores.

"Los primeros síntomas que nos pueden alertar de la enfermedad son, en el ámbito motor, la aparición de un temblor de reposo, sobre todo en las manos y los dedos, problemas progresivos en la marcha, con la sensación de que los movimientos son cada vez más lentos y torpes, y falta de equilibrio", comenta el experto.

"Pero los síntomas motores no siempre son los primeros en aparecer. Hasta en un 30 por ciento de los casos la primera manifestación del Parkinson es la depresión y debemos estar alerta cuando en personas a partir de los 60 años debutan con este síntoma sin haber tenido episodios previos", añade.

SALUD

NEUROLOGÍA

Estimulación cerebral: el tratamiento cuando no se pueden controlar los temblores del párkinson

Según los datos que maneja la Sociedad Española de Neurología el número de casos de párkinson se triplicará en 25 años



Paciente de Párkinson. / OSAKIDETZA

Rebeca Gil

11 ABR 2024 10:00 Actualizada 11 ABR 2024 10:14



Según los datos que maneja la [Federación Española de Parkinson](#) **unas 160.000 personas en España sufren la enfermedad de Parkinson**. Pero como indican los especialistas, **esta patología ha experimentado un notable auge en el mundo occidental en los últimos años**.

PUBLICIDAD

Tal es así, que según señala la Sociedad Española de Neurología (SEN), **"el número de afectados se triplicará en 2050"**. Además, los expertos estiman que, a día de hoy, la mitad de las personas con [párkinson](#) todavía no han sido diagnosticadas, a pesar de haber comenzado a sufrir alguno de sus síntomas.

Noticias relacionadas

Los deportistas están expuestos a traumatismos en la cabeza: ¿cómo minimizar los riesgos?

Esto es lo que puedes hacer para reducir el riesgo de padecer demencia, según los neurólogos

La cefalea en racimos en primera persona: “Es el dolor más fuerte que he sentido jamás”



El número de casos de Parkinson se triplicará en 25 años. / RAWPIXEL. FREEPIK

Más allá de los problemas motores

Cuando hablamos de párkinson nos viene a la cabeza la imagen de una persona que sufre temblores, dificultades para moverse y rigidez. Pero hay otras muchas manifestaciones menos conocidas de esta dolencia neurológica que, en muchas ocasiones afectan más a la calidad de vida de los pacientes que los síntomas motores. Entre estos síntomas hay que destacar:



- **El enlentecimiento en el pensamiento.**
- La **depresión**.
- **Trastornos comportamentales.**
- **Problemas de deglución.**
- **Trastornos del sueño.**
- **Problemas olfativos.**
- **Alteraciones en los esfínteres.**
- **Apatía.**
- **Astenia.**
- **Disfunción sexual.**

PUBLICIDAD

Y es que, aunque hablamos de una enfermedad que afecta fundamentalmente a las personas de más edad, no hay que olvidar que **un porcentaje importante de enfermos de Parkinson, un 15% según los datos de la SEN, son menores de 50 años.**



Un 15% de los afectados es menor de 50 años. / ADOBE STOCK.

Tratamiento adaptado a cada etapa de la enfermedad

Hasta el momento no se ha encontrado una cura contra el Parkinson. Solo se disponen de tratamientos adaptados a los distintos estadios de esta enfermedad.

“Inicialmente, el manejo del Parkinson es más sencillo, con distintos fármacos que se toman vía oral o transcutánea”, explica el **doctor Ventura Anciones**, neurólogo de la [Unidad de Trastornos del Movimiento del Servicio de Neurología del Hospital Universitario Sanitas La Zarzuela.](#)

Pero según progresa la enfermedad y “se produce la pérdida de neuronas

dopaminérgicas el control se hace cada vez más desafiante, debido a que ya no basta con administrar de forma pulsada la dopamina y esto conlleva efectos secundarios en muchas ocasiones discapacitantes”, añade el especialista.

PUBLICIDAD

En este punto, y en función de la edad del paciente y sus características individuales, los especialistas disponen de **dos alternativas de tratamiento**.

- **La estimulación cerebral profunda.** Se trata de una intervención quirúrgica mediante la que se introducen unos electrodos en el cerebro de forma mínimamente invasiva, estimulando en la mayoría de las ocasiones una región profunda llamada núcleo subtalámico.



La progresiva pérdida de neuronas dopaminérgicas dificulta el control de la enfermedad. / **VECSTOCK. FREEPIK.**

Con esta terapia lo que se consigue es simular la estimulación dopaminérgica del [cerebro](#), con el fin de mejorar síntomas como la rigidez o el temblor de forma continuada. Además, permite la reducción de la terapia oral pulsada que provoca esos efectos secundarios y que a veces pueden resultar molestos.

- **Terapias con bombas de infusión.** Este tipo de tratamiento se basa en la administración de distintos fármacos de forma continuada, bien a través del tejido celular subcutáneo (de forma similar a las bombas de [insulina](#)), o bien directamente a través del intestino mediante una pequeña intervención.

El único problema que presenta este tipo de terapia es que requiere el compromiso por parte de la familia o los cuidadores y la educación de estos para poder no sólo realizar la colocación del dispositivo, sino también administrar los cuidados básicos que estos tratamientos reclaman.

Noticias relacionadas

IPL: así es el nuevo tratamiento para combatir el molesto ojo seco en tan solo cuatro sesiones

Sarcopenia: Qué es y qué síntomas tiene esta enfermedad, ligada al envejecimiento

“Sin olvidar nunca que el paciente es un ser holístico, el eje de nuestro quehacer, al que aplicamos estas alternativas terapéuticas que van aumentando en complejidad a medida que la enfermedad progresa, adaptándolas a las necesidades particulares de los pacientes y siempre teniendo en cuenta la mejor opción posible”, concluye el doctor Anciones.

TEMAS

ESPAÑA

Comenta esta noticia

PUBLICIDAD



Salud **Guía**

Fitness Dietas

NEUROLOGÍA

Estimulación cerebral: el tratamiento cuando no se pueden controlar los temblores del párkinson

Según los datos que maneja la Sociedad Española de Neurología el número de casos de párkinson se triplicará en 25 años



Paciente de Párkinson. / OSAKIDETZA

Rebeca Gil

11 ABR 2024 10:00 Actualizada 11 ABR 2024 10:14



Según los datos que maneja la [Federación Española de Parkinson](#) **unas 160.000 personas en España sufren la enfermedad de Parkinson**. Pero como indican los especialistas, **esta patología ha experimentado un notable auge en el mundo occidental en los últimos años**.

PUBLICIDAD

Tal es así, que según señala la Sociedad Española de Neurología (SEN), **“el número de afectados se triplicará en 2050”**. Además, los expertos estiman que, a día de hoy, la mitad de las personas con [párkinson](#) todavía no han sido diagnosticadas, a pesar de haber comenzado a sufrir alguno de sus síntomas.

Noticias relacionadas

Los deportistas están expuestos a traumatismos en la cabeza: ¿cómo minimizar los riesgos?

Esto es lo que puedes hacer para reducir el riesgo de padecer demencia, según los neurólogos

La cefalea en racimos en primera persona: "Es el dolor más fuerte que he sentido jamás"

Más allá de los problemas motores

Cuando hablamos de párkinson nos viene a la cabeza la imagen de una persona que sufre [temblores](#), dificultades para moverse y [rigidez](#). Pero hay otras muchas manifestaciones menos conocidas de esta dolencia neurológica que, en muchas ocasiones afectan más a la calidad de vida de los pacientes que los síntomas motores. Entre estos síntomas hay que destacar:

- **El enlentecimiento en el pensamiento.**
- La **depresión**.
- **Trastornos comportamentales.**
- **Problemas de deglución.**
- **Trastornos del sueño.**
- **Problemas olfativos.**
- **Alteraciones en los esfínteres.**
- **Apatía.**
- Astenia.
- **Disfunción sexual.**

PUBLICIDAD

Y es que, aunque hablamos de una enfermedad que afecta fundamentalmente a las personas de más edad, no hay que olvidar que **un porcentaje importante de enfermos de Parkinson, un 15% según los datos de la SEN, son menores de 50 años.**



Un 15% de los afectados es menor de 50 años. / ADOBE STOCK.

Tratamiento adaptado a cada etapa de la enfermedad

Hasta el momento no se ha encontrado una cura contra el Parkinson. Solo se disponen de tratamientos adaptados a los distintos estadios de esta enfermedad.

"Inicialmente, el manejo del Parkinson es más sencillo, con distintos fármacos que se toman vía oral o transcutánea", explica el **doctor Ventura Anciones**, neurólogo de la [Unidad de Trastornos del Movimiento del Servicio de Neurología del Hospital Universitario Sanitas La Zarzuela](#).



Piso en Venta en Embajadores - Lavapiés

 fotocasa - Patrocinado

[Descargar](#)

Pero según progresa la enfermedad y “se produce la pérdida de neuronas dopaminérgicas el control se hace cada vez más desafiante, debido a que ya no basta con administrar de forma pulsada la dopamina y esto conlleva efectos secundarios en muchas ocasiones discapacitantes”, añade el especialista.

PUBLICIDAD

En este punto, y en función de la edad del paciente y sus características individuales, los especialistas disponen de **dos alternativas de tratamiento**.

- **La estimulación cerebral profunda.** Se trata de una intervención quirúrgica mediante la que se introducen unos electrodos en el cerebro de forma mínimamente invasiva, estimulando en la mayoría de las ocasiones una región profunda llamada núcleo subtalámico.



La progresiva pérdida de neuronas dopaminérgicas dificulta el control de la enfermedad. / VECSTOCK. FREEPIK.

Con esta terapia lo que se consigue es simular la estimulación dopaminérgica del [cerebro](#), con el fin de mejorar síntomas como la rigidez o el temblor de forma continuada. Además, permite la reducción de la terapia oral pulsada que provoca esos efectos secundarios y que a veces pueden resultar molestos.

■ **Terapias con bombas de infusión.** Este tipo de tratamiento se basa en la administración de distintos fármacos de forma continuada, bien a través del tejido celular subcutáneo (de forma similar a las bombas de [insulina](#)), o bien directamente a través del intestino mediante una pequeña intervención.

El único problema que presenta este tipo de terapia es que requiere el compromiso por parte de la familia o los cuidadores y la educación de estos para poder no sólo realizar la colocación del dispositivo, sino también administrar los cuidados básicos que estos tratamientos reclaman.

Noticias relacionadas

IPL: así es el nuevo tratamiento para combatir el molesto ojo seco en tan solo cuatro sesiones

Sarcopenia: Qué es y qué síntomas tiene esta enfermedad, ligada al envejecimiento

“Sin olvidar nunca que el paciente es un ser holístico, el eje de nuestro quehacer, al que aplicamos estas alternativas terapéuticas que van aumentando en complejidad a medida que la enfermedad progresa, adaptándolas a las necesidades particulares de los pacientes y siempre teniendo en cuenta la mejor opción posible”, concluye el doctor Anciones.

TEMAS

PARKINSON

CEREBRO

FÁRMACOS

NEUROLOGÍA

ESPAÑA

Comenta esta noticia

PUBLICIDAD