



Noticias fácil



Busca en Discapnet

# Alzheimer

[Inicio](#) [Discapacidad](#)

## Alzheimer

**Noticias**

**Eventos**

**Qué es la discapacidad**

**Tipos de discapacidad**

**Enfermedades discapacitantes**

**Alteraciones del crecimiento**

**Alzheimer**

**Corea de Huntington**

**Cáncer infantil**

**Diabetes y discapacidad**

**Enfermedad de Crohn**

## Enfermedades neurológicas

Esquizofrenia

Fibrosis quística

Insuficiencia Cardíaca

Klinefelter

Leucoma corneal

Lupus

Osteoporosis

Ostomizados

Quemados

Trasplante y diálisis renal

Trastornos del Aprendizaje

Von Willebrand

Certificado de Discapacidad

Tarjeta acreditativa del grado de discapacidad

La Tarjeta de Estacionamiento para personas con discapacidad

Listado de centros base en España

Testimonios

### Luis Maita

| Publicación: 3 Febrero 2021 | Última actualización: 5 Enero 2024

La **enfermedad de Alzheimer** es un trastorno cerebral irreversible y progresivo que afecta la memoria y las habilidades cognitivas. Se caracteriza por la acumulación de placas de proteína beta-amiloide y ovillos de proteína tau en el cerebro, lo que provoca la pérdida de conexiones neuronales y eventualmente la muerte celular. Esta condición conduce a **problemas de memoria, alteraciones en el pensamiento y cambios en el comportamiento**, afectando la calidad de vida de quienes la padecen. No tiene cura, y su origen exacto aún no se comprende completamente.

En este artículo, exploraremos en detalle esta enfermedad, sus síntomas, su impacto en la vida de las personas y sus cuidadores, así como los enfoques de tratamiento disponibles. A través de esta información, esperamos aumentar la comprensión sobre esta enfermedad y promover la mejora de la calidad de vida de quienes la padecen.

## Enfermedad de Alzheimer



Es una discapacidad degenerativa de las células cerebrales (**neuronas**) de carácter progresivo y de origen desconocido. Representa una de las formas de demencia más extendida y conocida. **Provoca** un deterioro de la calidad de vida del paciente y de su entorno familiar y conlleva grandes dificultades de

convivencia.

La demencia es un **término general** que engloba varias manifestaciones, entre las que, se incluye una pérdida gradual de la memoria, de problemas de juicio, de desorientación, dificultad para aprender, pérdidas de habilidades con el habla y en la capacidad de realizar las tareas rutinarias. Las personas con demencia también presentan cambios en su personalidad y problemas del comportamiento.

En **1992**, la **Organización Mundial de la Salud** definió la enfermedad de **Alzheimer** como una dolencia degenerativa cerebral primaria de causa desconocida que presenta rasgos neuropatológicos y neuroquímicos característicos.

## Causas

La causa es multifactorial. Se produce una degeneración progresiva de neuronas, que se traduce en cambios neuroquímicos en la concentración y efecto de los neurotransmisores cerebrales. Uno de los más afectados, la acetilcolina, parece el más implicado en los procesos de almacenar nueva información (**memoria**). Los tratamientos actuales "**específicos**" existentes se basan en esta hipótesis, y aumentan el "**tono**" colinérgico cerebral mediante la inhibición de la acetilcolinesterasa.

**Base genética:** alrededor de un 25% de los casos tienen antecedentes familiares, habiendo un patrón autosómico dominante en un 5-10% de los casos. En este tipo de herencia tan sólo es necesario la presencia de la

mutación en una de las dos copias de material genético, bien sea de origen paterno o materno, para que se manifieste la enfermedad. En este caso, el 50% de los hijos de un portador de la enfermedad llevarán la mutación en su genoma (**conjunto de genes**) y padecerán la enfermedad mientras la otra mitad de la descendencia serán sanos.

Parece claro que la edad juega un papel importante en la génesis de la enfermedad, hasta el punto que se considera que el 50% de los mayores de 85 años padecen Alzheimer.

Un elevado índice de colesterol y la hipertensión arterial se han asociado a un mayor riesgo de padecer la enfermedad.

La enfermedad de Alzheimer es una **preocupación significativa** en España, donde se estima que más de **700.000 personas** tienen esta condición neurodegenerativa. Según la Sociedad Española de Neurología (SEN), el número de casos de Alzheimer está en aumento y se espera que siga creciendo en los próximos años. La padecen entre el 5 y el 7% de las personas mayores de **65 años**. Con el progresivo envejecimiento de la población, las cifras en un futuro pueden ser alarmantes.

## Síntomas

La enfermedad se presenta de forma **lenta y progresiva**, a continuación detallamos algunos factores que se han observado a lo largo de su aparición:



## Disminución de la memoria reciente

Los primeros síntomas consisten en olvidos y en dificultad para retener nueva información y suelen ser percibidos por el entorno del paciente, sus familiares y compañeros de trabajo, antes que por él mismo. De hecho, es típico que los pacientes sean llevados a la consulta por sus familiares, con la queja de "**pérdida de memoria**". (Si es el propio enfermo el que refiere los síntomas, habrá que pensar que pueda tratarse de una depresión). En ocasiones, para salir de la duda, puede estar indicado administrar fármacos antidepresivos, que mejorarán los síntomas si se trata de un síndrome depresivo.

## Cambios en el comportamiento



Hay alteraciones en el comportamiento y en la personalidad del enfermo, con frecuencia **irritación y cambios de humor**. Puede llegar a aislarse del entorno familiar. Problemas para encontrar las palabras precisas. Aunque continúe razonando y comunicándose bien con los demás, sus frases son más cortas y mezcla ideas que no tienen relación entre sí.

## Otros

- Dificultad en la ejecución de gestos espontáneos y movimientos corporales.
- Confusión en realizar las tareas ordinarias.
- Alteraciones del sueño.
- Desorientación temporal - espacial. Es normal olvidarse del día de la semana o a donde va, pero las personas con la enfermedad se pueden perder en su propia calle y no saber cómo llegó hasta allí.
- Abandono del cuidado personal.
- Pérdida de iniciativa. Se puede convertir en una persona totalmente pasiva, delante de la televisión durante horas, durmiendo mucho más de lo normal y no queriendo realizar ninguna actividad en general.
- No todas las personas evolucionan de la misma manera ni hasta los últimos niveles.
- Hay una "**escala de deterioro global**" que divide la enfermedad en siete niveles de gravedad.

## Etapas en el Alzheimer

- Etapa 1: Ausencia de alteración cognitiva: En este nivel, no hay signos de deterioro cognitivo.
- Etapa 2: Disminución cognitiva muy leve: En esta etapa, se observan pequeños fallos de memoria y dificultades leves en el desempeño de tareas cognitivas.
- Etapa 3: Defecto cognitivo leve: En este nivel, los síntomas se vuelven más evidentes y se presentan problemas de memoria, concentración y

rendimiento en el trabajo.

- Etapa 4: Deterioro cognitivo moderado: Aquí, los síntomas se intensifican y la persona experimenta dificultades significativas en la memoria, el lenguaje y las habilidades cognitivas.
- Etapa 5: Deterioro cognitivo moderadamente grave: En esta etapa, el individuo muestra una pérdida sustancial de la memoria y la capacidad para realizar actividades diarias sin asistencia.
- Etapa 6: Deterioro cognitivo grave: En este nivel, la persona necesita asistencia para llevar a cabo las actividades diarias básicas y puede experimentar cambios en la personalidad y el comportamiento.
- Etapa 7: Demencia grave: En la etapa final de la escala, la persona presenta una pérdida total de la capacidad de comunicación y depende completamente de otros para el cuidado.

## Diagnóstico



Los medicamentos empleados hasta este momento han demostrado su beneficio en estados leves – moderados de la enfermedad, por lo que es muy importante un **diagnóstico precoz** de la enfermedad por parte de los profesionales de la salud. No existe ninguna prueba específica para diagnosticar la esta enfermedad, pero

con las diferentes pruebas se llega a una exactitud diagnóstica del 90%, lo que significa que si tienes los síntomas necesarios, te diagnosticarán esta enfermedad con casi total seguridad

Se debe realizar:

- **Historial médico:** estado mental y físico, medicaciones recibidas, salud familiar, etc.
- **Evaluación mental:** orientación en tiempo y espacio, capacidad de recordar y de realizar sencillas operaciones matemáticas.

- **Exploración neurológica** que descarte otras causas de demencia. Pruebas de neuroimagen (tomografía o resonancia magnética).
- **Pruebas de laboratorio**, que pueden orientar a otras causas de demencia.
- **Evaluación psiquiátrica**

## Entender el diagnóstico

El diagnóstico de Alzheimer puede estar dentro de estas categorías:

- **Alzheimer probable:** el médico ha descartado el resto de los desórdenes que pueden producir demencia y llega a la conclusión que los síntomas que padece sean probablemente debidos a la enfermedad de Alzheimer.
- **Alzheimer posible:** que la enfermedad de Alzheimer es probablemente la causa primaria de la demencia, pero que otra dolencia puede afectar la progresión de síntomas.

## Alzheimer

Usted deberá realizar una serie de preguntas a su médico para que le tenga informado, como:

- Qué significa el diagnóstico
- Qué pruebas adicionales son necesarias para confirmar el diagnóstico.
- Qué cuidado será necesario y qué tratamiento está disponible.
- Qué más se puede hacer para aliviar los síntomas.
- Hay ensayos clínicos o nuevas investigaciones en marcha.

## Tratamiento

Como la causa de la enfermedad es multifactorial, existen fármacos



pertenecientes a distintos grupos terapéuticos que pueden resultar útiles en el tratamiento de la enfermedad.



Las distintas estrategias terapéuticas son las siguientes:

## Tratamientos específicos

Se basan en la capacidad de reparar determinados **sistemas de neurotransmisión** afectados, en concreto la actividad colinérgica, que está relacionada con la memoria. Los fármacos aprobados por la FDA (Food and Drugs Administration, organismo americano que vela por la seguridad y eficacia de los medicamentos) para el tratamiento específico de la enfermedad son:

- **Tacrina** (1993) (**Cognex®**). En Francia se ha decidido retirar del mercado, de forma progresiva, la tacrina (**Cognex®**), el primer fármaco utilizado en los pacientes con la enfermedad de Alzheimer. La decisión se ha basado en el resultado desfavorable de la evaluación de la relación beneficio/riesgo: una eficacia clínica poco tangible frente a una toxicidad del hígado demostrada.
- **Donezepilo** (1996), (**Aricept®**) desprovisto de hepatotoxicidad. Además, el donezepilo muestra menos reacciones adversas que la tacrina por tener una mayor afinidad que esta hacia el sistema nervioso central.
- **Rivastigmina** (2000) (**Exelon®**). Menos efectos secundarios.
- **Galantamina** (2001). (**Reminyl®**) No se han detectado, por el momento (2001), diferencias de eficacia con los otros agentes Inhibidores de la anhidrasa carbónica (tacrina, donepezilo rivastigmina) al no disponerse de estudios comparativos frente a éstos. En general, los efectos adversos descritos hasta la fecha parecen similares a los de los otros Inhibidores de la anhidrasa carbónica; siendo las náuseas el efecto adverso que se ha observado con mayor frecuencia.

Han demostrado que mejoran algunos aspectos cognitivos en pacientes en estado evolutivo leve – moderado y disminuyen el índice de ingresos hospitalarios.

- **Memantina**: La memantina (Namenda) es otro medicamento utilizado en el tratamiento del Alzheimer. Funciona regulando la actividad del glutamato, una sustancia química involucrada en el procesamiento de la

información. La memantina se utiliza principalmente en personas con Alzheimer de moderado a grave

## Tratamientos sintomáticos y conductuales



Según transcurre la enfermedad se presentan trastornos de la conducta y del ánimo que provocan **alteraciones en la calidad de vida** del enfermo y de la persona o personas que le cuidan. La agitación psicomotriz, la inversión del ritmo sueño – vigilia, la depresión y las alucinaciones se pueden tratar con psicofármacos.

Los trastornos de la conducta como agresividad, inestabilidad emocional, agitación, alucinaciones e insomnio se pueden tratar con neurolépticos, que deben ser vigilados por el especialista. Cuando domina la ansiedad se pueden utilizar benzodiazepinas (**Valium®**).

Hay que tener en cuenta las posibles enfermedades que se asocien como una neumonía o úlcera de estómago, ya que cualquier trastorno y su tratamiento puede afectar la capacidad intelectual de la persona.

## Tratamiento no farmacológico

Debe ser un complemento del tratamiento farmacológico.

### Psicoestimulación cognitiva

- Talleres de memoria, expresión oral y reconocimiento.
- Talleres de psicoexpresión con musicoterapia, ritmo y coordinación.
- Juegos de activación física y esquema corporal
- Talleres ocupacionales para mantener las habilidades conservadas y la integración social.

### Psicoterapia

Destinada a la **integración de la familia** en el proceso de la enfermedad mediante grupos de apoyo y tertulias de información. Se pretende reducir el estrés del cuidador, evitar la depresión, aumentar la satisfacción ante la vida y la aceptación de la realidad.

## Tratamiento de la causa y preventivo

Existen diferentes productos en fase de investigación implicados en la génesis de la enfermedad. Se estudia el papel neuroprotector o potenciador de la neurotransmisión colinérgica de diferentes sustancias como el betanecol o la L- acetil carnitina, que tiene acción antioxidante y carece de efectos secundarios. Hay sustancias con cierto papel neuroprotector como la **CDP-colina**, los antioxidantes tipo vitamina E y la Selegilina, los **AINES** tipo indometacina o naproxeno y los estrógenos. Los últimos avances en el conocimiento de la enfermedad nos hace verla con mucho mayor optimismo, pudiendo ralentizar la enfermedad y mejorar la calidad de vida del paciente.

## Rehabilitación

El **Programa de rehabilitación para los pacientes de Alzheimer** deberán depender de los síntomas y de la progresión de la enfermedad.

Aunque las habilidades perdidas difícilmente serán recuperadas, hay que tener en cuenta una serie de consideraciones:

- El ejercicio físico y la actividad social son muy importantes, al igual que un adecuado mantenimiento de nutrición y estado de salud general.
- Planee actividades diarias.
- Como se pierde la capacidad de realizar determinadas tareas, acoja nuevas actividades en función de la capacidad del paciente.
- Mantenga las actividades familiares.
- Permita que la persona enferma termine todas las actividades que pueda por sí misma.

## Medicina alternativa



Varios **remedios** herbarios y suplementos dietéticos se han propuesto como tratamientos eficaces para la enfermedad de Alzheimer y desórdenes relacionados. La seguridad y eficacia de estos productos se basa en gran medida en testimonios, tradición, etc.

Al ser desconocido su efecto real, hay expertos que valoran como "efecto placebo" el uso de estos tratamientos naturales en los pacientes.



## Precauciones

La eficacia y la seguridad son desconocidas. Los fabricantes no requieren aportar tantos datos sobre evidencia en eficacia y seguridad. La pureza es desconocida. Es responsabilidad del fabricante desarrollar y hacer cumplir sus propias pautas para asegurarse que sus productos son seguros y contienen los ingredientes enumerados en la etiqueta en las cantidades especificadas. Las reacciones adversas no se supervisan rutinariamente. Los suplementos dietéticos pueden tener serias interacciones con las medicaciones prescritas. Ningún suplemento debe ser tomado sin **consultar primero a su médico**.

## Ginkgo Biloba

Es un extracto de planta que contiene varios compuestos que pueden tener efecto positivo sobre las células del cerebro y del cuerpo en general. Se piensa que tiene características antioxidantes y antiinflamatorias, para proteger las membranas de las células y regular las funciones de los neurotransmisores. Se ha utilizado durante siglos en la medicina tradicional china y se está utilizando actualmente en Europa para ciertas condiciones cognitivas en determinadas condiciones **neurológicas**. En un estudio publicado en la Asociación Médica Americana observaron en algunos participantes una modesta mejoría en la cognición, en las actividades de la vida cotidiana como vestirse o comer y en el comportamiento social.

El **Ginkgo Biloba** puede ayudar a algunos individuos con la enfermedad de Alzheimer, pero es necesaria mayor investigación para determinar el/los mecanismos exactos que utiliza para conseguirlo. También estos estudios previos se han realizado con una muestra muy pequeña (**200 personas**). Se han asociado pocos efectos secundarios, pero se sabe que reduce la capacidad de formación del coágulo, lo que puede ser muy importante si se asocia con aspirina. En la actualidad, hay un estudio multicéntrico en marcha



con 3000 participantes para investigar si el Ginkgo Biloba es capaz de ayudar a prevenir o retrasar el inicio de la enfermedad de Alzheimer o demencia vascular.

## Huperzine A

Es un extracto de musgo utilizado por la medicina tradicional china durante siglos. Tiene características parecidas a la de las medicinas aprobadas por la FDA americana para la enfermedad de Alzheimer. En estudios pequeños ha habido evidencia de que puede ser de utilidad, pero son necesarios estudios con mayor población para ver la seguridad y eficacia. La Huperzine A es un suplemento dietético, no está regulado ni manufacturado con estándares uniformes. Si se utiliza con las medicaciones tradicionales se corre el riesgo de efectos secundarios serios.

## Fosfatidilserina

Es una clase de lípido o grasa que es componente fundamental de las membranas de las células nerviosas (**neuronas**). En la enfermedad de Alzheimer y desórdenes similares, las neuronas degeneran por motivos todavía desconocidos. El mecanismo de esta terapia consistiría en proteger la membrana de la célula para presumiblemente proteger la célula de la degeneración.

Los primeros ensayos clínicos que se realizaron dieron resultados prometedores, pero las muestras (**número de participantes**) eran muy pequeñas. Un informe publicado en el año 2000 sobre un ensayo clínico con **18 personas** concluía que los resultados eran positivos, pero que sería necesario realizar ensayos controlados con una muestra amplia para ver si el tratamiento es viable.

Enlace a la página web de la [Confederación española de Alzheimer](#).

## Bibliografía

- Lyketsos CG, Carrillo MC, Ryan JM, Khachaturian AS, Trzepacz P, Amatniek J, Cedarbaum J, Brashear R, Miller DS, 2011, Neuropsychiatric symptoms in Alzheimer's disease, *Alzheimers Dement*, 10.1016/j.jalz.2011.05.2410, <https://pubmed.ncbi.nlm.nih.gov/21889116/>
- Tan CC, Yu JT, Tan L., 2014, Biomarkers for preclinical Alzheimer's disease, *Alzheimers*

**PROFESIÓN | Nueva junta directiva**

## Jesús Porta-Etessam, nuevo Presidente de la Sociedad Española de Neurología

La Asamblea General Extraordinaria en la Reunión Anual de la SEN ha nombrado la nueva junta directiva de la sociedad.



Jesús Porta-Etessam, Presidente de la Sociedad Española de Neurología. Foto: SEN

**Redacción | Madrid**

**Actualizado** Mar, 09/01/2024 - 11:50

**J**esús Porta-Etessam es el nuevo presidente de la Junta Directiva de la **Sociedad Española de Neurología** (SEN), sociedad científica constituida por más de 4.500 miembros, entre los que se incluyen la gran mayoría de los neurólogos españoles y otros profesionales sanitarios interesados en la

Junta Directiva de la SEN se realizarán en noviembre de 2025.

Porta-Etessam es el actual **Jefe de Sección de Neurología del Hospital Clínico San Carlos de Madrid**, donde es responsable de las Unidades de Cefaleas y Neurooftalmología, tutor de residentes y miembro del Instituto de Neurociencias. También es Profesor de la Universidad Complutense de Madrid, acreditado por la ANECA.

Licenciado en Medicina y Cirugía y **Doctor en Medicina** por la Universidad Complutense de Madrid, realizó su residencia en el Hospital 12 de octubre de Madrid completando su formación en el **centro neurooncológico Sloan Kettering** de Nueva York. Máster en estadística y **epidemiología** por la UNED, también ha cursado el Programa de formación en **Liderazgo y Dirección Estratégica** de Sociedades Científicas de ESADE y el Programa de Alta Dirección de Instituciones Sanitarias de IESE.

Ha sido el Director del Área de Cultura de la SEN y el Director de la Fundación del Cerebro y, durante los últimos cuatro años, ha sido el Vicepresidente de la Junta Directiva de la SEN, responsabilizándose del Área de Relaciones Institucionales. Con anterioridad también había ejercido como Vocal de Comunicación y como Vocal de Relaciones Internacionales de la Junta Directiva de la SEN. Además ha sido miembro de la Junta de los Grupos de Estudio de Cefaleas y Neurooftalmología de la SEN y Vocal de la Asociación Madrileña de Neurología.

La información que figura en esta página web, está dirigida exclusivamente al profesional destinado a prescribir o dispensar. También ha sido el impulsor y principal responsable de actividades como "El Arte y las Mariposas del Alma", "Un día más", el **Congreso de Residentes de Neurología**, la Academia de Semiología, la Plataforma online PCI, los Encuentros entre el Cerebro y las Ciencias en Cosmocaixa, la Literatura y la Neurología en la Biblioteca Nacional, la Creatividad y el Cerebro en el Círculo de Bellas Artes de Madrid, o la Neurogastronomía y la Neurología de los Sentidos en los Cursos de Verano de la UCM, entre otras.

Es miembro del Comité Editorial de publicaciones como Headache Research and

Se le concedió el Premio SEN Cefaleas en su modalidad científica y premio merito al liderazgo reputacional en neurología entre otros, colabora habitualmente con asociaciones de pacientes y es Miembro de Honor de varias de ellas. Ayudó a la constitución de la Asociación de Pacientes de Parkinson "Taray" en 2000.

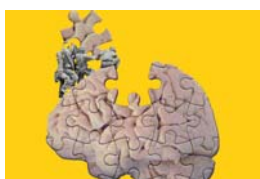
## CONTENIDOS RELACIONADOS



La Neurología, 'adalid' de las aportaciones asistenciales de la IA



El 40% de las personas que padecen migraña está sin diagnosticar



Hallazgos que 'hacen temblar' algunos dogmas del Alzheimer

## JUNTA DIRECTIVA

Además del presidente, han sido elegidos el resto de la Junta Directiva de la SEN que queda así:

### Vicepresidentes

- Cristina Íñiguez Martínez. Responsable del Área de Relaciones Institucionales.
- David Ezpeleta Echavarri. Responsables del del Área de Neurotecnología e Inteligencia Artificial.

- María Teresa Martínez de Albéniz Zabaleta responsable del Área Económica y Organización Presupuestaria.

### Secretaria de la Junta Directiva de la SEN

- Débora María Cerdán Santacruz. Responsable del Área de Responsabilidad Social.

### Vocales

- Francisco Escamilla Sevilla, responsable del Área Docente y Formación Continuada.

David García Azorín. Responsable del Área de Neurocooperación, Iberoamérica y Entorno Internacional.

- Silvia Gil Navarro. Responsable del Área de Atención a los Socios y Relaciones Sociales.

- Javier Camiña Muñoz. Responsable del Área de Comunicación y Pacientes.

- Susana Arias Rivas. Responsable del Área de Relaciones Profesionales y Sociedades Científicas Afines

- Guillermo Cervera. Responsable del Área de Neurólogos Jóvenes, en formación y pregrado.





## Relacionan la migraña con un riesgo de sufrir un accidente de tráfico



09 Ene, 2024  
por Tweet Salud

Imprimir este artículo

Tamaño de fuente - 16 +

### En España más de 5 millones de personas padecen migraña.

La **migraña** es una enfermedad, de las más debilitantes que existen, según la **Organización Mundial de la Salud**. Los síntomas de una migraña, dolores intensos y recurrentes de cabeza, pueden tener importantes repercusiones en la vida personal y laboral de los pacientes que la padecen. Si nos preguntamos **cuántas personas tienen migraña**, la respuesta es, aproximadamente, mil millones de personas en todo el mundo. Esto supone que el porcentaje es del 12% de la población mundial.

En España más de 5 millones de personas padecen migraña, de las cuales **más del 70% tienen una discapacidad grave y un 14% una discapacidad moderada**, según las cifras más recientes de la **Sociedad Española de Neurología (SEN)**. Hay muchos **tipos de migraña**, y aunque suele afectar sobre todo a personas adultas jóvenes, se pueden padecer a cualquier edad. Por sexos, **afecta principalmente a las mujeres**.

Para que veamos lo incapacitante que puede llegar a ser y la seriedad del problema de las migrañas, un nuevo estudio realizado por investigadores del Campus Médico de Anschutz de la Universidad de Colorado (Estados Unidos) revela que los conductores de edad avanzada a los que se les ha **diagnosticado migraña** recientemente tienen **tres veces más probabilidades de sufrir un accidente de tráfico**. Por el contrario, los conductores de edad avanzada que declararon haber padecido migrañas **en el pasado no tenían más probabilidades de sufrir un accidente de tráfico que los que no padecían migrañas**.

Fuente: La Razón 09-01-2024

Comparte:

[f Facebook](#) 0 
 [t Twitter](#) 0 
 [g+ Google+](#) 0 
 [in LinkedIn](#) 0

Etiquetas asignadas al artículo:

[accidente de tráfico](#)
[migraña](#)

Artículos relacionados



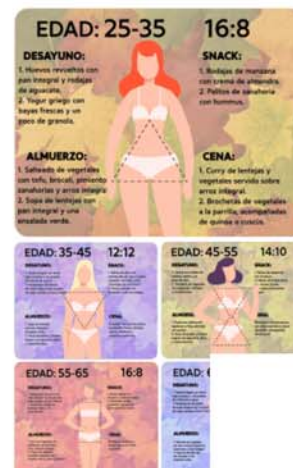
El Hospital de Dénia acoge el II Consejo de Pacientes

Boletín



Publicidad

AYUNO INTERMITENTE   
PARA TODOS LOS TIPOS DE CUERPO



buscar aquí

Buscar



## Dos neurólogas aragonesas, reelegidas para la Junta Directiva de la Sociedad Española de Neurología

La Dra. Cristina Íñiguez Martínez volverá a ser vicepresidenta de la Junta Directiva de SEN y la Dra. Silvia Gil Navarro ha sido renombrada vocal del Área de Relaciones Sociales.

[Una nueva prueba es prometedora para detectar tempranamente la enfermedad de Parkinson](#)

H. A. NOTICIA / ACTUALIZADA 9/1/2024 A LAS 11:51



Cristina Íñiguez y Silvia Gil, reelegidas para la Junta Directiva de la Sociedad Española de Neurología H. A.

Dos **neurólogas españolas**, Cristina Íñiguez y Silvia Gil, han sido reelegidas para la Junta Directiva de la Sociedad Española de Neurología (SEN).

La Dra. **Cristina Íñiguez Martínez** volverá a ser vicepresidenta de la Junta Directiva de SEN y será la nueva responsable del Área de Relaciones Institucionales de esta sociedad científica. Por otra parte, la Dra. **Silvia Gil Navarro** ha sido renombrada vocal del Área de Relaciones Sociales de SEN y será también la nueva responsable del Área de Atención a los Socios.





La **Sociedad Española de Neurología** es la sociedad científica constituida por más de 4.500 miembros, entre los que se incluyen la gran **mayoría de los neurólogos españoles** y otros profesionales sanitarios interesados en la Neurología. Sus nombramientos se acaban de hacer efectivos una vez finalizado el periodo de votación y la resolución del proceso electoral preceptivo.

#### TE PUEDE INTERESAR



El Clínico de Zaragoza incorpora el último avance quirúrgico en el tratamiento de la aorta



Aragón acusa a la ministra de Sanidad de "oportunismo político" por imponer las mascarillas sin consenso

### Dra. Cristina Íñiguez Martínez

Como Vicepresidenta y responsable del Área de Relaciones Institucionales de la SEN, la Dra. Cristina Íñiguez **coordinará la política de relaciones institucionales**, tanto con las sociedades neurológicas autonómicas, como con otros organismos o entidades públicas y privadas.

Actualmente la Dra. Cristina Íñiguez es **Jefa del Servicio de Neurología del Hospital Clínico** Universitario Lozano Blesa de [Zaragoza](#) y responsable de su Unidad de Enfermedades Desmielinizantes. Es Doctora en Medicina por la Facultad de Medicina de Alcalá de Henares, con Premio Extraordinario de Doctorado. Ha dirigido varias tesis doctorales y ha organizado y participado en más de **30 cursos de doctorado** de la Facultad de Medicina de la [Universidad de Zaragoza](#), donde también es profesora asociada del Departamento de Medicina.

Es miembro del Grupo de Trabajo de SALUD-Aragón para el Tratamiento de las Enfermedades Desmielinizantes. Ha realizado diferentes cursos de gestión y de evaluación económica para profesionales Sanitarios del Sistema Nacional de Salud. Ha sido miembro de la Junta Directiva de la Sociedad Aragonesa de Neurología durante dos legislaturas. Ha participado en varios proyectos de investigación en ciencias básicas financiados por organismos estatales y autonómicos y forma parte de un Grupo de Investigación Excelente del Instituto de Investigación de Aragón.

Además, ha participado en numerosos **congresos nacionales e internacionales**, con más de 200 comunicaciones. También ha publicado artículos en revistas nacionales e internacionales indexadas, y más de 15 capítulos de libro. Es **ponente** habitual en congresos y reuniones científicas y ha organizado un sinnúmero de ellas. Ha servido en los comités editoriales de revistas especializadas en enfermedades



## Dra. Silvia Gil Navarro

Como Vocal responsable del Área de Relaciones Sociales de la SEN, continuará coordinando y dirigiendo la política de **relaciones con las asociaciones de familiares y pacientes** y será la responsable del Aval Institucional Social de la SEN. Además, y como nueva responsable del Área de Atención a los Socios, también comenzará a **coordinar todas las actividades de atención e información al socio**, así como las acciones de defensa profesional del neurólogo.

Natural de [Huesca](#), es especialista en **Trastornos de la Cognición y de la Conducta**. Ha trabajado como neuróloga y se ha formado en unidades de **Alzheimer** y otros trastornos cognitivos en [España](#), así como en el Adelaide and Meath Hospital de Dublín. Actualmente forma parte de la Unidad de Trastornos Cognitivos y Psicogeriatría del Centro Emili Mira del Parc de Salut Mar de [Barcelona](#). Además, es profesora del máster de Neuropsicología Clínica del Instituto Superior de Estudios Psicológicos.

Es Doctora en Neurociencias por la Universidad de Barcelona. Obtuvo la licencia médica Usml de los [Estados Unidos](#) y realizó una estancia posdoctoral en el Mount Sinai Medical Center de Florida. También es miembro del Grupo de Estudio de la Conducta y Demencias de la SEN y del Grupo de Estudio de Cognición y Conducta de la Sociedad Catalana de Neurología. Colabora con el proyecto 'Dopamina Coop', que realiza talleres preventivos del deterioro cognitivo mediante el teatro.

La Dra. Silvia Gil Navarro ha participado como **investigadora en varios ensayos clínicos** internacionales sobre la enfermedad de Alzheimer, ha publicado numerosos artículos en revistas científicas y ha defendido numerosas comunicaciones en congresos nacionales e internacionales. También ha formado parte de **tribunales de defensa** de tesis doctorales de temas relacionados con su área de especialización.

Conforme a los criterios de



The Trust Project

¿Por qué confiar en nosotros?

## Receta para depurar el hígado

Golden Tree | Patrocinado

## Con Amazon CFDs, puedes ganar hasta €2,700 semanalmente trabajando de forma remota desde casa.

vMediaNews | Patrocinado

Más información

## El truco para mejorar la audición que está causando furor en España

Top Audifonos | Patrocinado

## Un médico avisa: Cuatro señales de alarma de que tu hígado está dañado

Cuatro alimentos que limpian el hígado y queman la grasa abdominal

goldentree.es | Patrocinado

Más información

## ¿Tener todos los canales de televisión? Ahora es posible



Pódcast(/podcast)



(https://banner1.gruposaned.com/www/delivery/ck.php?oaparams=2\_\_bannerid=342\_\_zoneid=294\_\_cb=7c0eb1ed44\_\_oadest=https%3A%2F%2Felmedicointeractivo.com%2Fhub-formativo2%2F)

## El Dr. Jesús Porta Etessam, nuevo presidente de la Sociedad Española de Neurología

Se celebra la toma de posesión del 30 presidente de la Sociedad Española de Neurología



Bárbara Fernández

9 de enero 2024, 11:33 am



El Paraninfo de la Universidad Complutense de Madrid ha acogido la toma de posesión del 30 presidente de la SEN (<https://www.sen.es/>), el Dr. Jesús Porta Etessam. Una jornada en la que se ha recordado que la Sociedad Española de Neurología se constituyó en 1949, ya cuenta con más de 3000 socios, y se ha ido adaptando la estructura en función de los tiempos.

Desde el 2002 la elección es en bloque. En 1973 se encontró la primera mujer que ocupó el cargo de vocal, y solo una mujer ha ocupado la presidencia de la SEN.

Como han especificado, en este acta, el resultado de la votación resultó con 304 electrónicos y 5 presenciales, en el salón de actos, de los que en total fueron 288 a favor del Dr. Porta.

José Miguel Laínez ha agradecido el tiempo en presidencia, enfatizando que “el personal de la SEN hace una labor fundamental para que nuestra sociedad siga adelante. Hemos vivido unos años complicados -con la pandemia- donde tuvimos que improvisar y hubo una gran colaboración de los socios. Después ya pudimos ceñirnos al programa, que incluso salió mejor de lo que esperábamos”. Y, ha proseguido, “la base de nuestro programa ha sido servir de la mejor manera posible a los socios, intentando llegar a la sociedad. La neurología sigue teniendo una posición por debajo, pero vamos en línea de mejora”. Del mismo modo, se ha enfatizado que también se han dado pasos hacia la internacionalización. “En general me voy muy satisfecho”, ha recalcado. “Ser de la junta directiva te permite salir de la zona de confort y ver una parte más global”.



Por su parte, Díez- Tejedor ha agradecido el honor de ser el representante de los socios. El profesional ha asegurado que “los nuevos planes estratégicos que vienen son muy importantes, de mejora continua, donde la investigación e innovación están presentes”.

También ha resaltado que “otro aspecto importante es la docencia. Ahí tenemos el apoyo de la comisión nacional”, y ha destacado que “la comunicación es un campo a cultivar”.

Así, ha recordado que “las enfermedades cerebrales que atienden la Neurología conllevan más del 50 % de trastornos que tratan los neurólogos. Así, tenemos que luchar y trabajar en las enfermedades mentales, siendo un campo clave. Tendríamos que plantear un encuentro con Psiquiatría, las dos especialidades medicas que atienden las enfermedades cerebrales y defender así la salud cerebral, liderando sus cuidados”.

Porta Etessam ha agradecido al anterior presidente toda su labor y ha asegurado que “todos hacemos los trabajos en el mismo sentido, para mejorar la sociedad”. Durante su ponencia ha insistido en que “desde pequeño he querido ser neurólogo. El cerebro y su enfermedad representan mucho. Entenderlo te hace ver que una enfermedad neurológica no es como el resto de enfermedades. Estas limitan mucho y todos tenemos una responsabilidad”. “Ni en España ni el resto del mundo hemos logrado que las personas que sufren esto tengan un reconocimiento. Se tiene que invertir más en Neurología”.

“Somos una sociedad que ha potenciado la formación, mirando hacia la neurocooperación”. En este sentido, ha destacado que “el médico ayuda de una forma distinta, dando opciones”. Y es que “los médicos tenemos que mirar a la sociedad en general, no solo al paciente y es que la prevención es clave”. En conclusión, “tenemos una gran responsabilidad la Junta Directiva, a través de un plan estratégico, siendo lo más ambicioso posible”.



**La lucha contra la migraña une a Organon y Lilly (<https://elmedicointeractivo.com/la-lucha-contr-la-migrana-une-a-organon-y-lilly/>)**

**Los pacientes con EPOC tienen 4,5 veces más riesgo de desarrollar insuficiencia cardíaca (<https://elmedicointeractivo.com/los-pacientes-epoc-45-veces-mas-riesgo-desarrollar-insuficiencia-cardiaca/>)**

## Jesús Porta-Etessam es elegido nuevo presidente de la Sociedad Española de Neurología



**Código:** 5675674

**Fecha:** 09/01/2024

**Dimensiones:** 1440 x 960 (0.23MB)

**Fotos del Tema:** 1

**Pie de Foto:**

El doctor Jesús Porta-Etessam ha sido elegido presidente de la Junta Directiva de la Sociedad Española de Neurología (SEN).

**Firma:** SEN



Para descargar esta foto, entre como abonado o contáctenos al teléfono: +34 91 359 26 00

sucesos. Detenido la encargada de un comercio de alimentación de Vallecas que vendía medicamentos, tabaco y pirotecnia



Publicidad

# Jesús Porta-Etessam, nuevo presidente de la Sociedad Española de Neurología

También han sido elegidos los nuevos Vicepresidentes y Vocales de la Junta Directiva de la SEN



Jesús Porta Etessam, nuevo Presidente de la Sociedad Española de Neurología Fuente SEN

**CS** REDACCIÓN CONSALUD  
9 ENERO 2024 | 11:40 H



Archivado en:

SEN · NEUROLOGÍA

La **Sociedad Española de Neurología (SEN)** ha elegido al **Dr. Jesús Porta-Etessam** como su **nuevo presidente**. Actualmente, la sociedad científica está constituida por más de 4.500 miembros, entre los que se incluyen la gran mayoría de los **neurólogos** españoles y otros profesionales sanitarios interesados en la Neurología.

El Dr. Jesús Porta-Etessam ejerce en la actualidad como **jefe de Sección de Neurología** del **Hospital Clínico San Carlos** de Madrid, donde es responsable de las Unidades de Cefaleas y Neurooftalmología, así como **tutor de residentes** y miembro del Instituto de Neurociencias. El Dr. Porta-Etessam también es **Profesor de la Universidad Complutense de Madrid**, acreditado por la ANECA.

Licenciado en Medicina y Cirugía y **Doctor en Medicina** por la Universidad Complutense de Madrid, realizó su residencia en el Hospital 12 de octubre de Madrid completando su formación en el **centro neurooncológico Sloan Kettering de Nueva York**. Posee un Máster en estadística y epidemiología por la UNED y ha cursado el Programa de formación en Liderazgo y Dirección Estratégica de Sociedades Científicas de ESADE y el Programa de Alta Dirección de Instituciones Sanitarias de IESE.

### ***Jesús Porta-Etessam es el actual Jefe de Sección de Neurología del Hospital Clínico San Carlos de Madrid***

Ha sido el **Director del Área de Cultura de la SEN** y el Director de la Fundación del Cerebro y, durante los últimos cuatro años, ha sido el Vicepresidente de la Junta Directiva de la SEN, responsabilizándose del Área de Relaciones Institucionales. Con anterioridad también había ejercido como Vocal de Comunicación y como Vocal de Relaciones Internacionales de la Junta Directiva de la SEN. Además ha sido miembro de la Junta de los **Grupos de Estudio de Cefaleas** y Neurooftalmología de la SEN y Vocal de la Asociación Madrileña de Neurología.

También ha sido el **impulsor y principal responsable de actividades** tan conocidas y singulares como "**El Arte y las Mariposas del Alma**", "Un día más", el Congreso de Residentes de Neurología, la Academia de Semiología, la Plataforma online PCI, los Encuentros entre el Cerebro y las Ciencias en Cosmocaixa, la Literatura y la Neurología en la Biblioteca Nacional, la Creatividad y el Cerebro en el Círculo de Bellas Artes de Madrid, o la Neurogastronomía y la Neurología de los Sentidos en los Cursos de Verano de la UCM, entre otras.

### ***Porta-Etessam recibió el Premio SEN Cefaleas en su modalidad científica y premio Merco al liderazgo reputacional en Neurología***

El Dr. Porta-Etessam es miembro del Comité Editorial de publicaciones como Headache Research and Treatment, Neurología, Revista de Neurología, Kranion, Neuroscience and History y Lancet Neurology (castellano). Ha publicado **más de 250 artículos en revistas nacionales e internacionales** indexadas, más de 40 capítulos y ha editado varios libros. Es **ponente habitual en congresos** y reuniones científicas y ha organizado un sinnúmero de ellas.

Porta-Etessam recibió el **Premio SEN Cefaleas** en su modalidad científica y **premio merco al liderazgo**



**reputacional** en neurología entre otros y colabora habitualmente con asociaciones de pacientes, además de ser Miembro de Honor de varias de ellas. En el año 2000, ayudó a la **constitución de la Asociación de Pacientes de Parkinson “Taray”**.

## **NUEVA JUNTA DIRECTIVA DE LA SEN**

Junto con el Dr. Jesús Porta-Etessam, **también han sido elegidos el resto de miembros de la Junta Directiva de la SEN**. De esta forma, los Dres. Cristina Íñiguez Martínez, David Ezepeleta Echavarri, Mar Mendibe Bilbao y María Teresa Martínez de Albéniz Zabaleta ha sido elegidos como los **nuevos Vicepresidentes** de la SEN y se responsabilizarán -respectivamente- del Área de Relaciones Institucionales, del Área de Neurotecnología e Inteligencia Artificial, del Área Científica y del Área Económica y Organización Presupuestaria. Y la Dra. Débora María Cerdán Santacruz, ejercerá como nueva Secretaria de la Junta Directiva de la SEN y responsable del Área de Responsabilidad Social.

## ***Las próximas elecciones de la Junta Directiva de la SEN se realizarán en noviembre de 2025***

Los Dres. Francisco Escamilla Sevilla, David García Azorín, Silvia Gil Navarro, Javier Camiña Muñoz, Susana Arias Rivas y Guillermo Cervera Ygual completan la nueva Junta de la SEN como los **nuevos Vocales** y responsables -respectivamente- del Área Docente y Formación Continuada, del Área de Neurocooperación, Iberoamérica y Entorno Internacional, del Área de Atención a los Socios y Relaciones Sociales, del Área de Comunicación y Pacientes, del Área de Relaciones Profesionales y Sociedades Científicas Afines y del Área de Neurólogos Jóvenes, en formación y pregrado.

Sus nombramientos se han hecho efectivos una vez finalizado el periodo de votación -tras la celebración de la Asamblea General Extraordinaria en la Reunión Anual de la SEN- y la resolución del proceso electoral preceptivo. **Estos cargos se ejercerán, al menos, por un periodo de dos años**. Las próximas elecciones de la Junta Directiva de la SEN se realizarán en noviembre de 2025.

Los contenidos de ConSalud están elaborados por periodistas especializados en salud y avalados por un comité de expertos de primer nivel. No obstante, recomendamos al lector que cualquier duda relacionada con la salud sea consultada con un profesional del ámbito sanitario.

Publicidad

infosalus / actualidad

## Jesús Porta-Etessam es elegido nuevo presidente de la Sociedad Española de Neurología



El doctor Jesús Porta-Etessam ha sido elegido presidente de la Junta Directiva de la Sociedad Española de Neurología (SEN).  
- SEN

Infosalus

Publicado: martes, 9 enero 2024 11:31

@infosalus\_com



✉ Newsletter

MADRID, 9 Ene. (EUROPA PRESS) - El doctor Jesús Porta-Etessam ha sido elegido presidente de la Junta Directiva de la Sociedad Española de Neurología (SEN), sociedad científica constituida por más



logía del Hospital Clínico San Carlos de Madrid, / Neurooftalmología, tutor de residentes y profesor de la Universidad Complutense de

na por la Universidad Complutense de Madrid,

realizó su residencia en el Hospital 12 de octubre de Madrid completando su formación en el centro neurooncológico Sloan Kettering de Nueva York. Máster en estadística y epidemiología por la UNED, también ha cursado el Programa de Formación en Liderazgo y Dirección Estratégica de Sociedades Científicas de ESADE y el Programa de Alta Dirección de Instituciones Sanitarias de IESE.

Ha sido el director del Área de Cultura de la SEN y el director de la Fundación del Cerebro y, durante los últimos cuatro años, ha sido el vicepresidente de la Junta Directiva de la SEN, responsabilizándose del Área de Relaciones Institucionales. Con anterioridad también había ejercido como vocal de Comunicación y como vocal de Relaciones Internacionales de la Junta Directiva de la SEN. Además, ha sido miembro de la Junta de los Grupos de Estudio de Cefaleas y Neurooftalmología de la SEN y vocal de la Asociación Madrileña de Neurología.

Thank you for watching

También ha sido el impulsor y principal responsable de actividades como 'El Arte y las Mariposas del Alma', 'Un día más', el Congreso de Residentes de Neurología, la Academia de Semiología, la Plataforma online PCI, los Encuentros entre el Cerebro y las Ciencias en Cosmocaixa, la Literatura y la Neurología en la Biblioteca Nacional, la Creatividad y el Cerebro en el Círculo de Bellas Artes de Madrid, o la Neurogastronomía y la Neurología de los Sentidos en los Cursos de Verano de la UCM, entre otras.

Es miembro del Comité Editorial de publicaciones como Headache Research and Treatment, Neurología, Revista de Neurología, Kranion, Neuroscience and History y Lancet Neurology (castellano).

Ha publicado más de 250 artículos en revistas nacionales e internacionales indexadas, más de 40 capítulos y ha editado varios libros. Es ponente habitual en congresos y reuniones científicas y ha organizado un sinnúmero de ellas.

Se le concedió el 'Premio SEN Cefaleas' en su modalidad científica y premio merito al liderazgo

reputacional en neurología entre otros, colabora habitualmente con asociaciones de pacientes y es miembro de honor de varias de ellas. Ayudó a la constitución de la Asociación de Pacientes de Parkinson 'Taray' en 2000.

## **NUEVA JUNTA DIRECTIVA DE LA SEN**

Junto con Porta-Etessam, también ha sido elegidos el resto de miembros de la Junta Directiva de la SEN. De esta forma, los Dres. Cristina Íñiguez Martínez, David Ezpeleta Echavarrri, Mar Mendibe Bilbao y Maria Teresa Martínez de Albéniz Zabaleta ha sido elegidos como los nuevos vicepresidentes de la SEN y se responsabilizaran -respectivamente- del Área de Relaciones Institucionales, del Área de Neurotecnología e Inteligencia Artificial, del Área Científica y del Área Económica y Organización Presupuestaria. Y la Dra. Débora María Cerdán Santacruz, ejercerá como nueva Secretaria de la Junta Directiva de la SEN y responsable del Área de Responsabilidad Social.

Los Dres. Francisco Escamilla Sevilla, David García Azorín, Silvia Gil Navarro, Javier Camiña Muñoz, Susana Arias Rivas y Guillermo Cervera Ygual completan la nueva Junta de la SEN como los nuevos vocales y responsables -respectivamente- del Área Docente y Formación Continuada, del Área de Neurocooperación, Iberoamérica y Entorno Internacional, del Área de Atención a los Socios y Relaciones Sociales, del Área de Comunicación y Pacientes, del Área de Relaciones Profesionales y Sociedades Científicas Afines y del Área de Neurólogos Jóvenes, en formación y pregrado.

Sus nombramientos se acaban de hacer efectivos una vez finalizado el periodo de votación -tras la celebración de la Asamblea General Extraordinaria en la Reunión Anual de la SEN- y la resolución del proceso electoral preceptivo. Estos cargos se ejercerán, al menos, por un periodo de dos años. Las



En colaboración con:

**THEOBJECTIVE**

MUNDO

TECNOLOGÍA

MEDIO AMBIENTE

METEO

ANIMALES

OCIO

**SOCIEDAD** | Junta Directiva

Martes 09 de enero de 2024

# El mallorquín Javier Camiña, reelegido en la Junta Directiva de la Sociedad Española de Neurología



Ampliar

CIÓN



Escucha la noticia



La Sociedad Española de Neurología ha reelegido en su Junta Directiva al neurólogo mallorquín Javier Camiña, donde estará al frente del área de Comunicación y Pacientes. Actualmente es el responsable de las consultas monográficas de cefaleas, patología neuromuscular y coordinador de la estrategia de Código Ictus de la Clínica Rotger Quirónsalud y del Hospital Quirónsalud Palmplanas.

l neurólogo mallorquín Javier Camiña, reelegido miembro de la Junta Directiva de la

Privacidad



dirigirá las páginas sobre comunicación de la web, así como las actividades del Gabinete de Prensa de la SEN. Su nombramiento se acaba de hacer efectivo una vez finalizado el periodo de votación -tras la celebración de la Asamblea General Extraordinaria en la Reunión Anual de la SEN- y la resolución del proceso electoral preceptivo.

Javier Camiña ejerce, en la actualidad, como neurólogo del Servicio de Neurología de la Clínica Rotger Quirónsalud y del Hospital Quirónsalud Palmaplanas, en Palma, siendo el responsable de las consultas monográficas de cefaleas, patología neuromuscular y coordinador de la estrategia de Código Ictus de dichos hospitales. Es licenciado en Medicina y Cirugía por la Universidad de Santiago de Compostela y especialista en Neurología por el Hospital Universitari Son Espases, en Palma, donde también mantiene su actividad asistencial y colabora en la Unidad de Cefaleas.

Completó su formación en enfermedades desmielinizantes en el National Multiple Sclerosis Center Melsbroek de Bruselas. Es miembro activo de la SEN en los Grupos de Estudio de Cefaleas y de Neurofarmacología, en el que ha ejercido como Vocal. También es miembro de los Grupos de Estudio de Enfermedades Cerebrovasculares, Epilepsia, Conducta y Demencias, Enfermedades Desmielinizantes, Dolor Neuropático, Enfermedades Neuromusculares y Neurología Crítica e Intensivista de la SEN.

Es el actual Coordinador del Grupo de Estudio de Cefaleas de la Sociedad Balear de Neurología (SBN) y miembro de los Grupos de Estudio de Demencias y Epilepsia de la SBN. También es miembro de la International Headache Society y la European Academy of Neurology y ha participado en numerosas comunicaciones a congresos nacionales e internacionales, así como en artículos y guías, especialmente relacionadas con las cefaleas y la farmacología.

ETIQUETAS [MEDICINA](#)

**Suscribase** aquí gratis a nuestro [boletín diario](#). Síguenos en [Twitter](#), [Facebook](#), [Instagram](#) y [TikTok](#). Toda la [actualidad de Mallorca](#) en [mallorcadiario.com](#).

entarios

re

Email

a su comentario

#### Normas de uso

Esta es la opinión de los internautas, no de mallorcadiario.com

No está permitido verter comentarios contrarios a la ley o injuriantes.

La dirección de email solicitada en ningún caso será utilizada con fines comerciales.

Tu dirección de email no será publicada.

Nos reservamos el derecho a eliminar los comentarios que consideremos fuera de tema.

He leído y acepto la Política de Privacidad (y el Aviso Legal).

Enviar comentario



SALUD

## La doctora oscense Silvia Gil revalida su cargo en la Sociedad Española de Neurología

La especialista ha sido renombrada vocal y pasará a encargarse del Área de Atención a los Socios de la entidad científica

D. A. NOTICIA / ACTUALIZADA 9/11/2024 A LAS 09:59

f t w



La doctora oscense Silvia Gil Navarro SEN

La **doctora oscense Silvia Gil** acaba de ser **renombrada vocal del Área de Relaciones Sociales de la Sociedad Española de Neurología (SEN)** y será también la nueva responsable del Área de Atención a los Socios de la organización. En la sociedad científica, otra aragonesa, la doctora Cristina Íñiguez Martínez, de Zaragoza, ha sido reelegida vicepresidenta de la Junta y nueva responsable del Área de Relaciones Institucionales.

La Sociedad Española de Neurología es la **sociedad científica constituida por más de 4.500 miembros**, entre los que se incluyen la gran mayoría de los neurólogos españoles y otros profesionales sanitarios interesados en la Neurología. Sus nombramientos se acaban de hacer efectivos una vez finalizado el periodo de votación -tras la celebración de la Asamblea General Extraordinaria en la Reunión Anual de la SEN- y la resolución del proceso electoral preceptivo, ha informado la organización este martes en un comunicado.

ETIQUETAS



Como vocal responsable del Área de Relaciones Sociales de la SEN, Silvia Gil continuará coordinando y dirigiendo la política de relaciones con las asociaciones de familiares y pacientes y será la responsable del Aval Institucional Social de la sociedad científica. Además, y como **nueva responsable del Área de Atención a los Socios de la SEN**, también comenzará a coordinar todas las actividades de atención e información al socio, así como las acciones de defensa profesional del neurólogo.

Natural de Huesca, la doctora Silvia Gil Navarro es **especialista en Trastornos de la Cognición y de la Conducta**. Ha trabajado como neuróloga y se ha formado en unidades de Alzheimer y otros trastornos cognitivos en España, así como en el Adelaide and Meath Hospital de Dublín. Actualmente forma parte de la Unidad de Trastornos Cognitivos y Psicogeriatría del Centro Emili Mira del Parc de Salut Mar de Barcelona. Además, es profesora del máster de Neuropsicología Clínica del Instituto Superior de Estudios Psicológicos.

Es **doctora en Neurociencias por la Universidad de Barcelona**. Obtuvo la licencia médica USMLE de los Estados Unidos y realizó una estancia posdoctoral en el Mount Sinai Medical Center de Florida. También es miembro del Grupo de Estudio de la Conducta y Demencias de la SEN y del Grupo de Estudio de Cognición y Conducta de la Sociedad Catalana de Neurología. Colabora con el proyecto 'Dopamina Coop', que realiza talleres preventivos del deterioro cognitivo mediante el teatro.

La doctora Gil Navarro ha participado como **investigadora en varios ensayos clínicos internacionales sobre la enfermedad de Alzheimer**, ha publicado numerosos artículos en revistas científicas y ha defendido numerosas comunicaciones en congresos nacionales e internacionales. También ha formado parte de tribunales de defensa de tesis doctorales de temas relacionados con su área de especialización.

## 6 estafas que funcionan

Los estafadores buscan su dinero e información personal. ¡Aprenda cómo y evite riesgos!

Bitdefender | Patrocinado

## Burgos: Casas abandonadas en venta a precios increíbles

Casas abandonadas | Enlaces Publicitarios | Patrocinado

Buscar Ahora



**EN DIRECTO** Siga la última hora de la actualidad política en España



David García Azorín

# Un neurólogo del Hospital Clínico de Valladolid especializado en cefaleas repite en la directiva de la Sociedad Española de Neurología

David García Azorín ha sido reelegido como vocal de la SEN

9 enero, 2024 - 10:09

GUARDAR

EN: [NEUROLOGÍA](#) [SANIDAD](#) [VALLADOLID \(MUNICIPIO\)](#)

**Alvar Salvador**



Estos son los 11 avances biomédicos que van a revolucionar en 2024 la medicina para el futuro

El **doctor David García Azorín** ha sido reelegido vocal de la Junta Directiva de la Sociedad Española de Neurología (SEN), sociedad científica que está constituida por más de 4.500 miembros. Entre ellos se incluyen la gran mayoría de neurólogos españoles y también otros profesionales sanitarios que están interesados en la neurología.

Va a coordinar, como responsable del Área de Neurocooperación, Iberoamérica y Entorno Internacional de la SEN, la política de relaciones internacionales de la sociedad y será también el delegado de la SEN ante la World Federation of Neurology, así como en la European Academy of Neurology (EAN) y representante de la Union Européenne des Médecins Spécialistes (UEMS).

## Neurólogo en el Hospital Clínico de Valladolid

El doctor David García Azorín, en la actualidad, ejerce como neurólogo de la Unidad de Cefaleas de referencia regional del Servicio de Neurología del Hospital Clínico Universitario de Valladolid y participa en proyectos de



En los últimos seis años ha sido el coautor de más de 140 publicaciones tanto en revistas nacionales como internacionales y en numerosas comunicaciones a congresos. Entre sus principales líneas de investigación están la detección de las causas peligrosas de cefalea, el estudio y tratamiento de algunas cefaleas primarias como la migraña o la cefalea numular y a los síntomas neurológicos en la enfermedad por coronavirus 2019 y otras infecciones, especialmente el dolor de cabeza. A nivel nacional ha sido coordinador del Grupo de Estudio de Neurofarmacología y Neuroquímica de la SEN, vocal del grupo de Neurólogos Jóvenes de la SEN y miembro del Grupo de Estudio de Cefaleas de la SEN.

## Contenido Patrocinado

Recomendado por outbrain

### Los nuevos audífonos que están arrasando ...

hearclear

### Si tienes más de 40 años, ¡este juego realista es...

RAID: Shadow Legends

### La calculadora de luz que te dice en 2 min si estás en la...

La revolución en comparac...

### Un médico aconseja: «Si tienes grasa en el...

goldentree.es

A nivel internacional, es secretario de la sección de neurología de la Union Européenne des Médecins Spécialistes, responsable del examen BOARD Europeo de Neurología, coordinador del grupo de estudio de cefaleas secundarias de la International Headache Society (IHS) y miembro de la Africa Task Force, del comité de comunicación y del teaching course sub-committee de la Academia Europea de Neurología. Colabora con la Organización Mundial de la



Tras formarse en la Universidad Complutense de Madrid y especializarse en Neurología en el Hospital Clínico Universitario San Carlos de Madrid, complementó su formación en cefaleas con el **Máster de Cefaleas de la Universidad de Copenhague y Danish Headache Center** y en **investigación con el curso de Principios y Práctica** de Investigación Clínica de la Universidad de Harvard y el Máster de Investigación Clínica de la Universidad de Dresden, así como el Master de Neurología Tropical por la Universitat Oberta de Catalunya. Es Doctor en Medicina por la Universidad de Valladolid.

Desde tercero de Medicina hasta la actualidad ha realizado estancias clínicas en India, Honduras, Camerún, Costa de Marfil, Ghana, Tanzania, Dinamarca y Norteamérica. En 2017 organizó el primer Curso de Neurología para profesionales sanitarios de Camerún y desde 2023 es co-organizador de los cursos regionales de neurología para residentes de neurología africanos. Su nombramiento se acaba de hacer efectivo una vez finalizado el periodo de votación -tras la celebración de la Asamblea General Extraordinaria en la Reunión Anual de la SEN- y la resolución del proceso electoral preceptivo.





# Mascarillas Supercopa Pirineo Globos de Oro Nieve Sofía Vergara Cabalgatas

ACTUALIDAD > **SOCIEDAD** SOCIEDAD POLÍTICA SUCESOS MUNDO UNIÓN EUROPEA

SUCESOS

Las huellas que dejó en la Coca Cola

## El navarro David Ezpeleta, vicepresidente de la Sociedad Española de Neurología

Coordinará el Área de Neurotecnología e Inteligencia Artificial, de nueva creación, y el Área de Historia y Cultura de la SEN



DIARIO DE NOTICIAS

PAMPLONA | 09-01-24 | 10:04



David Ezpeleta Echávarri.



**E**l neurólogo navarro **David Ezpeleta Echávarri** es el nuevo vicepresidente de la Sociedad Española de Neurología y se encargará de coordinar las áreas de Neurotecnología e Inteligencia Artificial y de Historia y Cultura de esta sociedad científica.

Licenciado en Medicina y Cirugía por la Universidad de Navarra, el pamplonés David Ezpeleta hizo la residencia de Neurología en el Hospital General Universitario Gregorio Marañón de Madrid, informa la sociedad en un comunicado.

En la actualidad ejerce como neurólogo en el Hospital Universitario Quirónsalud Madrid, la Fundación Vianorte-Laguna de Madrid y el Hospital San Juan de Dios de Pamplona.

Ha desempeñado numerosos cargos relacionados con la SEN y es miembro del Grupo de Trabajo para la proyección y difusión del Legado Santiago



## Neurología y Humanización del final de la vida de la SEN.

Es director de la Revista de Neurología y Neurohumanidades Kranion y editor asociado de la revista Neurosciences and History y responsable del Museo Archivo Histórico de la SEN.

Ha colaborado en numerosos proyectos de carácter social y audiovisual relacionados con la migraña, las demencias y otras enfermedades neurológicas que incluyen exposiciones, concursos literarios, cortometrajes, películas documentales, obras de teatro y musicales.

La Sociedad Española de Neurología está constituida por más de 4.500 miembros, entre los que se incluyen la gran mayoría de los neurólogos españoles y otros profesionales sanitarios interesados en la Neurología.

*Sigue el [canal de Diario de Noticias en WhatsApp](#), donde encontrarás las noticias más destacadas de la actualidad.*

# El neurólogo valenciano Guillermo Cervera, nuevo miembro de la Junta Directiva de la SEN

Valencia Plaza

NEUROLOGÍA, SANIDAD



📷 El neurólogo valenciano Guillermo Cervera Ygual. Foto: SEN

**9/01/2024 - VALÈNCIA (EP).** El neurólogo valenciano **Guillermo Cervera Ygual** acaba de ser elegido Vocal del Área de Neurólogos Jóvenes, en formación y pregrado de la Junta Directiva de la Sociedad Española de Neurología (SEN), sociedad científica constituida por más de 4.500 miembros, entre los que se incluyen la gran mayoría de los neurólogos españoles y otros profesionales sanitarios interesados en la Neurología.

Como vocal del Área de Neurólogos Jóvenes de la SEN, Cervera será el responsable de promover acciones y actividades destinadas a los neurólogos jóvenes, en formación y beca, presidirá el Comité ad-hoc de Neurólogos

Jóvenes y coordinará la bolsa de trabajo de la SEN, según ha informado la entidad en un comunicado. Además, llevará a cabo todas aquellas funciones que le sean delegadas a criterio de la Junta Directiva.

Natural de València, el doctor Guillermo Cervera Ygual realiza, en la actualidad, asistencia e investigación en el Instituto de Investigación Sanitaria (Incliva) en la Unidad de Neuroinmunología y Esclerosis Múltiple del Hospital Clínico Universitario y ejerce como neurólogo en La Salud.

Graduado en Medicina por la Universitat de València, realizó la residencia de Neurología en el Hospital Clínico; es Máster en Neurología Clínica, Experto Universitario en Cefaleas y Experto en Diagnóstico Diferencial en Enfermedades Desmielinizantes por la Universidad Francisco de Vitoria.

Es autor de diversas comunicaciones científicas a congresos nacionales e internacionales y capítulos de libro en relación con la esclerosis múltiple y la neurología vascular y ha sido tutor de alumnos en la Academia AMIR. Actualmente participa en numerosos en proyectos de investigación en relación con la esclerosis múltiple.

Su nombramiento se acaba de hacer efectivo una vez finalizado el periodo de votación --tras la celebración de la Asamblea General Extraordinaria en la Reunión Anual de la SEN-- y la resolución del proceso electoral preceptivo.





[https://twitter.com/navarra\\_com](https://twitter.com/navarra_com)

[\(/LOGIN\)](#)

[\(/USER/REGISTER\)](#)

# Navarra.com

LA INFORMACIÓN NOTIENE PRECIO



okdiario  
<https://okdiario.c>

martes, 09 de enero de 2024 Actualizado 10:53

## SOCIEDAD

# El navarro que acaba de ser nombrado vicepresidente de una importante sociedad médica española

Ejerce como neurólogo en el Hospital Universitario Quirónsalud Madrid, la Fundación Vianorte-Laguna y el Hospital San Juan de Dios de Pamplona.

(/articulo/sociedad/muere-fotografos-pamplones-carlos-calleja-anos-des/20240109100738519923.html?utm\_source=arrow&utm\_medium=link&utm\_campaign=arrow)



El neurólogo navarro David Ezpeleta HOSPITAL SAN JUAN DE DIOS

Redacción (/author/redaccion)

09 enero, 2024 - 10:37 | Actualizado: 09 enero, 2024 - 10:38

f (https://www.facebook.com/sharer/sharer.php?u=https://navarra.okdiario.com/articulo/sociedad/navarro-que-acaba-se

t (https://twitter.com/intent/tweet?text=El+navarro+que+acaba+de+ser+nombrado+vicepresidente+de+una+importante+

m (mailto:?subject=El%20navarro%20que%20acaba%20de%20ser%20nombrado%20vicepresidente%20de%20una%20imp



[SOCIEDAD \(/TAGS/SOCIEDAD\)](#)
[NAVARRA \(/TAGS/NAVARRA\)](#)
[MEDICINA \(/TAGS/MEDICINA\)](#)
[HOSPITAL SAN JUAN DE DIOS \(/TAGS/HOSPITAL-SAN-JUAN-DE-DIOS\)](#)

## Noticias Relacionadas

← [/articulo/sociedad/descubren-navarra/20240108112836519868.html?utm\\_source=related&utm\\_medium=link&utm\\_campaign=related](/articulo/sociedad/descubren-navarra/20240108112836519868.html?utm_source=related&utm_medium=link&utm_campaign=related)

**Descubren en Navarra cómo tratar uno de los problemas dentales más comunes de la población**

[/articulo/sociedad/descubren-navarra/20240108112836519868.html?utm\\_source=related&utm\\_medium=link&utm\\_campaign=related](/articulo/sociedad/descubren-navarra/20240108112836519868.html?utm_source=related&utm_medium=link&utm_campaign=related)

carlos-

calleja-

El **neurólogo navarro David Ezpeleta Echávarri**

(<https://navarra.okdiario.com/articulo/sociedad/doctor-david-ezpeleta-galardonado-neurodesafio-sen/20220610110406413860.html>) es el nuevo vicepresidente de la **Sociedad Española de Neurología**

(<https://navarra.okdiario.com/articulo/sociedad/neurologo-navarro-david-ezpeleta-reelegido-directiva/20220117100420392784.html>) y se encargará de coordinar las áreas de **Neurotecnología e Inteligencia Artificial** y de **Historia y Cultura** de esta sociedad científica.

Licenciado en **Medicina y Cirugía** por la **Universidad de Navarra**, el pamplonés David Ezpeleta hizo la residencia de Neurología en el **Hospital General Universitario Gregorio Marañón** de Madrid, informa la sociedad en un comunicado.



Hecho insólito en Navarra: aparecen 13 boletos con 14 aciertos en la última quiniela de fútbol (</articulo/sociedad/15-boletos-sellados-14-aciertos-quiniela-navarra/20240109082353519911.html>)

En la actualidad ejerce como neurólogo en el **Hospital Universitario Quirónsalud Madrid, la Fundación Vianorte-Laguna de Madrid y el Hospital San Juan de Dios de Pamplona.**

PUBLICIDAD



(/articulo  
/sociedad  
/muere-  
fotografo-

**Los tribunales tumban el centro comercial 'a la americana' que iba a abrir en la comarca de Pamplona**

pamplones-  
carlos-  
calleja-  
anos-

des/20240109100738519923.html?utm\_source=arrow&

Ha desempeñado numerosos cargos relacionados con la SEN y es miembro del **Grupo de Trabajo** para la proyección y difusión del **Legado Santiago Ramón y Cajal**, así como del Grupo de Trabajo para la creación del **Museo Cajal** y de los comités de Nuevas Tecnologías, Ejercicio Libre de la Neurología y Humanización del final de la vida de la SEN.

utm\_medium=link&

utm\_campaign=arrow

Los tribunales tumban el centro comercial 'a la americana' que iba a abrir en la comarca de Pamplona (/articulo/tribunales/tribunal-superior-navarra-anula-plan-que-preve-implantacion-gran-centro-comercial-valle-egues/20240108133441519891.html)

Es director de la **Revista de Neurología y Neurohumanidades** Kranion y editor asociado de la revista *Neurosciences and History* y responsable del **Museo Archivo Histórico** de la SEN.

Ha colaborado en numerosos **proyectos de carácter social y audiovisual** relacionados con la **migraña**, las **demencias** y otras enfermedades neurológicas que incluyen **exposiciones, concursos literarios,**

## **cortometrajes, películas documentales, obras de teatro y musicales.**

La Sociedad Española de Neurología está constituida por más de 4.500 miembros, entre los que se incluyen la gran mayoría de los **neurólogos** españoles y otros profesionales sanitarios interesados en la **Neurología**.

### Lo más leído

---



(/articulo  
/sociedad  
/muere-  
fotografo-  
pamplones-  
carlos-  
calleja-  
anos-  
des/20240109100738519923.html?utm\_source=arrow&  
utm\_medium=link&  
utm\_campaign=arrow)



# News·ES *EURO*



🏠 News ES Euro > Local

✔ Un neurólogo del Hospital Clínico de Valladolid especializado en cefaleas se repite en el consejo de la Sociedad Española de Neurología

LOCAL Nancy ✔ Local ⌚ about 3 hours ago 🚫 REPORT







Un neurólogo del Hospital Clínico de Valladolid especializado en cefaleas se repite en el consejo de la Sociedad Española de Neurología

Él **Dr. David García Azorín** Ha sido reelegido miembro de la Junta Directiva de la Sociedad Española de Neurología (SEN), sociedad científica que está formada por más de 4.500 socios. Entre ellos se encuentra la gran mayoría de neurólogos españoles y también otros profesionales de la salud interesados en la neurología.

Coordinará, como responsable del Área de Neurocooperación, Iberoamérica y Medio Ambiente Internacional de la SEN, la política de relaciones internacionales de la sociedad y será también el delegado de la SEN ante la Federación Mundial de Neurología, así como ante la Federación Europea. Academia de Neurología. (EAN) y representante de la Unión Europea de Médicos Especialistas (UEMS).

## Neurólogo del Hospital Clínico de Valladolid

El Dr. David García Azorín actualmente trabaja como neurólogo en la Unidad de Cefaleas de referencia regional del Servicio de Neurología del Hospital Clínico Universitario de Valladolid y participa en proyectos de investigación sobre migraña y otras cefaleas.

En los últimos seis años ha sido coautor de más de 140 publicaciones en revistas tanto nacionales como internacionales y en numerosas comunicaciones a congresos. Entre sus principales líneas de investigación se encuentran la detección de causas peligrosas de cefalea, el estudio y tratamiento de algunas cefaleas primarias como la migraña o cefalea numular, y los síntomas neurológicos en la enfermedad por coronavirus 2019 y otras infecciones, especialmente las cefaleas. . A nivel nacional ha sido coordinador del Grupo de Estudio de Neurofarmacología y Neuroquímica de la SEN, miembro del grupo de Jóvenes Neurólogos de la SEN y miembro del Grupo de Estudio de Cefalea de la SEN.

A nivel internacional, es secretario de la sección de neurología de la Union Européenne des Médecins Spécialistes, responsable del examen europeo BOARD de Neurología, coordinador del grupo de estudio de cefaleas secundarias

de la International Headache Society (IHS) y miembro de Africa Task. Force, del comité de comunicación y del subcomité de docencia del curso de la Academia Europea de Neurología. Colabora con la Organización Mundial de la Salud en la creación de directrices para el manejo de la Trombosis Posvacunación con Síndrome de Trombocitopenia frente al COVID-19 y la Unidad de Salud Cerebral sobre las manifestaciones neurológicas de la infección por COVID-19.

## Su carrera

Tras formarse en la Universidad Complutense de Madrid y especializarse en Neurología en el Hospital Clínico Universitario San Carlos de Madrid, complementó su formación en cefaleas con la **Maestría en Dolor de Cabeza por la Universidad de Copenhague y Centro Danés de Dolor de Cabeza y en investigación con el curso de Principios y Práctica**. de Investigación Clínica de la Universidad de Harvard y el Máster en Investigación Clínica de la Universidad de Dresde, así como el Máster de Neurología Tropical de la Universidad Abierta de Cataluña. Es Doctor en Medicina por la Universidad de Valladolid.



**Juan Carlos I y sus aficiones por las rubias: descubre**

Brainberries



**¡Dile adiós al mal aliento! 6 productos mejores que el dentífrico**

Brainberries



**Cortarse la barba y chismear: 7 rebuscadas prohibiciones bíblicas**

Brainberries



**Las tentaciones pondrán a prueba su amor, ya hay polémica**

Brainberries

Desde tercer año de Medicina hasta la actualidad ha realizado estancias clínicas en India, Honduras, Camerún, Costa de Marfil, Ghana, Tanzania, Dinamarca y Norteamérica. En 2017 organizó el primer Curso de Neurología para profesionales sanitarios en Camerún y desde 2023 es coorganizador de los cursos regionales de neurología para residentes africanos de neurología. Su nombramiento recién se hace efectivo una vez finalizado el período de votaciones -luego de realizarse la Asamblea General Extraordinaria en la Asamblea Anual de la SEN- y la resolución del proceso electoral obligatorio.

## Noticias relacionadas

El artículo está en español

Etiquetas: neurólogo Clínico Hospital Valladolid especializado dolores de cabeza repeticiones consejo Español Sociedad Neurología

For Latest Updates Follow us on [Google News](#)

CONTENIDO PROMOCIONADO



Actualizado 09 Ene 2024 12:56

Elige tu emisora

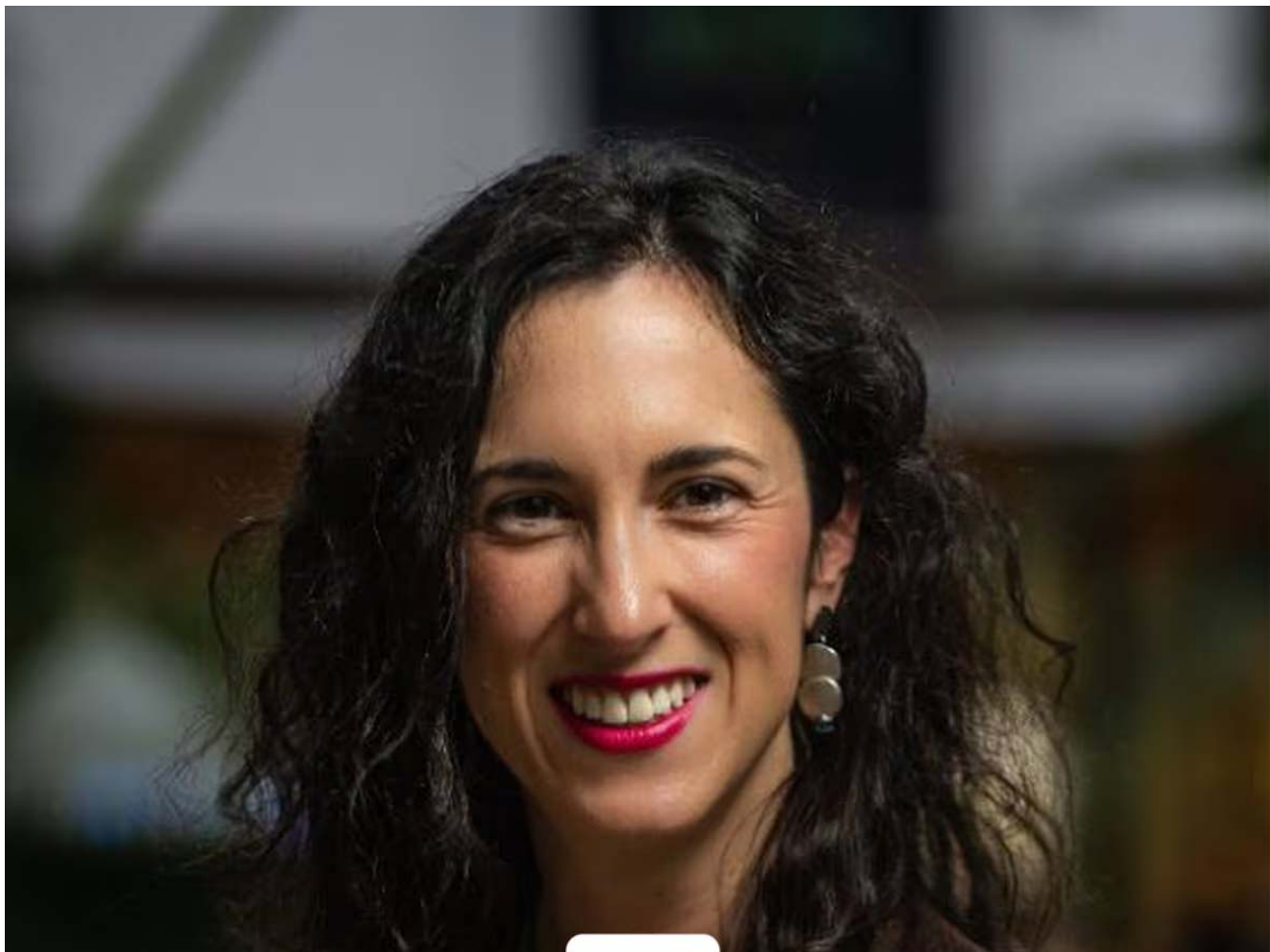
DIRECTO

**CONSEJO DE MINISTROS** Sigue la rueda de prensa posterior a la reunión del Gobierno

Sociedad

## La neuróloga oscense Silvia Gil, reelegida para la Junta Directiva de la Sociedad Española de Neurología

Es doctora en Neurociencias, especialista en trastornos de la cognición y la conducta, formada en unidades de Alzheimer



Cadena SER

**Programación local**



Silvia Gil Navarro, neuróloga oscense / Nuria Garces Ramon

**Redacción** Radio Huesca 09/01/2024 - 10:57 h CET

**Huesca** • La Sociedad Española de Neurología (SEN) ha renovado su Junta Directiva. De ella forman parte dos neurólogas aragonesas, la zaragozana Cristina Íñiguez y la oscense Silvia Gil, que han sido reelegidas. Esta última va a seguir ejerciendo como vocal del área de Relaciones Sociales y también pasará a encargarse del área de Atención a los Socios de la SEN.

La doctora Silvia Gil Navarro, como Vocal responsable del Área de Relaciones Sociales de la SEN, continuará coordinando y dirigiendo la política de relaciones con las asociaciones de familiares y pacientes y será la responsable del Aval Institucional Social de la SEN. Además, y como nueva responsable del Área de Atención a los Socios de la SEN, también comenzará a coordinar todas las actividades de atención e información al socio, así como las acciones de defensa profesional del neurólogo.

Natural de Huesca, Silvia Gil es especialista en Trastornos de la Cognición y de la Conducta. Ha trabajado como neuróloga y se ha formado en unidades de Alzheimer y otros trastornos cognitivos en España, así como en el Adelaide and Meath Hospital de Dublín. Actualmente forma parte de la Unidad de Trastornos Cognitivos y Psicogeriatría del Centro Emili Mira del Parc de Salut Mar de Barcelona. Además, es profesora del máster de Neuropsicología Clínica del Instituto Superior de Estudios Psicológicos.

Es Doctora en Neurociencias por la Universidad de Barcelona. Obtuvo la licencia médica USMLE de los Estados Unidos y realizó una estancia posdoctoral en el Mount Sinaí Medical Center de Florida. También es miembro del Grupo de Estudio de la Conducta y Demencias de la SEN y del Grupo de Estudio de Cognición y Conducta de la Sociedad Catalana de Neurología. Colabora con el proyecto 'Dopamina Coop', que realiza talleres preventivos del deterioro cognitivo mediante el teatro.

Ha participado como investigadora en varios ensayos clínicos internacionales sobre la enfermedad de Alzheimer y...



Cadena SER

**Programación local**



La Sociedad Española de Neurología (SEN) es la sociedad científica constituida por más de 4.500 miembros, entre los que se incluyen la gran mayoría de los neurólogos españoles y otros profesionales sanitarios interesados en la Neurología. Sus nombramientos se acaban de hacer efectivos una vez finalizado el periodo de votación -tras la celebración de la Asamblea General Extraordinaria en la Reunión Anual de la SEN- y la resolución del proceso electoral precept

Huesca

Sanidad pública

Neurología

## Lo más leído

La primera gran nevada llega a Benasque y Cerler

07/01/2024

El Parque de Bomberos de Huesca cuenta con tres nuevos Subjefes de intervención

Ayer

Fernando Pascual, nuevo comisario general de Policía Judicial

Ayer

## Contenido Patrocinado

**Un médico aconseja: Hígado graso = michelines (Tómate esto cada mañana)**

goldentree.es | Patrocinado

Más información

**¡Los zapatos para caminar recomendados por médicos cambiarán su vida!**

Paceease | Patrocinado

Compra ahora

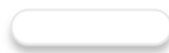
**Hazte con el Multivan eHybrid y esta oferta**

Volkswagen | Patrocinado

Ver oferta

**¿Tener todos los canales de televisión? Ahora es posible**

Tech World



Cadena SER

**Programación local**





# News·ES *EURO*



🏠 News ES Euro > Local

## ✓ El neurólogo granadino Francisco Escamilla, reelegido miembro de la Junta Directiva de la Sociedad Española de Neurología

LOCAL Juliette ✓ Local ⌚ about 3 hours ago 🚫 REPORT





El neurólogo granadino Francisco Escamilla, reelegido miembro de la Junta Directiva de la Sociedad Española de Neurología

el doctor **francisco escamilla** ha sido reelegido como miembro de la **Junta Directiva de la Sociedad Española de Neurología (SEN)**, sociedad científica formada por más de 4.500 miembros, entre los que se encuentra la gran mayoría de neurólogos españoles y otros profesionales sanitarios interesados en la Neurología.

Dentro de la Junta Directiva de la SEN, el granadino **será el nuevo responsable del Área de Docencia y Formación Continua**, Por tanto, fungirá como Presidente del Comité de Docencia y Acreditación de esta sociedad científica y representará a la SEN en la Comisión Nacional de Neurología.

Francisco Escamilla actualmente se desempeña como **Jefe de Sección del Servicio de Neurología del Hospital Universitario Virgen de las Nieves (HUVN)** de Granada. Es Doctor en Medicina y Cirugía, con premio extraordinario de doctorado, por la Universidad de Granada y experto en Trastornos del Movimiento, Epidemiología e Investigación Clínica (Escuela Andaluza de Salud Pública) y en Genética Médica. Ha sido tutor de residentes de Neurología entre 2004-2012. Él también es el **coordinador de la Unidad Multidisciplinar de Trastornos del Movimiento y Cirugía Funcional del HUVN**, actualmente Unidad de Referencia Nacional (CSUR). Es investigador del grupo de investigación. *Enfermedad de Parkinson y otros trastornos del movimiento.*, acreditado por el Plan Andaluz de Investigación de la Junta de Andalucía (CTS-513), y el Instituto de Investigación Biosanitaria de Granada. Como investigador principal y colaborador **Ha desarrollado diferentes proyectos de investigación relacionados con la enfermedad de Parkinson y otros trastornos del movimiento.**, financiado por la Consejería de Sanidad de Andalucía, el Instituto de Salud Carlos III y otros organismos. Es miembro de la SEN desde 1998 y del Grupo Español de Trastornos del Movimiento desde 2004. Ha sido miembro del Comité Científico de la SEN (2016-2018) y Vocal del Área de Servicios al Miembro de la Junta de Directores de la SEN (2020-2024). También ha sido miembro de la Junta Directiva de la Sociedad Andaluza de Neurología (2001-2005) y **coordinador del Grupo Andaluz de Trastornos del Movimiento (2018-2021)**. El médico también ha publicado publicaciones nacionales e internacionales y ha participado en numerosos **presentaciones relacionadas la mayoría de ellas con la enfermedad de Parkinson**. Ha participado como revisor en revistas

nacionales e internacionales relacionadas con los Trastornos del Movimiento.

Además de estas funciones, Escamilla también será la encargada de coordinar los Programas Docentes en la Reunión Anual de la SEN, así como la **convocatoria y organización de cursos** la acreditación docente de actividades científicas, el aval docente, las becas de formación específica, así como el Programa de Formación Continua, el Campus Virtual de Docencia y el Programa de Talleres Docentes de la SEN.



**¿Pasión por los morochos? Mira a los 10 exnovios de Lara Alvarez**

Brainberries



**Reyes del ocio: Los 10 influencers Latinos más queridos del mundo**

Brainberries



**7 celebridades con un pasado oscuro**

Brainberries



**Fama infantil: Un camino peligroso para estas 8 celebridades**

Brainberries

El artículo está en español

Etiquetas: Granada neurólogo Francisco Escamilla reelegido vocal Junta Directiva Sociedad Española Neurología

For Latest Updates Follow us on [Google News](#)

CONTENIDO PROMOCIONADO



## Jesús Porta-Etessam, nuevo presidente de la Sociedad Española de Neurología

*El máximo responsable de la SEN es el actual jefe de Sección de Neurología del Hospital Clínico San Carlos de Madrid, donde es responsable de las Unidades de Cefaleas y Neurooftalmología*

Por **Gaceta Médica** - 9 enero 2024

**Jesús Porta-Etessam**, actual jefe de Sección de Neurología del Hospital Clínico San Carlos de Madrid, ha sido elegido nuevo presidente de la de la [Sociedad Española de Neurología \(SEN\)](#). La sociedad científica, constituida por más de 4.500 miembros, también ha designado a los nuevos vicepresidentes y vocales de su **Junta Directiva**.

El acto de toma de posesión del **30 presidente de la SEN** tuvo lugar ayer, 8 de enero, en el Paraninfo de la Universidad Complutense de Madrid. Porta-Etessam es responsable de las Unidades de Cefaleas y Neurooftalmología en el Hospital Clínico San Carlos, tutor de residentes y miembro del Instituto de Neurociencias. Licenciado en Medicina y Cirugía y Doctor en Medicina por la Universidad Complutense, también es profesor de esa universidad madrileña, acreditado por la ANECA. Durante los últimos cuatro años, Jesús Porta-Etessam ha sido el vicepresidente de la [Junta Directiva de la SEN](#), responsabilizándose del Área de Relaciones Institucionales.

Además, Porta-Etessam ha sido el director del Área de Cultura de la SEN y el director de la Fundación del Cerebro. Según ha informado la sociedad, también había ejercido con anterioridad como vocal de Comunicación y vocal de Relaciones Internacionales de la [Junta Directiva de la SEN](#). Además, ha sido miembro de la Junta de los Grupos de Estudio de Cefaleas y Neurooftalmología de la SEN y vocal de la Asociación Madrileña de Neurología.

Es miembro del Comité Editorial de publicaciones como



Headache Research and Treatment, Neurología, Revista de Neurología, Kranion, Neuroscience and History y Lancet Neurology (castellano). Ha publicado más de 250 artículos en revistas nacionales e internacionales indexadas, más de 40 capítulos y ha editado varios libros. Es ponente habitual en [congresos y reuniones científicas](#) y ha sido impulsor de actividades como 'El Arte y las Mariposas del Alma', 'Un día más' o el Congreso de Residentes de Neurología. Asimismo, se le concedió el Premio SEN Cefaleas en su modalidad científica y premio merito al liderazgo reputacional en neurología, entre otros reconocimientos.

## Junta Directiva

Junto con Jesús Porta-Etessam, también ha sido elegidos el resto de miembros de la Junta Directiva de la SEN. De esta forma, **Cristina Íñiguez Martínez, David Ezpeleta Echavarri, Mar Mendibe Bilbao y Maria Teresa Martínez de Albéniz Zabaleta** han sido elegidos nuevos vicepresidentes de la SEN y se responsabilizarán del Área de Relaciones Institucionales, del Área de Neurotecnología e Inteligencia Artificial, del Área Científica y del Área Económica y Organización Presupuestaria, respectivamente. **Débora María Cerdán Santacruz**, por su parte, ejercerá como nueva secretaria de la Junta Directiva de la SEN y responsable del Área de Responsabilidad Social.

**Francisco Escamilla Sevilla, David García Azorín, Silvia Gil Navarro, Javier Camiña Muñoz, Susana Arias Rivas y Guillermo Cervera Ygual** completan la nueva Junta de la SEN como nuevos vocales y responsables -respectivamente- del Área Docente y Formación Continuada, del Área de Neurocooperación, Iberoamérica y Entorno Internacional, del Área de Atención a los Socios y Relaciones Sociales, del Área de Comunicación y Pacientes, del Área de Relaciones Profesionales y Sociedades Científicas Afines y del Área de Neurólogos Jóvenes, en formación y pregrado.

Los nombramientos se han hecho efectivos una vez finalizado el periodo de votación, tras la celebración de la **Asamblea General Extraordinaria en la Reunión Anual de la SEN** y la resolución del proceso electoral preceptivo. Estos cargos se ejercerán, al menos, por un periodo de dos años. Las próximas elecciones de la Junta Directiva de la SEN se realizarán en noviembre de 2025.

> NAVARRA

NOMBRAMIENTO

## El navarro David Ezpeleta, nuevo vicepresidente de la Sociedad Española de Neurología

Ha colaborado en numerosos proyectos de carácter social y audiovisual relacionados con la migraña, las demencias y otras enfermedades neurológicas



El neurólogo David Ezpeleta. **JESÚS CASO**

**AGENCIA EFE**  
Publicado el 09/01/2024 a las 10:01

El neurólogo navarro **David Ezpeleta Echávarri** es el nuevo vicepresidente de la Sociedad Española de Neurología y se encargará de coordinar las áreas de Neurotecnología e Inteligencia Artificial y de Historia y Cultura de esta sociedad científica.

### ÚLTIMAS NOTICIAS

- 1** Todas las pistas abiertas en Larra-Belagua, que anuncia un acuerdo con una estación de Andorra
- 2** RTVE desvela los nombres de los presentadores y de los miembros del jurado del Benidorm Fest 2024
- 3** 126 escape rooms gratuitos en 24 localidades rurales de Navarra para afrontar el reto demográfico
- 4** Pedri, Cancelo e Iñigo Martínez viajan a Arabia Saudí sin el alta médica antes de medirse a Osasuna

[Activar Notificaciones](#)



Loeb vence y Al-Attiyah resurge para entrar en la pugna de Sainz y Al Rajhi por la general

Licenciado en Medicina y Cirugía por la [Universidad de Navarra](#), el pamplonés David Ezpeleta hizo la residencia de Neurología en el Hospital General Universitario Gregorio Marañón de Madrid, informa la sociedad en un comunicado.

En la actualidad ejerce como neurólogo en el Hospital Universitario Quirónsalud Madrid, la Fundación Vianorte-Laguna de Madrid y el Hospital San Juan de Dios de Pamplona.



Ha desempeñado numerosos cargos relacionados con la SEN y es miembro del Grupo de Trabajo para la proyección y difusión del Legado Santiago Ramón y Cajal, así como del Grupo de Trabajo para la creación del Museo Cajal y de los comités de Nuevas Tecnologías, Ejercicio Libre de la Neurología y Humanización del final de la vida de la SEN.

Es director de la Revista de Neurología y Neurohumanidades Kranion y editor asociado de la revista Neurosciences and History y responsable del Museo Archivo Histórico de la SEN.

Ha colaborado en **numerosos proyectos** de carácter social y audiovisual relacionados con la migraña, las demencias y otras enfermedades neurológicas que incluyen exposiciones, concursos literarios, cortometrajes, películas documentales, obras de teatro y musicales.

La Sociedad Española de Neurología está constituida por más de **4.500 miembros**, entre los que se incluyen la gran mayoría de los neurólogos españoles y otros profesionales sanitarios interesados en la Neurología.

ETIQUETAS: | [Salud](#) | [Nombramientos](#) | [Últimas noticias Navarra](#)

## Los españoles nacidos antes del 1970 tienen derecho a estos nuevos aparatos acústicos

Top Audifonos | Patrocinado

Más información

## El Gobierno instalará paneles solares en tu tejado si vives en una de estas 11 provincias

Ayudas Solares 2023 | Patrocinado

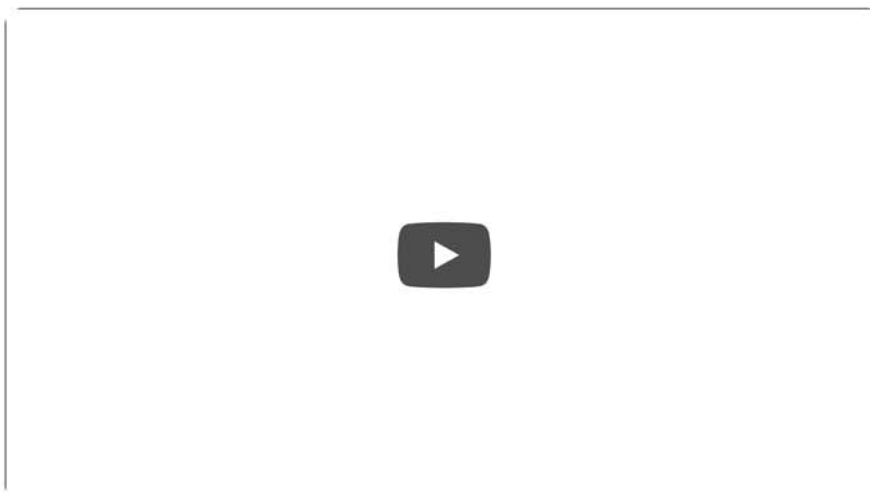
## Hazlo antes de acostarte y verás cómo se te encoge la barriga

No puedo creer lo bien que va esta técnica

Matcha Slim | Patrocinado

Activar  
Notificaciones





Se ha desactivado la reproducción del chat en directo en este vídeo.

Todos Universidad Complutense d >



Florence + The Machine - Free  
florencemach...  
13 M de...



I Jornada "Voluntarizate..."  
Universidad Comp...  
162 visualizaciones...



🌟🌟 TODOS los GANADORES...  
Plano de Palomitas  
3,3 K...  
Nuevo



Así es como recuerdo TODO...  
Tutorías Medi...  
541 K...



Encuentro Dieta Mediterránea...  
Universidad Comp...  
113 visualizaciones...  
Nuevo



¡El MAC más BARATO de...  
Nate Gentile ✓  
823 K...

### Acto de toma de posesión del 30 Presidente de la Sociedad Española de Neurología. UCM



Universidad Co...  
37,5 K suscriptores

Suscribirse

2



Compartir



122 visualizaciones Emitió en directo hace 18 horas

Acto de toma de posesión del 30 Presidente de la Sociedad Española de Neurología, el Dr. Jesús Porta Etessam. ...más

Los comentarios están desactivados. [Más información](#)

V. Completa. ¿Por qué nos...  
Aprendemos ... ✓  
12 M de...

Los secretos de los incas;...  
DW Documen... ✓  
7,3 M de...

Histología y Biología Celula...  
Instituto Mortaji  
282 K...

Final 🇧🇷 Estrella Damm...  
World Padel ... ✓  
22 K...

PESO PLUMA || BZRP Music...  
Bizarrap ✓  
255 M de...

PASCUA MILITAR: LOS...  
RTVE Noticias ✓  
288 K...  
Nuevo

## futuro abierto



## FUTURO ABIERTO

Cómo  
combatir  
el  
insomnio

08/01/2024 57:54

Casi la mitad de la población de nuestro país tiene serios problemas para conciliar el sueño y más de cuatro millones de personas sufren **insomnio crónico**. No dormir bien provoca, entre otros problemas, agotamiento, rabia, tristeza y también puede favorecer enfermedades como la diabetes, la depresión y problemas cardíacos. Además, nuestro país es el número uno del mundo en consumo de **benzodiazepinas y tranquilizantes**.

Esta semana en futuro abierto hablamos del insomnio con **Ainhoa Álvarez**, neurofisióloga Clínica en la Unidad Funcional del sueño en el Hospital Universitario Araba y coordinadora del grupo de insomnio de la Sociedad

-57:54

IR AL DIRECTO

FUTURO ABIERTO  
Cómo combatir el insomnio

# TELEDIARIO

Última hora Nacional Elecciones Economía Internacional Tras los famosos Deportes Televisión

[Hoy interesa](#) • [Comodines NFL 2024](#) • [Lic María Julia](#) • [Primer Puente 2024](#) • [Lluvias hoy](#) • [Incapacidad Nuevo León](#) • [Julio César Chávez Jr](#) • [Recibc](#)

## Qué enfermedad tenía Stephen Hawking

Stephen Hawking vivió con una enfermedad de los 21 a los 76 años con esclerosis lateral amiotrófica.



Stephen Hawking vivió más de cuatro décadas con una enfermedad cuya esperanza de vida es de 10 años / Archivo MILENIO

**Hazte con el Multivan eHybrid a un precio especial Volkswagen**

[Read Next Story >](#)

# TELEDIARIO



**Stephen Hawking** el importante astrofísico de Reino Unido, dejó un legado imborrable en el campo de la cosmología y los agujeros negros. Su mente prodigiosa cautivó al mundo, pero su vida también estuvo marcada por una feroz batalla contra una enfermedad implacable: la esclerosis lateral amiotrófica (ELA).

Este trastorno neuromuscular, también conocido como el mal de **Lou Gehrig**, se presenta como una sentencia de muerte rápida para la mayoría de los afectados, sin embargo, Hawking desafió todas las expectativas, viviendo más de medio siglo después de que le diagnosticaron la enfermedad a la temprana edad de 21 años.

**Te recomendamos**  
**Precio del dólar**  
**HOY 8 de enero**  
**2024: cuál es el tipo**  
**de cambio en**  
**México**

Economía - Redacción

La ELA es una enfermedad degenerativa que afecta principalmente a adultos de entre 50 y 70 años, aunque también hay casos en personas más jóvenes, como en el caso de Hawking.

**Hazte con el Multivan eHybrid a un precio especial**  
**Volkswagen**

[Read Next Story >](#)

# TELEDIARIO

Maite Solas, vicepresidenta de **FUNDELA**, una asociación española dedicada a impulsar la investigación sobre la ELA, indicó en entrevistas con medios de comunicación que la progresión de la enfermedad puede variar significativamente.

En los casos donde el trastorno se manifiesta a edades más tempranas, la progresión tiende a ser más lenta, posiblemente debido a particularidades genéticas.

¿Qué problemas causa la esclerosis lateral amiotrófica?

Hazte con el Multivan eHybrid a un precio especial Volkswagen

[Read Next Story >](#)

Hasta el momento, la ELA sigue siendo desconocida. Lo



## TELEDIARIO

enfermedad provoca un deterioro progresivo de las motoneuronas, las células nerviosas que controlan el movimiento voluntario de los músculos. Los síntomas incluyen debilidad muscular, problemas de coordinación, alteraciones en el habla y dificultades para tragar.

La mente brillante de Hawking, aunque extraordinaria, no fue un escudo contra la evolución de la enfermedad, según advierte **Maite Solas**. A pesar de su capacidad intelectual, Hawking enfrentó los desafíos de la ELA con tenacidad y adaptación.

### Te recomendamos

**¿Stephen Hawking aparece en la lista de Jeffrey Epstein? Esto se sabe**

Internacional - Redacción

Su resistencia muscular, especialmente en los músculos oculares, le permitió utilizar comunicadores visuales, contribuyendo así a su prolongada supervivencia.

Jesús Esteban, portavoz del Grupo de Estudio de **Enfermedades Neuromusculares de la Sociedad Española de Neurología**, destaca la variabilidad de la ELA. Algunos pacientes experimentan una progresión rápida que puede llegar a un parálisis completa y la cuestión de meses, mientras que otros experimentan una pro

Hazte con el Multivan eHybrid a un precio especial  
Volkswagen

[Read Next Story >](#)

## TELEDIARIO

### ¿La esclerosis lateral amiotrófica tiene cura?

A día de hoy, la ELA sigue siendo una enfermedad sin cura, y su avance implacable amenaza con dejar a los afectados atrapados en sus propios cuerpos. El riesgo aumenta cuando fallan los **músculos vitales para la vida**, como los involucrados en la deglución y la respiración.

Sin embargo, los avances médicos, como el uso de mascarillas no invasivas y la ventilación mecánica, pueden prolongar la supervivencia.

En 1985, una traqueotomía fue la intervención que salvó la vida de Hawking cuando contrajo una grave neumonía. Aunque **perdió la capacidad de hablar**, su ingenio y determinación persistieron.

Utilizando una silla de ruedas controlada por un ordenador, Hawking continuó explorando los misterios del universo, comunicándose a través de un sintetizador de voz que se convirtió en su distintiva marca personal.

Actualmente la historia de **Stephen Hawking** no sólo es un testimonio de su genialidad, sino también de la lucha que vivió en contra de una enfermedad cuya esperanza de vida es de apenas 10 años.

Hazte con el Multivan eHybrid a un precio especial

Te recomendamos Volkswagen

- Jefe le pide a su trabajador horas extras y cuánto le pagará

[Read Next Story >](#)

DESTACADO

Nueva baja autojustificada

Dieta soldados romanos

Cinco westerns que ver

Parejas

upperes

PUBLICIDAD

NEWSLETTER

NEWSLETTER

## Las habitaciones separadas: Libertad y el buen humor"



Parejas que duermen en habitaciones separadas: “Nos ha devuelto la intimidad y el buen humor”



# uppers



MÁS NOTICIAS

NEWSLETTER

**Los problemas respiratorios** son la principal **causa generacional**. Hemos hablado con psicólogos que **qué beneficios derivan de esta ‘separación’** está trayendo **más intimidad y buen humor**

Se estima que en algún momento de su vida algún trastorno de ansiedad sufrirá el 25% de la población. La Sociedad Española de Neurología el año pasado informó que **10 millones de personas no presentan un descanso**

óptimo.

MÁS

¿Comparas a tu nueva pareja con tu ex? Los efectos en tu salud mental

¿Juntos o camas separadas? Los efectos para la salud en ambos casos, según los expertos

Empezar el año separándote sin oír al entorno: pasos para llevar a cabo un divorcio silencioso

No es de extrañar que ya estén surgiendo además los **estudios** sobre las consecuencias de esa falta de sueño. La American Academy of Sleep Medicine, por ejemplo, revela que dormir en habitaciones separadas **conlleva mejoras para la salud**.

Parejas que duermen en habitaciones separadas: “Nos ha devuelto la intimidad y el buen humor”



# upper



MÁS NOTICIAS

NEWSLETTER

---

o dos años un descanso pésimo, explica que le  
, así que fue acumulando ansiedad y malhumor.  
ontó y cambió de habitación, todo mejoró: **“Tenía  
ganas de verlo por las mañanas y de tener más momentos de intimidad con él  
durante el día cuando nuestros hijos no estaban. Creo que mudarme de habitación  
salvó nuestro matrimonio”.**

**Candela, de 51 años, abogada**, relata que cuando se convirtió en madre a los 40 años dejó de dormir con su marido. “Amamantaba a mi hija y los tres en la cama no estábamos a gusto así que **pusimos una cama grande en la habitación del bebé y me instalé ahí”.**

Con el paso del tiempo confiesa que se acomodaron y ambos se encontraban a gusto. “La gente piensa que dejas de querer a tu pareja, pero no es así. **Concebir el sexo solo en la noche es bastante penoso y de mentalidad anticuada.** Mi marido así lo entendía hasta que lo hablamos”.



Parejas que duermen en habitaciones separadas: “Nos ha devuelto la intimidad y el buen humor”

# uppers

MÁS NOTICIAS

NEWSLETTER

**adora familiar**, asegura conocer a muchas parejas  
miliar le cuentan que el dormir separadas ha  
**na de las mayores preocupaciones**, tanto por las  
por no conseguir dormir al creer que tú puedes

Se trata del mito en mayúsculas: **“Las relaciones**  
en momento del día al igual que en cualquier

En cuanto a los hijos y que no vean a sus padres pernoctar en la misma alcoba, esta psicóloga lo tiene claro: “Lo que en verdad **les removerá es comprobar que no se tratan bien**, que no se respetan o no pasan tiempo juntos”. Además, cuando hay hermanos, es frecuente dormir en estancias diferenciadas o al menos en distintas camas, entonces, **“se parece bastante a lo que puedan vivir con sus progenitores”**, indica la orientadora familiar.

**María Magdalena Orosan, psicóloga, sexóloga y terapeuta de pareja**, también es partidaria de separar el sueño: “Dormir juntos es más una cuestión emocional que fisiológica y lo hacemos porque lo damos por sentado creando una conexión con nuestra pareja. Si no es así, no tiene sentido”.

## Dar prioridad al descanso fisiológico



Parejas que duermen en habitaciones separadas: “Nos ha devuelto la intimidad y el buen humor”



# upper



MÁS NOTICIAS

NEWSLETTER

algunos se lleven las manos a la cabeza no se **que pueden hacerlo lo más recomendable**”.

reja todo fluya adecuadamente por lo que hay **arrollarse en otros momentos:** pasando tiempo nes sexuales...”, zanja la psicóloga de pareja.

Actualidad

## Te Recomendamos

Enlaces Promovidos por Taboola

Las 5 mejores acciones que pagan dividendos a tener en cuenta

eToro

¿Por qué hay que dormir desnudos? - Uppers

Uppers

El truco para mejorar la audición que está causando furor en España

HearClear

El origen de la expresión 'echar un polvo' - Uppers

Uppers

Cómo conseguir placas solares casi gratis en estas provincias

Ayudas solares 2024

Rodolfo Sancho: "Lo que te puede transmitir una persona de 60 es mucho mayor que una chiquilla de 20" - Uppers

Uppers

 ortopedista recomienda hacer esto dos veces al día contra el dolor articular

[saludymedicina.org](https://www.saludymedicina.org)

# Hallazgos que ‘hacen temblar’ algunos dogmas del Alzheimer

por Salud y Medicina · Publicada 9 enero, 2024

5–6 minutos

---

Una tauropatía primaria no basta para desarrollar la enfermedad, sino que tiene que existir una acumulación simultánea de la proteína tau y la placa beta amiloide. Dentro del complejo puzzle del alzhéimer, las proteínas beta-amiloide y tau se consideran piezas fundamentales.

La enfermedad de Alzheimer está aumentando en todo el mundo. A tenor de los datos de la Sociedad Española de Neurología (SEN), casi el 3% de los ciudadanos españoles sufren de demencia y, de todos estos casos, aproximadamente 800.000 son de Alzheimer. Sin embargo, la inversión para investigación se sitúa muy por debajo de la realizada en otras enfermedades como el cáncer.

“Estamos en pañales con respecto a otras patologías”, lamenta Pablo Aguiar, investigador del Centro Singular de Investigación en Medicina Molecular y Enfermedades Crónicas (Cimus), de la Universidad de Santiago. Aun así, los esfuerzos de los científicos están cristalizando en hallazgos que hacen temblar lo que se consideraban certezas sobre esta dolencia.

Un estudio reciente publicado en *JAMA Neurology* y coordinado precisamente por Aguiar, ha desmontado la teoría de que una

tauropatía primaria es por sí sola causa de Alzheimer. “Parece una entidad diferente, con un deterioro cognitivo mucho más leve y menos acelerado”, explica el investigador.

### **Acumulación simultánea**

Según las conclusiones de este trabajo, para que se desarrolle Alzheimer, tiene que existir una acumulación simultánea de la proteína tau y la placa beta amiloide: “La proteína tau se concentra en el lóbulo temporal, pero si no está la placa amiloide no sucede la expansión, es la amiloide la que dispara la tau en el cerebro”.

Los coautores de la Universidad de Gotemburgo, realizaron durante cinco años el seguimiento de 965 personas con una edad media de 74 años. Examinaron los resultados de las pruebas de imagen obtenidas por PET, resonancia magnética nuclear, biomarcadores de líquido cefalorraquídeo (LCR) y de pruebas neuropsicológicas.

Los investigadores encontraron que la sintomatología, cuando existía solo una tauropatía primaria, se mantenía estable hasta el quinto año, mientras que cuando coexistía con la placa beta amiloide se disparaba: “Esta distinta evolución es lo que indica que se trata de patologías diferentes”.

El trabajo tendrá implicaciones clínicas: “Hay que explicar el pronóstico. Relativamente es una buena noticia que sólo se detecte la presencia de tau”. Además, la terapia antiamiloides que llegará a Europa a principios de 2024 no será eficaz para el tratamiento de estos pacientes.

“A medida que más pacientes se realizan biomarcadores, vamos encontrando más personas con marcadores negativos de amiloide y este estudio nos ayudará a entender mejor su evolución y a predecir qué podemos esperar a largo plazo”. Es

la valoración de Alberto Lleó, investigador principal del Área de Enfermedades Neurodegenerativas (Ciberned) del Centro de Investigación Biomédica en Red (Ciber ISCIII), quien expone otros avances que están cambiando conceptos y, por tanto, el horizonte de la enfermedad de Alzheimer.

Los recientes ensayos con terapias antiamiloides demuestran que se puede modificar el curso de la enfermedad en las fases sintomáticas iniciales. “Se creía que en esta etapa sería demasiado tarde. Y esto es solo el principio, las terapias en Alzheimer están todavía en su infancia”, destaca Lleó. No obstante, un estudio también demuestra que hay que actuar cuando la patología tau está comenzando porque si la carga es muy alta, el tratamiento no es efectivo: “Esto nos obligará a realizar un diagnóstico precoz para poder maximizar el efecto”. Eso sí, los estudios en sujetos con Alzheimer, pero sin síntomas hasta ahora no han dado resultados.

También había mucho escepticismo con los marcadores en sangre para Alzheimer, se creía que había que ir a un compartimento central como el LCR: “Actualmente solo están disponibles en investigación, pero se prevé su aprobación para uso clínico en los próximos años, ya que han mostrado resultados similares a los que ofrece el LCR”.

### **Cuatro subtipos**

Asimismo, hoy se sabe que el Alzheimer es muy heterogéneo desde el punto de vista biológico, más allá de la presencia de amiloide y tau. Se han descrito cuatro subtipos en función del patrón de atrofia y carga de tau predominante. El patrón típico y más frecuente es el que afecta al lóbulo temporal, pero hay otros con afectación parietal y con atrofia leve: “En el futuro es previsible que podamos tratar de forma diferente estos

subtipos. Por ejemplo, podremos tratar de manera distinta a una persona joven con Alzheimer APOE4 positivo con angiopatía amiloide que a una persona mayor que sea APOE4 negativo, con diabetes y una variante del gen TREM2”.

Por otra parte, Alberto Lleó destaca las investigaciones que demuestran que la microglía juega un papel fundamental en la progresión de esta enfermedad, ya que según el perfil puede amplificar o puede atenuar la cascada de fenómenos que ocurren en el cerebro: “Hoy ya hay estudios en Alzheimer con fármacos que modulan la microglía y muchos más que están diseñándose todavía en fases preclínicas”.

En estos momentos existen más de 180 estudios con dianas terapéuticas muy diversas, como la neuroinflamación, el daño sináptico o el componente vascular. **Sonia Moreno**



## Despídete del insomnio: el truco del laurel para dormir como un tronco

Esta es la forma correcta de utilizar el laurel para combatir los problemas de sueño



Abril Escalante

08-01-24 | 12:36



El truco de la hoja de laurel debajo de la almohada que cada vez sigue más gente en España

PUBLICIDAD

El laurel es una planta aromática que últimamente se ha convertido en **mano de santo para muchos males**: desde combatir los olores más tozudos de la casa hasta ayudar a combatir problemas como el insomnio que, según la [Sociedad Española de Neurología \(SEN\)](#) afectan a entre un 25% y un 35% de la población adulta.

El tratamiento del insomnio, según explican desde este organismo, **debe atender en primer lugar a cuáles son las causas que lo provocan** y obviamente debe estar supervisado siempre por un médico especialista que diagnostique y proponga un tratamiento.

Según los datos arrojados **en el último informe de SEN**, el insomnio afectaría "al rendimiento diario y produce déficits cognitivos y de memoria así como problemas de ansiedad y depresión, hipertensión, diabetes, obesidad, entre otros".

Así ayuda el té verde a combatir tres enfermedades: esta es la forma de prepararlo

Abril Escalante

Además, **de entre todos los tratamientos a los que se habría sometido** a los pacientes para tratar el insomnio, "la terapia que ha resultado más efectiva para el tratamiento del insomnio es la conductual-cognitiva. Puede resolver aproximadamente un 70% de los insomnios". Más allá advierten que "las benzodicepinas como tratamiento para el insomnio no se deben utilizar más de 12 semanas" ya que "la toma crónica de benzodicepinas aumenta hasta un 51% el riesgo de desarrollar Alzheimer".

### El laurel como remedio para tratar el insomnio



Teniendo en cuenta que **los remedios naturales no se pueden utilizar bajo ningún concepto** para sustituir a los tratamientos prescritos médicamente, existen algunos beneficios con los que podemos complementar las recomendaciones de los profesionales de la salud y que buscan crear unas condiciones favorables para coger el sueño tanto en la persona que padece dificultades para dormir como en su entorno.

Hacienda regala 138 euros al mes a los pensionistas de esta lista: lo cobrarán en los próximos días

Abril Escalante

Entre estos remedios naturales se encuentra el laurel, **mundialmente conocido por los efectos beneficiosos** que su consumo produce en el sistema digestivo gracias a los compuestos volátiles presentes en sus hojas que estimulan la segregación gástrica que favorece una mejor digestión y evita la aparición de gases e hinchazón.

Otra de las propiedades que ha popularizado al laurel **más allá de su dimensión como planta aromática** es la antiinflamatoria o la antioxidante gracias a su contenido de flavonoides que protege al cuerpo y sus células de los radicales libres.

También hay que agradecer al laurel su capacidad para domesticar los **síntomas de algunos virus respiratorios** como la tos y la bronquitis, gracias a su capacidad para despejar las vías respiratorias y aliviar tanto la fatiga como la congestión.

Respecto a las **propiedades del laurel para combatir el insomnio**, esta planta ha sido utilizada en su versión de aceite esencial para los tratamientos de aromaterapia que buscan trabajar el estrés y ayudar a la relajación del paciente. En concreto, el uso del laurel en las sesiones de aromaterapia favorece la mejora de la calidad del sueño y la disminución del insomnio gracias a sus propiedades calmantes.

En este sentido, **el laurel para combatir el insomnio se puede utilizar de varias formas**: agregando algunas gotas del aceite esencial de esta planta en un difusor; diluyendo el aceite en crema u otro aceite para dar un masaje relajante; o agregar algunas gotitas a un baño caliente para favorecer un sueño reparador.

TEMAS [Aceite](#) - [Los Remedios](#) - [Alzheimer](#) - [Obesidad](#) - [Diabetes](#)

#### CONTENIDO PATROCINADO

Tabla Feed

Un médico aconseja: Hígado graso = michelines (Tómate esto cada mañana)  
[goldentree.es](#)

Más información

La mejor alarma anti ocupación arrasa en España, no vas a creer este precio  
[Securitas Alarma](#)

Ver oferta

España se despide para siempre de la humedad gracias a esta solución innovadora  
[Eco Experts](#)

Impresionante: el laurel ayuda a combatir estas tres enfermedades  
[Diario Córdoba](#)

El Gobierno instalará paneles solares en tu tejado si vives en una de estas 11 provincias  
[Agudas Solares 2023](#)

Malas noticias de Mario Picazo: la durísima alerta sobre qué llega en 2024  
[Diario Córdoba](#)