



[Communication](#) > [News](#) > The Medical Surgical Unit for Movement Disorders of the Hospital de La Princesa, accredited by the Spanish Society of Neurology

Share it on



The Medical Surgical Unit for Movement Disorders of the Hospital de La Princesa, accredited by the Spanish Society of Neurology

FIRST ACCREDITED UNIT IN MADRID

The Movement Disorders Surgical Medical Unit of the Neurology Service of the University Hospital of La Princesa has today received the quality accreditation granted by the Movement Disorders Study Group (GETM) of the Spanish Society of Neurology (SEN), becoming the first accredited in the Community of Madrid. It is a recognition of the excellence of this Unit and it is a distinction that places this public health center in the region as a reference for these pathologies. The objective of the accreditation program is to recognize those hospital clinical units that ensure the best care provision for patients with Parkinson's disease and other movement disorders.





07 2023 June

The Movement Disorders Unit of Hospital de La Princesa, which has seen more than 6.000 patients, carries out a multidisciplinary approach to the medical and surgical pathology of patients with Movement Disorders; and it is the treatment of those with surgical pathology in which, in addition to the Neurology Service, the Neurosurgery and Neurophysiology Departments actively participate. In fact, since 2017 the Hospital Universitario de La Princesa has been a CSUR national reference for Surgery for Movement Disorders.

The objective of the SEN GETM Accreditation Program, which has the support of the biopharmaceutical company AbbVie, is to recognize those units that treat patients with Parkinson's disease and other movement disorders, and ensure the best healthcare provision. The accreditation of these units evaluates aspects such as: patient safety, the humanization of care, technology management or risk approach and management.

Very demanding accreditation process

To opt for this accreditation, it is necessary to carry out an exhaustive external audit of each unit with the aim of identifying aspects of improvement and carrying out actions that correct deficiencies, ultimately having an impact on patients and establishing a relationship of trust over the results that are achieved with the care and administrative processes. As Dr. Silvia Jesús Maestre, representative of the SEN at the award ceremony, specified, "in the accreditation process, aspects such as: available resources, the level of preparation of professionals, care strategies or results of the accreditation process are audited." attention.

The head of the Movement Disorders Unit of the Hospital Universitario de La Princesa de Madrid, Dr. Lydia López Manzanares, has indicated that "having carried out this accreditation process has provided a unique opportunity for self-analysis, learning, direct our attention towards



and teaching”.

According to Dr. López Manzanares, "in the Movement Disorders Unit we focus attention on the patient and their caregiver." The neurologist added that “we hope to maintain the level reached. We face this year with great desire to start new projects, to continue growing, to continue training, and to offer our patients the best possible care.”

The accreditation has been collected by the head of the Movement Disorders Medical-Surgical Unit, Dr. Lydia López Manzanares, from the hands of Dr. Silvia Jesús Maestre, coordinator of the Accreditation Program of the Spanish Society of Neurology for monographic consultations on disorders units, movement disorders units and medical-surgical movement disorders units;

The event was presided over by the Hospital Care Manager of the Ministry of Health, Dr. Jesús Canora Lebrato, accompanied at the table by the Medical Director of the Hospital Universitario de La Princesa, Dr. José Julián Díaz Melguizo, and the Relations Director ABBVIE Institutional, María Costi Ruiz.

About Parkinson's disease

Parkinson's disease (PD) is a neurodegenerative disorder that affects the nervous system in a chronic and progressive manner. It is the second most prevalent neurodegenerative disease today after Alzheimer's disease and belongs to the so-called Movement Disorders.

The etiology remains unknown and multifactorial. The prevalence is approximately 0,3% in the general population, reaches 2% in people over 60 years of age and is greater than 4% in people over 80, with an incidence of 8-18/100.000 people/year.

Diagnosis is currently fundamentally clinical, and requires periodic check-ups for confirmation and to rule out, with the appearance of atypical symptoms, the possibility of some other type of degenerative parkinsonism.

Their treatment must be above all personified, taking into account the personal, family, work and social situations of each patient, and, on the other hand, multidisciplinary, in which other professionals must intervene depending on the progression of the disease.

Although Parkinson's disease is the main pathology in the Unit, other lesser movement disorders (such as Huntington's disease, progressive supranuclear palsy or dystonia) are also specifically treated.



NEUROLOGÍA

Neurorrehabilitación: La nueva palabra clave para la calidad de vida en los tumores cerebrales

Los tumores cerebrales suponen aproximadamente el 2% de todos los cánceres diagnosticados en adultos y el 15% de los diagnosticados en niños.



Rebeca Gil

07·06·23 | 18:26 | Actualizado a las 09:59



Día Internacional de los Tumores Cerebrales / 3D RENDERED MEDICALLY ACCURATE ILLUSTRATION OF THE HUMAN BRAIN AND A TUMOR

PUBLICIDAD

Existen más de **120 tipos de tumores cerebrales** y cada año **se diagnostican** más de **5.000 nuevos casos en España** según datos de la **Sociedad Española de**

Neurología (SEN).

RELACIONADAS

¿Sabes cómo puede influir el estilo de vida en el desarrollo del cáncer de mama?

Los nefrólogos confirman que el trasplante renal con donante vivo da mejor resultado

Además, los especialistas subrayan que, a lo largo de los últimos años, se ha observado como **el número de estos tumores se incrementa** año tras año.

Entre **las causas de este aumento** desde la SEN señalan dos:

1. Por un lado, la mejora de las técnicas de imagen, que ha permitido perfeccionar su diagnóstico
2. Por otro, el progresivo **envejecimiento** de la población.

Los tumores cerebrales suponen aproximadamente:

- El 2% de todos los cánceres diagnosticados en adultos
- El 15% de los diagnosticados en niños.

Y este preocupante dato lo convierte, **durante la edad pediátrica, en el segundo tipo de cáncer más detectado** después de la leucemia.

Sin embargo, a pesar de que se trata de **un cáncer frecuente entre los niños**, se ha observado que su incidencia aumenta progresivamente con la edad en los adultos, hasta alcanzar su **máxima incidencia entre la sexta y la séptima década** de la vida.

Se estima que, en la actualidad, **en España hay alrededor de 20.000 personas que padecen algún tipo de tumor cerebral**, clasificado como:

- **Tumor primario**, aquel que se origina directamente en el cerebro
- O como **tumor metastásico**, originado en otras partes del cuerpo, pero que se ha diseminado al cerebro.

Los tumores cerebrales son uno de los grandes retos de la medicina / FOTO DE NATIONAL CANCER INSTITUTE EN UNSPLASH

Principales señales de la presencia de un tumor cerebral

Aunque, como ya **hemos visto por los datos**, estamos hablando de tumores que no son muy frecuentes, sí es cierto que cuando aparecen tienen un alto impacto en la vida de las personas que los padecen.

Y el problema es que al estar situados en el cerebro los síntomas que provocan son graves:

- Trastornos del comportamiento.
- Crisis epilépticas.
- Vómitos.
- **Alteraciones visuales.**
- Fiebre.
- Fatiga.
- Dolores de cabeza.

Además de estos signos, los neurólogos estiman que:

- El 80% de los pacientes con un tumor cerebral sufrirán disfunción cognitiva
- El 78% problemas motores
- El 37% disfunción en el control de esfínteres.

Y como explica la **doctora Berta de Andrés**, Coordinadora de la **Sección de Neurofisioterapia de la Sociedad Española de Neurología**.

- “Aunque los **principales síntomas asociados al cáncer cerebral** dependen de la localización del tumor y de la posible inflamación del mismo, otros estarán relacionados con los efectos secundarios de la neurocirugía, la quimioterapia, la radiación u otros fármacos empleados para su tratamiento. Y todo ello, repercutirá en la autonomía y calidad de vida de la persona que lo sufre”.

Neurorrehabilitación, una esperanza para el paciente con tumor cerebral / FOTO DE IVAN SAMKOV:
[HTTPS://WWW.PEXELS.COM/ES-ES/FOTO/RESFRIADO-SANO-GENTE-MUJER-6436258/](https://www.pexels.com/es-es/foto/resfriado-sano-gente-mujer-6436258/)

Aumento de la supervivencia

La **supervivencia a los cinco años** del diagnóstico ha pasado, en los últimos tiempos, **de un 24% a más del 35%**, según datos actuales de la **Sociedad Americana de Oncología Médica**.

Además, el tratamiento sistémico han minimizado las secuelas.

Y todo ello se debe a los grandes desarrollos realizados en los últimos tiempos, sobre todo en forma de:

- Avances en los tratamientos locales
- Nuevas técnicas quirúrgicas
- Nuevas técnicas de neuroimagen
- Radioterapia.

En otras palabras, se **ha aumentado la supervivencia más del 10% en términos absolutos**, algo que quizá puede parecer insignificante año a año, pero

- "Si consideramos que cada doce meses se diagnostican en España más de 3.500 casos de estos tumores, el número de pacientes que se beneficia de las mejoras en el tratamiento puede ser muy significativo", explican desde la [Sociedad Española de Oncología Médica](#).

Controlar síntomas para mejorar la calidad de vida

Pero **no solo hablamos de supervivencia o incluso de curación** (en más del 90% de casos de algunos tipos de tumores cerebrales).

Estamos hablando también de intentar conseguir que las personas que los padecen puedan obtener **la mejor calidad de vida posible controlando adecuadamente los síntomas**, explican desde la SEN.

“Puesto que es común que se desarrollen

- **Dificultades en el movimiento**
- **En la orientación espacial**
- **Apraxia**
- **Heminegligencia**
- **Déficits sensoriales,**
- **En el equilibrio**
- **En la coordinación**



NEUROLOGÍA

Neurorrehabilitación: La nueva palabra clave para la calidad de vida en los tumores cerebrales

Los tumores cerebrales suponen aproximadamente el 2% de todos los cánceres diagnosticados en adultos y el 15% de los diagnosticados en niños.



Rebeca Gil

07-06-23 | 18:25 | **Actualizado a las 09:59**



Día Internacional de los Tumores Cerebrales / 3D RENDERED MEDICALLY ACCURATE ILLUSTRATION OF THE HUMAN BRAIN AND A TUMOR

PUBLICIDAD

Existen más de **120 tipos de tumores cerebrales** y cada año **se diagnostican** más de **5.000 nuevos casos en España** según datos de la [Sociedad Española de](#)

Neurología (SEN).

RELACIONADAS

¿Sabes cómo puede influir el estilo de vida en el desarrollo del cáncer de mama?

Los nefrólogos confirman que el trasplante renal con donante vivo da mejor resultado

Además, los especialistas subrayan que, a lo largo de los últimos años, se ha observado como **el número de estos tumores se incrementa** año tras año.

Entre **las causas de este aumento** desde la SEN señalan dos:

- 1.** Por un lado, la mejora de las técnicas de imagen, que ha permitido perfeccionar su diagnóstico
- 2.** Por otro, el progresivo **envejecimiento** de la población.

Los tumores cerebrales suponen aproximadamente:

- El 2% de todos los cánceres diagnosticados en adultos
- El 15% de los diagnosticados en niños.

Y este preocupante dato lo convierte, **durante la edad pediátrica, en el segundo tipo de cáncer más detectado** después de la leucemia.

Sin embargo, a pesar de que se trata de **un cáncer frecuente entre los niños**, se ha observado que su incidencia aumenta progresivamente con la edad en los adultos, hasta alcanzar su **máxima incidencia entre la sexta y la séptima década** de la vida.

Se estima que, en la actualidad, **en España hay alrededor de 20.000 personas que padecen algún tipo de tumor cerebral**, clasificado como:

- **Tumor primario**, aquel que se origina directamente en el cerebro
- O como **tumor metastásico**, originado en otras partes del cuerpo, pero que se ha diseminado al cerebro.

Los tumores cerebrales son uno de los grandes retos de la medicina / FOTO DE NATIONAL CANCER INSTITUTE EN UNSPLASH

Principales señales de la presencia de un tumor cerebral

Aunque, como ya [hemos visto por los datos](#), estamos hablando de tumores que no son muy frecuentes, sí es cierto que cuando aparecen tienen un alto impacto en la vida de las personas que los padecen.

Y el problema es que al estar situados en el cerebro los síntomas que provocan son graves:

- Trastornos del comportamiento.
- Crisis epilépticas.
- Vómitos.
- [Alteraciones visuales](#).
- Fiebre.
- Fatiga.
- Dolores de cabeza.

Además de estos signos, los neurólogos estiman que:

- El 80% de los pacientes con un tumor cerebral sufrirán disfunción cognitiva
- El 78% problemas motores
- El 37% disfunción en el control de esfínteres.

Y como explica la **doctora Berta de Andrés**, Coordinadora de la [Sección de Neurofisioterapia de la Sociedad Española de Neurología](#).

- “Aunque los [principales síntomas asociados al cáncer cerebral](#) dependen de la localización del tumor y de la posible inflamación del mismo, otros estarán relacionados con los efectos secundarios de la neurocirugía, la quimioterapia, la radiación u otros fármacos empleados para su tratamiento. Y todo ello, repercutirá en la autonomía y calidad de vida de la persona que lo sufre”.

Neurorrehabilitación, una esperanza para el paciente con tumor cerebral / FOTO DE IVAN SAMKOV:
[HTTPS://WWW.PEXELS.COM/ES-ES/FOTO/RESFRIADO-SANO-GENTE-MUJER-6436258/](https://www.pexels.com/es-es/foto/resfriado-sano-gente-mujer-6436258/)

Aumento de la supervivencia

La **supervivencia a los cinco años** del diagnóstico ha pasado, en los últimos tiempos, **de un 24% a más del 35%**, según datos actuales de la [Sociedad Americana de Oncología Médica](#).

Además, el tratamiento sistémico han minimizado las secuelas.

Y todo ello se debe a los grandes desarrollos realizados en los últimos tiempos, sobre todo en forma de:

- Avances en los tratamientos locales
- Nuevas técnicas quirúrgicas
- Nuevas técnicas de neuroimagen
- Radioterapia.

En otras palabras, se **ha aumentado la supervivencia más del 10% en términos absolutos**, algo que quizá puede parecer insignificante año a año, pero

- "Si consideramos que cada doce meses se diagnostican en España más de 3.500 casos de estos tumores, el número de pacientes que se beneficia de las mejoras en el tratamiento puede ser muy significativo", explican desde la [Sociedad Española de Oncología Médica](#).

Controlar síntomas para mejorar la calidad de vida

Pero **no solo hablamos de supervivencia o incluso de curación** (en más del 90% de casos de algunos tipos de tumores cerebrales).

Estamos hablando también de intentar conseguir que las personas que los padecen puedan obtener **la mejor calidad de vida posible controlando adecuadamente los síntomas**, explican desde la SEN.

“Puesto que es común que se desarrollen

- **Dificultades en el movimiento**
- **En la orientación espacial**
- **Apraxia**
- **Heminegligencia**
- **Déficits sensoriales,**
- **En el equilibrio**
- **En la coordinación**

os tumores cerebrales suponen aproximadamente el 2% de todos los cánceres diagnosticados en adultos.

Neurorrehabilitación, clave

Por todo lo visto en cuanto a síntomas, se entiende fácil que las últimas investigaciones apuntan a que **el 80% de las personas que sufren un tumor cerebral requieren neurorrehabilitación**", apunta la neuróloga.

- “Sin embargo, tradicionalmente, a estas personas se les ha excluido de los servicios de rehabilitación a pesar de que, cuando hablamos de cáncer en general, se estima que **el ejercicio terapéutico**, tanto tras el diagnóstico como la posterior supervivencia libre de enfermedad, **reduce la mortalidad un 59%**”.

Pero, a pesar de que **los estudios científicos cada vez apoyan más la neurorrehabilitación que trate el deterioro funcional y/o la disfunción** relacionada con los tratamientos oncológicos, según el último trabajo realizado en 2022, las personas con cáncer cerebral presentan unos niveles de actividad bajos respecto a las recomendaciones del [Consenso Internacional Multidisciplinar sobre Ejercicio en Supervivientes de Cáncer de 2019](#).

Y es que este tipo de **rehabilitación neurológica permite prevenir complicaciones** y preservar o mejorar la calidad de vida.

Concretamente desde la neurofisioterapia y a través del ejercicio terapéutico, tal y

como explica Berta de Andrés:



Consulta aquí todas las noticias de Ibiza

TE PUEDE INTERESAR:

1

Qué avances hay en el tratamiento del cáncer de mama y cuántos tipos hay

1

¿Qué es la enfermedad hepática provocada por el alcohol, que casi siempre descubrimos tarde?

1

¿Son las bebidas vegetales una buena alternativa a los lácteos si queremos adelgazar?

1

Exámenes de la l
Consejos
para venc
descontrol emoc

- "Se tratarán, de forma individualizada, aquellas posibles complicaciones derivadas de una posible menor movilidad
- Se prevendrán caídas por el descondicionamiento y/o los déficits de equilibrio
- Se incidirá sobre el dolor
- Se trabajará para disminuir la fatiga (la cual aparece en el 80% de los casos que se tratan con radioterapia)
- Se enseñarán estrategias de movimiento compensatorias cuando así se requiera".

“En cualquier caso, la neurofisioterapia y el resto de los agentes del equipo de Neurorrehabilitación deberán adaptarse a las condiciones de la persona, su familia y su entorno particular con el fin de planificar los objetivos terapéuticos. Y, para eso, es necesaria una [atención multidisciplinar](#) y una derivación eficaz aun cuando se está al inicio del proceso y tras el diagnóstico”.

TEMAS Oncología - neurología - Responde el doctor - fisioterapia



SUSCRÍBETE

Accede sin límites a todo el contenido de Diario de Mallorca durante un mes por menos de 4 euros

NEUROLOGÍA

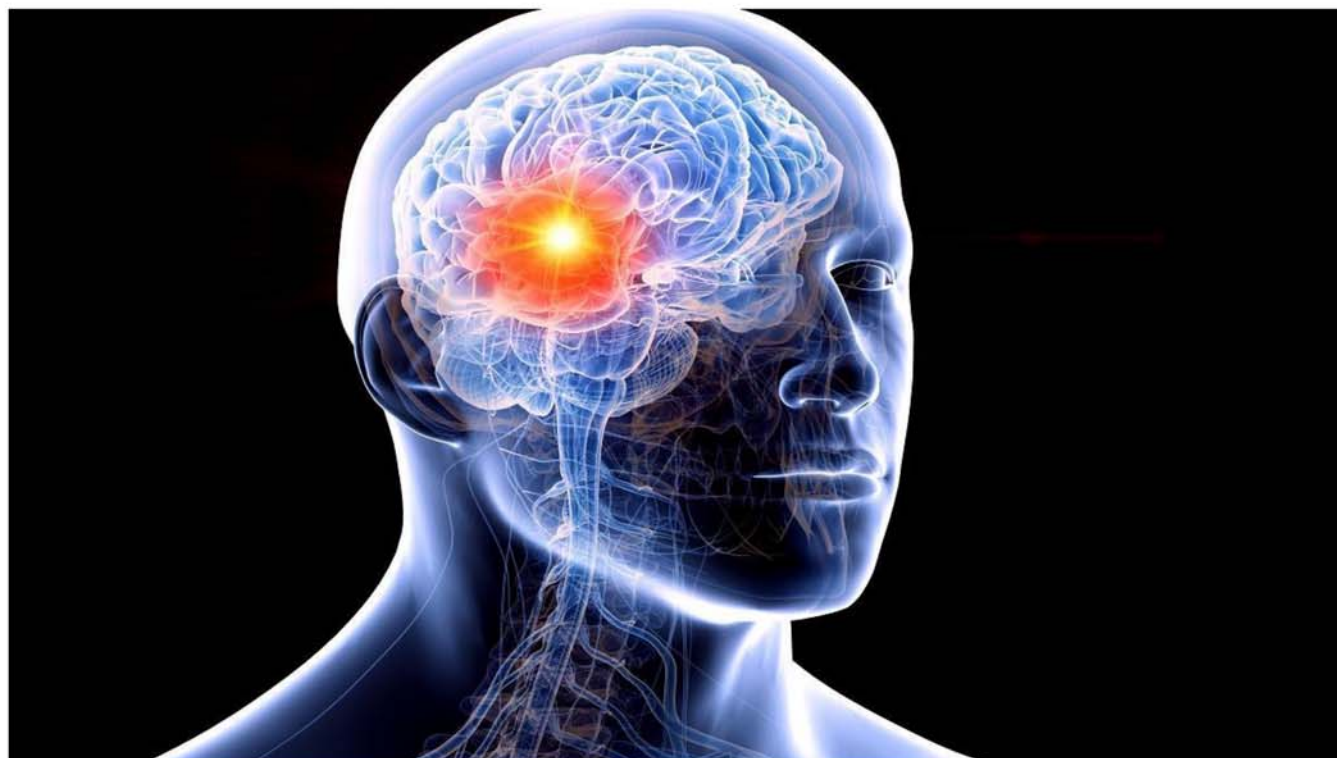
Neurorrehabilitación: La nueva palabra clave para la calidad de vida en los tumores cerebrales

Los tumores cerebrales suponen aproximadamente el 2% de todos los cánceres diagnosticados en adultos y el 15% de los diagnosticados en niños.



Rebeca Gil

07·06·23 | 18:25 | **Actualizado a las 15:13**



Neurorrehabilitación: La nueva palabra clave para la calidad de vida en los tumores cerebrales / 3D RENDERED
MEDICALLY ACCURATE ILLUSTRATION OF THE HUMAN BRAIN AND A TUMOR

PUBLICIDAD

Existen más de **120 tipos de tumores cerebrales** y cada año **se diagnostican** más de **5.000 nuevos casos en España** según datos de la [Sociedad Española de Neurología \(SEN\)](#).

PUBLICIDAD

RELACIONADAS

¿Sabes cómo puede influir el estilo de vida en el desarrollo del cáncer de mama?

Los nefrólogos confirman que el trasplante renal con donante vivo da mejor resultado

Además, los especialistas subrayan que, a lo largo de los últimos años, se ha observado como **el número de estos tumores se incrementa** año tras año.

Entre **las causas de este aumento** desde la SEN señalan dos:

- 1.** Por un lado, la mejora de las técnicas de imagen, que ha permitido perfeccionar su diagnóstico
- 2.** Por otro, el progresivo envejecimiento de la población.

PUBLICIDAD

Los tumores cerebrales suponen aproximadamente:

- El 2% de todos los cánceres diagnosticados en adultos
- El 15% de los diagnosticados en niños.

Y este preocupante dato lo convierte, **durante la edad pediátrica, en el segundo tipo de cáncer más detectado** después de la leucemia.

Sin embargo, a pesar de que se trata de **un cáncer frecuente entre los niños**, se ha observado que su incidencia aumenta progresivamente con la edad en los adultos, hasta alcanzar su **máxima incidencia entre la sexta y la séptima década** de la vida.

PUBLICIDAD

Se estima que, en la actualidad, **en España hay alrededor de 20.000 personas que padecen algún tipo de tumor cerebral**, clasificado como:

- **Tumor primario**, aquel que se origina directamente en el cerebro
- O como **tumor metastásico**, originado en otras partes del cuerpo, pero que se ha diseminado al cerebro.

Los tumores cerebrales son uno de los grandes retos de la medicina

Principales señales de la presencia de un tumor cerebral

Aunque, como ya [hemos visto por los datos](#), estamos hablando de tumores que no son muy frecuentes, sí es cierto que cuando aparecen tienen un alto impacto en la vida de las personas que los padecen.

Y el problema es que al estar situados en el cerebro los síntomas que provocan son graves:

- Trastornos del comportamiento.
- Crisis epilépticas.
- Vómitos.
- Alteraciones visuales.
- Fiebre.
- Fatiga.
- Dolores de cabeza.

Además de estos signos, los neurólogos estiman que:

- El 80% de los pacientes con un tumor cerebral sufrirán disfunción cognitiva
- El 78% problemas motores

- El 37% disfunción en el control de esfínteres.

Y como explica la **doctora Berta de Andrés**, Coordinadora de la [Sección de Neurofisioterapia de la Sociedad Española de Neurología](#).

- “Aunque los principales síntomas asociados al cáncer cerebral dependen de la localización del tumor y de la posible inflamación del mismo, otros estarán relacionados con los efectos secundarios de la neurocirugía, la quimioterapia, la radiación u otros fármacos empleados para su tratamiento. Y todo ello, repercutirá en la autonomía y calidad de vida de la persona que lo sufre”.

Neurorrehabilitación, una esperanza para el paciente con tumor cerebral

Aumento de la supervivencia

La **supervivencia a los cinco años** del diagnóstico ha pasado, en los últimos tiempos, **de un 24% a más del 35%**, según datos actuales de la [Sociedad Americana de Oncología Médica](#).

Además, el tratamiento sistémico han minimizado las secuelas.

Y todo ello se debe a los grandes desarrollos realizados en los últimos tiempos, sobre todo en forma de:

- Avances en los tratamientos locales
- Nuevas técnicas quirúrgicas

- Nuevas técnicas de neuroimagen
- Radioterapia.

En otras palabras, se **ha aumentado la supervivencia más del 10% en términos absolutos**, algo que quizá puede parecer insignificante año a año, pero

- "Si consideramos que cada doce meses se diagnostican en España más de 3.500 casos de estos tumores, el número de pacientes que se beneficia de las mejoras en el tratamiento puede ser muy significativo", explican desde la Sociedad Española de Oncología Médica.

Controlar síntomas para mejorar la calidad de vida

Pero **no solo hablamos de supervivencia o incluso de curación** (en más del 90% de casos de algunos tipos de tumores cerebrales).

Estamos hablando también de intentar conseguir que las personas que los padecen puedan obtener **la mejor calidad de vida posible controlando adecuadamente los síntomas**, explican desde la SEN.

"Puesto que es común que se desarrollen

- **Dificultades en el movimiento**
- **En la orientación espacial**
- **Apraxia**
- **Heminegligencia**
- **Déficits sensoriales,**
- **En el equilibrio**
- **En la coordinación**

os tumores cerebrales suponen aproximadamente el 2% de todos los cánceres diagnosticados en adultos.

Neurorrehabilitación, clave

Por todo lo visto en cuanto a síntomas, se entiende fácil que las últimas investigaciones apuntan a que **el 80% de las personas que sufren un tumor cerebral requieren neurorrehabilitación**", apunta la neuróloga.

- "Sin embargo, tradicionalmente, a estas personas se les ha excluido de los servicios de rehabilitación a pesar de que, cuando hablamos de cáncer en general, se estima que **el ejercicio terapéutico**, tanto tras el diagnóstico como la posterior supervivencia libre de enfermedad, **reduce la mortalidad un 59%**".

Pero, a pesar de que **los estudios científicos cada vez apoyan más la neurorrehabilitación que trate el deterioro funcional y/o la disfunción** relacionada con los tratamientos oncológicos, según el último trabajo realizado en 2022, las personas con cáncer cerebral presentan unos niveles de actividad bajos respecto a las recomendaciones del [Consenso Internacional Multidisciplinar sobre Ejercicio en Supervivientes de Cáncer de 2019](#).

Y es que este tipo de **rehabilitación neurológica permite prevenir complicaciones** y preservar o mejorar la calidad de vida.

Concretamente desde la neurofisioterapia y a través del ejercicio terapéutico, tal y como explica Berta de Andrés:

TE PUEDE INTERESAR:

1

Qué avances hay en el tratamiento del cáncer de mama y cuántos tipos hay

- "Se tratarán, de forma individualizada, aquellas posibles complicaciones derivadas de una posible menor movilidad
- Se prevendrán caídas por el desacondicionamiento y/o los déficits de equilibrio
- Se incidirá sobre el dolor
- Se trabajará para disminuir la fatiga (la cual aparece en el 80% de los casos que se tratan con radioterapia)
- Se enseñarán estrategias de movimiento compensatorias cuando así se requiera".

"En cualquier caso, la neurofisioterapia y el resto de los agentes del equipo de Neurorrehabilitación deberán adaptarse a las condiciones de la persona, su familia y su entorno particular con el fin de planificar los objetivos terapéuticos. Y, para eso, es necesaria una [atención multidisciplinar](#) y una derivación eficaz aun cuando se está al inicio del proceso y tras el diagnóstico".

TEMAS Oncología - Neurología - Responde el doctor - Fisioterapia

1

¿Qué es la enfermedad hepática provocada por siempre descubrimos tarde?

Castellana, Fuente del Berro, Guindalera, Goya, Lista y Recoletos



Recibir el Boletín informativo

PORTADA EDITORIAL TEMA DEL MES EL VECINO DEL MES BARRIO SECCIONES ▾ CULTURA SALUD

HEMEROTECA ▾



ÚLTIMO NÚMERO



La Unidad Médico Quirúrgica de Trastornos del Movimiento del Hospital de La Princesa recibe la primera acreditación de calidad de la Sociedad Española de Neurología en la Comunidad de Madrid



HOSPITAL UNIVERSITARIO LA PRINCESA, 7 DE JUNIO DE 2023

- El objetivo del programa de acreditaciones es reconocer a aquellas unidades hospitalarias que aseguran la mejor prestación asistencial a pacientes con enfermedad de Parkinson y otros trastornos del movimiento.
- La Unidad ha atendido ya unos 6000 pacientes con enfermedad de Parkinson y otros parkinsonismos, temblor, distonía, corea, ataxia, tics y otras alteraciones del movimiento.

La Unidad Médico Quirúrgica de Trastornos del Movimiento del Servicio de Neurología del Hospital Universitario de La Princesa de Madrid recibió ayer día 6 de junio la acreditación de calidad que concede el Grupo de Estudio de Trastornos del Movimiento (GETM) de la Sociedad Española de Neurología (SEN), convirtiéndose en la primera Unidad acreditada en la Comunidad de Madrid. Se trata de un reconocimiento a la excelencia de esta Unidad y es una distinción que sitúa a este centro sanitario como referencia para estas patologías.

Esta Unidad por la que ya han pasado más de 6000 pacientes, realiza un abordaje multidisciplinar de la patología médica y quirúrgica de los Trastornos de Movimiento; y es en la patología quirúrgica en la que participan activamente además del servicio de Neurología, los servicios de Neurocirugía y Neurofisiología. De hecho, desde el año 2017 el Hospital Universitario de La Princesa es referencia nacional CSUR para Cirugía de Trastornos del Movimiento.

TE PUEDE INTERESAR



12/02/2023

Los cuentos de doña Emilia



24/02/2023

El Hospital de La Princesa y su Servicio de Neumología...



17/03/2023

Jeep Avenger, coche del año 2023 en Europa



13/03/2023

El Ayuntamiento comienza la restauración de la Puerta de...

El objetivo del Programa de Acreditación del GETM de la SEN y que ha contado con el apoyo de la biofarmacéutica AbbVie, es reconocer a aquellas unidades que tratan a pacientes con enfermedad de Parkinson y otros trastornos del movimiento y aseguran la mejor prestación asistencial. La acreditación de estas unidades evalúa aspectos como: la seguridad del paciente, la humanización de la atención, la gestión de la tecnología o el enfoque y gestión del riesgo. Esto implica que, entre los principales motivos para llevar a cabo un proceso de acreditación, esté el de garantizar a los usuarios un servicio de salud en condiciones óptimas de calidad, humanización y efectividad, lo cual redundará en las condiciones de vida y salud de los usuarios₁.

Proceso de acreditación muy exigente

Para optar a esta acreditación se requiere realizar una auditoría externa exhaustiva de cada unidad con el objetivo de identificar aspectos de mejora y llevar a cabo acciones que corrijan deficiencias, repercutiendo, finalmente, en los pacientes y en el establecimiento de una relación de confianza sobre los resultados que se alcancen con los procesos asistenciales y administrativos. Como especifica la Dra. Silvia Jesús Maestre, representante de la SEN en el acto de entrega, "en el proceso de acreditación se auditan aspectos como: los recursos disponibles, el nivel de preparación de los profesionales, estrategias de atención o resultados de la propia atención. En definitiva, se trata de analizar todos los puntos que repercuten positivamente en una mejor asistencia, que es lo que todos buscamos". Además, la doctora añade que "como profesional médico, obtener la acreditación es un proceso muy trabajoso, en cierto modo un reto, y está muy claro que siempre hay un beneficio a todos los niveles".

La responsable de la Unidad de Trastornos del Movimiento Hospital Universitario de La Princesa de Madrid, la Dra. Lydia López Manzanares, señaló que "el haber llevado a cabo este proceso de acreditación ha supuesto una oportunidad única de autoanálisis, de aprendizaje, de dirigir nuestra atención hacia aspectos que antes nos pasaban más desapercibidos, de conocernos mejor como equipo y de poder incidir en términos de calidad, seguridad, formación y docencia".

Según indicó la Dra. López Manzanares, "en la Unidad de Trastornos del Movimiento centramos la atención en el paciente y su cuidado. Esperamos mantener el nivel alcanzado. Afrontamos este año con muchas ganas de iniciar nuevos proyectos, de seguir creciendo, seguir formándonos, y ofrecer a nuestros pacientes la mejor atención posible".

La acreditación fue recogida por la responsable de la Unidad Médico Quirúrgica del Trastornos del Movimiento, la Dra. Lydia López Manzanares de manos de la Dra. Silvia Jesús Maestre, Coordinadora del Programa de Acreditación de la Sociedad Española de Neurología para consultas monográficas de trastornos del movimiento, unidades de trastornos del movimiento y unidades de trastornos del movimiento médico-quirúrgicas.

El acto lo presidió el Gerente Asistencial del Hospitales de la Consejería de Sanidad, el Dr. Jesús Canora Lebrato, acompañado en la mesa el Director Médico del Hospital Universitario de La Princesa, el Dr. José Julián Díaz Melguizo, y la Directora de Relaciones Institucionales de ABBVIE, Dña. María Costi Ruiz.

Sobre la enfermedad de Parkinson

La enfermedad de Parkinson (EP) es un trastorno neurodegenerativo que afecta al sistema nervioso de manera crónica y progresiva. Es la segunda enfermedad neurodegenerativa más prevalente en la actualidad después de la enfermedad de Alzheimer y pertenece a los llamados Trastornos del Movimiento₂.

La etiología sigue siendo desconocida y multifactorial. La prevalencia es aproximadamente de un 0,3% en la población general, llega al 2% en mayores de 60 años y es superior al 4% en mayores de 80, con una incidencia de 8-18/100.000 personas/año₃.

El diagnóstico en la actualidad es fundamentalmente clínico, y precisa de revisiones periódicas para su confirmación y para descartar, con la aparición de síntomas atípicos, la posibilidad de algún otro tipo de parkinsonismo degenerativo₃.

Su tratamiento deberá ser sobre todo personificado, atendiendo a las situaciones personales, familiares, laborales y sociales de cada paciente, y, por otra parte, multidisciplinar, en el que deberán intervenir otros profesionales dependiendo de la progresión de la enfermedad₃.

Aunque la enfermedad de Parkinson es la principal patología en la Unidad, otros trastornos del movimiento más minoritarios (como por ejemplo la enfermedad de Huntington, la parálisis supranuclear progresiva o la distonía) también son atendidos de forma específica.

Referencias

¹ Manual de Acreditación de la Sociedad Española de Neurología para consultas monográficas de trastornos del movimiento (CM), unidades de trastornos del movimiento (UTM) y unidades de trastornos del movimiento médico-quirúrgica (UTM-MQ)

² <https://www.esparkinson.es/espacio-parkinson/conocer-la-enfermedad/>

3 Guía oficial de recomendaciones clínicas en la enfermedad de Parkinson.

Votar: ★ ★ ★ ★ ★

Resultado: ☆ ☆ ☆ ☆ ☆

0 votos


[Anúnciate](#)

[Política de cookies](#)

[Quienes somos](#)

[Contacto](#)

© 2023 DSalamanca | Todos los derechos reservados | CONTROL DE IMPRENTA Y DIFUSIÓN OJD INTERACTIVA - PGD

© Gestor de contenidos 

Tumores cerebrales: Los tratamientos mejoran la supervivencia y reducen secuelas

Cada año se diagnostican en España unos 3.500 casos de tumores cerebrales. Los avances en los tratamientos han permitido mejoras en la supervivencia y en las secuelas.



Una mujer visita este martes la muestra "Cerebro(s)" que se expone en el Centro de Cultura Contemporánea de Barcelona (CCCB). EFE/ Enric Fontcuberta

📅 8 de junio, 2023 👤 MIRIAM FELIPE 📄 Fuente: [Sociedad Española De Neurología](#) | [Sociedad Española De Oncología Médica \(SEOM\)](#)

El 8 de Junio es el Día Internacional de los Tumores Cerebrales, una patología en la que cada año se da un paso más en los tratamientos en su conjunto.

En España, según los datos de la Sociedad Española de Oncología Médica (SEOM), los tumores cerebrales primarios tienen **una incidencia baja** (8,73 casos por 100.000 habitantes en varones y 5,41 casos por 100.000 habitantes en mujeres), representando un **2% del total de cáncer en el adulto**.

No obstante, los tumores cerebrales son, después de la leucemia, el **segundo tipo de cáncer más detectado** durante la edad pediátrica (15 % del total de cánceres en niños).

Con motivo de este día internacional, SEOM resalta que los avances en los **tratamientos locales** que se han producido en las últimas décadas tales como las **técnicas quirúrgicas de neuroimagen**, la **radioterapia** o el **tratamiento sistémico**, han minimizado las secuelas y han hecho que la **supervivencia** a los cinco años del diagnóstico haya pasado del 24 % al 35 %, según los datos de la Sociedad Americana de Oncología Clínica (ASCO).

Un incremento del 11% que, según la SEOM, "quizá puede parecer insignificante año a año, pero si consideramos que cada doce meses se diagnostican en España más de 3.500 casos de estos tumores, el número de pacientes que se beneficia de las mejoras en el tratamiento puede ser significativo".

En los últimos años, los avances han permitido **describir de forma exacta los mecanismos moleculares** por los que se generan y crecen los tumores cerebrales. De este modo, se han incorporado **nuevos marcadores a la hora de clasificar los tumores cerebrales** con el fin de definir con mayor precisión los posibles subtipos y personalizar los tratamientos.

Por lo tanto, según afirma la [SEOM](#), es necesario que todos los progresos por pequeños que sean muestren beneficios para los enfermos, porque como demuestran las cifras **los pequeños avances**, tomados de forma conjunta **son determinantes**.

Neurorrehabilitación y neurofisioterapia para mejorar las disfunciones motoras

La [Sociedad Española de Neurología](#) (SEN) recuerda que el objetivo del tratamiento de los tumores cerebrales no sólo es el control de la enfermedad, también debe conseguir que las personas que los padecen puedan **obtener una mejor calidad de vida** reduciendo al máximo el impacto de **los síntomas** entre los que destacan:

1. Los trastornos del comportamiento
2. Crisis epilépticas
3. Los vómitos
4. Las alteraciones visuales
5. La fiebre
6. La fatiga y el dolor de cabeza.



[Privacidad](#)

Avances en los tumores cerebrales EFE/Miguel Rajmil

Además, los expertos de la SEN señalan que al menos el 80 % de los pacientes con algún tumor cerebral presentaran **disfunción cognitiva**, el 78 % **disfunción motora** y el 37 % **disfunción en el control de esfínteres**.

Por ello, es importante que la neurorrehabilitación y la neurofisioterapia se centren en prevenir las posibles complicaciones y mejorar las capacidades y disfunciones motoras de los pacientes.

Sin embargo, para planificar correctamente todos los objetivos terapéuticos del paciente, es necesario una atención multidisciplinar al inicio del proceso y tras el diagnóstico.

Etiquetas

[CEREBRO](#)[NEUROLOGÍA](#)[SOCIEDAD ESPAÑOLA DE NEUROLOGÍA](#)[TUMORES](#)

Artículos relacionados



[Privacidad](#)



NEUROLOGÍA

Neurorrehabilitación: La nueva palabra clave para la calidad de vida en los tumores cerebrales

Los tumores cerebrales suponen aproximadamente el 2% de todos los cánceres diagnosticados en adultos y el 15% de los diagnosticados en niños.



Rebeca Gil

07-06-23 | 18:26



Día Internacional de los Tumores Cerebrales / 3D RENDERED MEDICALLY ACCURATE ILLUSTRATION OF THE HUMAN BRAIN AND A TUMOR

PUBLICIDAD

Existen más de **120 tipos de tumores cerebrales** y cada año **se diagnostican** más de **5.000 nuevos casos en España** según datos de la **Sociedad Española de**

Neurología (SEN).

RELACIONADAS

¿Sabes cómo puede influir el estilo de vida en el desarrollo del cáncer de mama?

Los nefrólogos confirman que el trasplante renal con donante vivo da mejor resultado

Además, los especialistas subrayan que, a lo largo de los últimos años, se ha observado como **el número de estos tumores se incrementa** año tras año.

Entre **las causas de este aumento** desde la SEN señalan dos:

- 1.** Por un lado, la mejora de las técnicas de imagen, que ha permitido perfeccionar su diagnóstico
- 2.** Por otro, el progresivo **envejecimiento** de la población.

Los tumores cerebrales suponen aproximadamente:

- El 2% de todos los cánceres diagnosticados en adultos
- El 15% de los diagnosticados en niños.

Y este preocupante dato lo convierte, **durante la edad pediátrica, en el segundo tipo de cáncer más detectado** después de la leucemia.

Sin embargo, a pesar de que se trata de **un cáncer frecuente entre los niños**, se ha observado que su incidencia aumenta progresivamente con la edad en los adultos, hasta alcanzar su **máxima incidencia entre la sexta y la séptima década** de la vida.

Se estima que, en la actualidad, **en España hay alrededor de 20.000 personas que padecen algún tipo de tumor cerebral**, clasificado como:

- **Tumor primario**, aquel que se origina directamente en el cerebro
- O como **tumor metastásico**, originado en otras partes del cuerpo, pero que se ha diseminado al cerebro.

Los tumores cerebrales son uno de los grandes retos de la medicina / FOTO DE NATIONAL CANCER INSTITUTE EN UNSPLASH

Principales señales de la presencia de un tumor cerebral

Aunque, como ya **hemos visto por los datos**, estamos hablando de tumores que no son muy frecuentes, sí es cierto que cuando aparecen tienen un alto impacto en la vida de las personas que los padecen.

Y el problema es que al estar situados en el cerebro los síntomas que provocan son graves:

- Trastornos del comportamiento.
- Crisis epilépticas.
- Vómitos.
- **Alteraciones visuales.**
- Fiebre.
- Fatiga.
- Dolores de cabeza.

Además de estos signos, los neurólogos estiman que:

- El 80% de los pacientes con un tumor cerebral sufrirán disfunción cognitiva
- El 78% problemas motores
- El 37% disfunción en el control de esfínteres.

Y como explica la **doctora Berta de Andrés**, Coordinadora de la **Sección de Neurofisioterapia de la Sociedad Española de Neurología**.

- “Aunque los **principales síntomas asociados al cáncer cerebral** dependen de la localización del tumor y de la posible inflamación del mismo, otros estarán relacionados con los efectos secundarios de la neurocirugía, la quimioterapia, la radiación u otros fármacos empleados para su tratamiento. Y todo ello, repercutirá en la autonomía y calidad de vida de la persona que lo sufre”.

Neurorrehabilitación, una esperanza para el paciente con tumor cerebral / FOTO DE IVAN SAMKOV:
[HTTPS://WWW.PEXELS.COM/ES-ES/FOTO/RESFRIADO-SANO-GENTE-MUJER-6436258/](https://www.pexels.com/es-es/foto/resfriado-sano-gente-mujer-6436258/)

Aumento de la supervivencia

La **supervivencia a los cinco años** del diagnóstico ha pasado, en los últimos tiempos, **de un 24% a más del 35%**, según datos actuales de la **Sociedad Americana de Oncología Médica**.

Además, el tratamiento sistémico han minimizado las secuelas.

Y todo ello se debe a los grandes desarrollos realizados en los últimos tiempos, sobre todo en forma de:

- Avances en los tratamientos locales
- Nuevas técnicas quirúrgicas
- Nuevas técnicas de neuroimagen
- Radioterapia.

En otras palabras, se **ha aumentado la supervivencia más del 10% en términos absolutos**, algo que quizá puede parecer insignificante año a año, pero

- "Si consideramos que cada doce meses se diagnostican en España más de 3.500 casos de estos tumores, el número de pacientes que se beneficia de las mejoras en el tratamiento puede ser muy significativo", explican desde la [Sociedad Española de Oncología Médica](#).

Controlar síntomas para mejorar la calidad de vida

Pero **no solo hablamos de supervivencia o incluso de curación** (en más del 90% de casos de algunos tipos de tumores cerebrales).

Estamos hablando también de intentar conseguir que las personas que los padecen puedan obtener **la mejor calidad de vida posible controlando adecuadamente los síntomas**, explican desde la SEN.

“Puesto que es común que se desarrollen

- **Dificultades en el movimiento**
- **En la orientación espacial**
- **Apraxia**
- **Heminegligencia**
- **Déficits sensoriales,**
- **En el equilibrio**
- **En la coordinación**

os tumores cerebrales suponen aproximadamente el 2% de todos los cánceres diagnosticados en adultos.

Neurorrehabilitación, clave

Por todo lo visto en cuanto a síntomas, se entiende fácil que las últimas investigaciones apuntan a que **el 80% de las personas que sufren un tumor cerebral requieren neurorrehabilitación**", apunta la neuróloga.

- “Sin embargo, tradicionalmente, a estas personas se les ha excluido de los servicios de rehabilitación a pesar de que, cuando hablamos de cáncer en general, se estima que **el ejercicio terapéutico**, tanto tras el diagnóstico como la posterior supervivencia libre de enfermedad, **reduce la mortalidad un 59%**”.

Pero, a pesar de que **los estudios científicos cada vez apoyan más la neurorrehabilitación que trate el deterioro funcional y/o la disfunción** relacionada con los tratamientos oncológicos, según el último trabajo realizado en 2022, las personas con cáncer cerebral presentan unos niveles de actividad bajos respecto a las recomendaciones del **Consenso Internacional Multidisciplinar sobre Ejercicio en Supervivientes de Cáncer de 2019**.

Y es que este tipo de **rehabilitación neurológica permite prevenir complicaciones** y preservar o mejorar la calidad de vida.

Concretamente desde la neurofisioterapia y a través del ejercicio terapéutico, tal y

como explica Berta de Andrés:

TE PUEDE INTERESAR:

| | | | |
|--|---|--|--|
| 1 | 1 | 1 | 1 |
| <p>¿Qué avances hay en el tratamiento del cáncer de mama y cuántos tipos hay</p> | <p>¿Qué es la enfermedad hepática provocada por el alcohol, que casi siempre descubrimos tarde?</p> | <p>¿Son las bebidas vegetales una buena alternativa a los lácteos si queremos adelgazar?</p> | <p>Exámenes de la Consejos para vencer el descontrol emocional</p> |

- "Se tratarán, de forma individualizada, aquellas posibles complicaciones derivadas de una posible menor movilidad
- Se prevendrán caídas por el desacondicionamiento y/o los déficits de equilibrio
- Se incidirá sobre el dolor
- Se trabajará para disminuir la fatiga (la cual aparece en el 80% de los casos que se tratan con radioterapia)
- Se enseñarán estrategias de movimiento compensatorias cuando así se requiera".

"En cualquier caso, la neurofisioterapia y el resto de los agentes del equipo de Neurorrehabilitación deberán adaptarse a las condiciones de la persona, su familia y su entorno particular con el fin de planificar los objetivos terapéuticos. Y, para eso, es necesaria una **atención multidisciplinar** y una derivación eficaz aun cuando se está al inicio del proceso y tras el diagnóstico".

TEMAS Oncología - Neurología - Responde el doctor - Fisioterapia



NEUROLOGÍA

Neurorrehabilitación: La nueva palabra clave para la calidad de vida en los tumores cerebrales

Los tumores cerebrales suponen aproximadamente el 2% de todos los cánceres diagnosticados en adultos y el 15% de los diagnosticados en niños.



Rebeca Gil

07·06·23 | 17:25 | **Actualizado a las 08:59**

Día Internacional de los Tumores Cerebrales / 3D RENDERED MEDICALLY ACCURATE ILLUSTRATION OF THE HUMAN BRAIN AND A TUMOR

PUBLICIDAD

Existen más de **120 tipos de tumores cerebrales** y cada año **se diagnostican** más de **5.000 nuevos casos en España** según datos de la [Sociedad Española de Neurología](#)

(SEN).

RELACIONADAS

¿Sabes cómo puede influir el estilo de vida en el desarrollo del cáncer de mama?

Los nefrólogos confirman que el trasplante renal con donante vivo da mejor resultado

Además, los especialistas subrayan que, a lo largo de los últimos años, se ha observado como **el número de estos tumores se incrementa** año tras año.

Entre **las causas de este aumento** desde la SEN señalan dos:

- 1.** Por un lado, la mejora de las técnicas de imagen, que ha permitido perfeccionar su diagnóstico
- 2.** Por otro, el progresivo **envejecimiento** de la población.

Los tumores cerebrales suponen aproximadamente:

- El 2% de todos los cánceres diagnosticados en adultos
- El 15% de los diagnosticados en niños.

Y este preocupante dato lo convierte, **durante la edad pediátrica, en el segundo tipo de cáncer más detectado** después de la leucemia.

Sin embargo, a pesar de que se trata de **un cáncer frecuente entre los niños**, se ha observado que su incidencia aumenta progresivamente con la edad en los adultos, hasta alcanzar su **máxima incidencia entre la sexta y la séptima década** de la vida.

Se estima que, en la actualidad, **en España hay alrededor de 20.000 personas que padecen algún tipo de tumor cerebral**, clasificado como:

- **Tumor primario**, aquel que se origina directamente en el cerebro
- O como **tumor metastásico**, originado en otras partes del cuerpo, pero que se ha diseminado al cerebro.

Los tumores cerebrales son uno de los grandes retos de la medicina / FOTO DE NATIONAL CANCER INSTITUTE EN UNSPLASH

Principales señales de la presencia de un tumor cerebral

Aunque, como ya [hemos visto por los datos](#), estamos hablando de tumores que no son muy frecuentes, sí es cierto que cuando aparecen tienen un alto impacto en la vida de las personas que los padecen.

Y el problema es que al estar situados en el cerebro los síntomas que provocan son graves:

- Trastornos del comportamiento.
- Crisis epilépticas.
- Vómitos.
- [Alteraciones visuales](#).
- Fiebre.
- Fatiga.
- Dolores de cabeza.

Además de estos signos, los neurólogos estiman que:

- El 80% de los pacientes con un tumor cerebral sufrirán disfunción cognitiva
- El 78% problemas motores
- El 37% disfunción en el control de esfínteres.

Y como explica la **doctora Berta de Andrés**, Coordinadora de la [Sección de Neurofisioterapia de la Sociedad Española de Neurología](#).

- “Aunque los [principales síntomas asociados al cáncer cerebral](#) dependen de la localización del tumor y de la posible inflamación del mismo, otros estarán relacionados con los efectos secundarios de la neurocirugía, la quimioterapia, la radiación u otros fármacos empleados para su tratamiento. Y todo ello, repercutirá en la autonomía y calidad de vida de la persona que lo sufre”.

Neurorrehabilitación, una esperanza para el paciente con tumor cerebral / FOTO DE IVAN SAMKOV:
[HTTPS://WWW.PEXELS.COM/ES-ES/FOTO/RESFRIADO-SANO-GENTE-MUJER-6436258/](https://www.pexels.com/es-es/foto/resfriado-sano-gente-mujer-6436258/)

Aumento de la supervivencia

La **supervivencia a los cinco años** del diagnóstico ha pasado, en los últimos tiempos, **de un 24% a más del 35%**, según datos actuales de la [Sociedad Americana de Oncología Médica](#).

Además, el tratamiento sistémico han minimizado las secuelas.

Y todo ello se debe a los grandes desarrollos realizados en los últimos tiempos, sobre todo en forma de:

- Avances en los tratamientos locales
- Nuevas técnicas quirúrgicas
- Nuevas técnicas de neuroimagen
- Radioterapia.

En otras palabras, se **ha aumentado la supervivencia más del 10% en términos absolutos**, algo que quizá puede parecer insignificante año a año, pero

- "Si consideramos que cada doce meses se diagnostican en España más de 3.500 casos de estos tumores, el número de pacientes que se beneficia de las mejoras en el tratamiento puede ser muy significativo", explican desde la [Sociedad Española de Oncología Médica](#).

Controlar síntomas para mejorar la calidad de vida

Pero **no solo hablamos de supervivencia o incluso de curación** (en más del 90% de casos de algunos tipos de tumores cerebrales).

Estamos hablando también de intentar conseguir que las personas que los padecen puedan obtener **la mejor calidad de vida posible controlando adecuadamente los síntomas**, explican desde la SEN.

"Puesto que es común que se desarrollen

- **Dificultades en el movimiento**
- **En la orientación espacial**
- **Apraxia**
- **Heminegligencia**
- **Déficits sensoriales,**
- **En el equilibrio**
- **En la coordinación**

os tumores cerebrales suponen aproximadamente el 2% de todos los cánceres diagnosticados en adultos.

Neurorrehabilitación, clave

Por todo lo visto en cuanto a síntomas, se entiende fácil que las últimas investigaciones apuntan a que **el 80% de las personas que sufren un tumor cerebral requieren neurorrehabilitación**", apunta la neuróloga.

- "Sin embargo, tradicionalmente, a estas personas se les ha excluido de los servicios de rehabilitación a pesar de que, cuando hablamos de cáncer en general, se estima que **el ejercicio terapéutico**, tanto tras el diagnóstico como la posterior supervivencia libre de enfermedad, **reduce la mortalidad un 59%**".

Pero, a pesar de que **los estudios científicos cada vez apoyan más la neurorrehabilitación que trate el deterioro funcional y/o la disfunción** relacionada con los tratamientos oncológicos, según el último trabajo realizado en 2022, las personas con cáncer cerebral presentan unos niveles de actividad bajos respecto a las recomendaciones del [Consenso Internacional Multidisciplinar sobre Ejercicio en Supervivientes de Cáncer de 2019](#).

Y es que este tipo de **rehabilitación neurológica permite prevenir complicaciones** y preservar o mejorar la calidad de vida.

Concretamente desde la neurofisioterapia y a través del ejercicio terapéutico, tal y

como explica Berta de Andrés:

TE PUEDE INTERESAR:

| | | | |
|--|--|---|---|
| <p>1</p> <p>Qué avances hay en el tratamiento del cáncer de mama y cuántos tipos hay</p> | <p>1</p> <p>¿Qué es la enfermedad hepática provocada por el alcohol, que casi siempre descubrimos tarde?</p> | <p>1</p> <p>¿Son las bebidas vegetales una buena alternativa a los lácteos si queremos adelgazar?</p> | <p>1</p> <p>Exámenes de la l Consejos para venc descontrol emoc</p> |
|--|--|---|---|

- "Se tratarán, de forma individualizada, aquellas posibles complicaciones derivadas de una posible menor movilidad
- Se prevendrán caídas por el desacondicionamiento y/o los déficits de equilibrio
- Se incidirá sobre el dolor
- Se trabajará para disminuir la fatiga (la cual aparece en el 80% de los casos que se tratan con radioterapia)
- Se enseñarán estrategias de movimiento compensatorias cuando así se requiera".

"En cualquier caso, la neurofisioterapia y el resto de los agentes del equipo de Neurorrehabilitación deberán adaptarse a las condiciones de la persona, su familia y su entorno particular con el fin de planificar los objetivos terapéuticos. Y, para eso, es necesaria una [atención multidisciplinar](#) y una derivación eficaz aun cuando se está al inicio del proceso y tras el diagnóstico".

TEMAS Oncología - Neurología - Responde el doctor - Fisioterapia



NEUROLOGÍA

Neurorrehabilitación: La nueva palabra clave para la calidad de vida en los tumores cerebrales

Los tumores cerebrales suponen aproximadamente el 2% de todos los cánceres diagnosticados en adultos y el 15% de los diagnosticados en niños.



Rebeca Gil

07·06·23 | 18:25 | Actualizado a las 09:59



Día Internacional de los Tumores Cerebrales / 3D RENDERED MEDICALLY ACCURATE ILLUSTRATION OF THE HUMAN BRAIN AND A TUMOR

PUBLICIDAD

Existen más de **120 tipos de tumores cerebrales** y cada año se **diagnostican** más de **5.000 nuevos casos en España** según datos de la [Sociedad Española de Neurología \(SEN\)](#).

Además, los especialistas subrayan que, a lo largo de los últimos años, se ha observado como **el número de estos tumores se incrementa** año tras año.

RELACIONADAS

¿Sabes cómo puede influir el estilo de vida en el desarrollo del cáncer de mama?

Los nefrólogos confirman que el trasplante renal con donante vivo da mejor resultado

Entre **las causas de este aumento** desde la SEN señalan dos:

- 1.** Por un lado, la mejora de las técnicas de imagen, que ha permitido perfeccionar su diagnóstico
- 2.** Por otro, el progresivo **envejecimiento** de la población.

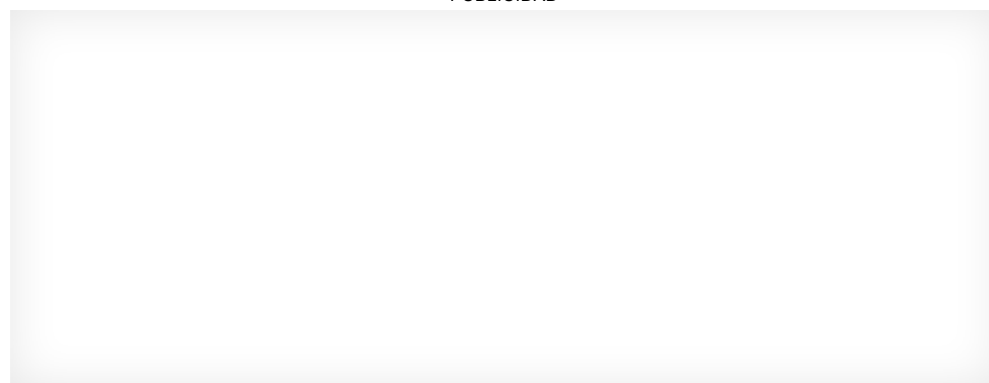
Los tumores cerebrales suponen aproximadamente:

- El 2% de todos los cánceres diagnosticados en adultos
- El 15% de los diagnosticados en niños.

Y este preocupante dato lo convierte, **durante la edad pediátrica, en el segundo tipo de cáncer más detectado** después de la leucemia.

Sin embargo, a pesar de que se trata de **un cáncer frecuente entre los niños**, se ha observado que su incidencia aumenta progresivamente con la edad en los adultos, hasta alcanzar su **máxima incidencia entre la sexta y la séptima década** de la vida.

PUBLICIDAD



Se estima que, en la actualidad, **en España hay alrededor de 20.000 personas que padecen algún tipo de tumor cerebral**, clasificado como:

- **Tumor primario**, aquel que se origina directamente en el cerebro
- O como **tumor metastásico**, originado en otras partes del cuerpo, pero que se ha diseminado al cerebro.

Los tumores cerebrales son uno de los grandes retos de la medicina / FOTO DE NATIONAL CANCER INSTITUTE EN UNSPLASH

Principales señales de la presencia de un tumor cerebral

Aunque, como ya [hemos visto por los datos](#), estamos hablando de tumores que no son muy frecuentes, sí es cierto que cuando aparecen tienen un alto impacto en la vida de las personas que los padecen.

Y el problema es que al estar situados en el cerebro los síntomas que provocan son graves:

- Trastornos del comportamiento.
- Crisis epilépticas.
- Vómitos.
- [Alteraciones visuales](#).
- Fiebre.
- Fatiga.
- Dolores de cabeza.

Además de estos signos, los neurólogos estiman que:

- El 80% de los pacientes con un tumor cerebral sufrirán disfunción cognitiva
- El 78% problemas motores
- El 37% disfunción en el control de esfínteres.

Y como explica la **doctora Berta de Andrés**, Coordinadora de la [Sección de Neurofisioterapia de la Sociedad Española de Neurología](#).

- "Aunque los [principales síntomas asociados al cáncer cerebral](#) dependen de la localización del tumor y de la posible inflamación del mismo, otros estarán relacionados con los efectos secundarios de la neurocirugía, la

quimioterapia, la radiación u otros fármacos empleados para su tratamiento. Y todo ello, repercutirá en la autonomía y calidad de vida de la persona que lo sufre”.

Neurorrehabilitación, una esperanza para el paciente con tumor cerebral / FOTO DE IVAN SAMKOV: [HTTPS://WWW.PEXELS.COM/ES-ES/FOTO/RESFRIADO-SANO-GENTE-MUJER-6436258/](https://www.pexels.com/es-es/foto/resfriado-sano-gente-mujer-6436258/)

Aumento de la supervivencia

La **supervivencia a los cinco años** del diagnóstico ha pasado, en los últimos tiempos, **de un 24% a más del 35%**, según datos actuales de la [Sociedad Americana de Oncología Médica](#).

Además, el tratamiento sistémico han minimizado las secuelas.

Y todo ello se debe a los grandes desarrollos realizados en los últimos tiempos, sobre todo en forma de:

- Avances en los tratamientos locales
- Nuevas técnicas quirúrgicas
- Nuevas técnicas de neuroimagen
- Radioterapia.

En otras palabras, se **ha aumentado la supervivencia más del 10% en términos absolutos**, algo que quizá puede parecer insignificante año a año, pero

- "Si consideramos que cada doce meses se diagnostican en España más de 3.500 casos de estos tumores, el número de pacientes que se beneficia de las mejoras en el tratamiento puede ser muy significativo", explican desde la [Sociedad Española de Oncología Médica](#).

Controlar síntomas para mejorar la calidad de vida

Pero **no solo hablamos de supervivencia o incluso de curación** (en más del 90% de casos de algunos tipos de

tumores cerebrales).

Estamos hablando también de intentar conseguir que las personas que los padecen puedan obtener **la mejor calidad de vida posible controlando adecuadamente los síntomas**, explican desde la SEN.

“Puesto que es común que se desarrollen

- **Dificultades en el movimiento**
- **En la orientación espacial**
- **Apraxia**
- **Heminegligencia**
- **Déficits sensoriales,**
- **En el equilibrio**
- **En la coordinación**

os tumores cerebrales suponen aproximadamente el 2% de todos los cánceres diagnosticados en adultos.

Neurorrehabilitación, clave

Por todo lo visto en cuanto a síntomas, se entiende fácil que las últimas investigaciones apuntan a que **el 80% de las personas que sufren un tumor cerebral requieren neurorrehabilitación**”, apunta la neuróloga.

- “Sin embargo, tradicionalmente, a estas personas se les ha excluido de los servicios de rehabilitación a pesar de que, cuando hablamos de cáncer en general, se estima que **el ejercicio terapéutico**, tanto tras el diagnóstico como la posterior supervivencia libre de enfermedad, **reduce la mortalidad un 59%**”.

Pero, a pesar de que **los estudios científicos cada vez apoyan más la neurorrehabilitación que trate el deterioro funcional y/o la disfunción** relacionada con los tratamientos oncológicos, según el último trabajo realizado en 2022, las personas con cáncer cerebral presentan unos niveles de actividad bajos respecto a las recomendaciones del

Consenso Internacional Multidisciplinar sobre Ejercicio en Supervivientes de Cáncer de 2019.

Y es que este tipo de **rehabilitación neurológica permite prevenir complicaciones** y preservar o mejorar la calidad de vida.

Concretamente desde la neurofisioterapia y a través del ejercicio terapéutico, tal y como explica Berta de Andrés:

TE PUEDE INTERESAR:

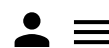
| | | | | |
|---|---|--|--|--|
| 1 | 1 | 1 | 1 | 1 |
| <p>Qué avances hay en el tratamiento del cáncer de mama y cuántos tipos hay</p> | <p>¿Qué es la enfermedad hepática provocada por el alcohol, que casi siempre descubrimos tarde?</p> | <p>¿Son las bebidas vegetales una buena alternativa a los lácteos si queremos adelgazar?</p> | <p>Exámenes de la EvAU: Consejos de la psicóloga para vencer el posible descontrol emocional</p> | <p>El melanoma también puede aparecer e pies: ¿cómo prote del sol?</p> |

- "Se tratarán, de forma individualizada, aquellas posibles complicaciones derivadas de una posible menor movilidad
- Se prevendrán caídas por el desacondicionamiento y/o los déficits de equilibrio
- Se incidirá sobre el dolor
- Se trabajará para disminuir la fatiga (la cual aparece en el 80% de los casos que se tratan con radioterapia)
- Se enseñarán estrategias de movimiento compensatorias cuando así se requiera".

"En cualquier caso, la neurofisioterapia y el resto de los agentes del equipo de Neurorrehabilitación deberán adaptarse a las condiciones de la persona, su familia y su entorno particular con el fin de planificar los objetivos terapéuticos. Y, para eso, es necesaria una **atención multidisciplinar** y una derivación eficaz aun cuando se está al inicio del proceso y tras el diagnóstico".

TEMAS oncología - Neurología - Responde el doctor - fisioterapia

TE PUEDE INTERESAR



NEUROLOGÍA

Neurorrehabilitación: La nueva palabra clave para la calidad de vida en los tumores cerebrales

Los tumores cerebrales suponen aproximadamente el 2% de todos los cánceres diagnosticados en adultos y el 15% de los diagnosticados en niños.



PUBLICIDAD

Rebeca Gil



Existen más de **120 tipos de tumores cerebrales** y cada año se diagnostican más de **5.000 nuevos casos en España** según datos de la [Sociedad Española de Neurología \(SEN\)](#).

PUBLICIDAD

Además, los especialistas subrayan que, a lo largo de los últimos años, se ha observado como **el número de estos tumores se incrementa** año tras año.



Entre **las causas de este aumento** desde la SEN señalan dos:

1. Por un lado, la mejora de las técnicas de imagen, que ha permitido perfeccionar su diagnóstico
2. Por otro, el progresivo envejecimiento de la población.

Los tumores cerebrales suponen aproximadamente:



- El 2% de todos los cánceres diagnosticados en adultos
- El 15% de los diagnosticados en niños.

Y este preocupante dato lo convierte, **durante la edad pediátrica, en el segundo tipo de cáncer más detectado** después de la leucemia.

Sin embargo, a pesar de que se trata de **un cáncer frecuente entre los niños**, se ha observado que su incidencia aumenta progresivamente con la edad en los adultos, hasta alcanzar su **máxima incidencia entre la sexta y la séptima década** de la vida.



Se estima que, en la actualidad, **en España hay alrededor de 20.000 personas que padecen algún tipo de tumor cerebral**, clasificado como:

- **Tumor primario**, aquel que se origina directamente en el cerebro
- O como **tumor metastásico**, originado en otras partes del cuerpo, pero que se ha diseminado al cerebro.



Los tumores cerebrales son uno de los grandes retos de la medicina / Foto de National Cancer Institute en Unsplash

Principales señales de la presencia de un tumor cerebral

Aunque, como ya hemos visto por los datos, estamos hablando de tumores que no son muy frecuentes, sí es cierto que cuando aparecen tienen un alto impacto en la vida de las personas que los padecen.



Y el problema es que al estar situados en el cerebro los síntomas que provocan son graves:

- Trastornos del comportamiento.
- Crisis epilépticas.
- Vómitos.
- Alteraciones visuales.
- Fiebre.
- Fatiga.
- Dolores de cabeza.

Además de estos signos, los neurólogos estiman que:

- El 80% de los pacientes con un tumor cerebral sufrirán disfunción cognitiva

[Salud >](#)

Neurofisioterapia de la Sociedad Española de Neurología.

- “Aunque los principales síntomas asociados al cáncer cerebral dependen de la localización del tumor y de la posible inflamación del mismo, otros estarán relacionados con los efectos secundarios de la neurocirugía, la quimioterapia, la radiación u otros fármacos empleados para su tratamiento. Y todo ello, repercutirá en la autonomía y calidad de vida de la persona que lo sufre”.

Neurorrehabilitación, una esperanza para el paciente con tumor cerebral / Foto de Ivan Samkov:
<https://www.pexels.com/es-es/foto/resfriado-sano-gente-mujer-6436258/>

Aumento de la supervivencia

La supervivencia a los cinco años del diagnóstico ha pasado, en los últimos tiempos, de un 24% a más del 35%, según datos actuales de la [Sociedad Americana de Oncología Médica](#).

Además, el tratamiento sistémico han minimizado las secuelas.

Y todo ello se debe a los grandes desarrollos realizados en los últimos tiempos, sobre todo en forma de:



En otras palabras, se **ha aumentado la supervivencia más del 10% en términos absolutos**, algo que quizá puede parecer insignificante año a año, pero

- "Si consideramos que cada doce meses se diagnostican en España más de 3.500 casos de estos tumores, el número de pacientes que se beneficia de las mejoras en el tratamiento puede ser muy significativo", explican desde la Sociedad Española de Oncología Médica.

Controlar síntomas para mejorar la calidad de vida

Pero **no solo hablamos de supervivencia o incluso de curación** (en más del 90% de casos de algunos tipos de tumores cerebrales).

Estamos hablando también de intentar conseguir que las personas que los padecen puedan obtener **la mejor calidad de vida posible controlando adecuadamente los síntomas**, explican desde la SEN.

“Puesto que es común que se desarrollen

- **Dificultades en el movimiento**
- **En la orientación espacial**
- **Apraxia**
- **Heminegligencia**
- **Déficits sensoriales,**
- **En el equilibrio**
- **En la coordinación**



os tumores cerebrales suponen aproximadamente el 2% de todos los cánceres diagnosticados en adultos. /

Neurorrehabilitación, clave

Por todo lo visto en cuanto a síntomas, se entiende fácil que las últimas investigaciones apuntan a que **el 80% de las personas que sufren un tumor cerebral requieren neurorrehabilitación**”, apunta la neuróloga.

- “Sin embargo, tradicionalmente, a estas personas se les ha excluido de los servicios de rehabilitación a pesar de que, cuando hablamos de cáncer en general, se estima que **el ejercicio terapéutico**, tanto tras el diagnóstico como la posterior supervivencia libre de enfermedad, **reduce la mortalidad un 59%**”.

Pero, a pesar de que **los estudios científicos cada vez apoyan más la neurorrehabilitación que trate el deterioro funcional y/o la disfunción** relacionada con los tratamientos oncológicos, según el último trabajo realizado en 2022, las personas con cáncer cerebral presentan unos niveles de actividad bajos respecto a las recomendaciones del [Consenso Internacional Multidisciplinar sobre Ejercicio en Supervivientes de Cáncer de 2019](#).

Y es que este tipo de **rehabilitación neurológica permite prevenir complicaciones** y preservar o mejorar la calidad de vida.

Noticias relacionadas

[Salud >](#)

resultado

Concretamente desde la neurofisioterapia y a través del ejercicio terapéutico, tal y como explica Berta de Andrés:

- "Se tratarán, de forma individualizada, aquellas posibles complicaciones derivadas de una posible menor movilidad
- Se prevendrán caídas por el desacondicionamiento y/o los déficits de equilibrio
- Se incidirá sobre el dolor
- Se trabajará para disminuir la fatiga (la cual aparece en el 80% de los casos que se tratan con radioterapia)
- Se enseñarán estrategias de movimiento compensatorias cuando así se requiera”.

“En cualquier caso, la neurofisioterapia y el resto de los agentes del equipo de Neurorrehabilitación deberán adaptarse a las condiciones de la persona, su familia y su entorno particular con el fin de planificar los objetivos terapéuticos. Y, para eso, es necesaria una atención multidisciplinar y una derivación eficaz aun cuando se está al inicio del proceso y tras el diagnóstico”.

Temas

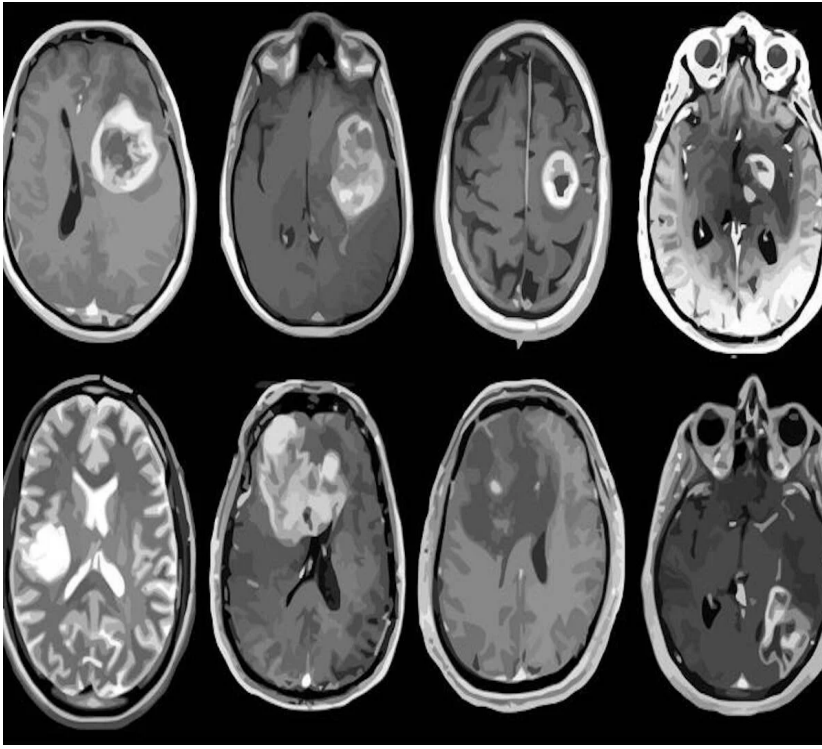
Oncología |



[Pedro Sánchez](#) [PSOE](#) [Telecinco](#) [PP](#) [Podemos](#)

[HOME](#) [ESPAÑA](#) [MEDIOS](#) [INVESTIGACIÓN](#) [OPINIÓN](#) [ESTILO](#) [CHISMÓGRAFOS](#)

[Noticias](#) [Industria](#) [Bienestar](#) [Opinión](#)



Glioblastoma, tumor cerebral agresivo mapeado en detalle genético y molecular

Más de 5.000 casos de tumores cerebrales diagnosticados anualmente en España

Representan aproximadamente el 2 por ciento de todos los cánceres diagnosticados en adultos y el 15 por ciento en niños.

8 junio 2023 13:01 | [Alonso Martínez Noticias](#) [f](#) [t](#) [in](#)

Se está hablando...

Según datos proporcionados por la [Sociedad Española de Neurología \(SEN\)](#) con motivo de la celebración este jueves del **Día Internacional**, cada año se diagnostican en España más de 5.000 nuevos casos de tumores cerebrales. Representan aproximadamente el 2 por ciento de todos los cánceres diagnosticados en adultos y el 15 por ciento en niños.

En los últimos años, se ha observado un **incremento**

Privacidad

en el número de casos de **tumores cerebrales**, debido principalmente a la mejora de las técnicas de imagen, lo que ha permitido perfeccionar su diagnóstico, y al progresivo envejecimiento de la población. Estos tumores, que abarcan más de 120 tipos en el sistema nervioso, presentan un pico de aparición en la edad pediátrica y muestran un aumento progresivo con la edad en adultos, alcanzando su máximo de incidencia entre la sexta y la séptima década de la vida.

Se debe principalmente a la mejora de las técnicas de imagen, lo que ha permitido perfeccionar su diagnóstico

Se estima que en la actualidad hay alrededor de **20.000 personas en España** que padecen algún tipo de tumor cerebral, ya sea clasificado como primario (originado en el cerebro) o como metastásico (originado en otras partes del cuerpo y diseminado al cerebro).

Aunque los tumores cerebrales no son los más frecuentes, su impacto en la vida de las personas que los padecen es significativo. Los **síntomas** más comunes asociados a estos tumores incluyen trastornos del comportamiento, crisis epilépticas, vómitos, alteraciones visuales, fiebre, fatiga y dolores de cabeza. Además, se estima que el 80 por ciento de las personas experimentarán disfunción cognitiva, el 78 por ciento sufrirá disfunción motora y el 37 por ciento experimentará disfunción en el control de esfínteres.

Berta de Andrés, coordinadora de la Sección de Neurofisioterapia de la **Sociedad Española de**



Tres horas semanales de ejercicio mejoran la calidad de vida de mayores en residencias

Noticias

Neurología, destaca que los síntomas asociados al cáncer cerebral dependen de la localización del tumor y de los efectos secundarios del tratamiento. "Todos los síntomas deben ser tratados y reconocidos de forma adecuada, ya que afectan tanto a la autonomía como a la calidad de vida de la persona que los sufre".

Si bien algunos tipos de tumores cerebrales tienen tasas de **curación** superiores al 90 por ciento, la **SEN** enfatiza que el objetivo del tratamiento no solo debe ser controlar la enfermedad, sino también mejorar la calidad de vida de los pacientes al gestionar adecuadamente los síntomas.

Algunos tipos de tumores cerebrales tienen tasas de curación superiores al 90 por ciento

"Es bastante frecuente que las personas con tumores cerebrales presenten múltiples síntomas neurológicos y complicaciones sistémicas. Todos estos aspectos deben ser tratados y reconocidos de manera adecuada", indica Berta de Andrés.

LOS IMPORTANCIA DE LOS ESTUDIOS EN LA NEURORREHABILITACIÓN

Las últimas investigaciones apuntan a que el 80% de las personas que los sufren requieren **Neurorehabilitación**. Es común, que se desarrollen dificultades en el movimiento, en la orientación espacial, apraxia, heminegligencia, déficits sensoriales, en el equilibrio o en la coordinación.

La Neurorrehabilitación y la Neurofisioterapia, se debe centrar en **prevenir complicaciones**, así como



Crece en número donantes y de per trasplantadas en

Noticias



FONEN

Miguel

Espacio de opinión para la auscultación de la at

Cuatro excelencia hospitalarias pur en España

Opinión

Privacidad

mejorar esas disfunciones motoras que permitan preservar o mejorar la calidad de vida.

"Concretamente desde la Neurofisioterapia y a través del ejercicio terapéutico se tratará, de forma individualizada, aquellas posibles complicaciones derivadas de una posible menor movilidad, se prevendrán caídas por el desacondicionamiento y/o los déficits de equilibrio, se incidirá sobre el dolor, se trabajará para disminuir la fatiga (la cual aparece en el 80% de los casos que se tratan con radioterapia) y se enseñarán estrategias de movimiento compensatorias cuando así se requiera", subraya Berta de Andrés.

Esta experta afirma que la Neurofisioterapia y el resto de agentes del equipo de Neurorrehabilitación, deberán adaptarse a las condiciones de la persona, su familia y su entorno particular con el fin de planificar los objetivos terapéuticos. "Y, para eso, es necesaria una atención multidisciplinar y una derivación eficaz aun cuando se está al inicio del proceso y tras el diagnóstico", concluye.

salud

EXCELENCIA M

Dr. Francisco V



Cirugía de la Colu Vertebral en perso mayores

Opinión

Lo más visto

La operación del Papa: ¿riesgo que supone

Bayer y la SEC renuevan para combatir enferme cardiovasculares

Más de 5.000 nuevos cas tumores cerebrales diaj anualmente en España

Tres horas semanales d mejoran la calidad de v mayores en residencias

Prevención, sensibiliza son fundamentales al a ETS

Recomendado para
ti

Recomendado por  Outbrain |

Privacidad



NEUROLOGÍA

Neurorrehabilitación: La nueva palabra clave para la calidad de vida en los tumores cerebrales

Los tumores cerebrales suponen aproximadamente el 2% de todos los cánceres diagnosticados en adultos y el 15% de los diagnosticados en niños.



Rebeca Gil

07-06-23 | 18:26 | **Actualizado a las 09:59**



Día Internacional de los Tumores Cerebrales / 3D RENDERED MEDICALLY ACCURATE ILLUSTRATION OF THE HUMAN BRAIN AND A TUMOR

PUBLICIDAD

Existen más de **120 tipos de tumores cerebrales** y cada año **se diagnostican** más de **5.000 nuevos casos en España** según datos de la **Sociedad Española de**

Neurología (SEN).

RELACIONADAS

¿Sabes cómo puede influir el estilo de vida en el desarrollo del cáncer de mama?

Los nefrólogos confirman que el trasplante renal con donante vivo da mejor resultado

Además, los especialistas subrayan que, a lo largo de los últimos años, se ha observado como **el número de estos tumores se incrementa** año tras año.

Entre **las causas de este aumento** desde la SEN señalan dos:

- 1.** Por un lado, la mejora de las técnicas de imagen, que ha permitido perfeccionar su diagnóstico
- 2.** Por otro, el progresivo **envejecimiento** de la población.

Los tumores cerebrales suponen aproximadamente:

- El 2% de todos los cánceres diagnosticados en adultos
- El 15% de los diagnosticados en niños.

Y este preocupante dato lo convierte, **durante la edad pediátrica, en el segundo tipo de cáncer más detectado** después de la leucemia.

Sin embargo, a pesar de que se trata de **un cáncer frecuente entre los niños**, se ha observado que su incidencia aumenta progresivamente con la edad en los adultos, hasta alcanzar su **máxima incidencia entre la sexta y la séptima década** de la vida.

Se estima que, en la actualidad, **en España hay alrededor de 20.000 personas que padecen algún tipo de tumor cerebral**, clasificado como:

- **Tumor primario**, aquel que se origina directamente en el cerebro
- O como **tumor metastásico**, originado en otras partes del cuerpo, pero que se ha diseminado al cerebro.

Los tumores cerebrales son uno de los grandes retos de la medicina / FOTO DE NATIONAL CANCER INSTITUTE EN UNSPLASH

Principales señales de la presencia de un tumor cerebral

Aunque, como ya [hemos visto por los datos](#), estamos hablando de tumores que no son muy frecuentes, sí es cierto que cuando aparecen tienen un alto impacto en la vida de las personas que los padecen.

Y el problema es que al estar situados en el cerebro los síntomas que provocan son graves:

- Trastornos del comportamiento.
- Crisis epilépticas.
- Vómitos.
- [Alteraciones visuales](#).
- Fiebre.
- Fatiga.
- Dolores de cabeza.

Además de estos signos, los neurólogos estiman que:

- El 80% de los pacientes con un tumor cerebral sufrirán disfunción cognitiva
- El 78% problemas motores
- El 37% disfunción en el control de esfínteres.

Y como explica la **doctora Berta de Andrés**, Coordinadora de la [Sección de Neurofisioterapia de la Sociedad Española de Neurología](#).

- “Aunque los [principales síntomas asociados al cáncer cerebral](#) dependen de la localización del tumor y de la posible inflamación del mismo, otros estarán relacionados con los efectos secundarios de la neurocirugía, la quimioterapia, la radiación u otros fármacos empleados para su tratamiento. Y todo ello, repercutirá en la autonomía y calidad de vida de la persona que lo sufre”.

Neurorrehabilitación, una esperanza para el paciente con tumor cerebral / FOTO DE IVAN SAMKOV:
[HTTPS://WWW.PEXELS.COM/ES-ES/FOTO/RESFRIADO-SANO-GENTE-MUJER-6436258/](https://www.pexels.com/es-es/foto/resfriado-sano-gente-mujer-6436258/)

Aumento de la supervivencia

La **supervivencia a los cinco años** del diagnóstico ha pasado, en los últimos tiempos, **de un 24% a más del 35%**, según datos actuales de la [Sociedad Americana de Oncología Médica](#).

Además, el tratamiento sistémico han minimizado las secuelas.

Y todo ello se debe a los grandes desarrollos realizados en los últimos tiempos, sobre todo en forma de:

- Avances en los tratamientos locales
- Nuevas técnicas quirúrgicas
- Nuevas técnicas de neuroimagen
- Radioterapia.

En otras palabras, se **ha aumentado la supervivencia más del 10% en términos absolutos**, algo que quizá puede parecer insignificante año a año, pero

- "Si consideramos que cada doce meses se diagnostican en España más de 3.500 casos de estos tumores, el número de pacientes que se beneficia de las mejoras en el tratamiento puede ser muy significativo", explican desde la [Sociedad Española de Oncología Médica](#).

Controlar síntomas para mejorar la calidad de vida

Pero **no solo hablamos de supervivencia o incluso de curación** (en más del 90% de casos de algunos tipos de tumores cerebrales).

Estamos hablando también de intentar conseguir que las personas que los padecen puedan obtener **la mejor calidad de vida posible controlando adecuadamente los síntomas**, explican desde la SEN.

“Puesto que es común que se desarrollen

- **Dificultades en el movimiento**
- **En la orientación espacial**
- **Apraxia**
- **Heminegligencia**
- **Déficits sensoriales,**
- **En el equilibrio**
- **En la coordinación**

os tumores cerebrales suponen aproximadamente el 2% de todos los cánceres diagnosticados en adultos.

Neurorrehabilitación, clave

Por todo lo visto en cuanto a síntomas, se entiende fácil que las últimas investigaciones apuntan a que **el 80% de las personas que sufren un tumor cerebral requieren neurorrehabilitación**", apunta la neuróloga.

- “Sin embargo, tradicionalmente, a estas personas se les ha excluido de los servicios de rehabilitación a pesar de que, cuando hablamos de cáncer en general, se estima que **el ejercicio terapéutico**, tanto tras el diagnóstico como la posterior supervivencia libre de enfermedad, **reduce la mortalidad un 59%**”.

Pero, a pesar de que **los estudios científicos cada vez apoyan más la neurorrehabilitación que trate el deterioro funcional y/o la disfunción** relacionada con los tratamientos oncológicos, según el último trabajo realizado en 2022, las personas con cáncer cerebral presentan unos niveles de actividad bajos respecto a las recomendaciones del [Consenso Internacional Multidisciplinar sobre Ejercicio en Supervivientes de Cáncer de 2019](#).

Y es que este tipo de **rehabilitación neurológica permite prevenir complicaciones** y preservar o mejorar la calidad de vida.

Concretamente desde la neurofisioterapia y a través del ejercicio terapéutico, tal y

como explica Berta de Andrés:

TE PUEDE INTERESAR:

| | | | |
|--|--|---|---|
| <p>1</p> <p>Qué avances hay en el tratamiento del cáncer de mama y cuántos tipos hay</p> | <p>1</p> <p>¿Qué es la enfermedad hepática provocada por el alcohol, que casi siempre descubrimos tarde?</p> | <p>1</p> <p>¿Son las bebidas vegetales una buena alternativa a los lácteos si queremos adelgazar?</p> | <p>1</p> <p>Exámenes de la l Consejos para venc descontrol emoc</p> |
|--|--|---|---|

- "Se tratarán, de forma individualizada, aquellas posibles complicaciones derivadas de una posible menor movilidad
- Se prevendrán caídas por el desacondicionamiento y/o los déficits de equilibrio
- Se incidirá sobre el dolor
- Se trabajará para disminuir la fatiga (la cual aparece en el 80% de los casos que se tratan con radioterapia)
- Se enseñarán estrategias de movimiento compensatorias cuando así se requiera".

“En cualquier caso, la neurofisioterapia y el resto de los agentes del equipo de Neurorrehabilitación deberán adaptarse a las condiciones de la persona, su familia y su entorno particular con el fin de planificar los objetivos terapéuticos. Y, para eso, es necesaria una **atención multidisciplinar** y una derivación eficaz aun cuando se está al inicio del proceso y tras el diagnóstico”.

TEMAS Oncología - Neurología - Responde el doctor - fisioterapia



NEUROLOGÍA

Neurorrehabilitación: La nueva palabra clave para la calidad de vida en los tumores cerebrales

Los tumores cerebrales suponen aproximadamente el 2% de todos los cánceres diagnosticados en adultos y el 15% de los diagnosticados en niños.



Rebeca Gil

07·06·23 | 18:25 | Actualizado a las 09:59



Día Internacional de los Tumores Cerebrales / 3D RENDERED MEDICALLY ACCURATE ILLUSTRATION OF THE HUMAN BRAIN AND A TUMOR

PUBLICIDAD

Existen más de **120 tipos de tumores cerebrales** y cada año se diagnostican más de **5.000 nuevos casos en España** según datos de la [Sociedad Española de Neurología](#)

(SEN).

RELACIONADAS

¿Sabes cómo puede influir el estilo de vida en el desarrollo del cáncer de mama?

Los nefrólogos confirman que el trasplante renal con donante vivo da mejor resultado

Además, los especialistas subrayan que, a lo largo de los últimos años, se ha observado como **el número de estos tumores se incrementa** año tras año.

Entre **las causas de este aumento** desde la SEN señalan dos:

1. Por un lado, la mejora de las técnicas de imagen, que ha permitido perfeccionar su diagnóstico
2. Por otro, el progresivo **envejecimiento** de la población.

Los tumores cerebrales suponen aproximadamente:

- El 2% de todos los cánceres diagnosticados en adultos
- El 15% de los diagnosticados en niños.

Y este preocupante dato lo convierte, **durante la edad pediátrica, en el segundo tipo de cáncer más detectado** después de la leucemia.

Sin embargo, a pesar de que se trata de **un cáncer frecuente entre los niños**, se ha observado que su incidencia aumenta progresivamente con la edad en los adultos, hasta alcanzar su **máxima incidencia entre la sexta y la séptima década** de la vida.

Se estima que, en la actualidad, **en España hay alrededor de 20.000 personas que padecen algún tipo de tumor cerebral**, clasificado como:

- **Tumor primario**, aquel que se origina directamente en el cerebro
- O como **tumor metastásico**, originado en otras partes del cuerpo, pero que se ha diseminado al cerebro.

Los tumores cerebrales son uno de los grandes retos de la medicina / FOTO DE NATIONAL CANCER INSTITUTE EN UNSPLASH

Principales señales de la presencia de un tumor cerebral

Aunque, como ya [hemos visto por los datos](#), estamos hablando de tumores que no son muy frecuentes, sí es cierto que cuando aparecen tienen un alto impacto en la vida de las personas que los padecen.

Y el problema es que al estar situados en el cerebro los síntomas que provocan son graves:

- Trastornos del comportamiento.
- Crisis epilépticas.
- Vómitos.
- [Alteraciones visuales](#).
- Fiebre.
- Fatiga.
- Dolores de cabeza.

Además de estos signos, los neurólogos estiman que:

- El 80% de los pacientes con un tumor cerebral sufrirán disfunción cognitiva
- El 78% problemas motores
- El 37% disfunción en el control de esfínteres.

Y como explica la **doctora Berta de Andrés**, Coordinadora de la [Sección de Neurofisioterapia de la Sociedad Española de Neurología](#).

- “Aunque los [principales síntomas asociados al cáncer cerebral](#) dependen de la localización del tumor y de la posible inflamación del mismo, otros estarán relacionados con los efectos secundarios de la neurocirugía, la quimioterapia, la radiación u otros fármacos empleados para su tratamiento. Y todo ello, repercutirá en la autonomía y calidad de vida de la persona que lo sufre”.

Neurorrehabilitación, una esperanza para el paciente con tumor cerebral / FOTO DE IVAN SAMKOV:
[HTTPS://WWW.PEXELS.COM/ES-ES/FOTO/RESFRIADO-SANO-GENTE-MUJER-6436258/](https://www.pexels.com/es-es/foto/resfriado-sano-gente-mujer-6436258/)

Aumento de la supervivencia

La **supervivencia a los cinco años** del diagnóstico ha pasado, en los últimos tiempos, **de un 24% a más del 35%**, según datos actuales de la [Sociedad Americana de Oncología Médica](#).

Además, el tratamiento sistémico han minimizado las secuelas.

Y todo ello se debe a los grandes desarrollos realizados en los últimos tiempos, sobre todo en forma de:

- Avances en los tratamientos locales
- Nuevas técnicas quirúrgicas
- Nuevas técnicas de neuroimagen
- Radioterapia.

En otras palabras, se **ha aumentado la supervivencia más del 10% en términos absolutos**, algo que quizá puede parecer insignificante año a año, pero

- "Si consideramos que cada doce meses se diagnostican en España más de 3.500 casos de estos tumores, el número de pacientes que se beneficia de las mejoras en el tratamiento puede ser muy significativo", explican desde la [Sociedad Española de Oncología Médica](#).

Controlar síntomas para mejorar la calidad de vida

Pero **no solo hablamos de supervivencia o incluso de curación** (en más del 90% de casos de algunos tipos de tumores cerebrales).

Estamos hablando también de intentar conseguir que las personas que los padecen puedan obtener **la mejor calidad de vida posible controlando adecuadamente los síntomas**, explican desde la SEN.

"Puesto que es común que se desarrollen

- **Dificultades en el movimiento**
- **En la orientación espacial**
- **Apraxia**
- **Heminegligencia**
- **Déficits sensoriales,**
- **En el equilibrio**
- **En la coordinación**

os tumores cerebrales suponen aproximadamente el 2% de todos los cánceres diagnosticados en adultos.

Neurorrehabilitación, clave

Por todo lo visto en cuanto a síntomas, se entiende fácil que las últimas investigaciones apuntan a que **el 80% de las personas que sufren un tumor cerebral requieren neurorrehabilitación**", apunta la neuróloga.

- "Sin embargo, tradicionalmente, a estas personas se les ha excluido de los servicios de rehabilitación a pesar de que, cuando hablamos de cáncer en general, se estima que **el ejercicio terapéutico**, tanto tras el diagnóstico como la posterior supervivencia libre de enfermedad, **reduce la mortalidad un 59%**".

Pero, a pesar de que **los estudios científicos cada vez apoyan más la neurorrehabilitación que trate el deterioro funcional y/o la disfunción** relacionada con los tratamientos oncológicos, según el último trabajo realizado en 2022, las personas con cáncer cerebral presentan unos niveles de actividad bajos respecto a las recomendaciones del [Consenso Internacional Multidisciplinar sobre Ejercicio en Supervivientes de Cáncer de 2019](#).

Y es que este tipo de **rehabilitación neurológica permite prevenir complicaciones** y preservar o mejorar la calidad de vida.

Concretamente desde la neurofisioterapia y a través del ejercicio terapéutico, tal y

como explica Berta de Andrés:

TE PUEDE INTERESAR:

| | | | |
|--|--|---|---|
| <p>1</p> <p>Qué avances hay en el tratamiento del cáncer de mama y cuántos tipos hay</p> | <p>1</p> <p>¿Qué es la enfermedad hepática provocada por el alcohol, que casi siempre descubrimos tarde?</p> | <p>1</p> <p>¿Son las bebidas vegetales una buena alternativa a los lácteos si queremos adelgazar?</p> | <p>1</p> <p>Exámenes de la l Consejos para venc descontrol emoc</p> |
|--|--|---|---|

- "Se tratarán, de forma individualizada, aquellas posibles complicaciones derivadas de una posible menor movilidad
- Se prevendrán caídas por el desacondicionamiento y/o los déficits de equilibrio
- Se incidirá sobre el dolor
- Se trabajará para disminuir la fatiga (la cual aparece en el 80% de los casos que se tratan con radioterapia)
- Se enseñarán estrategias de movimiento compensatorias cuando así se requiera".

"En cualquier caso, la neurofisioterapia y el resto de los agentes del equipo de Neurorrehabilitación deberán adaptarse a las condiciones de la persona, su familia y su entorno particular con el fin de planificar los objetivos terapéuticos. Y, para eso, es necesaria una [atención multidisciplinar](#) y una derivación eficaz aun cuando se está al inicio del proceso y tras el diagnóstico".

TEMAS Oncología - Neurología - Responde el doctor - fisioterapia



NEUROLOGÍA

Neurorrehabilitación: La nueva palabra clave para la calidad de vida en los tumores cerebrales

Los tumores cerebrales suponen aproximadamente el 2% de todos los cánceres diagnosticados en adultos y el 15% de los diagnosticados en niños.



Rebeca Gil

07·06·23 | 18:25 | **Actualizado a las 15:14**



Neurorrehabilitación: La nueva palabra clave para la calidad de vida en los tumores cerebrales / 3D RENDERED MEDICALLY ACCURATE ILLUSTRATION OF THE HUMAN BRAIN AND A TUMOR

PUBLICIDAD

Existen más de **120 tipos de tumores cerebrales** y cada año **se diagnostican** más de **5.000 nuevos casos en España** según datos de la **Sociedad Española de Neurología (SEN)**.

PUBLICIDAD

RELACIONADAS

¿Sabes cómo puede influir el estilo de vida en el desarrollo del cáncer de mama?

Los nefrólogos confirman que el trasplante renal con donante vivo da mejor resultado

Además, los especialistas subrayan que, a lo largo de los últimos años, se ha observado como **el número de estos tumores se incrementa** año tras año.

Entre **las causas de este aumento** desde la SEN señalan dos:

- 1.** Por un lado, la mejora de las técnicas de imagen, que ha permitido perfeccionar su diagnóstico
- 2.** Por otro, el progresivo envejecimiento de la población.

PUBLICIDAD

Los tumores cerebrales suponen aproximadamente:

- El 2% de todos los cánceres diagnosticados en adultos
- El 15% de los diagnosticados en niños.

Y este preocupante dato lo convierte, **durante la edad pediátrica, en el segundo tipo de cáncer más detectado** después de la leucemia.

Sin embargo, a pesar de que se trata de **un cáncer frecuente entre los niños**, se ha observado que su incidencia aumenta progresivamente con la edad en los adultos, hasta alcanzar su **máxima incidencia entre la sexta y la séptima década** de la vida.

PUBLICIDAD

Se estima que, en la actualidad, **en España hay alrededor de 20.000 personas que padecen algún tipo de tumor cerebral**, clasificado como:

- **Tumor primario**, aquel que se origina directamente en el cerebro
- O como **tumor metastásico**, originado en otras partes del cuerpo, pero que se ha diseminado al cerebro.

Los tumores cerebrales son uno de los grandes retos de la medicina

Principales señales de la presencia de un tumor cerebral

Aunque, como ya [hemos visto por los datos](#), estamos hablando de tumores que no son muy frecuentes, sí es cierto que cuando aparecen tienen un alto impacto en la vida de las personas que los padecen.

Y el problema es que al estar situados en el cerebro los síntomas que provocan son graves:

- Trastornos del comportamiento.
- Crisis epilépticas.
- Vómitos.
- Alteraciones visuales.
- Fiebre.
- Fatiga.
- Dolores de cabeza.

Además de estos signos, los neurólogos estiman que:

- El 80% de los pacientes con un tumor cerebral sufrirán disfunción cognitiva
- El 78% problemas motores

- El 37% disfunción en el control de esfínteres.

Y como explica la **doctora Berta de Andrés**, Coordinadora de la [Sección de Neurofisioterapia de la Sociedad Española de Neurología](#).

- “Aunque los principales síntomas asociados al cáncer cerebral dependen de la localización del tumor y de la posible inflamación del mismo, otros estarán relacionados con los efectos secundarios de la neurocirugía, la quimioterapia, la radiación u otros fármacos empleados para su tratamiento. Y todo ello, repercutirá en la autonomía y calidad de vida de la persona que lo sufre”.

Neurorrehabilitación, una esperanza para el paciente con tumor cerebral

Aumento de la supervivencia

La **supervivencia a los cinco años** del diagnóstico ha pasado, en los últimos tiempos, **de un 24% a más del 35%**, según datos actuales de la [Sociedad Americana de Oncología Médica](#).

Además, el tratamiento sistémico han minimizado las secuelas.

Y todo ello se debe a los grandes desarrollos realizados en los últimos tiempos, sobre todo en forma de:

- Avances en los tratamientos locales
- Nuevas técnicas quirúrgicas

- Nuevas técnicas de neuroimagen
- Radioterapia.

En otras palabras, se **ha aumentado la supervivencia más del 10% en términos absolutos**, algo que quizá puede parecer insignificante año a año, pero

- "Si consideramos que cada doce meses se diagnostican en España más de 3.500 casos de estos tumores, el número de pacientes que se beneficia de las mejoras en el tratamiento puede ser muy significativo", explican desde la Sociedad Española de Oncología Médica.

Controlar síntomas para mejorar la calidad de vida

Pero **no solo hablamos de supervivencia o incluso de curación** (en más del 90% de casos de algunos tipos de tumores cerebrales).

Estamos hablando también de intentar conseguir que las personas que los padecen puedan obtener **la mejor calidad de vida posible controlando adecuadamente los síntomas**, explican desde la SEN.

"Puesto que es común que se desarrollen

- **Dificultades en el movimiento**
- **En la orientación espacial**
- **Apraxia**
- **Heminegligencia**
- **Déficits sensoriales,**
- **En el equilibrio**
- **En la coordinación**

os tumores cerebrales suponen aproximadamente el 2% de todos los cánceres diagnosticados en adultos.

Neurorrehabilitación, clave

Por todo lo visto en cuanto a síntomas, se entiende fácil que las últimas investigaciones apuntan a que **el 80% de las personas que sufren un tumor cerebral requieren neurorrehabilitación**", apunta la neuróloga.

- "Sin embargo, tradicionalmente, a estas personas se les ha excluido de los servicios de rehabilitación a pesar de que, cuando hablamos de cáncer en general, se estima que **el ejercicio terapéutico**, tanto tras el diagnóstico como la posterior supervivencia libre de enfermedad, **reduce la mortalidad un 59%**".

Pero, a pesar de que **los estudios científicos cada vez apoyan más la neurorrehabilitación que trate el deterioro funcional y/o la disfunción** relacionada con los tratamientos oncológicos, según el último trabajo realizado en 2022, las personas con cáncer cerebral presentan unos niveles de actividad bajos respecto a las recomendaciones del [Consenso Internacional Multidisciplinar sobre Ejercicio en Supervivientes de Cáncer de 2019](#).

Y es que este tipo de **rehabilitación neurológica permite prevenir complicaciones** y preservar o mejorar la calidad de vida.

Concretamente desde la neurofisioterapia y a través del ejercicio terapéutico, tal y como explica Berta de Andrés:

TE PUEDE INTERESAR:

1

Qué avances hay en el tratamiento del cáncer de mama y cuántos tipos hay

- "Se tratarán, de forma individualizada, aquellas posibles complicaciones derivadas de una posible menor movilidad
- Se prevendrán caídas por el desacondicionamiento y/o los déficits de equilibrio
- Se incidirá sobre el dolor
- Se trabajará para disminuir la fatiga (la cual aparece en el 80% de los casos que se tratan con radioterapia)
- Se enseñarán estrategias de movimiento compensatorias cuando así se requiera".

"En cualquier caso, la neurofisioterapia y el resto de los agentes del equipo de Neurorrehabilitación deberán adaptarse a las condiciones de la persona, su familia y su entorno particular con el fin de planificar los objetivos terapéuticos. Y, para eso, es necesaria una [atención multidisciplinar](#) y una derivación eficaz aun cuando se está al inicio del proceso y tras el diagnóstico".

TEMAS Oncología - Neurología - Responde el doctor - Fisioterapia



NEUROLOGÍA

Neurorrehabilitación: La nueva palabra clave para la calidad de vida en los tumores cerebrales

Los tumores cerebrales suponen aproximadamente el 2% de todos los cánceres diagnosticados en adultos y el 15% de los diagnosticados en niños.



Rebeca Gil

07-06-23 | 18:25 | **Actualizado a las 09:59**



Día Internacional de los Tumores Cerebrales / 3D RENDERED MEDICALLY ACCURATE ILLUSTRATION OF THE HUMAN BRAIN AND A TUMOR

PUBLICIDAD

Existen más de **120 tipos de tumores cerebrales** y cada año **se diagnostican** más de **5.000 nuevos casos en España** según datos de la **Sociedad Española de**

Neurología (SEN).

RELACIONADAS

¿Sabes cómo puede influir el estilo de vida en el desarrollo del cáncer de mama?

Los nefrólogos confirman que el trasplante renal con donante vivo da mejor resultado

Además, los especialistas subrayan que, a lo largo de los últimos años, se ha observado como **el número de estos tumores se incrementa** año tras año.

Entre **las causas de este aumento** desde la SEN señalan dos:

1. Por un lado, la mejora de las técnicas de imagen, que ha permitido perfeccionar su diagnóstico
2. Por otro, el progresivo **envejecimiento** de la población.

Los tumores cerebrales suponen aproximadamente:

- El 2% de todos los cánceres diagnosticados en adultos
- El 15% de los diagnosticados en niños.

Y este preocupante dato lo convierte, **durante la edad pediátrica, en el segundo tipo de cáncer más detectado** después de la leucemia.

Sin embargo, a pesar de que se trata de **un cáncer frecuente entre los niños**, se ha observado que su incidencia aumenta progresivamente con la edad en los adultos, hasta alcanzar su **máxima incidencia entre la sexta y la séptima década** de la vida.

Se estima que, en la actualidad, **en España hay alrededor de 20.000 personas que padecen algún tipo de tumor cerebral**, clasificado como:

- **Tumor primario**, aquel que se origina directamente en el cerebro
- O como **tumor metastásico**, originado en otras partes del cuerpo, pero que

se ha diseminado al cerebro.

Los tumores cerebrales son uno de los grandes retos de la medicina / FOTO DE NATIONAL CANCER INSTITUTE EN UNSPLASH

Principales señales de la presencia de un tumor cerebral

Aunque, como ya [hemos visto por los datos](#), estamos hablando de tumores que no son muy frecuentes, sí es cierto que cuando aparecen tienen un alto impacto en la vida de las personas que los padecen.

Y el problema es que al estar situados en el cerebro los síntomas que provocan son graves:

- Trastornos del comportamiento.
- Crisis epilépticas.
- Vómitos.
- [Alteraciones visuales](#).
- Fiebre.
- Fatiga.
- Dolores de cabeza.

Además de estos signos, los neurólogos estiman que:

- El 80% de los pacientes con un tumor cerebral sufrirán disfunción cognitiva
- El 78% problemas motores
- El 37% disfunción en el control de esfínteres.

Y como explica la **doctora Berta de Andrés**, Coordinadora de la [Sección de Neurofisioterapia de la Sociedad Española de Neurología](#).

- “Aunque los [principales síntomas asociados al cáncer cerebral](#) dependen de la localización del tumor y de la posible inflamación del mismo, otros estarán relacionados con los efectos secundarios de la neurocirugía, la quimioterapia, la radiación u otros fármacos empleados para su tratamiento. Y todo ello, repercutirá en la autonomía y calidad de vida de la persona que lo sufre”.

Neurorrehabilitación, una esperanza para el paciente con tumor cerebral / FOTO DE IVAN SAMKOV:
[HTTPS://WWW.PEXELS.COM/ES-ES/FOTO/RESFRIADO-SANO-GENTE-MUJER-6436258/](https://www.pexels.com/es-es/foto/resfriado-sano-gente-mujer-6436258/)

Aumento de la supervivencia

La **supervivencia a los cinco años** del diagnóstico ha pasado, en los últimos tiempos, **de un 24% a más del 35%**, según datos actuales de la [Sociedad Americana de Oncología Médica](#).

Además, el tratamiento sistémico han minimizado las secuelas.

Y todo ello se debe a los grandes desarrollos realizados en los últimos tiempos, sobre todo en forma de:

- Avances en los tratamientos locales
- Nuevas técnicas quirúrgicas
- Nuevas técnicas de neuroimagen
- Radioterapia.

En otras palabras, se **ha aumentado la supervivencia más del 10% en términos absolutos**, algo que quizá puede parecer insignificante año a año, pero

- "Si consideramos que cada doce meses se diagnostican en España más de 3.500 casos de estos tumores, el número de pacientes que se beneficia de las mejoras en el tratamiento puede ser muy significativo", explican desde la [Sociedad Española de Oncología Médica](#).

Controlar síntomas para mejorar la calidad de vida

Pero **no solo hablamos de supervivencia o incluso de curación** (en más del 90% de casos de algunos tipos de tumores cerebrales).

Estamos hablando también de intentar conseguir que las personas que los padecen puedan obtener **la mejor calidad de vida posible controlando adecuadamente los síntomas**, explican desde la SEN.

“Puesto que es común que se desarrollen

- **Dificultades en el movimiento**
- **En la orientación espacial**
- **Apraxia**
- **Heminegligencia**
- **Déficits sensoriales,**

- **En el equilibrio**
- **En la coordinación**

os tumores cerebrales suponen aproximadamente el 2% de todos los cánceres diagnosticados en adultos.

Neurorrehabilitación, clave

Por todo lo visto en cuanto a síntomas, se entiende fácil que las últimas investigaciones apuntan a que **el 80% de las personas que sufren un tumor cerebral requieren neurorrehabilitación**", apunta la neuróloga.

- "Sin embargo, tradicionalmente, a estas personas se les ha excluido de los servicios de rehabilitación a pesar de que, cuando hablamos de cáncer en general, se estima que **el ejercicio terapéutico**, tanto tras el diagnóstico como la posterior supervivencia libre de enfermedad, **reduce la mortalidad un 59%**".

Pero, a pesar de que **los estudios científicos cada vez apoyan más la neurorrehabilitación que trate el deterioro funcional y/o la disfunción** relacionada con los tratamientos oncológicos, según el último trabajo realizado en 2022, las personas con cáncer cerebral presentan unos niveles de actividad bajos respecto a las recomendaciones del [Consenso Internacional Multidisciplinar sobre Ejercicio en Supervivientes de Cáncer de 2019](#).

Y es que este tipo de **rehabilitación neurológica permite prevenir complicaciones** y preservar o mejorar la calidad de vida.

Concretamente desde la neurofisioterapia y a través del ejercicio terapéutico, tal y como explica Berta de Andrés:

TE PUEDE INTERESAR:

| | | | |
|--|--|---|---|
| <p>1</p> <p>Qué avances hay en el tratamiento del cáncer de mama y cuántos tipos hay</p> | <p>1</p> <p>¿Qué es la enfermedad hepática provocada por el alcohol, que casi siempre descubrimos tarde?</p> | <p>1</p> <p>¿Son las bebidas vegetales una buena alternativa a los lácteos si queremos adelgazar?</p> | <p>1</p> <p>Exámenes de la l Consejos para venc descontrol emoc</p> |
|--|--|---|---|

- "Se tratarán, de forma individualizada, aquellas posibles complicaciones derivadas de una posible menor movilidad
- Se prevendrán caídas por el desacondicionamiento y/o los déficits de equilibrio
- Se incidirá sobre el dolor
- Se trabajará para disminuir la fatiga (la cual aparece en el 80% de los casos que se tratan con radioterapia)
- Se enseñarán estrategias de movimiento compensatorias cuando así se requiera".

“En cualquier caso, la neurofisioterapia y el resto de los agentes del equipo de Neurorrehabilitación deberán adaptarse a las condiciones de la persona, su familia y su entorno particular con el fin de planificar los objetivos terapéuticos. Y, para eso, es necesaria una **atención multidisciplinar** y una derivación eficaz aun cuando se está al inicio del proceso y tras el diagnóstico”.

TEMAS Oncología - Neurología - Responde el doctor - Fisioterapia



NEUROLOGÍA

Neurorrehabilitación: La nueva palabra clave para la calidad de vida en los tumores cerebrales

Los tumores cerebrales suponen aproximadamente el 2% de todos los cánceres diagnosticados en adultos y el 15% de los diagnosticados en niños.



Rebeca Gil

07-06-23 | 18:25 | **Actualizado a las 09:59**

Día Internacional de los Tumores Cerebrales / 3D RENDERED MEDICALLY ACCURATE ILLUSTRATION OF THE HUMAN BRAIN AND A TUMOR

PUBLICIDAD

Existen más de **120 tipos de tumores cerebrales** y cada año **se diagnostican más de 5.000 nuevos casos en España** según datos de la **Sociedad Española de**

Neurología (SEN).

RELACIONADAS

¿Sabes cómo puede influir el estilo de vida en el desarrollo del cáncer de mama?

Los nefrólogos confirman que el trasplante renal con donante vivo da mejor resultado

Además, los especialistas subrayan que, a lo largo de los últimos años, se ha observado como **el número de estos tumores se incrementa** año tras año.

Entre **las causas de este aumento** desde la SEN señalan dos:

1. Por un lado, la mejora de las técnicas de imagen, que ha permitido perfeccionar su diagnóstico
2. Por otro, el progresivo **envejecimiento** de la población.

Los tumores cerebrales suponen aproximadamente:

- El 2% de todos los cánceres diagnosticados en adultos
- El 15% de los diagnosticados en niños.

Y este preocupante dato lo convierte, **durante la edad pediátrica, en el segundo tipo de cáncer más detectado** después de la leucemia.

Sin embargo, a pesar de que se trata de **un cáncer frecuente entre los niños**, se ha observado que su incidencia aumenta progresivamente con la edad en los adultos, hasta alcanzar su **máxima incidencia entre la sexta y la séptima década** de la vida.

Se estima que, en la actualidad, **en España hay alrededor de 20.000 personas que padecen algún tipo de tumor cerebral**, clasificado como:

- **Tumor primario**, aquel que se origina directamente en el cerebro
- O como **tumor metastásico**, originado en otras partes del cuerpo, pero que

se ha diseminado al cerebro.

Los tumores cerebrales son uno de los grandes retos de la medicina / FOTO DE NATIONAL CANCER INSTITUTE EN UNSPLASH

Principales señales de la presencia de un tumor cerebral

Aunque, como ya [hemos visto por los datos](#), estamos hablando de tumores que no son muy frecuentes, sí es cierto que cuando aparecen tienen un alto impacto en la vida de las personas que los padecen.

Y el problema es que al estar situados en el cerebro los síntomas que provocan son graves:

- Trastornos del comportamiento.
- Crisis epilépticas.
- Vómitos.
- [Alteraciones visuales](#).
- Fiebre.
- Fatiga.
- Dolores de cabeza.

Además de estos signos, los neurólogos estiman que:

- El 80% de los pacientes con un tumor cerebral sufrirán disfunción cognitiva
- El 78% problemas motores
- El 37% disfunción en el control de esfínteres.

Y como explica la **doctora Berta de Andrés**, Coordinadora de la [Sección de Neurofisioterapia de la Sociedad Española de Neurología](#).

- “Aunque los [principales síntomas asociados al cáncer cerebral](#) dependen de la localización del tumor y de la posible inflamación del mismo, otros estarán relacionados con los efectos secundarios de la neurocirugía, la quimioterapia, la radiación u otros fármacos empleados para su tratamiento. Y todo ello, repercutirá en la autonomía y calidad de vida de la persona que lo sufre”.

Neurorrehabilitación, una esperanza para el paciente con tumor cerebral / FOTO DE IVAN SAMKOV:
[HTTPS://WWW.PEXELS.COM/ES-ES/FOTO/RESFRIADO-SANO-GENTE-MUJER-6436258/](https://www.pexels.com/es-es/foto/resfriado-sano-gente-mujer-6436258/)

Aumento de la supervivencia

La **supervivencia a los cinco años** del diagnóstico ha pasado, en los últimos tiempos, **de un 24% a más del 35%**, según datos actuales de la [Sociedad Americana de Oncología Médica](#).

Además, el tratamiento sistémico han minimizado las secuelas.

Y todo ello se debe a los grandes desarrollos realizados en los últimos tiempos, sobre todo en forma de:

- Avances en los tratamientos locales
- Nuevas técnicas quirúrgicas
- Nuevas técnicas de neuroimagen
- Radioterapia.

En otras palabras, se **ha aumentado la supervivencia más del 10% en términos absolutos**, algo que quizá puede parecer insignificante año a año, pero

- "Si consideramos que cada doce meses se diagnostican en España más de 3.500 casos de estos tumores, el número de pacientes que se beneficia de las mejoras en el tratamiento puede ser muy significativo", explican desde la [Sociedad Española de Oncología Médica](#).

Controlar síntomas para mejorar la calidad de vida

Pero **no solo hablamos de supervivencia o incluso de curación** (en más del 90% de casos de algunos tipos de tumores cerebrales).

Estamos hablando también de intentar conseguir que las personas que los padecen puedan obtener **la mejor calidad de vida posible controlando adecuadamente los síntomas**, explican desde la SEN.

“Puesto que es común que se desarrollen

- **Dificultades en el movimiento**
- **En la orientación espacial**
- **Apraxia**
- **Heminegligencia**
- **Déficits sensoriales,**

- **En el equilibrio**
- **En la coordinación**

os tumores cerebrales suponen aproximadamente el 2% de todos los cánceres diagnosticados en adultos.

Neurorrehabilitación, clave

Por todo lo visto en cuanto a síntomas, se entiende fácil que las últimas investigaciones apuntan a que **el 80% de las personas que sufren un tumor cerebral requieren neurorrehabilitación**", apunta la neuróloga.

- "Sin embargo, tradicionalmente, a estas personas se les ha excluido de los servicios de rehabilitación a pesar de que, cuando hablamos de cáncer en general, se estima que **el ejercicio terapéutico**, tanto tras el diagnóstico como la posterior supervivencia libre de enfermedad, **reduce la mortalidad un 59%**".

Pero, a pesar de que **los estudios científicos cada vez apoyan más la neurorrehabilitación que trate el deterioro funcional y/o la disfunción** relacionada con los tratamientos oncológicos, según el último trabajo realizado en 2022, las personas con cáncer cerebral presentan unos niveles de actividad bajos respecto a las recomendaciones del [Consenso Internacional Multidisciplinar sobre Ejercicio en Supervivientes de Cáncer de 2019](#).

Y es que este tipo de **rehabilitación neurológica** permite **prevenir complicaciones** y preservar o mejorar la calidad de vida.

Concretamente desde la neurofisioterapia y a través del ejercicio terapéutico, tal y como explica Berta de Andrés:



Consulta aquí todas las noticias de La Opinión de Zamora

TE PUEDE INTERESAR:

1

Qué avances hay en el tratamiento del cáncer de mama y cuántos tipos hay

1

¿Qué es la enfermedad hepática provocada por el alcohol, que casi siempre descubrimos tarde?

1

¿Son las bebidas vegetales una buena alternativa a los lácteos si queremos adelgazar?

1

Exámenes de la l
Consejos
para venc
descontrol emoc

- "Se tratarán, de forma individualizada, aquellas posibles complicaciones derivadas de una posible menor movilidad
- Se prevendrán caídas por el desacondicionamiento y/o los déficits de equilibrio
- Se incidirá sobre el dolor
- Se trabajará para disminuir la fatiga (la cual aparece en el 80% de los casos que se tratan con radioterapia)
- Se enseñarán estrategias de movimiento compensatorias cuando así se requiera".

“En cualquier caso, la neurofisioterapia y el resto de los agentes del equipo de Neurorrehabilitación deberán adaptarse a las condiciones de la persona, su familia y su entorno particular con el fin de planificar los objetivos terapéuticos. Y, para eso, es necesaria una **atención multidisciplinar** y una derivación eficaz aun cuando se está al inicio del proceso y tras el diagnóstico”.

TEMAS Oncología - Neurología - Responde el doctor - fisioterapia



NEUROLOGÍA

Neurorrehabilitación: La nueva palabra clave para la calidad de vida en los tumores cerebrales

Los tumores cerebrales suponen aproximadamente el 2% de todos los cánceres diagnosticados en adultos y el 15% de los diagnosticados en niños.



Rebeca Gil

07-06-23 | 17:26 | **Actualizado a las 08:59**

Día Internacional de los Tumores Cerebrales / 3D RENDERED MEDICALLY ACCURATE ILLUSTRATION OF THE HUMAN BRAIN AND A TUMOR

PUBLICIDAD

Existen más de **120 tipos de tumores cerebrales** y cada año **se diagnostican más de 5.000 nuevos casos en España** según datos de la [Sociedad Española de](#)

Neurología (SEN).

RELACIONADAS

¿Sabes cómo puede influir el estilo de vida en el desarrollo del cáncer de mama?

Los nefrólogos confirman que el trasplante renal con donante vivo da mejor resultado

Además, los especialistas subrayan que, a lo largo de los últimos años, se ha observado como **el número de estos tumores se incrementa** año tras año.

Entre **las causas de este aumento** desde la SEN señalan dos:

- 1.** Por un lado, la mejora de las técnicas de imagen, que ha permitido perfeccionar su diagnóstico
- 2.** Por otro, el progresivo **envejecimiento** de la población.

Los tumores cerebrales suponen aproximadamente:

- El 2% de todos los cánceres diagnosticados en adultos
- El 15% de los diagnosticados en niños.

Y este preocupante dato lo convierte, **durante la edad pediátrica, en el segundo tipo de cáncer más detectado** después de la leucemia.

Sin embargo, a pesar de que se trata de **un cáncer frecuente entre los niños**, se ha observado que su incidencia aumenta progresivamente con la edad en los adultos, hasta alcanzar su **máxima incidencia entre la sexta y la séptima década** de la vida.

Se estima que, en la actualidad, **en España hay alrededor de 20.000 personas que padecen algún tipo de tumor cerebral**, clasificado como:

- **Tumor primario**, aquel que se origina directamente en el cerebro
- O como **tumor metastásico**, originado en otras partes del cuerpo, pero que se ha diseminado al cerebro.

Los tumores cerebrales son uno de los grandes retos de la medicina / FOTO DE NATIONAL CANCER INSTITUTE EN UNSPLASH

Principales señales de la presencia de un tumor cerebral

Aunque, como ya [hemos visto por los datos](#), estamos hablando de tumores que no son muy frecuentes, sí es cierto que cuando aparecen tienen un alto impacto en la vida de las personas que los padecen.

Y el problema es que al estar situados en el cerebro los síntomas que provocan son graves:

- Trastornos del comportamiento.
- Crisis epilépticas.
- Vómitos.
- [Alteraciones visuales](#).
- Fiebre.
- Fatiga.
- Dolores de cabeza.

Además de estos signos, los neurólogos estiman que:

- El 80% de los pacientes con un tumor cerebral sufrirán disfunción cognitiva
- El 78% problemas motores
- El 37% disfunción en el control de esfínteres.

Y como explica la **doctora Berta de Andrés**, Coordinadora de la [Sección de Neurofisioterapia de la Sociedad Española de Neurología](#).

- “Aunque los [principales síntomas asociados al cáncer cerebral](#) dependen de la localización del tumor y de la posible inflamación del mismo, otros estarán relacionados con los efectos secundarios de la neurocirugía, la quimioterapia, la radiación u otros fármacos empleados para su tratamiento. Y todo ello, repercutirá en la autonomía y calidad de vida de la persona que lo sufre”.

Neurorrehabilitación, una esperanza para el paciente con tumor cerebral / FOTO DE IVAN SAMKOV:
[HTTPS://WWW.PEXELS.COM/ES-ES/FOTO/RESFRIADO-SANO-GENTE-MUJER-6436258/](https://www.pexels.com/es-es/foto/resfriado-sano-gente-mujer-6436258/)

Aumento de la supervivencia

La **supervivencia a los cinco años** del diagnóstico ha pasado, en los últimos tiempos, **de un 24% a más del 35%**, según datos actuales de la [Sociedad Americana de Oncología Médica](#).

Además, el tratamiento sistémico han minimizado las secuelas.

Y todo ello se debe a los grandes desarrollos realizados en los últimos tiempos, sobre todo en forma de:

- Avances en los tratamientos locales
- Nuevas técnicas quirúrgicas
- Nuevas técnicas de neuroimagen
- Radioterapia.

En otras palabras, se **ha aumentado la supervivencia más del 10% en términos absolutos**, algo que quizá puede parecer insignificante año a año, pero

- "Si consideramos que cada doce meses se diagnostican en España más de 3.500 casos de estos tumores, el número de pacientes que se beneficia de las mejoras en el tratamiento puede ser muy significativo", explican desde la [Sociedad Española de Oncología Médica](#).

Controlar síntomas para mejorar la calidad de vida

Pero **no solo hablamos de supervivencia o incluso de curación** (en más del 90% de casos de algunos tipos de tumores cerebrales).

Estamos hablando también de intentar conseguir que las personas que los padecen puedan obtener **la mejor calidad de vida posible controlando adecuadamente los síntomas**, explican desde la SEN.

“Puesto que es común que se desarrollen

- **Dificultades en el movimiento**
- **En la orientación espacial**
- **Apraxia**
- **Heminegligencia**
- **Déficits sensoriales,**
- **En el equilibrio**
- **En la coordinación**

os tumores cerebrales suponen aproximadamente el 2% de todos los cánceres diagnosticados en adultos.

Neurorrehabilitación, clave

Por todo lo visto en cuanto a síntomas, se entiende fácil que las últimas investigaciones apuntan a que **el 80% de las personas que sufren un tumor cerebral requieren neurorrehabilitación**", apunta la neuróloga.


- “Sin embargo, tradicionalmente, a estas personas se les ha excluido de los servicios de rehabilitación a pesar de que, cuando hablamos de cáncer en general, se estima que **el ejercicio terapéutico**, tanto tras el diagnóstico como la posterior supervivencia libre de enfermedad, **reduce la mortalidad un 59%**”.

Pero, a pesar de que **los estudios científicos cada vez apoyan más la neurorrehabilitación que trate el deterioro funcional y/o la disfunción** relacionada con los tratamientos oncológicos, según el último trabajo realizado en 2022, las personas con cáncer cerebral presentan unos niveles de actividad bajos respecto a las recomendaciones del [Consenso Internacional Multidisciplinar sobre Ejercicio en Supervivientes de Cáncer de 2019](#).

Y es que este tipo de **rehabilitación neurológica permite prevenir complicaciones** y preservar o mejorar la calidad de vida.

Concretamente desde la neurofisioterapia y a través del ejercicio terapéutico, tal y

como explica Berta de Andrés:



Consulta aquí todas las noticias de LA PROVINCIA

TE PUEDE INTERESAR:

| | | | |
|--|--|---|---|
| <p style="text-align: center; color: #0070C0;">1</p> <p>Qué avances hay en el tratamiento del cáncer de mama y cuántos tipos hay</p> | <p style="text-align: center; color: #0070C0;">1</p> <p>¿Qué es la enfermedad hepática provocada por el alcohol, que casi siempre descubrimos tarde?</p> | <p style="text-align: center; color: #0070C0;">1</p> <p>¿Son las bebidas vegetales una buena alternativa a los lácteos si queremos adelgazar?</p> | <p style="text-align: center; color: #0070C0;">1</p> <p>Exámenes de la l Consejos para venc descontrol emoc</p> |
|--|--|---|---|

- "Se tratarán, de forma individualizada, aquellas posibles complicaciones derivadas de una posible menor movilidad
- Se prevendrán caídas por el descondicionamiento y/o los déficits de equilibrio
- Se incidirá sobre el dolor
- Se trabajará para disminuir la fatiga (la cual aparece en el 80% de los casos que se tratan con radioterapia)
- Se enseñarán estrategias de movimiento compensatorias cuando así se requiera".

“En cualquier caso, la neurofisioterapia y el resto de los agentes del equipo de Neurorrehabilitación deberán adaptarse a las condiciones de la persona, su familia y su entorno particular con el fin de planificar los objetivos terapéuticos. Y, para eso, es necesaria una [atención multidisciplinar](#) y una derivación eficaz aun cuando se está al inicio del proceso y tras el diagnóstico”.

TEMAS Oncología - Neurología - Responde el doctor - Fisioterapia



Sociedad

[NATURAL](#) / [BIG VANG](#) / [TECNOLOGÍA](#) / [SALUD](#) / [QUÉ ESTUDIAR](#) / [UNIVERSO JR](#) / [FORMA](#) [SUSCRÍBETE](#)



AGENCIAS

08/06/2023 14:15

Madrid, 8 jun (EFE).- Los avances tecnológicos y las nuevas técnicas quirúrgicas han minimizado las secuelas y han hecho que la supervivencia a los cinco años del diagnóstico de tumores cerebrales haya pasado del 24% a más del 35% en los últimos años.

Son los datos facilitados por la Sociedad Española de Oncología Médica (SEOM) con motivo de la conmemoración esta jueves del Día Internacional de los Tumores Cerebrales, en el que los expertos han coincidido en señalar que “aún queda mucho camino por recorrer” en el tratamiento de esta enfermedad.

Los tumores cerebrales representan el 2 % del total de todos los cánceres diagnosticados en adultos y el 15 % de los de los niños, lo que lo convierte, durante la edad pediátrica, en el segundo más detectado después de la leucemia.









NEUROLOGÍA

¿Qué es la miastenia gravis, que crece en las mujeres jóvenes y los hombres mayores de 50?

Su expansión hace que esta enfermedad, cuya primera señal es la caída de parpados y que se caracteriza por una gran fatiga y debilidad de los músculos , ya no se considere rara



Rebeca Gil

02.06.23 | 08:04 | Actualizado a las 13:43



Vuelve a casa con regalo y tu Peugeot a punto ✕

Cuidamos de ti y de tu coche con piezas originales y con lubricantes TotalEnergies Consigue con tu revisión de mantenimiento uno de nues...
Peugeot **Learn More**

PUBLICIDAD

La miastenia gravis es una enfermedad neuromuscular autoinmune y crónica, que se caracteriza por producir grados variables de debilidad y fatiga en los músculos.

La [Sociedad Española de Neurología \(SEN\)](#) estima que en

España padecen esta enfermedad neurológica unas
15.000 personas.

RELACIONADAS

¿Qué es y cómo se trata la
diplopía que deja fuera de la
competición a Marc Márquez?

¿Estamos comenzando el fin de
los buenos tiempos con las
enfermedades infecciosas?

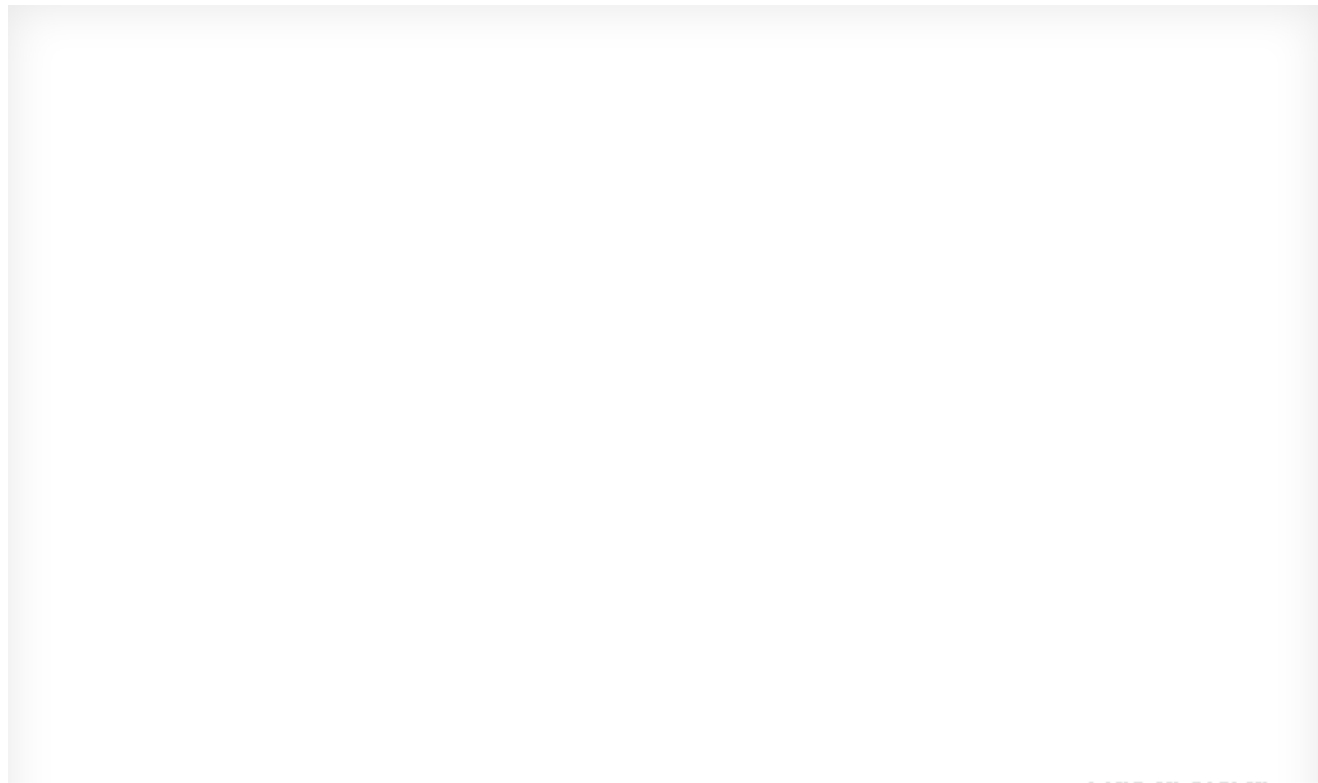
Hasta hace poco la miastenia era considerada una enfermedad rara.

Pero los expertos destacan que en Europa, en los últimos años estamos observado una tendencia creciente en el número de casos diagnosticados, sobre todo a expensas de una incidencia más elevada en personas mayores de 50 años. Y eso hace que cada vez sea una enfermedad más común.

De hecho, en nuestro país se diagnostican cada año unos 700 nuevos casos de esta enfermedad. Y de estos nuevos casos el 60% corresponden a personas de entre 60 y 65 años.

Pero la miastenia puede afectar a personas de todas las edades. En el caso de las mujeres la enfermedad suele aparecer muy pronto, entre los 20 y los 40 años, o ya a edad más avanzada entre los 60 y los 80.

PUBLICIDAD



En los hombres en cambio es más habitual que lo haga a partir de la sexta década de vida.

En el Día Internacional de la Miastenia Gravis preguntamos a un experto sobre los síntomas y tratamientos de esta enfermedad que en un 10-15% de los casos se inicia en la edad infantil y juvenil.

Y aunque antiguamente generaba una elevada morbilidad y mortalidad, gracias a los tratamientos disponibles son muchos los pacientes que pueden controlar su enfermedad y sus síntomas.

Síntomas de la miastenia gravis

Los síntomas más habituales son:

- La debilidad y fatiga de los músculos.
- La caída de párpados.
- La visión doble o [diplopía](#).

La peculiaridad de esta patología, como explica el **doctor Alejandro Horga Hernández**, Coordinador del [Grupo de Estudio de Enfermedades Neuromusculares de la Sociedad](#)

Española de Neurología. es la siguiente:

- "La debilidad y la fatiga muscular que provoca esta enfermedad suele aumentar en los momentos de actividad y disminuir con el descanso. Además, lo más habitual es que, al menos inicialmente, los primeros síntomas aparezcan en un solo grupo muscular",

La debilidad y la fatiga muscular suele aumentar en los momentos de actividad y disminuir con el descanso.

Ptosis palpebral

Es muy habitual que la primera señal de esta enfermedad se registre en los ojos produciendo ptosis palpebral o caída de párpados.

- "En el 50-70% de los casos suele debutar en la musculatura ocular, produciendo caída de párpados o visión doble, pero también puede afectar a otros músculos de la cara o del cuello. Y con el paso del tiempo, también puede afectar a los músculos de las extremidades o a los respiratorios. Y cuando la enfermedad produce una debilidad severa en los músculos respiratorios, es cuando más pelagra el pronóstico vital de los pacientes", señala el doctor Horga.

¿Cómo evoluciona la enfermedad?

Durante el curso de la enfermedad, es común que los pacientes puedan experimentar exacerbaciones de los síntomas. Y eso puede ser simplemente una cuestión espontánea o debida a algún factor desencadenante.

Entre estos factores, los expertos de la SEN destacan:

- Infecciones.
- Periodos de más estrés.
- En el caso de las mujeres el [embarazo](#) o el ciclo menstrual puede aumentar los síntomas.
- Determinados fármacos.

“El curso natural a largo plazo de la miastenia gravis es muy variable y a pesar de que la mayoría de los pacientes desarrolla progresión de los síntomas clínicos durante los dos o tres años iniciales, gracias a los tratamientos disponibles, se suele conseguir un control aceptable de la enfermedad a largo plazo . Lo que hace que en la actualidad sean muchas las personas que consiguen pausar su progresión o incluso que sean prácticamente asintomáticos. Sin embargo, esto aún no ocurre en todos los casos”, explica el doctor Alejandro Horga.

El 8,5% de los pacientes con miastenia gravis no responden a los tratamientos.

El 8,5% de los pacientes no responden a los tratamientos

Pero algunos pacientes diagnosticados de miastenia gravis no consiguen controlar los síntomas de la enfermedad.

“En aquellos pacientes que padecen miastenia gravis refractaria, también llamada farmacorresistente, a pesar de los tratamientos no conseguirán alcanzar mejoría y padecerán frecuentes recaídas e importantes repercusiones funcionales. Por esa razón es fundamental que se siga investigando en el desarrollo de nuevos tratamientos”.

Según un estudio que recoge datos de 15 hospitales españoles incluidos en el [Registro Español de Enfermedades Neuromusculares del CIBERER](#) (NMD-ES), un 8,5% de los pacientes españoles con miastenia gravis son farmacorresistentes.

Esta resistencia a los tratamientos es mayor en el caso de las mujeres y en los pacientes más jóvenes.



Consulta aquí todas las noticias de La Nueva España

Desde la SEN se insiste en recordar que los mayores retrasos diagnósticos de miastenia gravis que se producen en España se dan en los casos de inicio temprano o tardío, por lo que llama a no subestimar la relativa poca incidencia de esta enfermedad en ciertas franjas de edad, o a achacar los primeros síntomas al envejecimiento o a otras dolencias.

TEMAS Neurología - Responde el doctor



NEUROLOGÍA

Neurorrehabilitación: La nueva palabra clave para la calidad de vida en los tumores cerebrales

Los tumores cerebrales suponen aproximadamente el 2% de todos los cánceres diagnosticados en adultos y el 15% de los diagnosticados en niños.



Rebeca Gil

07·06·23 | 18:25 | **Actualizado a las 09:59**



Día Internacional de los Tumores Cerebrales / 3D RENDERED MEDICALLY ACCURATE ILLUSTRATION OF THE HUMAN BRAIN AND A TUMOR

PUBLICIDAD

Existen más de **120 tipos de tumores cerebrales** y cada año **se diagnostican** más de **5.000 nuevos casos en España** según datos de la **Sociedad Española de Neurología (SEN)**.

RELACIONADAS

¿Sabes cómo puede influir el estilo de vida en el desarrollo del cáncer de mama?

Los nefrólogos confirman que el trasplante renal con donante vivo da mejor resultado

Además, los especialistas subrayan que, a lo largo de los últimos años, se ha observado como **el número de estos tumores se incrementa** año tras año.

Entre **las causas de este aumento** desde la SEN señalan dos:

- 1.** Por un lado, la mejora de las técnicas de imagen, que ha permitido perfeccionar su diagnóstico
- 2.** Por otro, el progresivo **envejecimiento** de la población.

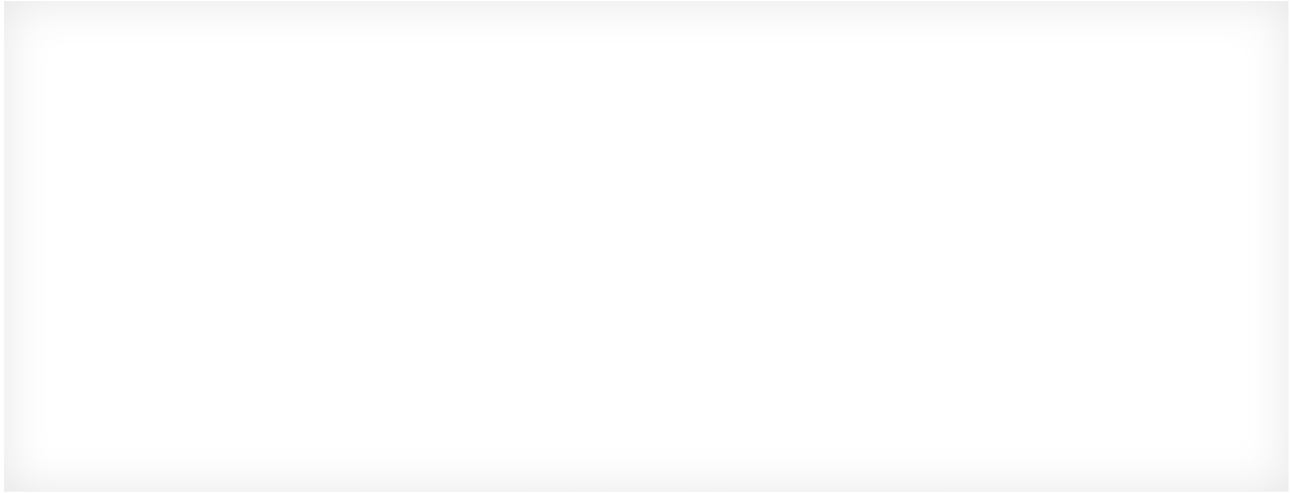
Los tumores cerebrales suponen aproximadamente:

- El 2% de todos los cánceres diagnosticados en adultos
- El 15% de los diagnosticados en niños.

Y este preocupante dato lo convierte, **durante la edad pediátrica, en el segundo tipo de cáncer más detectado** después de la leucemia.

Sin embargo, a pesar de que se trata de **un cáncer frecuente entre los niños**, se ha observado que su incidencia aumenta progresivamente con la edad en los adultos, hasta alcanzar su **máxima incidencia entre la sexta y la séptima década** de la vida.

PUBLICIDAD



Se estima que, en la actualidad, **en España hay alrededor de 20.000 personas que padecen algún tipo de tumor cerebral**, clasificado como:

- **Tumor primario**, aquel que se origina directamente en el cerebro
- O como **tumor metastásico**, originado en otras partes del cuerpo, pero que se ha diseminado al cerebro.

Los tumores cerebrales son uno de los grandes retos de la medicina / FOTO DE NATIONAL CANCER INSTITUTE EN UNSPLASH

Principales señales de la presencia de un tumor cerebral

Aunque, como ya [hemos visto por los datos](#), estamos hablando de tumores que no son muy frecuentes, sí es cierto que cuando aparecen tienen un alto impacto en la vida de las personas que los padecen.

Y el problema es que al estar situados en el cerebro los síntomas que provocan son graves:

- Trastornos del comportamiento.
- Crisis epilépticas.
- Vómitos.
- [Alteraciones visuales](#).
- Fiebre.
- Fatiga.
- Dolores de cabeza.

Además de estos signos, los neurólogos estiman que:

- El 80% de los pacientes con un tumor cerebral sufrirán disfunción cognitiva
- El 78% problemas motores
- El 37% disfunción en el control de esfínteres.

Y como explica la **doctora Berta de Andrés**, Coordinadora de la [Sección de Neurofisioterapia de la Sociedad Española de Neurología](#).

- “Aunque los [principales síntomas asociados al cáncer cerebral](#) dependen de la localización del tumor y de la posible inflamación del mismo, otros estarán relacionados con los efectos secundarios de la neurocirugía, la quimioterapia, la radiación u otros fármacos empleados para su tratamiento. Y todo ello, repercutirá en la autonomía y calidad de vida de la persona que lo sufre”.

Neurorrehabilitación, una esperanza para el paciente con tumor cerebral / FOTO DE IVAN SAMKOV:
[HTTPS://WWW.PEXELS.COM/ES-ES/FOTO/RESFRIADO-SANO-GENTE-MUJER-6436258/](https://www.pexels.com/es-es/foto/resfriado-sano-gente-mujer-6436258/)

Aumento de la supervivencia

La **supervivencia a los cinco años** del diagnóstico ha pasado, en los últimos tiempos, **de un 24% a más del 35%**, según datos actuales de la [Sociedad Americana de Oncología Médica](#).

Además, el tratamiento sistémico han minimizado las secuelas.

Y todo ello se debe a los grandes desarrollos realizados en los últimos tiempos, sobre todo en forma de:

- Avances en los tratamientos locales
- Nuevas técnicas quirúrgicas
- Nuevas técnicas de neuroimagen
- Radioterapia.

En otras palabras, se **ha aumentado la supervivencia más del 10% en términos absolutos**, algo que quizá puede parecer insignificante año a año, pero

- "Si consideramos que cada doce meses se diagnostican en España más de 3.500

casos de estos tumores, el número de pacientes que se beneficia de las mejoras en el tratamiento puede ser muy significativo", explican desde la [Sociedad Española de Oncología Médica](#).

Controlar síntomas para mejorar la calidad de vida

Pero **no solo hablamos de supervivencia o incluso de curación** (en más del 90% de casos de algunos tipos de tumores cerebrales).

Estamos hablando también de intentar conseguir que las personas que los padecen puedan obtener **la mejor calidad de vida posible controlando adecuadamente los síntomas**, explican desde la SEN.

"Puesto que es común que se desarrollen

- **Dificultades en el movimiento**
- **En la orientación espacial**
- **Apraxia**
- **Heminegligencia**
- **Déficits sensoriales,**
- **En el equilibrio**
- **En la coordinación**

os tumores cerebrales suponen aproximadamente el 2% de todos los cánceres diagnosticados en adultos.

Neurorrehabilitación, clave

Por todo lo visto en cuanto a síntomas, se entiende fácil que las últimas investigaciones apuntan a que **el 80% de las personas que sufren un tumor cerebral requieren neurorrehabilitación**", apunta la neuróloga.


- "Sin embargo, tradicionalmente, a estas personas se les ha excluido de los servicios de rehabilitación a pesar de que, cuando hablamos de cáncer en general, se estima que **el ejercicio terapéutico**, tanto tras el diagnóstico como la posterior supervivencia libre de enfermedad, **reduce la mortalidad un 59%**".

Pero, a pesar de que **los estudios científicos cada vez apoyan más la neurorrehabilitación que trate el deterioro funcional y/o la disfunción** relacionada con los tratamientos oncológicos, según el último trabajo realizado en 2022, las personas con cáncer cerebral presentan unos niveles de actividad bajos respecto a las recomendaciones del [Consenso Internacional Multidisciplinar sobre Ejercicio en Supervivientes de Cáncer de 2019](#).

Y es que este tipo de **rehabilitación neurológica permite prevenir complicaciones y preservar o mejorar la calidad de vida**.

Concretamente desde la neurofisioterapia y a través del ejercicio terapéutico, tal y

como explica Berta de Andrés:



Consulta aquí todas las noticias de La Nueva España

TE PUEDE INTERESAR:

| | | | |
|--|--|---|--|
| <p>1</p> <p>Qué avances hay en el tratamiento del cáncer de mama y cuántos tipos hay</p> | <p>1</p> <p>¿Qué es la enfermedad hepática provocada por el alcohol, que casi siempre descubrimos tarde?</p> | <p>1</p> <p>¿Son las bebidas vegetales una buena alternativa a los lácteos si queremos adelgazar?</p> | <p>1</p> <p>Exámenes de la EvA Consejos de para vencer el descontrol emocional</p> |
|--|--|---|--|

- "Se tratarán, de forma individualizada, aquellas posibles complicaciones derivadas de una posible menor movilidad
- Se prevendrán caídas por el desacondicionamiento y/o los déficits de equilibrio
- Se incidirá sobre el dolor
- Se trabajará para disminuir la fatiga (la cual aparece en el 80% de los casos que se tratan con radioterapia)
- Se enseñarán estrategias de movimiento compensatorias cuando así se requiera".

"En cualquier caso, la neurofisioterapia y el resto de los agentes del equipo de Neurorrehabilitación deberán adaptarse a las condiciones de la persona, su familia y su entorno particular con el fin de planificar los objetivos terapéuticos. Y, para eso, es necesaria una [atención multidisciplinar](#) y una derivación eficaz aun cuando se está al inicio del proceso y tras el diagnóstico".

TEMAS Oncología - Neurología - Responde el doctor - fisioterapia

TE PUEDE INTERESAR

Salud

[Etiquetas](#) | [Día Internacional](#) | [Tumores](#) | [Cerebral](#) | [Neurología](#) | [SEN](#) | [Enfermedad](#) | [Diagnóstico](#)

El 80% de las personas que sufren un tumor cerebral requieren de neurorrehabilitación

8 de junio de 2023: Día Internacional de los Tumores Cerebrales



Francisco Acedo

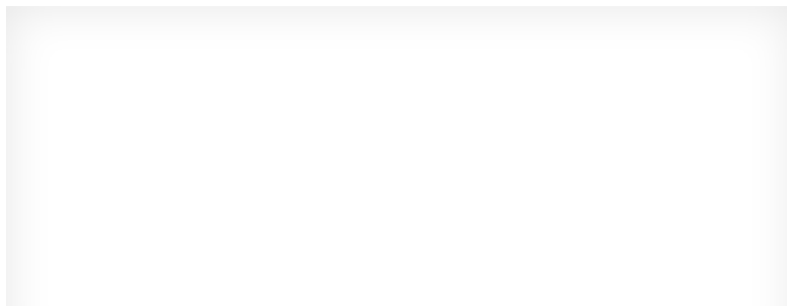
Jueves, 8 de junio de 2023, 11:43 h (CET)

@Acedotor 

Este 8 de junio es el Día Internacional de los Tumores Cerebrales, un término bajo el que se aglutinan más de 120 tipos de tumores del sistema nervioso, de los que cada año, según datos de la Sociedad Española de Neurología (SEN), se diagnostican más de 5.000 nuevos casos en España.

En los últimos años se ha observado un incremento en el número de casos por año debido, principalmente, a la mejora de las técnicas de imagen -lo que ha permitido perfeccionar su diagnóstico-, y al progresivo envejecimiento de la población. Y es que la edad de aparición de los tumores cerebrales presenta un pico en la edad pediátrica, pero también un aumento progresivo con la edad en adultos, hasta alcanzar su máximo de incidencia entre la sexta y la séptima década de la vida. Se estima que, en la actualidad, en España hay alrededor de 20.000 personas que padecen algún tipo de tumor cerebral, clasificado bien como un tumor primario (originado en el cerebro) o como un tumor metastásico (originado en otras partes del cuerpo, pero que se ha diseminado al cerebro).

PUBLICIDAD



Lo más leído

- 1 [Leyendas del México colonial](#)

- 2 [Sobre el Ormus y sus beneficios para la salud, por Cáncer Emocional](#)

- 3 [¿Cómo se toma el tamoxifeno en el culturismo?](#)

- 4 [Constantino, el creador de la Iglesia Católica fue un emperador pagano que gobernó con mano de hierro](#)

- 5 [Siéntate a la puerta de tu casa y verás pasar el cadáver de tu enemigo](#)

Noticias relacionadas

¿Quieres hacerte un blanqueamiento dental?

Elegir una buena clínica dental para realizarte un blanqueamiento o cualquier otro tratamiento no es tarea fácil, es clave valorar los profesionales que hay detrás, su experiencia, además de sus instalaciones, y si dispone de lo último en tecnología mejor que mejor.

Los bulos sobre ejercicio físico en mayores pueden aumentar la fragilidad

El Instituto #SaludsinBulos y el Consejo General de Colegios Oficiales de Licenciados en Educación Física y en Ciencias de la Actividad Física y del Deporte, firman un convenio de colaboración para impulsar la información veraz sobre ejercicio físico y deporte. Han lanzado un Decálogo de mitos en ejercicio físico en mayores, para evitar que sufran las consecuencias de la desinformación que puede llegar a afectar al síndrome de fragilidad y aumentar el riesgo de caídas.



Gana 800\$ a la semana

Una chica de 19 años gana dinero con un curioso método



padecen. Los síntomas más frecuentes asociados con los tumores cerebrales son: trastornos del comportamiento, crisis epilépticas, vómitos, alteraciones visuales, fiebre, así como fatiga o dolores de cabeza. Pero además, el 80% de las personas presentarán disfunción cognitiva, el 78% disfunción motora y el 37% disfunción en el control de esfínteres.

“Aunque los principales síntomas asociados al cáncer cerebral dependen de la localización del tumor y de la posible inflamación del mismo, otros estarán relacionados con los efectos secundarios de la neurocirugía, la quimioterapia, la radiación u otros fármacos empleados para su tratamiento. Y todo ello, repercutirá en la autonomía y calidad de vida de la persona que lo sufre”, explica Berta de Andrés, Coordinadora de la Sección de Neurofisioterapia de la Sociedad Española de Neurología.

Algunos tipos de tumores cerebrales llegan a tener una tasa de curación de más del 90%. Pero desde la SEN se recuerda que el objetivo del tratamiento de los tumores cerebrales no sólo debe buscar el control de la enfermedad, sino que se debe intentar conseguir que las personas que los padecen puedan obtener mejor calidad de vida posible controlando adecuadamente los síntomas.

“Es, por lo tanto, bastante frecuente que personas con tumores cerebrales presenten múltiples síntomas neurológicos y complicaciones sistémicas. Y todos deben ser tratados y reconocidos de forma adecuada”, señala Berta de Andrés. “Puesto que es común que se desarrollen dificultades en el movimiento, en la orientación espacial, apraxia, heminegligencia, déficits sensoriales, en el equilibrio o en la coordinación, las últimas investigaciones apuntan a que el 80% de las personas que los sufren requieren Neurorehabilitación. Sin embargo, tradicionalmente, a estas personas se les ha excluido de los servicios de rehabilitación a pesar de que, cuando hablamos de cáncer en general, se estima que el ejercicio terapéutico tanto tras el diagnóstico como la posterior supervivencia libre de enfermedad reduce la mortalidad un 59%”.

Según el último trabajo realizado en 2022, las personas con cáncer cerebral presentan unos niveles de actividad bajos respecto a las recomendaciones del Consenso Internacional Multidisciplinar sobre Ejercicio en Supervivientes de Cáncer de 2019, a pesar de que los estudios científicos cada vez apoyan más la Neurorehabilitación que trate el deterioro funcional y/o la disfunción relacionada con los tratamientos oncológicos. En este sentido, la Neurorehabilitación en general y la Neurofisioterapia en particular, se debe centrar en prevenir complicaciones, así como mejorar esas disfunciones motoras que permitan preservar o mejorar la calidad de vida.




Gana 800\$ a la semana



Una chica de 19 años gana dinero con un curioso método

caso, la Neurofisioterapia y el resto de agentes del equipo de Neurorrehabilitación deberán adaptarse a las condiciones de la persona, su familia y su entorno particular con el fin de planificar los objetivos terapéuticos. Y, para eso, es necesaria una atención multidisciplinar y una derivación eficaz aun cuando se está al inicio del proceso y tras el diagnóstico”.

Te recomendamos

Recomendado por  |

[Fotos] La hija de Javier Bardem ya es mayor y te resultará...

Nadie sabía que esta chica es en realidad su...

Patrocinado por [Your Daily La...](#)

Miles de españoles se han arrepentido instalando paneles...

Patrocinado por [Casa Solar](#)

¿Cuánto le durarían 500.000 € después de los 65?

En esta guía y actualizaciones...

Patrocinado por [Fisher Invest...](#)

77 consejos de jubilación para cartera...

Patrocinado por [Fisher Invest...](#)

Alquile sus terrenos! Gane hasta 1500 EUR/ ha.

Patrocinado por [Alquilerterreno](#)

Eliminación de grasa abdominal sin cirugía:...

Patrocinado por [Ofertas de li...](#)

Hallan el cuerpo de un niño de dos años en las fauces de un caimán e...

[Diario SigloXXI](#)

Abascal rechaza la política exterior

[Diario SigloXXI](#)

Adiós a una estrella: el último homenaje a una amiga que nunca...

[Diario SigloXXI](#)



Gana 800\$ a la semana ✕

Una chica de 19 años gana dinero con un curioso método

DIRECTOS ((•))

Salud

Nacional

Internacional

Sociedad

Cultura

Shopping

Vivienda

Educación es todo

Neurorrehabilitación: La nueva palabra clave para la calidad de vida en los tumores cerebrales



| 3d rendered medically accurate illustration of the human brain and a tumor

PUBLICIDAD

Los tumores cerebrales suponen aproximadamente el 2% de todos los cánceres diagnosticados en adultos y el 15% de los diagnosticados en niños.

Rebeca Gil

07/06/2023 - Act. el 08/06/2023 a las 09:59 CEST



Existen más de **120 tipos de tumores cerebrales** y cada año se diagnostican más de **5.000 nuevos casos en España** según datos de la [Sociedad Española de Neurología \(SEN\)](#).

PUBLICIDAD

Además, los especialistas subrayan que, a lo largo de los últimos años, se ha observado como **el número de estos tumores se incrementa** año tras año.

Entre **las causas de este aumento** desde la SEN señalan dos:

1. Por un lado, la mejora de las técnicas de imagen, que ha permitido perfeccionar su diagnóstico

2. Por otro, el progresivo **envejecimiento** de la población.

Los tumores cerebrales suponen aproximadamente:

- El 2% de todos los cánceres diagnosticados en adultos
- El 15% de los diagnosticados en niños.

PUBLICIDAD

Y este preocupante dato lo convierte, **durante la edad pediátrica, en el segundo tipo de cáncer más detectado** después de la leucemia.

Sin embargo, a pesar de que se trata de **un cáncer frecuente entre los niños**, se ha observado que su incidencia aumenta progresivamente con la edad en los adultos, hasta alcanzar su **máxima incidencia entre la sexta y la séptima década** de la vida.

Se estima que, en la actualidad, **en España hay alrededor de 20.000 personas que padecen algún tipo de tumor cerebral**, clasificado como:

- **Tumor primario**, aquel que se origina directamente en el cerebro
- O como **tumor metastásico**, originado en otras partes del cuerpo, pero que se ha diseminado al cerebro.



Los tumores cerebrales son uno de los grandes retos de la medicina | Foto de National Cancer Institute en Unsplash

PRINCIPALES SEÑALES DE LA PRESENCIA DE UN TUMOR CEREBRAL

Aunque, como ya hemos visto por los datos, estamos hablando de tumores que no son muy frecuentes, sí es cierto que cuando aparecen tienen un alto impacto en la vida de las personas que los padecen.

PUBLICIDAD

Y el problema es que al estar situados en el cerebro los síntomas que provocan son graves:

- Trastornos del comportamiento.
- Crisis epilépticas.
- Vómitos.
- [Alteraciones visuales](#).
- Fiebre.
- Fatiga.
- Dolores de cabeza.

Además de estos signos, los neurólogos estiman que:

- El 80% de los pacientes con un tumor cerebral sufrirán disfunción cognitiva
- El 78% problemas motores
- El 37% disfunción en el control de esfínteres.

Y como explica la **doctora Berta de Andrés**, Coordinadora de la Sección de Neurofisioterapia de la Sociedad Española de Neurología.

- “Aunque los principales síntomas asociados al cáncer cerebral dependen de la localización del tumor y de la posible inflamación del mismo, otros estarán relacionados con los efectos secundarios de la neurocirugía, la quimioterapia, la radiación u otros fármacos empleados para su tratamiento. Y todo ello,

repercutirá en la autonomía y calidad de vida de la persona que lo sufre”.



Neurorrehabilitación, una esperanza para el paciente con tumor cerebral | Foto de Ivan Samkov:
<https://www.pexels.com/es-es/foto/resfriado-sano-gente-mujer-6436258/>

AUMENTO DE LA SUPERVIVENCIA

La **supervivencia a los cinco años** del diagnóstico ha pasado, en los últimos tiempos, **de un 24% a más del 35%**, según datos actuales de la [Sociedad Americana de Oncología Médica](#).

Además, el tratamiento sistémico han minimizado las secuelas.

Y todo ello se debe a los grandes desarrollos realizados en los últimos tiempos, sobre todo en forma de:

- Avances en los tratamientos locales
- Nuevas técnicas quirúrgicas
- Nuevas técnicas de neuroimagen
- Radioterapia.

En otras palabras, se **ha aumentado la supervivencia más del 10% en términos absolutos**, algo que quizá puede parecer insignificante año a año, pero

- "Si consideramos que cada doce meses se diagnostican en España más de 3.500

casos de estos tumores, el número de pacientes que se beneficia de las mejoras en el tratamiento puede ser muy significativo", explican desde la [Sociedad Española de Oncología Médica](#).

CONTROLAR SÍNTOMAS PARA MEJORAR LA CALIDAD DE VIDA

Pero **no solo hablamos de supervivencia o incluso de curación** (en más del 90% de casos de algunos tipos de tumores cerebrales).

Estamos hablando también de intentar conseguir que las personas que los padecen puedan obtener **la mejor calidad de vida posible controlando adecuadamente los síntomas**, explican desde la SEN.

“Puesto que es común que se desarrollen

- **Dificultades en el movimiento**
- **En la orientación espacial**
- **Apraxia**
- **Heminegligencia**
- **Déficits sensoriales,**
- **En el equilibrio**
- **En la coordinación**



os tumores cerebrales suponen aproximadamente el 2% de todos los cánceres diagnosticados en adultos. |

NEURORREHABILITACIÓN, CLAVE

Por todo lo visto en cuanto a síntomas, se entiende fácil que las últimas investigaciones apuntan a que **el 80% de las personas que sufren un tumor cerebral requieren neurorrehabilitación**”, apunta la neuróloga.

- “Sin embargo, tradicionalmente, a estas personas se les ha excluido de los servicios de rehabilitación a pesar de que, cuando hablamos de cáncer en general, se estima que **el ejercicio terapéutico**, tanto tras el diagnóstico como la posterior supervivencia libre de enfermedad, **reduce la mortalidad un 59%**”.

Pero, a pesar de que **los estudios científicos cada vez apoyan más la neurorrehabilitación que trate el deterioro funcional y/o la disfunción** relacionada con los tratamientos oncológicos, según el último trabajo realizado en 2022, las personas con cáncer cerebral presentan unos niveles de actividad bajos respecto a las recomendaciones del [Consenso Internacional Multidisciplinar sobre Ejercicio en Supervivientes de Cáncer de 2019](#).

Y es que este tipo de **rehabilitación neurológica permite prevenir complicaciones** y preservar o mejorar la calidad de vida.

Concretamente desde la neurofisioterapia y a través del ejercicio terapéutico, tal y como explica Berta de Andrés:

- "Se tratarán, de forma individualizada, aquellas posibles complicaciones derivadas de una posible menor movilidad
- Se prevendrán caídas por el desacondicionamiento y/o los déficits de equilibrio
- Se incidirá sobre el dolor
- Se trabajará para disminuir la fatiga (la cual aparece en el 80% de los casos que se tratan con radioterapia)
- Se enseñarán estrategias de movimiento compensatorias cuando así se requiera”.

NOTICIAS RELACIONADAS

- **¿Sabes cómo puede influir el estilo de vida en el desarrollo del cáncer de mama?**
- **Los nefrólogos confirman que el trasplante renal con donante vivo da mejor resultado**

“En cualquier caso, la neurofisioterapia y el resto de los agentes del equipo de Neurorrehabilitación deberán adaptarse a las condiciones de la persona, su familia y su entorno particular con el fin de planificar los objetivos terapéuticos. Y, para eso, es necesaria una atención multidisciplinar y una derivación eficaz aun cuando se está al inicio del proceso y tras el diagnóstico”.

TEMAS

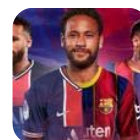
COMENTA ESTA NOTICIA

LO MÁS LEÍDO

LO ÚLTIMO

08/06/2023

Neymar se ofrece al Barça tras la decisión de Messi





OFERTA ESPECIAL:

Consigue la copia digital del periódico de SUPERDEPORTE por 7'95 euros al mes

NEUROLOGÍA

Neurorrehabilitación: La nueva palabra clave para la calidad de vida en los tumores cerebrales

Los tumores cerebrales suponen aproximadamente el 2% de todos los cánceres diagnosticados en adultos y el 15% de los diagnosticados en niños.



Rebeca Gil

07·06·23 | 18:25 | Actualizado a las 09:59



Día Internacional de los Tumores Cerebrales / 3D RENDERED MEDICALLY ACCURATE ILLUSTRATION OF THE HUMAN BRAIN AND A TUMOR

PUBLICIDAD

Existen más de **120 tipos de tumores cerebrales** y cada año **se diagnostican** más de **5.000 nuevos casos en España** según datos de la **Sociedad Española de Neurología (SEN)**.

RELACIONADAS

¿Sabes cómo puede influir el estilo de vida en el desarrollo del cáncer de mama?

Los nefrólogos confirman que el trasplante renal con donante vivo da mejor resultado

Además, los especialistas subrayan que, a lo largo de los últimos años, se ha observado como **el número de estos tumores se incrementa** año tras año.

Entre **las causas de este aumento** desde la SEN señalan dos:

- 1.** Por un lado, la mejora de las técnicas de imagen, que ha permitido perfeccionar su diagnóstico
- 2.** Por otro, el progresivo **envejecimiento** de la población.

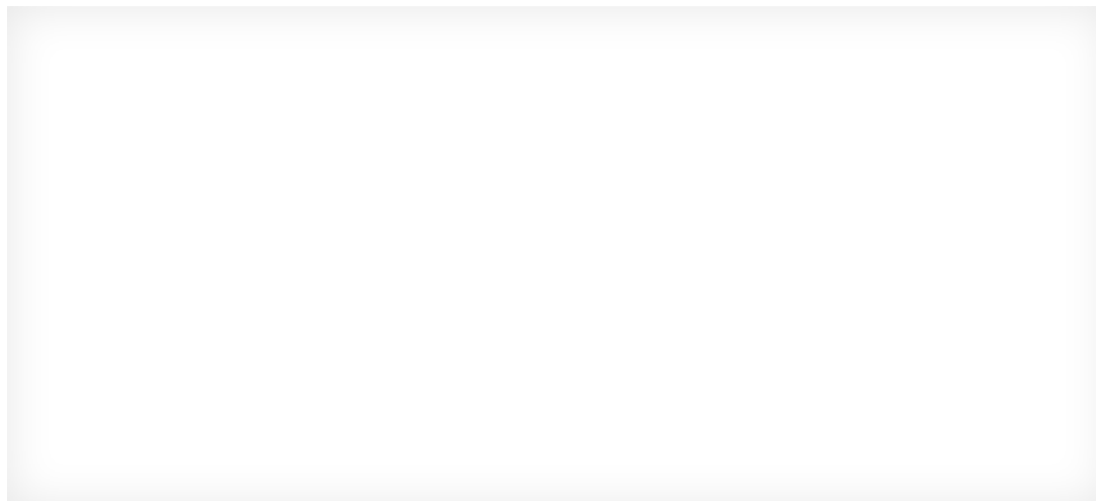
Los tumores cerebrales suponen aproximadamente:

- El 2% de todos los cánceres diagnosticados en adultos
- El 15% de los diagnosticados en niños.

Y este preocupante dato lo convierte, **durante la edad pediátrica, en el segundo tipo de cáncer más detectado** después de la leucemia.

Sin embargo, a pesar de que se trata de **un cáncer frecuente entre los niños**, se ha observado que su incidencia aumenta progresivamente con la edad en los adultos, hasta alcanzar su **máxima incidencia entre la sexta y la séptima década** de la vida.

PUBLICIDAD



Se estima que, en la actualidad, **en España hay alrededor de 20.000 personas que padecen algún tipo de tumor cerebral**, clasificado como:

- **Tumor primario**, aquel que se origina directamente en el cerebro
- O como **tumor metastásico**, originado en otras partes del cuerpo, pero que se ha diseminado al cerebro.

Los tumores cerebrales son uno de los grandes retos de la medicina / FOTO DE NATIONAL CANCER INSTITUTE EN UNSPLASH

Principales señales de la presencia de un tumor cerebral

Aunque, como ya **hemos visto por los datos**, estamos hablando de tumores que no son muy frecuentes, sí es cierto que cuando aparecen tienen un alto impacto en la vida de las personas que los padecen.

Y el problema es que al estar situados en el cerebro los síntomas que provocan son graves:

- Trastornos del comportamiento.
- Crisis epilépticas.
- Vómitos.
- **Alteraciones visuales.**
- Fiebre.
- Fatiga.
- Dolores de cabeza.

Además de estos signos, los neurólogos estiman que:

- El 80% de los pacientes con un tumor cerebral sufrirán disfunción cognitiva
- El 78% problemas motores
- El 37% disfunción en el control de esfínteres.

Y como explica la **doctora Berta de Andrés**, Coordinadora de la **Sección de Neurofisioterapia de la Sociedad Española de Neurología**.

- “Aunque los **principales síntomas asociados al cáncer cerebral** dependen de la localización del tumor y de la posible inflamación del mismo, otros estarán relacionados con los efectos secundarios de la neurocirugía, la quimioterapia, la radiación u otros fármacos empleados para su tratamiento. Y todo ello, repercutirá en la autonomía y calidad de vida de la persona que lo sufre”.

Neurorrehabilitación, una esperanza para el paciente con tumor cerebral / FOTO DE IVAN SAMKOV:
[HTTPS://WWW.PEXELS.COM/ES-ES/FOTO/RESFRIADO-SANO-GENTE-MUJER-6436258/](https://www.pexels.com/es-es/foto/resfriado-sano-gente-mujer-6436258/)

Aumento de la supervivencia

La **supervivencia a los cinco años** del diagnóstico ha pasado, en los últimos tiempos, **de un 24% a más del 35%**, según datos actuales de la **Sociedad Americana de Oncología Médica**.

Además, el tratamiento sistémico han minimizado las secuelas.

Y todo ello se debe a los grandes desarrollos realizados en los últimos tiempos, sobre todo en forma de:

- Avances en los tratamientos locales
- Nuevas técnicas quirúrgicas
- Nuevas técnicas de neuroimagen
- Radioterapia.

En otras palabras, se **ha aumentado la supervivencia más del 10% en términos absolutos**, algo que quizá puede parecer insignificante año a año, pero

- "Si consideramos que cada doce meses se diagnostican en España más de 3.500 casos de estos tumores, el número de pacientes que se beneficia de las mejoras en el tratamiento puede ser muy significativo", explican desde la [Sociedad Española de Oncología Médica](#).

Controlar síntomas para mejorar la calidad de vida

Pero **no solo hablamos de supervivencia o incluso de curación** (en más del 90% de casos de algunos tipos de tumores cerebrales).

Estamos hablando también de intentar conseguir que las personas que los padecen puedan obtener **la mejor calidad de vida posible controlando adecuadamente los síntomas**, explican desde la SEN.

"Puesto que es común que se desarrollen

- **Dificultades en el movimiento**
- **En la orientación espacial**
- **Apraxia**
- **Heminegligencia**
- **Déficits sensoriales,**
- **En el equilibrio**
- **En la coordinación**

os tumores cerebrales suponen aproximadamente el 2% de todos los cánceres diagnosticados en adultos.

Neurorrehabilitación, clave

Por todo lo visto en cuanto a síntomas, se entiende fácil que las últimas investigaciones apuntan a que **el 80% de las personas que sufren un tumor cerebral requieren neurorrehabilitación**", apunta la neuróloga.

- "Sin embargo, tradicionalmente, a estas personas se les ha excluido de los servicios de rehabilitación a pesar de que, cuando hablamos de cáncer en general, se estima que **el ejercicio terapéutico**, tanto tras el diagnóstico como la posterior supervivencia libre de enfermedad, **reduce la mortalidad un 59%**".

Pero, a pesar de que **los estudios científicos cada vez apoyan más la neurorrehabilitación que trate el deterioro funcional y/o la disfunción** relacionada con los tratamientos oncológicos, según el último trabajo realizado en 2022, las personas con cáncer cerebral presentan unos niveles de actividad bajos respecto a las recomendaciones del **Consenso Internacional Multidisciplinar sobre Ejercicio en Supervivientes de Cáncer de 2019**.

Y es que este tipo de **rehabilitación neurológica permite prevenir complicaciones** y preservar o mejorar la calidad de vida.

Concretamente desde la neurofisioterapia y a través del ejercicio terapéutico, tal y

como explica Berta de Andrés:

TE PUEDE INTERESAR:

| | | | |
|--|--|---|---|
| <p>1</p> <p>Qué avances hay en el tratamiento del cáncer de mama y cuántos tipos hay</p> | <p>1</p> <p>¿Qué es la enfermedad hepática provocada por el alcohol, que casi siempre descubrimos tarde?</p> | <p>1</p> <p>¿Son las bebidas vegetales una buena alternativa a los lácteos si queremos adelgazar?</p> | <p>1</p> <p>Exámenes de la Consejos de la psicología el posible emocional</p> |
|--|--|---|---|

- "Se tratarán, de forma individualizada, aquellas posibles complicaciones derivadas de una posible menor movilidad
- Se prevendrán caídas por el desacondicionamiento y/o los déficits de equilibrio
- Se incidirá sobre el dolor
- Se trabajará para disminuir la fatiga (la cual aparece en el 80% de los casos que se tratan con radioterapia)
- Se enseñarán estrategias de movimiento compensatorias cuando así se requiera".

"En cualquier caso, la neurofisioterapia y el resto de los agentes del equipo de Neurorrehabilitación deberán adaptarse a las condiciones de la persona, su familia y su entorno particular con el fin de planificar los objetivos terapéuticos. Y, para eso, es necesaria una **atención multidisciplinar** y una derivación eficaz aun cuando se está al inicio del proceso y tras el diagnóstico".

TEMAS Oncología - neurología - Responde el doctor - fisioterapia

INICIO ([HTTPS://UMEC.COM.AR/](https://umec.com.ar/))

SERVICIOS PARA EVENTOS ([HTTPS://UMEC.COM.AR/EMERGENCIAS/](https://umec.com.ar/emergencias/))

CAPACITACIONES ([HTTPS://UMEC.COM.AR/CURSOS/](https://umec.com.ar/cursos/))

CUIDADORES ([HTTPS://UMEC.COM.AR/CUIDADORES-DOMICILIARIOS-ACOMPANANTE-TERAPEUTICO/](https://umec.com.ar/cuidadores-domiciliarios-acompanante-terapeutico/))

(https://umec.com.ar)
NUESTRA HISTORIA ([HTTPS://UMEC.COM.AR/NOSOTROS/](https://umec.com.ar/nosotros/))

NOTICIAS ([HTTPS://UMEC.COM.AR/NOTICIAS/](https://umec.com.ar/noticias/))

PRESUPUESTOS EVENTOS ([HTTPS://UMEC.COM.AR/PRESUPUESTO-PARA-EVENTOS/](https://umec.com.ar/presupuesto-para-eventos/))

CONTACTENOS ([HTTPS://UMEC.COM.AR/CONTACTENOS/](https://umec.com.ar/contactenos/))

NEURORREHABILITACIÓN: LA NUEVA PALABRA CLAVE PARA LA CALIDAD DE VIDA EN LOS TUMORES CEREBRALES

📅 7 de junio de 2023 | UMEC-Argentina (<https://umec.com.ar/author/umec-argentina/>)

| Estamos Informados (<https://umec.com.ar/estamos-informados/noticias/>) | Salud

(<https://umec.com.ar/estamos-informados/salud/>)

Existen más de 120 tipos de tumores cerebrales y cada año se diagnostican (<https://rc-pro.prensaiberica.es/vida-y-estilo/salud/guia/2023/02/03/cancer-segunda-causa-muerte-espana-82384370.html>) más de 5.000 nuevos casos en España según datos de la Sociedad Española de Neurología (SEN) (<https://www.sen.es/institucional/estructura/que-es-la-sen>).

Además, los especialistas subrayan que, a lo largo de los últimos años, se ha observado como el número de estos tumores se incrementa año tras año.

Entre las causas de este aumento desde la SEN señalan dos:

INICIO ([HTTPS://UMEC.COM.AR/](https://umec.com.ar/))

1. Por un lado, la mejora de las técnicas de imagen, que ha permitido perfeccionar su

SÍMBOLO PARA EMERGENCIAS ([HTTPS://UMEC.COM.AR/EMERGENCIAS/](https://umec.com.ar/emergencias/))

2. Por otro, el progresivo envejecimiento ([https://www.lne.es/salud/guia/2023/05/28/entrenar-](https://www.lne.es/salud/guia/2023/05/28/entrenar-miedo-ejercicio-fisico-adeecuado-mayores-87923585.html)

CAPACITACIONES ([HTTPS://UMEC.COM.AR/CURSOS/](https://umec.com.ar/cursos/))

miedo-ejercicio-fisico-adeecuado-mayores-87923585.html) de la población.

CUIDADORES ([HTTPS://UMEC.COM.AR/CUIDADORES-DOMICILIARIOS-ACOMPANANTE-TERAPEUTICO/](https://umec.com.ar/cuidadores-domiciliarios-acompanante-terapeutico/))

Los tumores cerebrales suponen aproximadamente:

NUESTRA HISTORIA ([HTTPS://UMEC.COM.AR/NOSOTROS/](https://umec.com.ar/nosotros/))

- El 2% de todos los cánceres diagnosticados en adultos

NOTICIAS DE LOS DIAGNOSTICADOS EN NOTICIAS.

Reseñas de los padres de niños con cáncer, durante la estadística pediátrica en el segundo tipo de

cáncer más detectado después de la leucemia.

CONTACTENOS ([HTTPS://UMEC.COM.AR/CONTACTENOS/](https://umec.com.ar/contactenos/))

Sin embargo, a pesar de que se trata de un cáncer frecuente entre los niños, se ha observado que su incidencia aumenta progresivamente con la edad en los adultos, hasta alcanzar su máxima incidencia entre la sexta y la séptima década de la vida.

Se estima que, en la actualidad, en España hay alrededor de 20.000 personas que padecen algún tipo de tumor cerebral, clasificado como:

- Tumor primario, aquel que se origina directamente en el cerebro
- O como tumor metastásico, originado en otras partes del cuerpo, pero que se ha diseminado al cerebro.

Los tumores cerebrales son uno de los grandes retos de la medicina Foto de National Cancer Institute en Unsplash

Aunque, como ya hemos visto por los datos (<https://rc-pro.prensaiberica.es/vida-y-estilo/salud/guia/2023/02/04/dia-mundial-cancer-seran-tumores-82240971.html>), estamos hablando de tumores que no son muy frecuentes, sí es cierto que cuando aparecen tienen un alto impacto en la vida de las personas que los padecen.

Y el problema es que al estar situados en el cerebro los síntomas que provocan son graves:

- Trastornos del comportamiento.
- Crisis epilépticas.
- Vómitos.
- Alteraciones visuales (<https://www.lne.es/salud/guia/2023/03/01/ves-moscas-volantes-llaman-miodesopsias-83877734.html>).
- Fiebre.
- Fatiga.
- Dolores de cabeza.

Además de estos signos, los neurólogos estiman que:

- El 80% de los pacientes con un tumor cerebral sufrirán disfunción cognitiva
- El 78% problemas motores
- El 37% disfunción en el control de esfínteres.

INICIO (HTTPS://UMEC.COM.AR/)

Y como explica la doctora Berta de Andrés, Coordinadora de la Sección de Neurofisioterapia de la Sociedad Española de Neurología (https://www.sen.es/).

“Aunque los principales síntomas asociados al cáncer cerebral (https://rc-

pro.prensaiberica.es/vida-y-estilo/salud/guia/2022/07/19/cancer-cabeza-cuello-descubrir-

CUIDADORES (HTTPS://UMEC.COM.AR/CUIDADORES-DOMICILIARIOS-ACOMPANANTE-TERAPEUTICO/

tiempo/68206576.html) dependen de la localización del tumor y de la posible inflamación

NUESTRAS (https://umec.com.ar) de los efectos secundarios de la neurocirugía, la

quimioterapia, la radiación u otros fármacos empleados para su tratamiento. Y todo ello,

NOTICIAS (HTTPS://UMEC.COM.AR/NOTICIAS/)

repercutirá en la autonomía y calidad de vida de la persona que lo sufre”.

PRESUPUESTOS EVENTOS (HTTPS://UMEC.COM.AR/PRESUPUESTO-PARA-EVENTOS/)

CONTÁCTENOS (HTTPS://UMEC.COM.AR/CONTACTENOS/)

Neurorrehabilitación, una esperanza para el paciente con tumor cerebral Foto de Ivan

Samkov: <https://www.pexels.com/es-es/foto/resfriado-sano-gente-mujer-6436258/>

La supervivencia a los cinco años del diagnóstico ha pasado, en los últimos tiempos, de un 24% a más del 35%, según datos actuales de la Sociedad Americana de Oncología Médica (<https://www.asco.org/>).

Además, el tratamiento sistémico han minimizado las secuelas.

Y todo ello se debe a los grandes desarrollos realizados en los últimos tiempos, sobre todo en forma de:

- Avances en los tratamientos locales
- Nuevas técnicas quirúrgicas
- Nuevas técnicas de neuroimagen
- Radioterapia.

En otras palabras, se ha aumentado la supervivencia más del 10% en términos absolutos, algo que quizá puede parecer insignificante año a año, pero

- «Si consideramos que cada doce meses se diagnostican en España más de 3.500 casos de estos tumores, el número de pacientes que se beneficia de las mejoras en el tratamiento puede ser muy significativo», explican desde la Sociedad Española de Oncología Médica (<https://seom.org/informacion-sobre-el-cancer/info-tipos-cancer>).

Pero no solo hablamos de supervivencia o incluso de curación (en más del 90% de casos de algunos tipos de tumores cerebrales).

Estamos hablando también de intentar conseguir que las personas que los padecen puedan obtener la mejor calidad de vida posible controlando adecuadamente los síntomas, explican desde la SEN.

“Puesto que es común que se desarrollen

- Dificultades en el movimiento
- En la orientación espacial
- Apraxia
- Heminegligencia
- Déficits sensoriales,

INICIO (HTTPS://UMEC.COM.AR/)

• En el equilibrio

SERVICIOS DE EMERGENCIAS (HTTPS://UMEC.COM.AR/EMERGENCIAS/)

CAPACITACIONES (HTTPS://UMEC.COM.AR/CURSOS/)

OSIÓNDONES (HTTPS://UMEC.COM.AR/OSIÓNDONES/)

diagnósticos en adultos (https://umec.com.ar)

NUESTRA HISTORIA (HTTPS://UMEC.COM.AR/NOSOTROS/)

NOTICIAS (HTTPS://UMEC.COM.AR/NOTICIAS/)

Por todo lo visto en cuanto a síntomas, se entiende fácil que las últimas investigaciones PRESUPUESTOS EVENTOS (HTTPS://UMEC.COM.AR/PRESUPUESTO-PARA-EVENTOS/) apuntan a que el 80% de las personas que sufren un tumor cerebral requieren

CONTRA REHABILITACIÓN? (HTTPS://UMEC.COM.AR/CONTRA REHABILITACIÓN/)

- “Sin embargo, tradicionalmente, a estas personas se les ha excluido de los servicios de rehabilitación a pesar de que, cuando hablamos de cáncer en general, se estima que el ejercicio terapéutico, tanto tras el diagnóstico como la posterior supervivencia libre de enfermedad, reduce la mortalidad un 59%”.

Pero, a pesar de que los estudios científicos cada vez apoyan más la neurorrehabilitación que trate el deterioro funcional y/o la disfunción relacionada con los tratamientos oncológicos, según el último trabajo realizado en 2022, las personas con cáncer cerebral presentan unos niveles de actividad bajos respecto a las recomendaciones del Consenso Internacional Multidisciplinar sobre Ejercicio en Supervivientes de Cáncer de 2019 (https://journals.lww.com/acsm-msse/fulltext/2019/11000/Exercise_Guidelines_for_Cancer_Survivors_.23.aspx).

Y es que este tipo de rehabilitación neurológica permite prevenir complicaciones y preservar o mejorar la calidad de vida.

Concretamente desde la neurofisioterapia y a través del ejercicio terapéutico, tal y como explica Berta de Andrés:

TE PUEDE INTERESAR:

1

Qué avances hay en el tratamiento del cáncer de mama y cuántos tipos hay

1

¿Qué es la enfermedad hepática provocada por el alcohol, que casi siempre descubrimos tarde?

1

¿Son las bebidas vegetales una buena alternativa a los lácteos si queremos adelgazar?

1

Exámenes de la EvAU: Consejos de la psicóloga para vencer el posible descontrol emocional

1

El melanoma también puede aparecer en tus pies: ¿cómo protegerlos del sol?

[webconsultas.com](https://www.webconsultas.com)

Día Internacional de los Tumores Cerebrales: neurorrehabilitación vital

Eva Salabert

5-7 minutos

El envejecimiento de la población y los avances en las técnicas de imagen han conducido a un aumento en el [diagnóstico de los tumores cerebrales](#), de los que cada año se detectan en España más de 5.000 nuevos casos, según datos proporcionados por la [Sociedad Española de Neurología \(SEN\)](#) con motivo del **Día Internacional de los Tumores Cerebrales** que tiene lugar cada 8 de junio.

Los expertos de la SEN han informado de que en los últimos años se está observando un aumento en el número de casos, que atribuyen a que las técnicas de imagen han mejorado y esto permite perfeccionar el diagnóstico de este tipo de cáncer y a que, aunque estos tumores tienen un **pico de incidencia en la edad pediátrica**, también aumentan progresivamente a medida que los adultos envejecen, llegando a su máxima incidencia entre la sexta y la séptima década de la vida.

Actualmente, se estima que en nuestro país unas 20.000 personas padecen algún tipo de tumor cerebral –un concepto bajo el que se engloban 120 tipos de tumores del sistema nervioso–, que puede ser o bien un tumor primario, es decir, que se ha originado en el cerebro, o metastásico, lo que significa que su origen está en otra parte del organismo y se ha

propagado al cerebro.

El 15% de los cánceres pediátricos son tumores cerebrales

Alrededor del 2% de todos los cánceres diagnosticados en adultos y el 15% de los diagnosticados en niños son tumores cerebrales, lo que significa que se trata del **segundo tipo de cáncer más común en la población pediátrica** después de la [leucemia](#). Los [síntomas de un tumor cerebral](#) más comunes son las alteraciones del comportamiento, las [crisis epilépticas](#), los vómitos, los trastornos visuales, la fiebre, la fatiga o el [dolor de cabeza](#). Otros problemas graves asociados a esta enfermedad son la disfunción cognitiva (en el 80% de los afectados), la disfunción motora (en el 78%) y la disfunción en el control de esfínteres (en el 37%).

“Cuando hablamos de cáncer en general, se estima que el ejercicio terapéutico tanto tras el diagnóstico como la posterior supervivencia libre de enfermedad reduce la mortalidad un 59%”

“Aunque los principales síntomas asociados al cáncer cerebral dependen de la localización del tumor y de la posible inflamación del mismo, otros estarán relacionados con los **efectos secundarios** de la neurocirugía, la [quimioterapia](#), la [radiación](#) u otros fármacos empleados para su tratamiento. Y todo ello repercutirá en la autonomía y calidad de vida de la persona que lo sufre”, explica **Berta de Andrés**, Coordinadora de la Sección de Neurofisioterapia de la Sociedad Española de Neurología.

La actividad física, clave en la recuperación del tumor cerebral

Algunos tipos de tumores cerebrales llegan a tener una **tasa de curación de más del 90%**. Pero desde la SEN se recuerda que el objetivo del [tratamiento de los tumores cerebrales](#) no debe centrarse únicamente en el control de la enfermedad, sino que es necesario intentar conseguir que las personas que los padecen consigan la mejor calidad de vida posible gracias a un adecuado control de los síntomas.

“Es, por lo tanto, bastante frecuente que personas con tumores cerebrales presenten múltiples síntomas neurológicos y complicaciones sistémicas. Y todos deben ser tratados y reconocidos de forma adecuada”, señala Berta de Andrés.

“Puesto que es común que se desarrollen dificultades en el movimiento, en la orientación espacial, apraxia, heminegligencia, déficits sensoriales, en el equilibrio o en la coordinación, las últimas investigaciones apuntan a que el 80% de las personas que los sufren requieren **Neurorehabilitación**. Sin embargo, tradicionalmente, a estas personas se les ha excluido de los servicios de rehabilitación a pesar de que, cuando hablamos de cáncer en general, se estima que el ejercicio terapéutico tanto tras el diagnóstico como la posterior supervivencia libre de enfermedad reduce la mortalidad un 59%”.

Desde la SEN destacan que según el último trabajo realizado en 2022, las personas con cáncer cerebral presentan unos **niveles de actividad bajos** respecto a las recomendaciones del [Consenso Internacional Multidisciplinar sobre Ejercicio en Supervivientes de Cáncer de 2019](#), a pesar de que los estudios científicos apoyan cada vez más la Neurorehabilitación que trate el deterioro funcional o la disfunción relacionada con los tratamientos oncológicos.

En este sentido, consideran que la Neurorehabilitación en

general y la Neurofisioterapia en particular, se deben centrar la prevención de complicaciones y en mejorar las disfunciones motoras con el objetivo de preservar o mejorar la calidad de vida de los pacientes. “Concretamente desde la Neurofisioterapia y a través del **ejercicio terapéutico** se tratará, de forma individualizada, aquellas posibles complicaciones derivadas de una posible menor movilidad, se prevendrán caídas por el desacondicionamiento o los déficits de equilibrio, se incidirá sobre el dolor, se trabajará para disminuir la fatiga (la cual aparece en el 80% de los casos que se tratan con radioterapia) y se enseñarán estrategias de movimiento compensatorias cuando así se requiera”, explica Berta de Andrés.

“En cualquier caso, la Neurofisioterapia y el resto de agentes del equipo de Neurorrehabilitación deberán adaptarse a las condiciones de la persona, su familia y su entorno particular con el fin de planificar los objetivos terapéuticos. Y, para eso, es necesaria una atención multidisciplinar y una derivación eficaz aun cuando se está al inicio del proceso y tras el diagnóstico”.

Fuente: Sociedad Española de Neurología (SEN)