



NEUROLOGÍA

# Llegan las heladas: este es el drama real de los accidentes de tráfico y sus secuelas permanentes

El 5% de los que han sufrido un siniestro en carretera acaban teniendo secuelas neurológicas graves, de por vida, como lesiones medulares o daño cerebral



Rebeca Gil

30.11.23 | 15:08 | **Actualizado a las 17:26**



El 85% de las víctimas de accidentes de tráfico sufren graves secuelas neurológicas. / SEPA

PUBLICIDAD

**A** veces reducimos las consecuencias de los **accidentes en carretera** a una

mera cifra de muertos. Pero la tragedia es mucho más amplia. Sobre todo si tenemos en cuenta que **más de un 5% de los siniestrados acaban teniendo secuelas neurológicas graves, de por vida.**

## RELACIONADAS

Neuroprótesis: cómo devolverle el habla a alguien con parálisis cerebral que la ha perdido

Enfermedades neurológicas: cuáles son, cómo nos afectan y cómo mantener un cerebro saludable

¿Qué es y como nos afecta la poco conocida enfermedad de Huntington, o "Baile de San Vito"?

Los datos aportados por la [Dirección General de Tráfico \(DGT\)](#) señalan que, en el último año, cerca de **130.000 personas se vieron involucradas en un accidente de tráfico**, de los cuales casi **1.800 fallecieron** y más de **8.500 necesitaron de hospitalización** superior a veinticuatro horas.

Pues bien, **de todos los accidentados** que tuvieron que ingresar en un hospital como consecuencia de estos accidentes, **el 85% sufrieron secuelas permanentes de carácter grave, como lesiones medulares o daño cerebral**, entre otras, según los datos que maneja la [Sociedad Española de Neurología](#).

El traumatismo craneoencefálico por accidente supone el 60% de los casos de daño cerebral adquirido. / ADOBE STOCK.

Además, esta sociedad científica estima que, aproximadamente, el 5% de los nuevos casos de **lesión medular debido a un traumatismo** se producen en accidentes de tráfico.

Por su parte, el **traumatismo craneoencefálico** por accidente supone el 60% de los casos de daño cerebral adquirido, siendo la **principal causa de discapacidad en jóvenes**.

Y aunque es cierto que las campañas preventivas puestas en marcha por la DGT desde hace unos años han logrado reducir los **accidentes de tráfico**, lo cierto es que estos **siguen siendo la octava causa de muerte a nivel global y la primera en el grupo de edad entre 5 y 29 años**.

## Los neurólogos advierten sobre el peligro de los patinetes eléctricos

Cuando hablamos de accidentes de tráfico entendemos  **siniestros en los que están implicados automóviles, motos o bicicletas**. Pero en los últimos tiempos otro elemento a irrumpido en la movilidad de pueblos y ciudades: el **patinete eléctrico**.

De hecho, los expertos en [neurología](#) de la SEN quieren poner el foco en el **preocupante incremento de traumatismos craneoencefálicos por accidentes con patinetes eléctricos**, sobre todo entre la población pediátrica, por su uso sin caso.

Los neurólogos advierten sobre el peligro de usar patinete sin casco. / FERRAN NADEU

No se trata de un problema menor porque según los datos que aportan los

neurólogos, **alrededor del 34% de los traumatismos craneoencefálicos entre menores de edad se deben al uso del patinete eléctrico.**

Y, tal y como apuntaba un reciente estudio del [Hospital Sant Joan de Déu de Barcelona](#), en los últimos años, se han detectado un 40% más de accidentes de niños en patinete eléctrico, lo que ha hecho que los casos de traumatismos craneoencefálicos atendidos en los servicios de urgencias asociados a estos siniestros se hayan disparado un 27,5%.

## La importancia de la neurofisioterapia en el tratamiento

Explica **Selma Peláez, Coordinadora de la Sección de Neurofisioterapia** de la Sociedad Española de Neurología:

- “Es necesario **poner el foco en la prevención** de los accidentes de tráfico para evitar tanto las pérdidas de vidas como la discapacidad en los supervivientes, pero también es indiscutible la necesidad de **prestar atención y asistencia a las personas con secuelas permanentes**”,

Precisamente para atender a estos pacientes con secuelas, añade la doctora:

- “Es imprescindible que las víctimas de accidentes de tráfico que sufren un daño cerebral o una lesión medular reciban un **tratamiento específico de neurofisioterapia de forma precoz e intensiva**”.

La neurofisioterapia es esencial en el tratamiento de las lesiones cerebrales. / ADOBE STOCK.

Este tipo de tratamientos no es otra cosa que **fisioterapia especializada en el ámbito neurológico**.

**TE PUEDE INTERESAR:**

**DÍA MUNDIAL DEL NIÑO PREMATURO**

Ser padres de un bebé prematuro: del miedo y la incertidumbre a la esperanza

**DÍA MUNDIAL DEL CÁNCER DE PÁNCREAS**

Cáncer de páncreas: lo que hay que saber de esta temida enfermedad, que ataca sin avisar

**NUTRICIÓN**

Boniato, el dulce alimento que mejora la resistencia y ayuda en la pérdida de peso

1. Los especialistas **estudian qué tipo de daños** ha provocado el accidente de tráfico **en el sistema nervioso**
2. Determinar **qué funciones (sensitivas, de movimiento...) han sido afectadas**.
3. Una vez determinada la afectación se inicia el tratamiento que tiene por objetivo **“minimizar las secuelas** que puedan conllevar una merma en su autonomía y calidad de vida”, además de **prevenir posibles complicaciones** derivadas de estas lesiones.

“Y dicho abordaje deberá tener un enfoque individualizado y basado en el ejercicio terapéutico, siempre teniendo en cuenta las preferencias y objetivos de la persona afectada, así como los condicionantes familiares y de su entorno de forma que se establezca un **plan neurorrehabilitador integral y personalizado**”.

# Radar de Conxo   Concertos na Azotea   Romero Donallo   Embargo por IBI



VIDA Y ESTILO > **GUÍA**   SALUD   CUIDAMOS TU SALUD   DIETAS   FITNESS

NEUROLOGÍA

## Llegan las heladas: este es el drama real de los accidentes de tráfico y sus secuelas permanentes

El 5% de los que han sufrido un siniestro en carretera acaban teniendo secuelas neurológicas graves, de por vida, como lesiones medulares o daño cerebral



Rebeca Gil

30·11·23 | 15:08 | Actualizado a las 17:26



El 85% de las víctimas de accidentes de tráfico sufren graves secuelas neurológicas. / SEPA

PUBLICIDAD

**A** veces reducimos las consecuencias de los **accidentes en carretera** a una

mera cifra de muertos. Pero la tragedia es mucho más amplia. Sobre todo si tenemos en cuenta que más de un **5% de los siniestrados acaban teniendo secuelas neurológicas graves, de por vida.**

## RELACIONADAS

Neuroprótesis: cómo devolverle el habla a alguien con parálisis cerebral que la ha perdido

Enfermedades neurológicas: cuáles son, cómo nos afectan y cómo mantener un cerebro saludable

¿Qué es y como nos afecta la poco conocida enfermedad de Huntington, o "Baile de San Vito"?

Los datos aportados por la **Dirección General de Tráfico (DGT)** señalan que, en el último año, cerca de **130.000 personas se vieron involucradas en un accidente de tráfico**, de los cuales casi **1.800 fallecieron** y más de **8.500 necesitaron de hospitalización** superior a veinticuatro horas.

Pues bien, **de todos los accidentados** que tuvieron que ingresar en un hospital como consecuencia de estos accidentes, **el 85% sufrieron secuelas permanentes de carácter grave, como lesiones medulares o daño cerebral**, entre otras, según los datos que maneja la **Sociedad Española de Neurología**.

El traumatismo craneoencefálico por accidente supone el 60% de los casos de daño cerebral adquirido. / ADOBE STOCK.

Además, esta sociedad científica estima que, aproximadamente, el 5% de los nuevos casos de **lesión medular debido a un traumatismo** se producen en accidentes de tráfico.

Por su parte, el **traumatismo craneoencefálico** por accidente supone el 60% de los casos de daño cerebral adquirido, siendo la **principal causa de discapacidad en jóvenes**.

Y aunque es cierto que las campañas preventivas puestas en marcha por la DGT desde hace unos años han logrado reducir los **accidentes de tráfico**, lo cierto es que estos **siguen siendo la octava causa de muerte a nivel global y la primera en el grupo de edad entre 5 y 29 años**.

## Los neurólogos advierten sobre el peligro de los patinetes eléctricos

Cuando hablamos de accidentes de tráfico entendemos  **siniestros en los que están implicados automóviles, motos o bicicletas**. Pero en los últimos tiempos otro elemento a irrumpido en la movilidad de pueblos y ciudades: el **patinete eléctrico**.

De hecho, los expertos en **neurología** de la SEN quieren poner el foco en el **preocupante incremento de traumatismos craneoencefálicos por accidentes con patinetes eléctricos**, sobre todo entre la población pediátrica, por su uso sin caso.

Los neurólogos advierten sobre el peligro de usar patinete sin casco. / FERRAN NADEU

No se trata de un problema menor porque según los datos que aportan los



neurólogos, **alrededor del 34% de los traumatismos craneoencefálicos entre menores de edad se deben al uso del patinete eléctrico.**

Y, tal y como apuntaba un reciente estudio del **Hospital Sant Joan de Déu de Barcelona**, en los últimos años, se han detectado un 40% más de accidentes de niños en patinete eléctrico, lo que ha hecho que los casos de traumatismos craneoencefálicos atendidos en los servicios de urgencias asociados a estos siniestros se hayan disparado un 27,5%.

## **La importancia de la neurofisioterapia en el tratamiento**

Explica **Selma Peláez, Coordinadora de la Sección de Neurofisioterapia** de la Sociedad Española de Neurología:

- “Es necesario **poner el foco en la prevención** de los accidentes de tráfico para evitar tanto las pérdidas de vidas como la discapacidad en los supervivientes, pero también es indiscutible la necesidad de **prestar atención y asistencia a las personas con secuelas permanentes**”,

Precisamente para atender a estos pacientes con secuelas, añade la doctora:

- “Es imprescindible que las víctimas de accidentes de tráfico que sufren un daño cerebral o una lesión medular reciban un **tratamiento específico de neurofisioterapia de forma precoz e intensiva**”.

La neurofisioterapia es esencial en el tratamiento de las lesiones cerebrales. / ADOBE STOCK.

Este tipo de tratamientos no es otra cosa que **fisioterapia especializada en el ámbito neurológico**.

**TE PUEDE INTERESAR:**

**DÍA MUNDIAL DEL NIÑO PREMATURO**

Ser padres de un bebé prematuro: del miedo y la incertidumbre a la esperanza

**DÍA MUNDIAL DEL CÁNCER DE PÁNCREAS**

Cáncer de páncreas: lo que hay que saber de esta temida enfermedad, que ataca sin avisar

**NUTRICIÓN**

Boniato, el dulce alimento que mejora la resistencia y ayuda en la pérdida de peso

1. Los especialistas **estudian qué tipo de daños** ha provocado el accidente de tráfico **en el sistema nervioso**
2. Determinar **qué funciones (sensitivas, de movimiento...) han sido afectadas**.
3. Una vez determinada la afectación se inicia el tratamiento que tiene por objetivo **“minimizar las secuelas** que puedan conllevar una merma en su autonomía y calidad de vida”, además de **prevenir posibles complicaciones** derivadas de estas lesiones.

“Y dicho abordaje deberá tener un enfoque individualizado y basado en el ejercicio terapéutico, siempre teniendo en cuenta las preferencias y objetivos de la persona afectada, así como los condicionantes familiares y de su entorno de forma que se

establezca un **plan neurorrehabilitador integral y personalizado**".

TEMAS accidentes 2023 - Tráfico - Salud - Neurología



NEUROLOGÍA

## Llegan las heladas: este es el drama real de los accidentes de tráfico y sus secuelas permanentes

El 5% de los que han sufrido un siniestro en carretera acaban teniendo secuelas neurológicas graves, de por vida, como lesiones medulares o daño cerebral



Rebeca Gil

30-11-23 | 15:07



El 85% de las víctimas de accidentes de tráfico sufren graves secuelas neurológicas. / SEPA

PUBLICIDAD

A veces reducimos las consecuencias de los **accidentes en carretera** a una mera cifra de muertos. Pero la tragedia es mucho más amplia. Sobre todo si tenemos en cuenta que más de un **5% de los siniestrados acaban teniendo secuelas neurológicas graves, de por vida.**

### RELACIONADAS

Neuroprótesis: cómo devolverle el habla a alguien con parálisis cerebral que la ha perdido

Enfermedades neurológicas: cuáles son, cómo nos afectan y cómo mantener un cerebro saludable

¿Qué es y como nos afecta la poco conocida enfermedad de Huntington, o "Baile de San Vito"?

Los datos aportados por la **Dirección General de Tráfico (DGT)** señalan que, en el último año, cerca de **130.000 personas se vieron involucradas en un accidente de tráfico**, de los cuales casi **1.800 fallecieron** y más de **8.500 necesitaron de hospitalización superior a veinticuatro horas.**

Pues bien, **de todos los accidentados** que tuvieron que ingresar en un hospital como consecuencia de estos accidentes, **el 85% sufrieron secuelas permanentes de carácter grave, como lesiones medulares o daño cerebral**, entre otras, según los datos que maneja la **Sociedad Española de Neurología.**

Med+ **LLÉVATE 4 ENTRADAS PARA EL ESPECTÁCULO MIKECRACK EN VIVO**

Ahora con tu suscripción Semestral a Contenidos Web, consigue gratis 4 entradas para Mikecrack y la SuperArma Secreta el sábado 16 de diciembre en Vila-Real

**19,99€ / 6 meses** [Suscribirme](#)

Hasta fin de existencias.

El traumatismo craneoencefálico por accidente supone el 60% de los casos de daño cerebral adquirido. / ADOBE STOCK.

Además, esta sociedad científica estima que, aproximadamente, el 5% de los nuevos casos de **lesión medular debido a un traumatismo** se producen en accidentes de tráfico.

Por su parte, el **traumatismo craneoencefálico** por accidente supone el 60% de los casos de daño cerebral adquirido, siendo la **principal causa de discapacidad en jóvenes**.

Y aunque es cierto que las campañas preventivas puestas en marcha por la DGT desde hace unos años han logrado reducir los **accidentes de tráfico**, lo cierto es que estos **siguen siendo la octava causa de muerte a nivel global y la primera en el grupo de edad entre 5 y 29 años**.

### Los neurólogos advierten sobre el peligro de los patinetes eléctricos

Cuando hablamos de accidentes de tráfico entendemos **sinistros en los que están implicados automóviles, motos o bicicletas**. Pero en los últimos tiempos otro elemento a irrumpido en la movilidad de pueblos y ciudades: el **patinete eléctrico**.

De hecho, los expertos en **neurología** de la SEN quieren poner el foco en el **preocupante incremento de traumatismos craneoencefálicos por accidentes con patinetes eléctricos**, sobre todo entre la población pediátrica, por su uso sin caso.

Los neurólogos advierten sobre el peligro de usar patinete sin casco. / FERRAN NADEU

No se trata de un problema menor porque según los datos que aportan los neurólogos, **alrededor del 34% de los traumatismos craneoencefálicos entre menores de edad se deben al uso del patinete eléctrico**.

Y, tal y como apuntaba un reciente estudio del **Hospital Sant Joan de Déu de Barcelona**, en los últimos años, se han detectado un 40% más de accidentes de niños en patinete eléctrico, lo que ha hecho que los casos de traumatismos craneoencefálicos atendidos en los servicios de urgencias asociados a estos siniestros se hayan disparado un 27,5%.

### La importancia de la neurofisioterapia en el tratamiento

Explica **Selma Peláez, Coordinadora de la Sección de Neurofisioterapia** de la Sociedad Española de Neurología:

- "Es necesario **poner el foco en la prevención** de los accidentes de tráfico para evitar tanto las pérdidas de vidas como la discapacidad en los supervivientes, pero también es indiscutible la necesidad de **prestar atención y asistencia a las personas con secuelas permanentes**".

Precisamente para atender a estos pacientes con secuelas, añade la doctora:

- "Es imprescindible que las víctimas de accidentes de tráfico que sufren un daño cerebral o una lesión medular reciban

un **tratamiento específico de neurofisioterapia de forma precoz e intensiva**".

La neurofisioterapia es esencial en el tratamiento de las lesiones cerebrales. / ADOBE STOCK.

Este tipo de tratamientos no es otra cosa que **fisioterapia especializada en el ámbito neurológico**.

TE PUEDE INTERESAR:

<b>DIA MUNDIAL DEL NIÑO PREMATURO</b> Ser padres de un bebé prematuro: del miedo y la incertidumbre a la esperanza	<b>DIA MUNDIAL DEL CÁNCER DE PÁNCREAS</b> Cáncer de páncreas: lo que hay que saber de esta temida enfermedad, que ataca sin avisar	<b>NUTRICIÓN</b> Boniato, el dulce alimento que mejora la resistencia a la insulina y ayuda en la pérdida de peso
---	---	--

1. Los especialistas **estudian qué tipo de daños** ha provocado el accidente de tráfico **en el sistema nervioso**
2. Determinar **qué funciones (sensitivas, de movimiento...) han sido afectadas**.
3. Una vez determinada la afectación se inicia el tratamiento que tiene por objetivo **"minimizar las secuelas** que puedan conllevar una merma en su autonomía y calidad de vida", además de **prevenir posibles complicaciones** derivadas de estas lesiones.

"Y dicho abordaje deberá tener un enfoque individualizado y basado en el ejercicio terapéutico, siempre teniendo en cuenta las preferencias y objetivos de la persona afectada, así como los condicionantes familiares y de su entorno de forma que se establezca un **plan neurorrehabilitador integral y personalizado**".

**TEMAS** Accidentes - Tráfico - Salud - Neurología



NEUROLOGÍA

## Llegan las heladas: este es el drama real de los accidentes de tráfico y sus secuelas permanentes

El 5% de los que han sufrido un siniestro en carretera acaban teniendo secuelas neurológicas graves, de por vida, como lesiones medulares o daño cerebral



Rebeca Gil

30-11-23 | 15:08 | Actualizado a las 17:26



El 85% de las víctimas de accidentes de tráfico sufren graves secuelas neurológicas. / SEPA

PUBLICIDAD

A veces reducimos las consecuencias de los **accidentes en carretera** a una mera cifra de muertos. Pero la tragedia es mucho más amplia. Sobre todo si tenemos en cuenta que más de un 5% de los **siniestrados acaban teniendo secuelas neurológicas graves, de por vida.**

### RELACIONADAS

Neuroprótesis: cómo devolverle el habla a alguien con parálisis cerebral que la ha perdido

Enfermedades neurológicas: cuáles son, cómo nos afectan y cómo mantener un cerebro saludable

¿Qué es y como nos afecta la poco conocida enfermedad de Huntington, o "Baile de San Vito"?

Los datos aportados por la [Dirección General de Tráfico \(DGT\)](#) señalan que, en el último año, cerca de **130.000 personas se vieron involucradas en un accidente de tráfico**, de los cuales casi **1.800 fallecieron** y más de **8.500 necesitaron de hospitalización superior a veinticuatro horas.**

Pues bien, **de todos los accidentados** que tuvieron que ingresar en un hospital como consecuencia de estos accidentes, **el 85% sufrieron secuelas permanentes de carácter grave, como lesiones medulares o daño cerebral**, entre otras, según los datos que maneja la [Sociedad Española de Neurología](#).

**10Z (+)** VIAJA CON **TU SUSCRIPCIÓN**

<p>Anual 20% dto.</p> <p><b>84€</b> antes: 105€</p>	<p>Semestral 20% dto.</p> <p><b>44€</b> antes: 55€</p>	<p><b>+2</b> BILLETES DE REGALO</p>
---	--	---

**¡Lo quiero!**

El traumatismo craneoencefálico por accidente supone el 60% de los casos de daño cerebral adquirido. / ADOBE STOCK.

Además, esta sociedad científica estima que, aproximadamente, el 5% de los nuevos casos de **lesión medular debido a un traumatismo** se producen en accidentes de tráfico.

Por su parte, el **traumatismo craneoencefálico** por accidente supone el 60% de los casos de daño cerebral adquirido, siendo la **principal causa de discapacidad en jóvenes**.

Y aunque es cierto que las campañas preventivas puestas en marcha por la DGT desde hace unos años han logrado reducir los **accidentes de tráfico**, lo cierto es que estos **siguen siendo la octava causa de muerte a nivel global y la primera en el grupo de edad entre 5 y 29 años**.

### Los neurólogos advierten sobre el peligro de los patinetes eléctricos

Cuando hablamos de accidentes de tráfico entendemos **sinistros en los que están implicados automóviles, motos o bicicletas**. Pero en los últimos tiempos otro elemento a irrumpido en la movilidad de pueblos y ciudades: el **patinete eléctrico**.

De hecho, los expertos en **neurología** de la SEN quieren poner el foco en el **preocupante incremento de traumatismos craneoencefálicos por accidentes con patinetes eléctricos**, sobre todo entre la población pediátrica, por su uso sin caso.

Los neurólogos advierten sobre el peligro de usar patinete sin casco. / FERRAN NADEU

No se trata de un problema menor porque según los datos que aportan los neurólogos, **alrededor del 34% de los traumatismos craneoencefálicos entre menores de edad se deben al uso del patinete eléctrico**.

Y, tal y como apuntaba un reciente estudio del **Hospital Sant Joan de Déu de Barcelona**, en los últimos años, se han detectado un 40% más de accidentes de niños en patinete eléctrico, lo que ha hecho que los casos de traumatismos craneoencefálicos atendidos en los servicios de urgencias asociados a estos siniestros se hayan disparado un 27,5%.

### La importancia de la neurofisioterapia en el tratamiento

Explica **Selma Peláez, Coordinadora de la Sección de Neurofisioterapia** de la Sociedad Española de Neurología:

- "Es necesario **poner el foco en la prevención** de los accidentes de tráfico para evitar tanto las pérdidas de vidas como la discapacidad en los supervivientes, pero también es indiscutible la necesidad de **prestar atención y asistencia a las personas con secuelas permanentes**".

Precisamente para atender a estos pacientes con secuelas, añade la doctora:

- "Es imprescindible que las víctimas de accidentes de tráfico que sufren un daño cerebral o una lesión medular reciban



un **tratamiento específico de neurofisioterapia de forma precoz e intensiva**".

La neurofisioterapia es esencial en el tratamiento de las lesiones cerebrales. / ADOBE STOCK.

Este tipo de tratamientos no es otra cosa que **fisioterapia especializada en el ámbito neurológico**.



Consulta aquí todas las noticias de La Opinión de Zamora

TE PUEDE INTERESAR:

<p><b>DÍA MUNDIAL DEL NIÑO PREMATURO</b> Ser padres de un bebé prematuro: del miedo y la incertidumbre a la esperanza</p>	<p><b>DÍA MUNDIAL DEL CÁNCER DE PÁNCREAS</b> Cáncer de páncreas: lo que hay que saber de esta temida enfermedad, que ataca sin avisar</p>	<p><b>NUTRICIÓN</b> Boniato, el dulce alimento que mejora la resistencia a la insulina y ayuda en la pérdida de peso</p>
---	---	--

1. Los especialistas **estudian qué tipo de daños** ha provocado el accidente de tráfico **en el sistema nervioso**
2. Determinar **qué funciones (sensitivas, de movimiento...)** han sido afectadas.
3. Una vez determinada la afectación se inicia el tratamiento que tiene por objetivo **"minimizar las secuelas** que puedan conllevar una merma en su autonomía y calidad de vida", además de **prevenir posibles complicaciones** derivadas de estas lesiones.

"Y dicho abordaje deberá tener un enfoque individualizado y basado en el ejercicio terapéutico, siempre teniendo en cuenta las preferencias y objetivos de la persona afectada, así como los condicionantes familiares y de su entorno de forma que se establezca un **plan neurorrehabilitador integral y personalizado**".

**TEMAS** accidentes - tráfico - Salud - Neurología



NEUROLOGÍA

## Llegan las heladas: este es el drama real de los accidentes de tráfico y sus secuelas permanentes

El 5% de los que han sufrido un siniestro en carretera acaban teniendo secuelas neurológicas graves, de por vida, como lesiones medulares o daño cerebral



Rebeca Gil

30-11-23 | 15:08 | Actualizado a las 17:26



El 85% de las víctimas de accidentes de tráfico sufren graves secuelas neurológicas. / SEPA

PUBLICIDAD

A veces reducimos las consecuencias de los **accidentes en carretera** a una mera cifra de muertos. Pero la tragedia es mucho más amplia. Sobre todo si tenemos en cuenta que más de un 5% de los siniestrados acaban teniendo **secuelas neurológicas graves, de por vida**.

### RELACIONADAS

Neuroprótesis: cómo devolverle el habla a alguien con parálisis cerebral que la ha perdido

Enfermedades neurológicas: cuáles son, cómo nos afectan y cómo mantener un cerebro saludable

¿Qué es y como nos afecta la poco conocida enfermedad de Huntington, o "Baile de San Vito"?

Los datos aportados por la [Dirección General de Tráfico \(DGT\)](#) señalan que, en el último año, cerca de **130.000 personas se vieron involucradas en un accidente de tráfico**, de los cuales casi **1.800 fallecieron** y más de **8.500 necesitaron de hospitalización superior a veinticuatro horas**.

Pues bien, **de todos los accidentados** que tuvieron que ingresar en un hospital como consecuencia de estos accidentes, **el 85% sufrieron secuelas permanentes de carácter grave, como lesiones medulares o daño cerebral**, entre otras, según los datos que maneja la [Sociedad Española de Neurología](#).

El traumatismo craneoencefálico por accidente supone el 60% de los casos de daño cerebral adquirido. / ADOBE STOCK.

Además, esta sociedad científica estima que, aproximadamente, el 5% de los nuevos casos de **lesión medular debido a un traumatismo** se producen en accidentes de tráfico.

Por su parte, el **traumatismo craneoencefálico** por accidente supone el 60% de los casos de daño cerebral adquirido,

siendo la **principal causa de discapacidad en jóvenes**.

Y aunque es cierto que las campañas preventivas puestas en marcha por la DGT desde hace unos años han logrado reducir los **accidentes de tráfico**, lo cierto es que estos **siguen siendo la octava causa de muerte a nivel global y la primera en el grupo de edad entre 5 y 29 años**.

### Los neurólogos advierten sobre el peligro de los patinetes eléctricos

Cuando hablamos de accidentes de tráfico entendemos **siniestros en los que están implicados automóviles, motos o bicicletas**. Pero en los últimos tiempos otro elemento a irrumpido en la movilidad de pueblos y ciudades: el **patinete eléctrico**.

De hecho, los expertos en **neurología** de la SEN quieren poner el foco en el **preocupante incremento de traumatismos craneoencefálicos por accidentes con patinetes eléctricos**, sobre todo entre la población pediátrica, por su uso sin caso.

Los neurólogos advierten sobre el peligro de usar patinete sin casco. / FERRAN NADEU

No se trata de un problema menor porque según los datos que aportan los neurólogos, **alrededor del 34% de los traumatismos craneoencefálicos entre menores de edad se deben al uso del patinete eléctrico**.

Y, tal y como apuntaba un reciente estudio del **Hospital Sant Joan de Déu de Barcelona**, en los últimos años, se han detectado un 40% más de accidentes de niños en patinete eléctrico, lo que ha hecho que los casos de traumatismos craneoencefálicos atendidos en los servicios de urgencias asociados a estos siniestros se hayan disparado un 27,5%.

### La importancia de la neurofisioterapia en el tratamiento

Explica **Selma Peláez, Coordinadora de la Sección de Neurofisioterapia** de la Sociedad Española de Neurología:

- "Es necesario **poner el foco en la prevención** de los accidentes de tráfico para evitar tanto las pérdidas de vidas como la discapacidad en los supervivientes, pero también es indiscutible la necesidad de **prestar atención y asistencia a las personas con secuelas permanentes**".

Precisamente para atender a estos pacientes con secuelas, añade la doctora:

- "Es imprescindible que las víctimas de accidentes de tráfico que sufren un daño cerebral o una lesión medular reciban un **tratamiento específico de neurofisioterapia de forma precoz e intensiva**".

La neurofisioterapia es esencial en el tratamiento de las lesiones cerebrales. / ADOBE STOCK.

Este tipo de tratamientos no es otra cosa que **fisioterapia especializada en el ámbito neurológico**.



DIRECTO  
**Clasificación de LaLiga EA Sports**

NEUROLOGÍA

## Llegan las heladas: este es el drama real de los accidentes de tráfico y sus secuelas permanentes

El 5% de los que han sufrido un siniestro en carretera acaban teniendo secuelas neurológicas graves, de por vida, como lesiones medulares o daño cerebral



Rebeca Gil

30-11-23 | 15:07 | Actualizado a las 17:26

PUBLICIDAD

A veces reducimos las consecuencias de los **accidentes en carretera** a una mera cifra de muertos. Pero la tragedia es mucho más amplia. Sobre todo si tenemos en cuenta que más de un 5% **de los siniestrados acaban teniendo secuelas neurológicas graves, de por vida.**

### RELACIONADAS

Neuroprótesis: cómo devolverle el habla a alguien con parálisis cerebral que la ha perdido

Enfermedades neurológicas: cuáles son, cómo nos afectan y cómo mantener un cerebro saludable

¿Qué es y cómo nos afecta la poco conocida enfermedad de Huntington, o "Baile de San Vito"?

Los datos aportados por la **Dirección General de Tráfico (DGT)** señalan que, en el último año, cerca de **130.000 personas se vieron involucradas en un accidente de tráfico**, de los cuales casi **1.800 fallecieron** y más de **8.500 necesitaron de hospitalización superior a veinticuatro horas.**

Pues bien, **de todos los accidentados** que tuvieron que ingresar en un hospital como consecuencia de estos accidentes, **el 85% sufrieron secuelas permanentes de carácter grave, como lesiones medulares o daño cerebral**, entre otras, según los datos que maneja la [Sociedad Española de Neurología](#).

El traumatismo craneoencefálico por accidente supone el 60% de los casos de daño cerebral adquirido. / ADOBE STOCK.

Además, esta sociedad científica estima que, aproximadamente, el 5% de los nuevos casos de **lesión medular debido a un traumatismo** se producen en accidentes de tráfico.

Por su parte, el **traumatismo craneoencefálico** por accidente supone el 60% de los casos de daño cerebral adquirido, siendo la **principal causa de discapacidad en jóvenes**.

Y aunque es cierto que las campañas preventivas puestas en marcha por la DGT desde hace unos años han logrado reducir los **accidentes de tráfico**, lo cierto es que estos **siguen siendo la octava causa de muerte a nivel global y la primera en el grupo de edad entre 5 y 29 años**.

### Los neurólogos advierten sobre el peligro de los patinetes eléctricos

Cuando hablamos de accidentes de tráfico entendemos **sinistros en los que están implicados automóviles, motos o bicicletas**. Pero en los últimos tiempos otro elemento a irrumpido en la movilidad de pueblos y ciudades: el **patinete eléctrico**.

De hecho, los expertos en **neurología** de la SEN quieren poner el foco en el **preocupante incremento de traumatismos craneoencefálicos por accidentes con patinetes eléctricos**, sobre todo entre la población pediátrica, por su uso sin caso.

No se trata de un problema menor porque según los datos que aportan los neurólogos, **alrededor del 34% de los traumatismos craneoencefálicos entre menores de edad se deben al uso del patinete eléctrico**.

Y, tal y como apuntaba un reciente estudio del **Hospital Sant Joan de Déu de Barcelona**, en los últimos años, se han detectado un 40% más de accidentes de niños en patinete eléctrico, lo que ha hecho que los casos de traumatismos craneoencefálicos atendidos en los servicios de urgencias asociados a estos siniestros se hayan disparado un 27,5%.

### La importancia de la neurofisioterapia en el tratamiento

Explica **Selma Peláez, Coordinadora de la Sección de Neurofisioterapia** de la Sociedad Española de Neurología:

- “Es necesario **poner el foco en la prevención** de los accidentes de tráfico para evitar tanto las pérdidas de vidas como la discapacidad en los supervivientes, pero también es indiscutible la necesidad de **prestar atención y asistencia a las personas con secuelas permanentes**”.

Precisamente para atender a estos pacientes con secuelas, añade la doctora:

- “Es imprescindible que las víctimas de accidentes de tráfico que sufren un daño cerebral o una lesión medular reciban un **tratamiento específico de neurofisioterapia de forma precoz e intensiva**”.

La neurofisioterapia es esencial en el tratamiento de las lesiones cerebrales. / ADOBE STOCK.

Este tipo de tratamientos no es otra cosa que **fisioterapia especializada en el ámbito neurológico**.

TE PUEDE INTERESAR:

---



NEUROLOGÍA

## Llegan las heladas: este es el drama real de los accidentes de tráfico y sus secuelas permanentes

El 5% de los que han sufrido un siniestro en carretera acaban teniendo secuelas neurológicas graves, de por vida, como lesiones medulares o daño cerebral



Rebeca Gil

30-11-23 | 14:08 | Actualizado a las 16:26



El 85% de las víctimas de accidentes de tráfico sufren graves secuelas neurológicas. / SEPA

PUBLICIDAD

A veces reducimos las consecuencias de los **accidentes en carretera** a una mera cifra de muertos. Pero la tragedia es mucho más amplia. Sobre todo si tenemos en cuenta que más de un 5% de los **siniestrados acaban teniendo secuelas neurológicas graves, de por vida**.

### RELACIONADAS

Neuroprótesis: cómo devolverle el habla a alguien con parálisis cerebral que la ha perdido

Enfermedades neurológicas: cuáles son, cómo nos afectan y cómo mantener un cerebro saludable

¿Qué es y como nos afecta la poco conocida enfermedad de Huntington, o "Baile de San Vito"?

Los datos aportados por la [Dirección General de Tráfico \(DGT\)](#) señalan que, en el último año, cerca de **130.000 personas se vieron involucradas en un accidente de tráfico**, de los cuales casi **1.800 fallecieron** y más de **8.500 necesitaron de hospitalización superior a veinticuatro horas**.

Pues bien, **de todos los accidentados** que tuvieron que ingresar en un hospital como consecuencia de estos accidentes, **el 85% sufrieron secuelas permanentes de carácter grave, como lesiones medulares o daño cerebral**, entre otras, según los datos que maneja la [Sociedad Española de Neurología](#).

El traumatismo craneoencefálico por accidente supone el 60% de los casos de daño cerebral adquirido. / ADOBE STOCK.

Además, esta sociedad científica estima que, aproximadamente, el 5% de los nuevos casos de **lesión medular debido a un traumatismo** se producen en accidentes de tráfico.

Por su parte, el **traumatismo craneoencefálico** por accidente supone el 60% de los casos de daño cerebral adquirido, siendo la **principal causa de discapacidad en jóvenes**.

Y aunque es cierto que las campañas preventivas puestas en marcha por la DGT desde hace unos años han logrado reducir los **accidentes de tráfico**, lo cierto es que estos **siguen siendo la octava causa de muerte a nivel global y la primera en el grupo de edad entre 5 y 29 años**.

### Los neurólogos advierten sobre el peligro de los patinetes eléctricos

Cuando hablamos de accidentes de tráfico entendemos **sinistros en los que están implicados automóviles, motos o bicicletas**. Pero en los últimos tiempos otro elemento a irrumpido en la movilidad de pueblos y ciudades: el **patinete eléctrico**.

De hecho, los expertos en **neurología** de la SEN quieren poner el foco en el **preocupante incremento de traumatismos craneoencefálicos por accidentes con patinetes eléctricos**, sobre todo entre la población pediátrica, por su uso sin casco.

Los neurólogos advierten sobre el peligro de usar patinete sin casco. / FERRAN NADEU

No se trata de un problema menor porque según los datos que aportan los neurólogos, **alrededor del 34% de los traumatismos**

**craneoencefálicos entre menores de edad se deben al uso del patinete eléctrico.**

Y, tal y como apuntaba un reciente estudio del [Hospital Sant Joan de Déu de Barcelona](#), en los últimos años, se han detectado un 40% más de accidentes de niños en patinete eléctrico, lo que ha hecho que los casos de traumatismos craneoencefálicos atendidos en los servicios de urgencias asociados a estos siniestros se hayan disparado un 27,5%.

### La importancia de la neurofisioterapia en el tratamiento

Explica **Selma Peláez**, **Coordinadora de la Sección de Neurofisioterapia** de la Sociedad Española de Neurología:

- "Es necesario **poner el foco en la prevención** de los accidentes de tráfico para evitar tanto las pérdidas de vidas como la discapacidad en los supervivientes, pero también es indiscutible la necesidad de **prestar atención y asistencia a las personas con secuelas permanentes**",

Precisamente para atender a estos pacientes con secuelas, añade la doctora:

- "Es imprescindible que las víctimas de accidentes de tráfico que sufren un daño cerebral o una lesión medular reciban un **tratamiento específico de neurofisioterapia de forma precoz e intensiva**".

La neurofisioterapia es esencial en el tratamiento de las lesiones cerebrales. / ADOBE STOCK.

Este tipo de tratamientos no es otra cosa que **fisioterapia especializada en el ámbito neurológico**.



**Consulta aquí todas las noticias de LA PROVINCIA**

**TE PUEDE INTERESAR:**

<p><b>DÍA MUNDIAL DEL NIÑO PREMATURO</b> Ser padres de un bebé prematuro: del miedo y la incertidumbre a la esperanza</p>	<p><b>DÍA MUNDIAL DEL CÁNCER DE PÁNCREAS</b> Cáncer de páncreas: lo que hay que saber de esta temida enfermedad, que ataca sin avisar</p>	<p><b>NUTRICIÓN</b> Boniato, el dulce alimento que mejora la resistencia a la insulina y ayuda en la pérdida de peso</p>
---	---	--

1. Los especialistas **estudian qué tipo de daños** ha provocado el accidente de tráfico **en el sistema nervioso**
2. Determinar **qué funciones (sensitivas, de movimiento...) han sido afectadas**.
3. Una vez determinada la afectación se inicia el tratamiento que tiene por objetivo "**minimizar las secuelas** que puedan conllevar una merma en su autonomía y calidad de vida", además de **prevenir posibles complicaciones** derivadas de estas lesiones.

"Y dicho abordaje deberá tener un enfoque individualizado y basado en el ejercicio terapéutico, siempre teniendo en cuenta las preferencias y objetivos de la persona afectada, así como los condicionantes familiares y de su entorno de forma que se establezca un **plan neurorrehabilitador integral y personalizado**".

**TEMAS** [accidentes](#) - [Tráfico](#) - [salud](#) - [Neurología](#)





NEUROLOGÍA

## Llegan las heladas: este es el drama real de los accidentes de tráfico y sus secuelas permanentes

El 5% de los que han sufrido un siniestro en carretera acaban teniendo secuelas neurológicas graves, de por vida, como lesiones medulares o daño cerebral



Rebeca Gil

30-11-23 | 15:07 | Actualizado a las 17:26



El 85% de las víctimas de accidentes de tráfico sufren graves secuelas neurológicas. / SEPA

PUBLICIDAD

A veces reducimos las consecuencias de los **accidentes en carretera** a una mera cifra de muertos. Pero la tragedia es mucho más amplia. Sobre todo si tenemos en cuenta que más de un 5% de los **siniestrados acaban teniendo secuelas neurológicas graves, de por vida.**

### RELACIONADAS

Neuroprótesis: cómo devolverle el habla a alguien con parálisis cerebral que la ha perdido

Enfermedades neurológicas: cuáles son, cómo nos afectan y cómo mantener un cerebro saludable

¿Qué es y como nos afecta la poco conocida enfermedad de Huntington, o "Baile de San Vito"?

Los datos aportados por la [Dirección General de Tráfico \(DGT\)](#) señalan que, en el último año, cerca de **130.000 personas se vieron involucradas en un accidente de tráfico**, de los cuales casi **1.800 fallecieron** y más de **8.500 necesitaron de hospitalización superior a veinticuatro horas.**

Pues bien, **de todos los accidentados** que tuvieron que ingresar en un hospital como consecuencia de estos accidentes, **el 85% sufrieron secuelas permanentes de carácter grave, como lesiones medulares o daño cerebral**, entre otras, según los datos que maneja la [Sociedad Española de Neurología](#).

El traumatismo craneoencefálico por accidente supone el 60% de los casos de daño cerebral adquirido. / ADOBE STOCK.

Además, esta sociedad científica estima que, aproximadamente, el 5% de los nuevos casos de **lesión medular debido a un traumatismo** se producen en accidentes de tráfico.

Por su parte, el **traumatismo craneoencefálico** por accidente supone el 60% de los casos de daño cerebral adquirido, siendo la **principal causa de discapacidad en jóvenes**.

Y aunque es cierto que las campañas preventivas puestas en marcha por la DGT desde hace unos años han logrado reducir los **accidentes de tráfico**, lo cierto es que estos **siguen siendo la octava causa de muerte a nivel global y la primera en el grupo de edad entre 5 y 29 años**.

### Los neurólogos advierten sobre el peligro de los patinetes eléctricos

Cuando hablamos de accidentes de tráfico entendemos **sinistros en los que están implicados automóviles, motos o bicicletas**. Pero en los últimos tiempos otro elemento a irrumpido en la movilidad de pueblos y ciudades: el **patinete eléctrico**.

De hecho, los expertos en **neurología** de la SEN quieren poner el foco en el **preocupante incremento de traumatismos craneoencefálicos por accidentes con patinetes eléctricos**, sobre todo entre la población pediátrica, por su uso sin casco.

Los neurólogos advierten sobre el peligro de usar patinete sin casco. / FERRAN NADEU

No se trata de un problema menor porque según los datos que aportan los neurólogos, **alrededor del 34% de los traumatismos**

**craneoencefálicos entre menores de edad se deben al uso del patinete eléctrico.**

Y, tal y como apuntaba un reciente estudio del [Hospital Sant Joan de Déu de Barcelona](#), en los últimos años, se han detectado un 40% más de accidentes de niños en patinete eléctrico, lo que ha hecho que los casos de traumatismos craneoencefálicos atendidos en los servicios de urgencias asociados a estos siniestros se hayan disparado un 27,5%.

### La importancia de la neurofisioterapia en el tratamiento

Explica **Selma Peláez**, **Coordinadora de la Sección de Neurofisioterapia** de la Sociedad Española de Neurología:

- "Es necesario **poner el foco en la prevención** de los accidentes de tráfico para evitar tanto las pérdidas de vidas como la discapacidad en los supervivientes, pero también es indiscutible la necesidad de **prestar atención y asistencia a las personas con secuelas permanentes**",

Precisamente para atender a estos pacientes con secuelas, añade la doctora:

- "Es imprescindible que las víctimas de accidentes de tráfico que sufren un daño cerebral o una lesión medular reciban un **tratamiento específico de neurofisioterapia de forma precoz e intensiva**".

La neurofisioterapia es esencial en el tratamiento de las lesiones cerebrales. / ADOBE STOCK.

Este tipo de tratamientos no es otra cosa que **fisioterapia especializada en el ámbito neurológico**.

#### TE PUEDE INTERESAR:

<p><b>DÍA MUNDIAL DEL NIÑO PREMATURO</b> Ser padres de un bebé prematuro: del miedo y la incertidumbre a la esperanza</p>	<p><b>DÍA MUNDIAL DEL CÁNCER DE PÁNCREAS</b> Cáncer de páncreas: lo que hay que saber de esta temida enfermedad, que ataca sin avisar</p>	<p><b>NUTRICIÓN</b> Boniato, el dulce alimento que mejora la resistencia a la insulina y ayuda en la pérdida de peso</p>
---	---	--

1. Los especialistas **estudian qué tipo de daños** ha provocado el accidente de tráfico **en el sistema nervioso**
2. Determinar **qué funciones (sensitivas, de movimiento...) han sido afectadas**.
3. Una vez determinada la afectación se inicia el tratamiento que tiene por objetivo "**minimizar las secuelas** que puedan conllevar una merma en su autonomía y calidad de vida", además de **prevenir posibles complicaciones** derivadas de estas lesiones.

"Y dicho abordaje deberá tener un enfoque individualizado y basado en el ejercicio terapéutico, siempre teniendo en cuenta las preferencias y objetivos de la persona afectada, así como los condicionantes familiares y de su entorno de forma que se establezca un **plan neurorrehabilitador integral y personalizado**".

**TEMAS** Accidentes - tráfico - salud - Neurología



NEUROLOGÍA

# Llegan las heladas: este es el drama real de los accidentes de tráfico y sus secuelas permanentes

El 5% de los que han sufrido un siniestro en carretera acaban teniendo secuelas neurológicas graves, de por vida, como lesiones medulares o daño cerebral



Rebeca Gil

30.11.23 | 15:08 | Actualizado a las 09:20



Llegan las heladas: este es el drama real de los accidentes de tráfico y sus secuelas permanentes / SEPA

PUBLICIDAD

**A** veces reducimos las consecuencias de los **accidentes en carretera** a una mera cifra de muertos. Pero la tragedia es mucho más amplia. Sobre todo si tenemos en cuenta que más de un **5% de los siniestrados acaban teniendo secuelas neurológicas graves, de por**

vida.

PUBLICIDAD

## RELACIONADAS

Neuroprótesis:  
cómo devolverle  
el habla a alguien  
con parálisis  
cerebral que la ha  
perdido

Enfermedades  
neurológicas:  
cuáles son, cómo  
nos afectan y  
cómo mantener  
un cerebro  
saludable

¿Qué es y como  
nos afecta la  
poco conocida  
enfermedad de  
Huntington, o  
"Baile de San  
Vito"?

Los datos aportados por la [Dirección General de Tráfico \(DGT\)](#) señalan que, en el último año, cerca de **130.000 personas se vieron involucradas en un accidente de tráfico**, de los cuales casi **1.800 fallecieron** y más de **8.500 necesitaron de hospitalización** superior a veinticuatro horas.

Pues bien, **de todos los accidentados** que tuvieron que ingresar en un hospital como consecuencia de estos accidentes, **el 85% sufrieron secuelas permanentes de carácter grave, como lesiones medulares o daño cerebral**, entre otras, según los datos que maneja la [Sociedad Española de Neurología](#).

El traumatismo craneoencefálico por accidente supone el 60% de los casos de daño cerebral adquirido.

PUBLICIDAD

Además, esta sociedad científica estima que, aproximadamente, el 5% de los nuevos casos de **lesión medular debido a un traumatismo** se producen en accidentes de tráfico.

Por su parte, el **traumatismo craneoencefálico** por accidente supone el 60% de los casos de daño cerebral adquirido, siendo la **principal causa de discapacidad en jóvenes**.

Y aunque es cierto que las campañas preventivas puestas en marcha por la DGT desde hace unos años han logrado reducir los **accidentes de tráfico**, lo cierto es que estos **siguen siendo la octava causa de muerte a nivel global y la primera en el grupo de edad entre 5 y 29 años**.

**Los neurólogos advierten sobre el peligro de los patinetes eléctricos**



PUBLICIDAD

Cuando hablamos de accidentes de tráfico entendemos **sinistros en los que están implicados automóviles, motos o bicicletas**. Pero en los últimos tiempos otro elemento a irrumpido en la movilidad de pueblos y ciudades: el **patinete eléctrico**.

De hecho, los expertos en **neurología** de la SEN quieren poner el foco en el **preocupante incremento de traumatismos craneoencefálicos por accidentes con patinetes eléctricos**, sobre todo entre la población pediátrica, por su uso sin caso.

Los neurólogos advierten sobre el peligro de usar patinete sin casco.

No se trata de un problema menor porque según los datos que aportan los neurólogos, **alrededor del 34% de los traumatismos craneoencefálicos entre menores de edad se deben al uso del patinete eléctrico.**

Y, tal y como apuntaba un reciente estudio del [Hospital Sant Joan de Déu de Barcelona](#), en los últimos años, se han detectado un 40% más de accidentes de niños en patinete eléctrico, lo que ha hecho que los casos de traumatismos craneoencefálicos atendidos en los servicios de urgencias asociados a estos siniestros se hayan disparado un 27,5%.

## La importancia de la neurofisioterapia en el tratamiento

Explica **Selma Peláez, Coordinadora de la Sección de Neurofisioterapia** de la Sociedad Española de Neurología:

- "Es necesario **poner el foco en la prevención** de los accidentes de tráfico para evitar tanto las pérdidas de vidas como la discapacidad en los supervivientes, pero también es indiscutible la necesidad de **prestar atención y asistencia a las personas con secuelas permanentes**",

Precisamente para atender a estos pacientes con secuelas, añade la doctora:

- "Es imprescindible que las víctimas de accidentes de tráfico que sufren un daño

cerebral o una lesión medular reciban un **tratamiento específico de neurofisioterapia de forma precoz e intensiva**".

La neurofisioterapia es esencial en el tratamiento de las lesiones cerebrales.

Este tipo de tratamientos no es otra cosa que **fisioterapia especializada en el ámbito neurológico**.

#### TE PUEDE INTERESAR:

##### [DÍA MUNDIAL DEL NIÑO PREMATURO](#)

**Ser padres de un bebé prematuro: del miedo y la incertidumbre a la esperanza**

##### [DÍA MUNDIAL DEL CÁNCER DE PÁNCREAS](#)

**Cáncer de páncreas: lo que hay que saber de esta enfermedad, que ataca sin avisar**

- 1.** Los especialistas **estudian qué tipo de daños** ha provocado el accidente de tráfico **en el sistema nervioso**
- 2.** Determinar **qué funciones (sensitivas, de movimiento...) han sido afectadas**.
- 3.** Una vez determinada la afectación se inicia el tratamiento que tiene por objetivo **"minimizar las secuelas** que puedan conllevar una merma en su autonomía y calidad de vida", además de **prevenir posibles complicaciones** derivadas de estas lesiones.

"Y dicho abordaje deberá tener un enfoque individualizado y basado en el ejercicio terapéutico, siempre teniendo en cuenta las preferencias y objetivos de la persona afectada, así como los condicionantes familiares y de su entorno de forma que se

establezca un **plan neurorrehabilitador integral y personalizado**".

**TEMAS** Accidentes - tráfico - salud - Neurología

**MÁS EN GUÍAS DE SALUD**



---

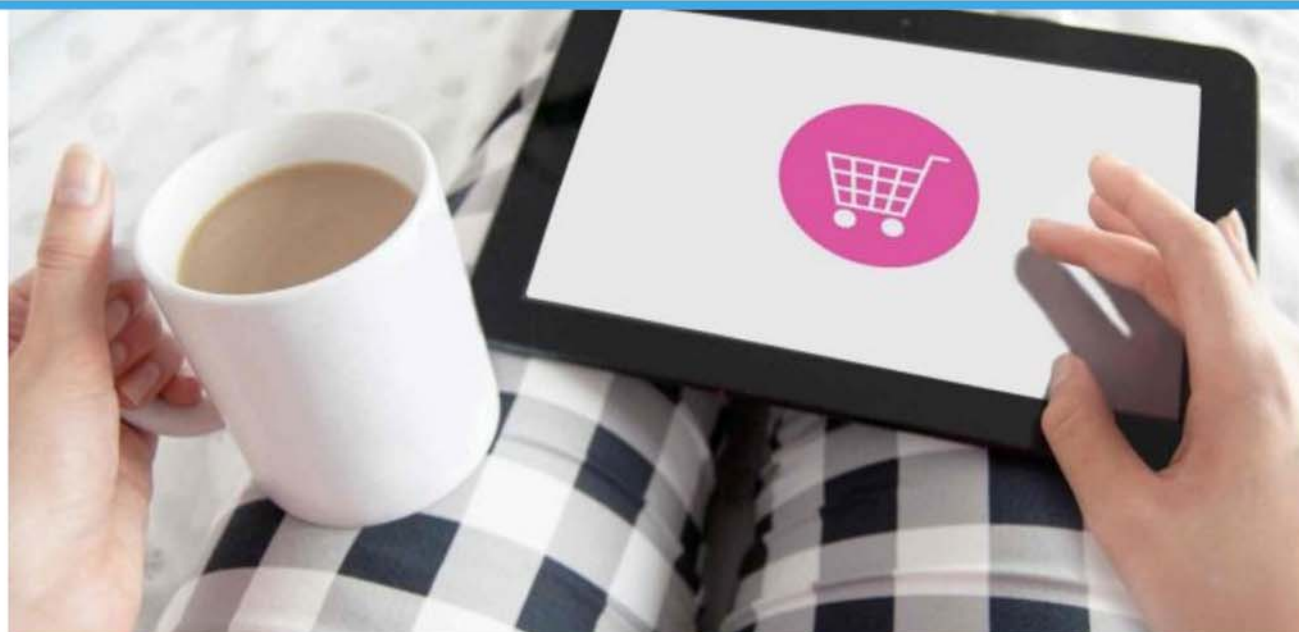
## DIRECTO

SIGUE EN DIRECTO LAS PROTESTAS EN LA CALLE FERRAZ CONTRA LA AMNISTÍA DE PEDRO SÁNCHEZ

## COMPRAS

# ¿Es buena idea comprar online de noche? La respuesta te sorprenderá

- ✓ La renta disponible sube el 1% en el primer trimestre del año empujada por el descenso del consumo
- ✓ La confianza del consumidor en la eurozona toca un nuevo mínimo en septiembre



comprar2

**MARTA BURGUES****30/11/2023 12:10** ACTUALIZADO: 30/11/2023 12:12

Compramos online a todas horas, por la mañana, a mediodía y muchos de nosotros por la noche que es cuando parece que tenemos más tiempo. Muchas de las fechas comerciales o descuentos tienen lugar entre semana y no estamos libres sino hasta las últimas horas de la jornada. La ciencia ha investigado **si es buena idea comprar online de noche**. Puede que la respuesta te sorprenda y te obligue a replantearte tus horarios pronto.

## La duda: ¿es buena idea comprar online de noche?

Desde la Sociedad Española de Neurología han explicado que entrar a los portales de servicios o productos a última hora es una pésima decisión. En sus análisis, los expertos de esta organización han detectado que, si lo hacemos, corremos el **riesgo de ser «malos consumidores»**. Este peligro

# PRNoticias

MONTESQUIEU, FRANCIA - viernes, 1 diciembre, 2023

COMUNICACION

MARKETING

PRENSA

PERIODISMO

ASUNTOS PUBLICOS

SALUD

RADIO

TELEVISIÓN

CLUB AGENCIAS

OPINIÓN

Inicio > Salud > 'Mi gran mundo' para mejo...

UNA INICIATIVA DE LILLY NEUROLOGÍA

## 'Mi gran mundo' para mejorar la empatía entre niños y padres con migraña crónica

### UN CÓMIC INFANTIL NARRADO DESDE LA MIRADA DE UN NIÑO

por **redacción prnoticias** — 30/11/2023 en Salud



[Compartir en Facebook](#)

[Compartir en Twitter](#)



El cómic infantil, que podemos encontrar en la web de Lilly Neurología, recrea escenas [de un](#)



## niño con su madre que sufre migraña crónica

LLYC

NEW TIMES  
NEW RULES

10 DESAFÍOS  
PARA TIEMPOS  
IMPREDECIBLES



En España, más de cinco millones de personas sufren migraña, de los que **1,5 millones padecen migraña crónica**, siendo el **80% mujeres en edad laboral** y en pleno desarrollo familiar. Por encontrarse estos pacientes en un momento vital de su vida, esta enfermedad neurológica incapacitante tiene un gran impacto en la calidad de vida de quien la padece, pero también en su entorno, especialmente en los más pequeños.

Los hijos de padres con migraña que no entienden la enfermedad pueden realizar conclusiones basadas en emociones como el **miedo** y la **preocupación** por las visitas al médico de sus padres, incluso **culpa** por no poder ayudar ni entender qué pasa, **ira y frustración** ante la cancelación de planes y límites, o pensar que la migraña es algo grave.

Por este motivo, con el fin de mejorar la comunicación y empatía en torno a la enfermedad a nivel social y familiar, **Lilly**, con la colaboración del **Dr. Jesús Porta- Etessam, neurólogo del Hospital Clínico San Carlos de Madrid**, y el aval de la **Sociedad Española de Neurología (SEN)** y la **Asociación Española de Migraña y Cefalea (AEMICE)**, ha lanzado la iniciativa '**Mi gran mundo**'.

### 'Mi gran mundo'

A través de la [web de Lilly Neurología](#), se puede acceder a '**Mi gran mundo**', que sirve como herramienta de comunicación entre padres e hijos que conviven con la migraña. Este proyecto cuenta con un **cómic infantil** que recrea escenas del día a día de un niño con su madre con migraña crónica, así como artículos, ejercicios de empatía y relajación o videos explicativos. Todos los materiales son adecuados para la comprensión de menores **a partir de 6 años**.

"**Mi gran mundo**" nace con el fin de abordar qué es la migraña en un lenguaje dinámico y divertido para el niño, y útil y sencillo para los adultos. Los recursos que se encuentran en la página web permiten explorar la realidad de la enfermedad y trabajar en equipo para mejorar el control de las emociones y la convivencia intrafamiliar.

El **Dr. Porta-Etessam** destaca que "es fundamental que desde pequeños entendamos las enfermedades y las medidas que debemos tomar para mejorarlas. Desgraciadamente, se ha





visto que los hijos de pacientes con migraña faltan más a reuniones con los amigos y pueden incluso tener menos vida social. Creo que debemos comprender esta situación para mejorar, conocer la realidad de los pacientes con migraña y buscar distintas soluciones. Asimismo, es importante segmentar la información en distintos grupos dentro de la población, el de los niños es muy importante, deben entender la discapacidad que produce, pero también la esperanza en todos los tratamientos que tenemos ahora. Si la familia lo entiende, se organiza, es mejor para todos, para los que padecen migraña y para los que no", añade.

De esta forma, **"Mi Gran Mundo"** quiere concienciar a los más pequeños de la realidad de la enfermedad para que la entiendan, y a su vez ayudar a los padres con migraña crónica a generar un entorno más empático en el hogar.

## Un cómic infantil

En todos los materiales de **"Mi Gran Mundo"**, se incide en **cuatro aspectos de esta enfermedad** crónica: **es temporal, no es peligrosa, no es contagiosa y se puede tratar**. "Hay que normalizar la migraña y hacerla pública. Debemos sacar a la luz la migraña para que los pacientes consulten, entiendan la enfermedad y sean tratados adecuadamente. Disponemos de tratamientos preventivos para ayudar a los pacientes con migraña crónica y debemos animarlos a que consulten por su migraña", subraya el **doctor Porta-Etessam**.

Las escenas del cómic se narran desde la mirada de un niño cuya madre sufre migraña crónica. Primero se explica que la migraña no es solo un dolor de cabeza, sino que son muchas más cosas. También cuenta que hay algunas personas con días sueltos de migraña al mes (migraña episódica), pero que la **migraña crónica** se da cuando los episodios ocurren durante muchos más días (15 días o más al mes).

El cómic se divide en tres capítulos: **'La jungla del silencio'**, en el que se describen los efectos que produce la enfermedad en la persona que la padece y cómo el niño puede ayudar a que su madre se sienta mejor; **'El suelo es lava'**, en el que se muestra cómo la incapacidad que provoca la migraña limita las actividades cotidianas del día a día, no solo de la madre, sino también del hijo, y qué hacer para sobrellevarlo; y, por último, **'¡Estrés! Bajo control'**, en donde se explica cómo el estrés no ayuda en el control de la enfermedad y cómo aprender a evitarlo en familia.

**Seguiremos informando...**

PUBLICIDAD





Loreto Gómez, presidenta del Colegio de Farmacéuticos de Las Palmas, y José Regidor, presidente de la Asociación Alzheimer Canarias. / JUAN CARLOS CASTRO

## farmacias de Las Palmas, centinelas para la detección precoz del alzhéimer

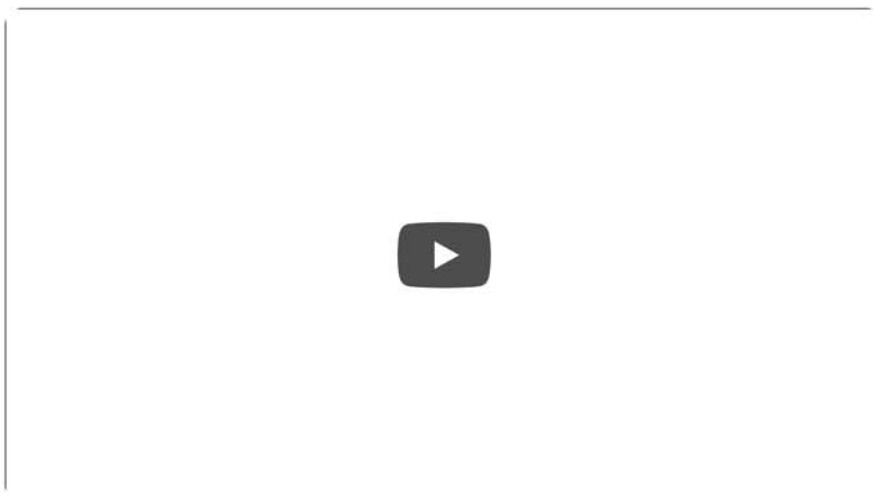
0% de los casos leves en España no están diagnosticados, según la Sociedad Española de Neurología

Descubrimiento temprano ayuda a ralentizar o reducir su impacto de la enfermedad




Iván Alejandro Hernández | @ivanaledez

Las Palmas de Gran Canaria | 30·11·23 | 17:14 | Actualizado a las 23:05




### 2023 Campofrío espacio cerebroprotegido


**Fundación Freno al ICTUS**  
 860 suscriptores
 Suscribirse
👍 0
💬
🔗 Compartir
⋮

1 visualización hace 15 horas

Campofrío y Campofrío Frescos, primeras empresas del sector alimentario en obtener la certificación de "Espacio cerebroprotegido" [...más](#)


 Prueba YouTube Kids  
[MÁS INFORMACIÓN >](#)

Los comentarios están desactivados. [Más información](#)

Todos **Fundación Freno al ICTUS** >



**Bach y Vivaldi - Lo Mejor de la...**  
 HALIDONMU...  
 5,7 M de...



**DIA MUNDIAL DEL ICTUS**  
 Fundación Freno a...  
 291 visualizaciones...



**Cómo crear una URL con...**  
 Juan David Ochoa  
 10 visualizaciones...  
 Nuevo



**AWS Certified Cloud...**  
 freeCodeCa...  
 3,7 M de...



**Música Clásica para Estudios...**  
 HALIDONMU...  
 2,6 M de...



**Florence + The Machine - ...**  
 florencemach...  
 76 M de...



**Mozart - Música Clásica para...**  
 HALIDONMU...  
 7,6 M de...  
[Para recaudar f...](#)

**Jazz Cafe: Música de Jaz...**  
 Coffee Shop ...  
 24 M de...

**Taylor Swift - Riptide (Vance...**  
 BBCRadio1V...  
 5,1 M de...

**björk ft. rosalia : oral**  
 björk  
 2,6 M de...

**Focus Music for Work and Stud...**  
 4K Video Nat...  
 3,9 M de...

**Florence + The Machine - Neve...**  
 florencemach...  
 80 M de...

**Música Clásica para Estudiar y...**  
 HALIDONMU...  
 2,2 M de...

Florence + The



Home > Vida Moderna > Artículo



Investigadores señalan que se debe fortalecer las conexiones cerebrales para que este órgano funcione en la tercera edad a pesar del deterioro por los años. Foto: GettyImages. | Foto: Foto Gettyimages

Vida Moderna

## Doce recomendaciones clave de neurólogos para prevenir el Alzheimer

Los principales síntomas de esta enfermedad son la pérdida de memoria y la confusión.

Redacción Vida Moderna  
30 de noviembre de 2023



Según *Mayo Clinic*, entidad sin ánimo de lucro dedicada a la práctica clínica, la educación y la investigación, la enfermedad de Alzheimer es un trastorno neurológico progresivo que hace que el cerebro se encoja (atrofia) y que las neuronas cerebrales mueran.


Esta afección degenerativa es la causa más común de demencia, un deterioro continuo en el pensamiento, el comportamiento y las habilidades sociales que afecta la capacidad de una persona para vivir de forma independiente. Como tal, cada año se diagnostica en España [unos 40.000 nuevos casos de esta patología, de los cuales el 90 % corresponden a personas de más de 65 años.](#)



## Últimas Noticias

00:03

01:12

 **EN VIVO: COP28, la cumbre del clima. Presidente Petr...**  
**está en Dubái, descarbonizar la economía, tema central d...**



Contexto: [Alzheimer: tres prácticas que evitan la pérdida de memoria](#)



El doctor Juan Fortea, coordinador del Grupo de Estudio de Conducta y Demencias de la Sociedad Española de Neurología (SEN), señala para el portal web *ABC Sevilla* que “a pesar de que la edad es el principal factor de riesgo para desarrollar la enfermedad de Alzheimer, es importante tener en cuenta que esta enfermedad y sus síntomas no forman parte del envejecimiento normal del cerebro. **Se tiende a pensar que es normal que una persona, con los años, pierda memoria y capacidades cognitivas**”.

Aunque la causa de la enfermedad aún se desconoce, los expertos aseguran que tiene que ver con un origen multifactorial en el que pueden estar implicados en procesos como la acumulación de ciertas proteínas cerebrales, neuroinflamación, inmunidad, cambios vasculares y genética. Sin embargo, también existen los factores de riesgo que están netamente ligados con el estilo de vida.

“Se han identificado varios factores de riesgo modificables que permitirían **prevenir al menos un 30% de los casos de demencia en el mundo**. Sin embargo, según nuestros estudios, [menos de un 50% de la población española conoce cuáles son los factores de riesgo modificables de la enfermedad](#)” destacó el doctor.

### **En ese sentido, los neurólogos han dado a conocer una serie de medidas protectoras que pueden evitar la aparición del Alzheimer:**

- Mantenerse intelectualmente activos, practican ejercicios mentales.
- Fomentar el buen estado de ánimo.
- Conservar el contacto personal con amigos y familiares, ya que aislarse puede llevarlo a sufrir trastornos emocionales.
- Abandonar el consumo del alcohol y tabaco.
- Realizar ejercicio físico.
- Tener un peso saludable.
- Seguir una dieta adecuada, que sea rica en vitaminas y proteínas.
- **Controlar la diabetes.**
- Regular los niveles de la presión arterial.
- Corregir la pérdida de audición a tiempo.
- **Evitar los traumatismos cerebrales.**



Cabe resaltar que la actividad física, es uno de las medidas más eficaces para combatir esta afección. Las investigaciones muestran que los individuos que son físicamente activos son menos propensos a tener un deterioro de la función mental y **tienen un menor riesgo de padecer Alzheimer**.



**Contexto:** [La dieta que ayuda a prevenir el Alzheimer: estos son los alimentos que la componen](#)

Además, la Organización Mundial de la Salud explica que para ejercitarse no es obligatorio acudir a un centro deportivo. "Entre las actividades físicas más comunes cabe mencionar caminar, montar en bicicleta, pedalear, practicar deportes, participar en actividades recreativas y juegos; todas ellas se pueden realizar con cualquier nivel de capacidad y para disfrute de todos".

En cuanto a la alimentación, [la dieta mediterránea es una opción para mantener un cerebro sano](#). Este tipo de alimentación se caracteriza por disminuir los niveles elevados de colesterol y de glucosa en la sangre, además de prevenir enfermedades como la demencia.



Alzheimer

Demencia

prevención de enfermedades

[Unirme al canal de WhatsApp.com de Semana Noticias](#)

Convierta a Semana en su fuente de noticias aquí



Descarga la app de Semana noticias disponible en:



Google play



Apple store

## Te puede gustar

Enlaces Patrocinados por Taboola

GOLDE... [Más información](#)

Esto es lo que ayuda a perder el exceso...

EXPERTO EN AUDICION

Burgos: Se buscan: 500 personas...

NIVEA [Compra ahora](#)

NIVEA Q10 Sérum Rellenador de

¡Las botas impermeables y antideslizantes que no querrás quitarte este invierno!

Pásease

LEER MÁS

Publicidad

Anuncio



Semana Colombia

Seguir

## Doce recomendaciones clave de neurólogos para prevenir el Alzheimer

19 h

Según Mayo Clinic, entidad sin ánimo de lucro dedicada a la práctica clínica, la educación y la investigación, la enfermedad de Alzheimer es un trastorno neurológico progresivo que hace que el cerebro se encoja (atrofia) y que las neuronas cerebrales mueran. Esta afección degenerativa es la causa más común de demencia, un deterioro continuo en el pensamiento, el comportamiento y las habilidades sociales que afecta la capacidad de una persona para vivir de forma independiente. Como tal, cada año se diagnostica en España unos 40.000 nuevos casos de esta patología, de los cuales el 90 % corresponden a personas de más de 65 años.



Investigadores señalan que se debe fortalecer las conexiones cerebrales para que este órgano funcione en la tercera edad a pesar del deterioro por los años. Foto: Gettyimages.  
© Proporcionado por Semana

Según Mayo Clinic, entidad sin ánimo de lucro dedicada a la práctica clínica, la educación y la investigación, la enfermedad de Alzheimer es un trastorno neurológico progresivo que hace que el cerebro se encoja (atrofia) y que las neuronas cerebrales mueran.

Esta afección degenerativa es la causa más común de demencia, un deterioro continuo en el pensamiento, el comportamiento y las habilidades sociales que afecta la capacidad de una persona para vivir de forma independiente. Como tal, cada año se diagnostica en España unos 40.000 nuevos casos de esta patología, de los cuales el 90 % corresponden a personas de más de 65 años.

Si comes jengibre todos los días durante 1 mes, esto es lo que pasará

Patrocinado Consejos y Trucos





el portal web ABC Sevilla que "a pesar de que la edad es el principal factor de riesgo para desarrollar la enfermedad de Alzheimer, es importante tener en cuenta que esta enfermedad y sus síntomas no

Continuar leyendo

Contenido patrocinado



Consejos y Trucos

Si comes jengibre todos los días durante 1 mes, esto es lo que pasará

Patrocinado



Consejos y Trucos

Por eso debes dormir con un diente de ajo debajo de la almohada

Patrocinado

Más para ti



Consejos y Trucos

Si comes jengibre todos los días durante 1 mes, esto es lo que pasará

Patrocinado



Semana Colombia

Los síntomas de cáncer que se manifiestan al hacer sus necesidades

7 likes, 0 comments



Semana Colombia

Gustavo Bolívar se refiere a 'orangután' en reforma a la salud y destapa cuál es su...

8 likes, 5 comments



Semana

Dos alimentos que se deben comer en la noche para dormir mejor

29 likes, 1 comment



W RadioCOLOMBIA

¿Cuál es la ciudad con el semen de mejor 'calidad'? Estudio reveló el dato...

12 likes, 2 comments



Showbiz Daily Colombia

Ex esposa de Eric Clapton sobre la pérdida de sus 3 hijos: "Nunca me he..."

68 likes, 1 comment



Consejos y Trucos

Por eso debes dormir con un diente de ajo debajo de la almohada

Patrocinado



Consejos y Trucos

Pimienta, sal y limón: una cura milagrosa

Patrocinado



StarsInsider

¿Mayor de 40? Estos consejos de pareja te interesan

1 like, 0 comments



Semana Colombia

Cinco técnicas naturales para mejorar la visión

9 likes, 0 comments



Radio Caracol

Mejores días para cortarse el cabello en diciembre, según el calendario lunar

3

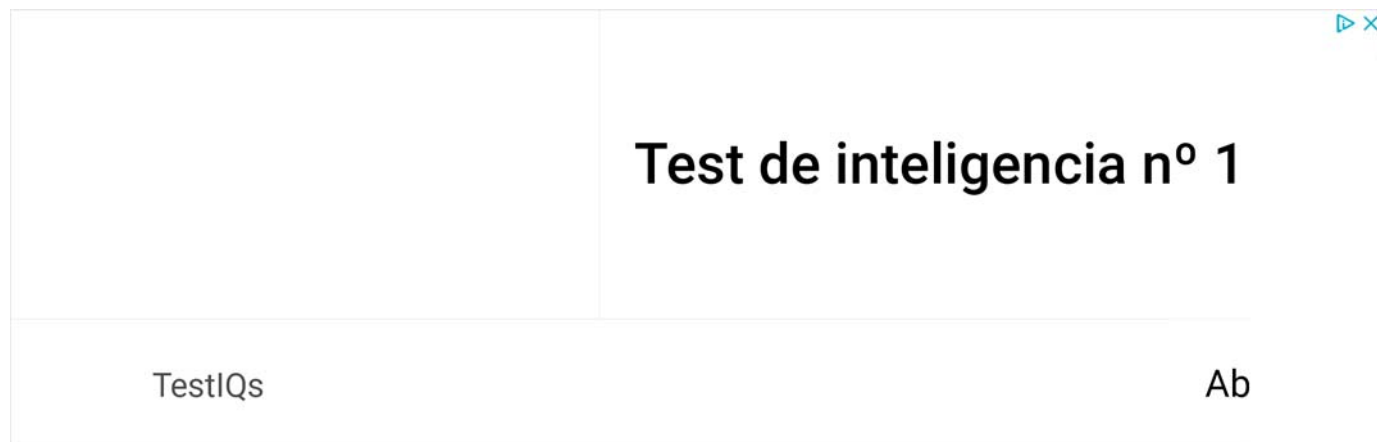
# Doce recomendaciones de neurólogos para prevenir el Alzheimer

Según Mayo Clinic, entidad sin ánimo de lucro dedicada a la práctica clínica, la educación y la investigación, la enfermedad de Alzheimer es un trastorno neurológico progresivo que hace que el cerebro se encoja (atrofia) y que las neuronas cerebrales mueran.

[Inicio](#) > [Más](#) > [Actualidad](#)  
30 de noviembre de 2023



El doctor Juan Fortea, coordinador del Grupo de Estudio de Conducta y Demencias de la Sociedad Española de Neurología (SEN), señala para el portal web ABC Sevilla que “a pesar de que la edad es el principal factor de riesgo para desarrollar la enfermedad de Alzheimer, es importante tener en cuenta que esta enfermedad y sus síntomas no forman parte del envejecimiento normal del cerebro. Se tiende a pensar que es normal que una persona, con los años, pierda memoria y capacidades cognitivas”.



Aunque la causa de la enfermedad aún se desconoce, los expertos aseguran que tiene que ver con un origen multifactorial en el que pueden estar implicados en procesos como la acumulación de ciertas proteínas cerebrales, neuroinflamación, inmunidad, cambios vasculares y genética. Sin embargo, también existen los factores de riesgo que están netamente ligados con el estilo de vida.


“Se han identificado varios factores de riesgo modificables que permitirían prevenir al menos un 30% de los casos de demencia en el mundo. Sin embargo, según nuestros estudios, menos de un 50% de la población española conoce cuáles son los factores de riesgo modificables de la enfermedad” destacó el doctor.

## En ese sentido, los neurólogos han dado a conocer una serie de medidas protectoras que pueden evitar la aparición del Alzheimer:

- Mantenerse intelectualmente activos, practicar ejercicios mentales.
- Fomentar el buen estado de ánimo.
- Conservar el contacto personal con amigos y familiares, ya que aislarse puede llevarlo a sufrir trastornos emocionales.
- Abandonar el consumo del alcohol y tabaco.
- Realizar ejercicio físico.
- Tener un peso saludable.
- Seguir una dieta adecuada, que sea rica en vitaminas y proteínas.
- Controlar la diabetes.
- Regular los niveles de la presión arterial.
- Corregir la pérdida de audición a tiempo.
- Evitar los traumatismos cerebrales.
- Evitar la exposición a la contaminación ambiental.

Cabe resaltar que la actividad física, es uno de las medidas más eficaces para combatir esta afección. Las investigaciones  han que los individuos que son físicamente activos son menos propensos a tener un deterioro de la función mental y

“Entre las actividades físicas más comunes cabe mencionar caminar, montar en bicicleta, pedalear, practicar deportes, participar en actividades recreativas y juegos; todas ellas se pueden realizar con cualquier nivel de capacidad y para disfrute de todos”.



# Test de inteligencia nº 1

TestIQs Ab

En cuanto a la alimentación, la dieta mediterránea es una opción para mantener un cerebro sano. Este tipo de alimentación se caracteriza por disminuir los niveles elevados de colesterol y de glucosa en la sangre, además de prevenir enfermedades como la demencia.

#### Anterior Noticia

Muerto encontraron a un hombre en un parque en Roldanillo

#### Siguiente Noticia

Carlos Izquierdo, otro deportista que se bañó en oro

## Deja una respuesta

Tu dirección de correo electrónico no será publicada. Los campos obligatorios están marcados con \*

**Comentario \***

**Nombre \***

**Correo electrónico \***

**Web**



Si tiene dolor en las articulaciones y las rodillas, lea esto

Flexosamine



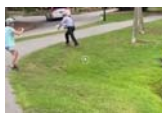
Cansada por el cáncer: Ángela Molina ha dado una trágica noticia

24molniya



¿Qué pasa si dejas un diente de ajo en el váter por la noche?

Redrednews



Vídeo con un cocodrilo astuto se hizo uno de los más comentados

24molniya



Fotos prohibidas: 10 imágenes que la reina no quiere que veas

24molniya



"Estaba loco" - Los atroces detalles del matrimonio Shakira/Piqué

24molniya



Un vaso antes de dormir te hace perder 16 kg en 2 semanas

Slimming Products

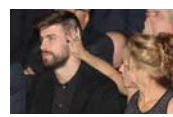


Intenta no jadear cuando veas estas fotos escandalosas de Letizia

Limelight Media

## Doce recomendaciones clave de neurólogos para prevenir el Alzheimer

### PROMOTED CONTENT



"Estaba loco" - Los atroces detalles del matrimonio Shakira/Piqué

24molniya



¿Cómo lucen ahora las hijas góticas del ex presidente Zapatero?

24molniya



Si tiene dolor en las articulaciones y las rodillas, lea esto

Flexosamine



Un vaso antes de dormir te hace perder 16 kg en 2 semanas

Slimming Products

Según Mayo Clinic, entidad sin ánimo de lucro dedicada a la práctica clínica, la educación y la investigación, la enfermedad de Alzheimer es un trastorno neurológico progresivo que hace que el cerebro se encoja (atrofia) y que las neuronas cerebrales mueran. Esta afección degenerativa es la causa más común de demencia, un deterioro continuo en el pensamiento, el comportamiento y las habilidades sociales que afecta la capacidad de una persona para vivir de forma independiente. Como tal, cada año se diagnostica en España unos 40.000 nuevos casos de esta patología, de los cuales el 90 % corresponden a personas de más de 65 años.



Investigadores señalan que se debe fortalecer las conexiones cerebrales para que este órgano funcione en la tercera edad a pesar del deterioro por los años. Foto: GettyImages.

Según Mayo Clinic, entidad sin ánimo de lucro dedicada a la práctica clínica, la educación y la investigación,

la enfermedad de Alzheimer es un trastorno neurológico progresivo que hace que el cerebro se encoja (atrofia) y que las neuronas cerebrales mueran.

Esta afección degenerativa es la causa más común de demencia, un deterioro continuo en el pensamiento, el comportamiento y las habilidades sociales que afecta la capacidad de una persona para vivir de forma independiente. Como tal, cada año se diagnostica en España unos 40.000 nuevos casos de esta patología, de los cuales el 90 % corresponden a personas de más de 65 años.

El doctor Juan Fortea, coordinador del Grupo de Estudio de Conducta y Demencias de la Sociedad Española de Neurología (SEN), señala para el portal web ABC Sevilla que "a pesar de que la edad es el principal factor de riesgo para desarrollar la enfermedad de Alzheimer, es importante tener en cuenta que esta enfermedad y sus síntomas no forman parte del envejecimiento normal del cerebro. Se tiende a pensar que es normal que una persona, con los años, pierda memoria y capacidades cognitivas".

Aunque la causa de la enfermedad aún se desconoce, los expertos aseguran que tiene que ver con un origen multifactorial en el que pueden estar implicados en procesos como la acumulación de ciertas proteínas cerebrales, neuroinflamación, inmunidad, cambios vasculares y genética. Sin embargo, también existen los factores de riesgo que están netamente ligados con el estilo de vida.

"Se han identificado varios factores de riesgo modificables que permitirían prevenir al menos un 30% de los casos de demencia en el mundo. Sin embargo, según nuestros estudios, menos de un 50% de la población española conoce cuáles son los factores de riesgo modificables de la enfermedad" destacó el doctor.

### **En ese sentido, los neurólogos han dado a conocer una serie de medidas protectoras que pueden evitar la aparición del Alzheimer:**

Mantenerse intelectualmente activos, practican ejercicios mentales.

#### **Fomentar el buen estado de ánimo.**

Conservar el contacto personal con amigos y familiares, ya que aislarse puede llevarlo a sufrir trastornos emocionales.

Abandonar el consumo del alcohol y tabaco.

Realizar ejercicio físico.

Tener un peso saludable.

Seguir una dieta adecuada, que sea rica en vitaminas y proteínas.

#### **Controlar la diabetes.**

Regular los niveles de la presión arterial.

Corregir la pérdida de audición a tiempo.

#### **Evitar los traumatismos cerebrales.**

Evitar la exposición a la contaminación ambiental.

Cabe resaltar que la actividad física, es uno de las medidas más eficaces para combatir esta afección. Las investigaciones muestran que los individuos que son físicamente activos son menos propensos a tener un deterioro de la función mental y tienen un menor riesgo de padecer Alzheimer.

Además, la Organización Mundial de la Salud explica que para ejercitarse no es obligatorio acudir a un centro deportivo. "Entre las actividades físicas más comunes cabe mencionar caminar, montar en bicicleta, pedalear, practicar deportes, participar en actividades recreativas y juegos; todas ellas se pueden realizar con cualquier nivel de capacidad y para disfrute de todos".

En cuanto a la alimentación, la dieta mediterránea es una opción para mantener un cerebro sano. Este tipo de alimentación se caracteriza por disminuir los niveles elevados de colesterol y de glucosa en la sangre, además de prevenir enfermedades como la demencia.

Source: [www.semana.com/vida-moderna/articulo/doce-recomendaciones-clave-de-neurologos-para-prevenir-el-alzheimer/202345/](http://www.semana.com/vida-moderna/articulo/doce-recomendaciones-clave-de-neurologos-para-prevenir-el-alzheimer/202345/)

#### **News Related**





Privacidad

# INTER-FAX 962 660 383



📅 01 de diciembre del 2023

🔄 ACTUALIZADO Jueves, 30 Noviembre 2023 | 17:49

## EL ECONÓMICO

Diario digital del Camp de Morvedre - Fundado en 1986



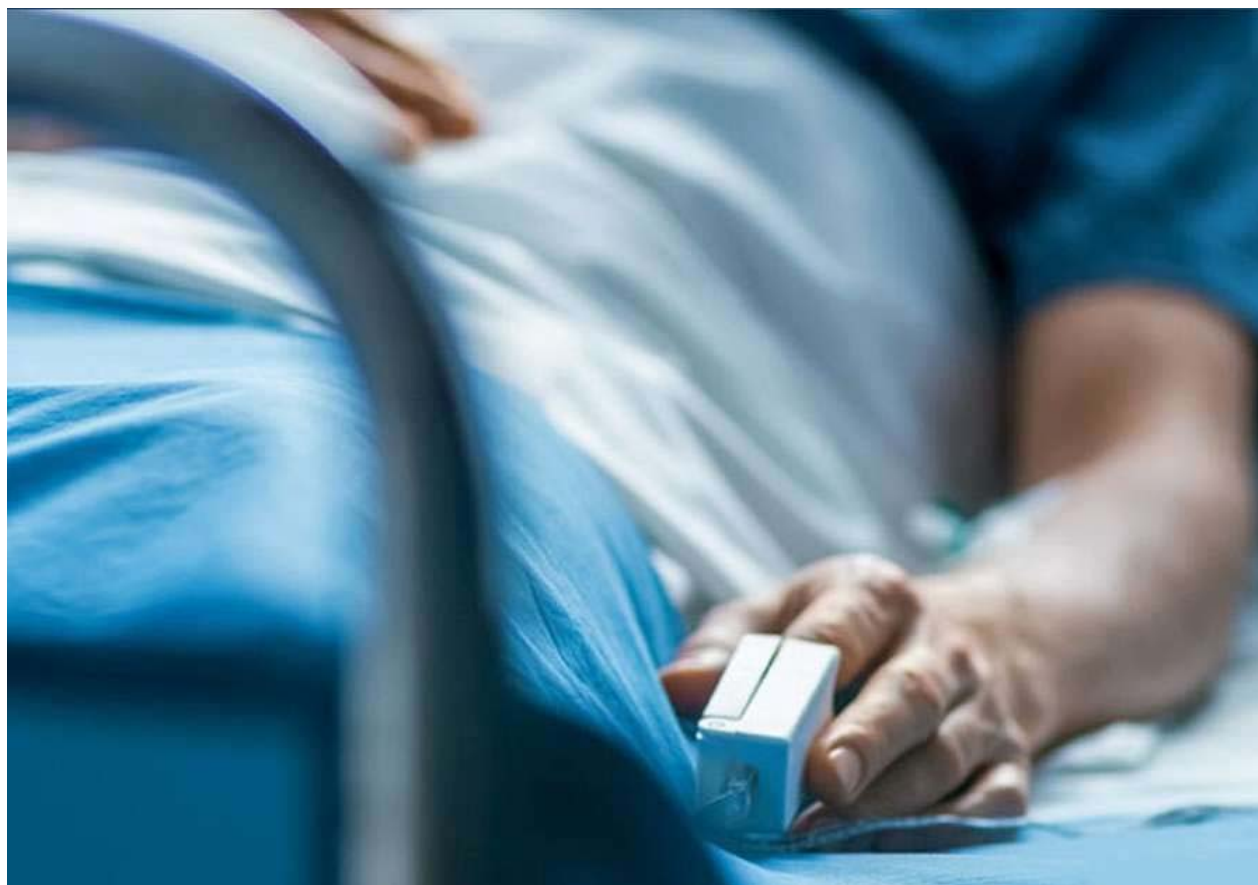
### Salud

Está aquí: [El Económico](#) / [Salud](#)

**En España, según datos de la DGT, en el último año, cerca de 130.000 personas se vieron involucradas en un accidente de tráfico, de los cuales casi 1.800 fallecieron**

## El 85% de las personas hospitalizadas por accidente de tráfico sufren secuelas permanentes de carácter grave

tamaño de la fuente 🔍 🔍 | [Imprimir](#)



Lunes, 27 Noviembre 2023 11:02

El pasado 19 de noviembre, se conmemoró el Día Mundial en recuerdo de las Víctimas por Accidentes de Tráfico, una efeméride que impulsa Naciones Unidas desde el año 2005 con el



**Privacidad** objetivo de tratar de reducir el número de víctimas en accidentes en carretera. Y es que, cada año, en todo el mundo, 1,3 millones de personas fallecen como consecuencia de un siniestro vial y más de 50 millones resultan heridas, muchas de ellas con secuelas permanentes.

En España, según datos de la Dirección General de Tráfico (DGT), en el último año, cerca de 130.000 personas se vieron involucradas en un accidente de tráfico, de los cuales casi 1.800 fallecieron y más de 8.500 necesitaron de hospitalización superior a veinticuatro horas. Además, según datos de la Sociedad Española de Neurología (SEN) el 85% de las personas hospitalizadas por accidente de tráfico sufren secuelas permanentes de carácter grave, como lesiones medulares o daño cerebral, entre otras. La SEN estima que, aproximadamente, el 50% de los nuevos casos de lesión medular debido a un traumatismo se producen en accidentes de tráfico. Por su parte, el traumatismo craneoencefálico por accidente supone el 60% de los casos de daño cerebral adquirido, siendo la principal causa de discapacidad en jóvenes.

A pesar del esfuerzo realizado en los últimos años para reducirlos, los accidentes de tráfico, siguen siendo la octava causa de muerte a nivel global y la primera en el grupo de edad entre 5 y 29 años. Asimismo, desde la SEN también se quiere poner el foco en el preocupante incremento de traumatismos craneoencefálicos por accidentes con patinetes eléctricos entre la población pediátrica por su uso sin caso. Alrededor del 34% de los traumatismos craneoencefálicos entre menores de edad se deben al uso del patinete eléctrico y, tal y como apuntaba un reciente estudio del Hospital Sant Joan de Déu de Barcelona, en los últimos años, se han detectado un 40% más de accidentes de niños en patinete eléctrico, lo que ha hecho que los casos de traumatismos craneoencefálicos atendidos en los servicios de urgencias asociados a estos siniestros se hayan disparado un 27,5%.

**«Aunque, evidentemente, es necesario poner el foco en la prevención para evitar tanto las pérdidas de vidas como la discapacidad en los supervivientes, también es indiscutible la necesidad de prestar atención y asistencia a las personas con secuelas permanentes. Para ello, es imprescindible que las víctimas de accidentes de tráfico que sufren un daño cerebral o una lesión medular reciban un tratamiento específico de Neurofisioterapia de forma precoz e intensiva»**, indica Selma Peláez, Coordinadora de la Sección de Neurofisioterapia de la Sociedad Española de Neurología.

La especialista, además, añade: **«La fisioterapia especializada en el ámbito neurológico (Neurofisioterapia) se hace imperativa para minimizar las secuelas que puedan conllevar una merma en su autonomía y calidad de vida. Y dicho abordaje deberá tener un enfoque individualizado y basado en el ejercicio terapéutico, siempre teniendo en cuenta las preferencias y objetivos de la persona afectada, así como los condicionantes familiares y de su entorno de forma que se establezca un plan neurorrehabilitador integral y personalizado»**.

---

*Si le ha interesado esta información, puede unirse a nuestro canal de Telegram y recibirá todas las noticias que publicamos para el Camp de Morvedre. Síguenos en <https://t.me/eleco1986>*





Revista Cárnica

Inicio / Actualidad sectorial / Campofrío y Campofrío Frescos reciben la certificación 'Espacio Cerebroprotegido'



## Campofrío y Campofrío Frescos reciben la certificación 'Espacio Cerebroprotegido'

29/11/2023 • Actualidad sectorial

Compartir:



Las fábricas de **Campofrío** (Burgaleses) ubicadas en Burgos, cuentan con **empleados certificados** en sus instalaciones.

De este modo, Campofrío y Campofrío Frescos reciben la certificación 'Espacio Cerebroprotegido'.

Cookies

Infórmate de todo lo que pasa en el sector de **cárnico** con el newsletter más relevante del sector

Email \*

Aceptas la [Política de privacidad](#) y que puedas recibir los documentos y novedades sobre marketing digital de Hacemos Cosas. \*

Suscríbete





“La seguridad y salud en el ámbito de trabajo es un deber de las empresas que, además de garantizar el bienestar de las personas, mejora la calidad laboral. En Campofrío llevamos años trabajando para nuestro equipo humano, destinando todos los recursos necesarios para asegurar entornos seguros que contribuyan a preservar su salud y capacitándole para poder abordar cualquier tipo de emergencia”, afirmó Eduardo Miguel Orense, director de recursos humanos y relaciones institucionales de Campofrío España.

El proyecto, en su **etapa inicial**, incluyó la **formación online de 530 empleados** quienes han adquirido los conocimientos necesarios para reconocer y activar el protocolo Código Ictus, generando un impacto transformador en su entorno. En una **segunda fase**, el proyecto **‘Espacio cerebroprotegido’ se extenderá al resto de centros de trabajo y empleados de Campofrío**, consiguiendo de esta forma un total impacto en el entorno laboral y social de la compañía.

## Lucha contra el ictus

Para el presidente de la Fundación Freno al Ictus, Julio Agredano, “**el proyecto** desarrollado con Campofrío no es uno más, es un proyecto de los que realmente **pueden cambiar las cosas**, no sólo por el número de empleados formados, también por el efecto multiplicador que gracias a ellos conseguiremos en la lucha contra el ictus”.

El ictus se produce cuando el flujo de sangre a una región del cerebro se interrumpe, lo que puede tener consecuencias devastadoras en la calidad de vida de los pacientes y sus cuidadores.

Se estima que aproximadamente **una de cada cuatro personas experimentará un ictus a lo largo de su vida**. Actualmente, **el ictus constituye la principal causa de discapacidad** adquirida en adultos y ocupa **el segundo lugar en términos de mortalidad**, siendo la principal causa de muerte en mujeres.

Cada año, **alrededor de 120.000 personas en España se ven afectadas por esta condición**, resultando en un alto porcentaje de muertes o discapacidades graves.

Según las proyecciones de la Sociedad Española de Neurología, **se espera que en menos de 15 años el número de casos de ictus aumente en un 35 %**. Si no se implementan medidas preventivas, se prevé un incremento del 45 % en las muertes por ictus y un aumento del 25 % en el número de sobrevivientes con discapacidad.



Solo así los empleados podrán identificar las señales de alerta de esta enfermedad, señales que suelen pasar desapercibidas en muchos casos por el desconocimiento entre la población.

Compartir:



[Notificar nuevos comentarios](#)

¡Sé el primero en comentar!

800

Si quieres estar al día de lo que pasa en el sector cárnico, únete a los líderes

Suscríbete al newsletter

Noticias relacionadas

Camille Greene, CEO de Campofrío Frescos: “Uno de mis grandes retos es ser referente de las mujeres en el mundo corporativo”

La planta de Campofrío Frescos ratifica su excelencia en bienestar animal

Cookies