



17 Octubre, 2023

» SANIDAD

Ocho millones y medio de españoles padecen dolor crónico durante más de tres meses

El 30 por ciento de la población española sufre algún tipo de dolor, que en el 60 por ciento de los casos —ocho millones y medio de personas— es dolor crónico, durante más de tres meses, según datos facilitados por la Sociedad Española de Neurología (SEN) que advierte del infradiagnóstico y las enfermedades asociadas en este tipo de pacientes.



▶ SANIDAD

Ocho millones y medio de españoles padecen dolor crónico durante más de tres meses

El 30 por ciento de la población española sufre algún tipo de dolor, que en el 60 por ciento de los casos —ocho millones y medio de personas— es dolor crónico, durante más de tres meses, según datos facilitados por la Sociedad Española de Neurología (SEN) que advierte del infradiagnóstico y las enfermedades asociadas en este tipo de pacientes.



» SANIDAD

Ocho millones y medio de españoles padecen dolor crónico durante más de tres meses

El 30 por ciento de la población española sufre algún tipo de dolor, que en el 60 por ciento de los casos —ocho millones y medio de personas— es dolor crónico, durante más de tres meses, según datos facilitados por la Sociedad Española de Neurología (SEN) que advierte del infradiagnóstico y las enfermedades asociadas en este tipo de pacientes.



17 Octubre, 2023

» SANIDAD

Ocho millones y medio de españoles padecen dolor crónico durante más de tres meses

El 30 por ciento de la población española sufre algún tipo de dolor, que en el 60 por ciento de los casos —ocho millones y medio de personas— es dolor crónico, durante más de tres meses, según datos facilitados por la Sociedad Española de Neurología (SEN) que advierte del infradiagnóstico y las enfermedades asociadas en este tipo de pacientes.

18 Octubre, 2023

SALUD | UN MAL QUE AUMENTA CON LA EDAD

LA PESADILLA DE VIVIR CON DOLOR CRÓNICO

Más de ocho millones y medio de españoles sufren a diario diferentes molestias que en algunos casos pueden llegar a ser incapacitantes y tienen gran impacto en la calidad de vida

AGENCIAS / MADRID

Todos hemos tenido en algún momento un dolor puntual, una sensación molesta que, en teoría, tarde o temprano cesa. Sin embargo, hay una parte importante de la población española, concretamente, ocho millones y medio de personas, que sufren día tras día dolor crónico, es decir, una dolencia que no cede con el tiempo y que se mantiene a lo largo de más de tres meses, según se desprende de los últimos datos publicados ayer por la Sociedad Española de Neurología (SEN), que advierte del infradiagnóstico y las enfermedades asociadas en este tipo de pacientes.

Con motivo de la celebración ayer del Día mundial contra el Dolor, el neurólogo de la SEN, Alan Luis Juárez-Belaúnde, explicó los diferentes tipos de dolor y puso el acento en el neuropático, que es cuando hay una lesión o enfermedad en el sistema nervioso, y que padecerá un 10 por ciento de la población en algún momento de su vida.

Según datos de la SEN, más de tres millones de españoles tienen dolor neuropático, con 400.000 nuevos supuestos cada año, y alertan de que esta cifra seguirá en aumento por el envejecimiento de la población, ya que la prevalencia de este tipo de dolor crece con la edad.

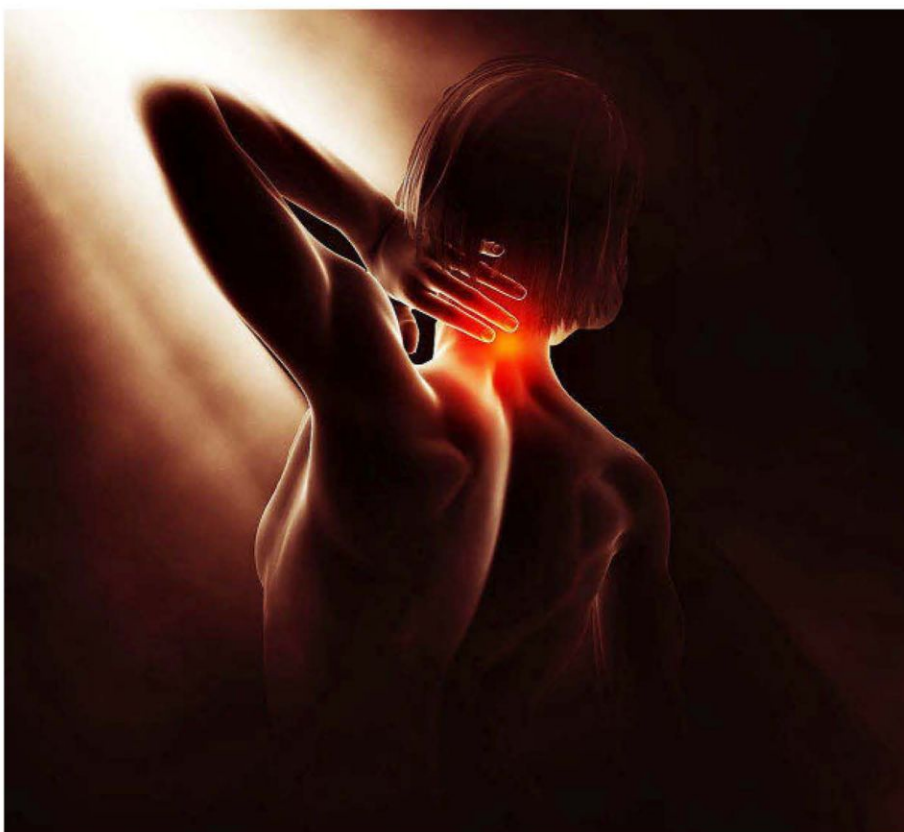
Además del dolor neuropático, está el nociceptivo, que es el tipo más frecuente, en respuesta a cualquier daño que sufre el organismo, y el dolor psicógeno, por causa psíquica, generalmente relacionado con la depresión o la hipochondría.

Juárez-Belaúnde hizo especial hincapié en el neuropático por ser «uno de los peores, tanto por la dificultad de tratamiento, como por su enorme complejidad fisiopatológica, y la intensidad con la que lo experimentan los pacientes».

Alrededor del 50 por ciento de las assistencias de Atención Primaria se deben a consultas por dolor, y de ellas un 25 por ciento está relacionada con el neuropático.

De hecho, el dolor es la segunda causa de visita al médico de familia, con una prevalencia en mujeres respecto a los hombres, y aumentando en función de la edad del individuo.

Con los tratamientos actuales, solo entre un 40 y un 60 por ciento de los pacientes logra algún tipo de alivio, situación que conlleva



Con los actuales tratamientos, solo entre el 40 y el 60 por ciento consigue algún tipo de alivio.

EL APUNTE

Inteligencia artificial para sanar

El uso responsable de la inteligencia artificial (IA) en el sector de la salud, en enfermos con dolor crónico «tiene mucho recorrido, gracias a la optimización de procesos para el profesional sanitario, permitiendo que dedique su tiempo a otras tareas de orden clínico y de cara al usuario», según resaltó ayer el responsable del Sector Salud en Microsoft España, Paco Estella.

Con motivo del Día Mundial contra el Dolor Crónico, el doctor Carlos Tornero, de la Unidad

del Dolor en el Hospital 9 de Octubre de Valencia, explicó que «la inteligencia artificial puede ayudar a los profesionales al identificar patrones de pacientes con patologías similares y optimizar los tratamientos».

«Es fundamental que la población sea consciente de la importancia de un adecuado control del dolor crónico y de cómo abordar esta enfermedad», enfatizó Tornero.

En este sentido, los expertos consideran que la concienciación es un paso fundamental hacia la mejora de la atención y el apoyo a quienes padecen esta enfermedad.

una importante pérdida de la calidad de vida.

De hecho, en España, el 65 por ciento de estos enfermos ha tenido que restringir sus actividades diarias y un 85 por ciento admite

un impacto significativo en su calidad de vida.

Además, según informa la SEN, siete de cada 10 afectados puede llegar a presentar algún tipo de trastorno en la esfera psiquiátrica,

sobre todo del tipo ansioso o depresivo, así como alteraciones del sueño o incluso una sensación de fatiga crónica.

ENFOQUE MULTIDISCIPLINAR.

Una de las soluciones que plantea la Sociedad Española Multidisciplinar del Dolor (Semdor) para paliar o reducir el dolor crónico es acometer un estudio multidisciplinar que valore y proponga tratamientos efectivos al paciente con el objetivo de paliar de la manera más rápida esa sensación.

Es decir, un abordaje en el que intervengan tanto médicos de distintas especialidades, como farmacéuticos, psicólogos, fisioterapeutas, enfermeros y otros profesionales de la salud, que apliquen tratamientos físicos, psicológicos, farmacológicos o una combinación de ellos, utilizando desde técnicas en quirófano hasta otras como el láser, la ozonoterapia, acupuntura, terapia biológica regenerativa, fisioterapia y terapia manual.



Fisioterapeutas explican en un vídeo cómo afrontar el dolor

Profesionales del área de Vigo y de otras comunidades autónomas realizan vídeos dirigidos a pacientes para promocionar la salud con mensajes sencillos y desde el humor

R.S. VIGO
rsuarez@atlantico.net

■ ■ ■ “Del dolor crónico se sale”. Este es el mensaje que lanzaron en un vídeo, con bailes y música muy pegadiza, los integrantes de Broken Physio, un grupo de teatro al que pertenecen fisioterapeutas del área sanitaria de Vigo como Tirso Docampo, profesionales de otras comunidades autónomas y la actriz Nuria García. En esta ocasión contaron con la colaboración de los pacientes que bailan, saltan y participan en juegos para transmitir la idea de que hay otras formas de abordar el dolor crónico, aprovechando la celebración del Día Mundial de este problema de salud que según la Sociedad Española de Neurología afecta al 18% de la población.

Los profesionales explican en imágenes el cambio de paradigma, en el que se propone reducir el uso de terapias con medicamentos para centrarse más en la educación sanitaria de los pacientes y la exposición gradual al movimiento, porque la evidencia científica señala que el dolor crónico tiene más relación con cambios en el sistema nervioso central.

“El enfoque que se estaba dando no era el adecuado, porque seguíamos tratando el tejido y nos tenemos que centrar más bien en



El fisioterapeuta Tirso Docampo, primero por la izquierda, con su grupo de teatro en un congreso en Vigo.

la educación en neurociencia y en el movimiento, pero ya se sabe que los avances científicos tardan años en trasladarse a la práctica asistencial”, explica el fisioterapeuta del área viguesa Tirso Docampo.

No es la primera vez que este grupo de teatro realiza sketches de 12 o 15 minutos para explicar a la población temas sanitarios de

forma divertida y fácil de entender. “A veces son cosas difíciles de enseñar desde una ponencia o una jornada y el humor te permite hablar de todo y lograr que se entienda”, explica.

Broken Physio participa habitualmente en congresos y jornadas científicas con distintas temáticas relacionadas con la prevención y

promoción de la salud. Este mismo año asistieron al Congreso Internacional de Geriatria y Gerontología celebrado en Vigo con un vídeo sobre el edadismo y los errores que cometemos a la hora de tratar a los mayores. También hicieron un vídeo sobre la lumbalgia para un congreso en Valladolid, entre otros muchos trabajos. ■



SALUD | UN MAL QUE AUMENTA CON LA EDAD

LA PESADILLA DE VIVIR CON DOLOR CRÓNICO

Más de ocho millones y medio de españoles sufren a diario diferentes molestias que en algunos casos pueden llegar a ser incapacitantes y tienen gran impacto en la calidad de vida

AGENCIAS / MADRID

Todos hemos tenido en algún momento un dolor puntual, una sensación molesta que, en teoría, tarde o temprano cesa. Sin embargo, hay una parte importante de la población española, concretamente, ocho millones y medio de personas, que sufren día tras día dolor crónico, es decir, una dolencia que no cede con el tiempo y que se mantiene a lo largo de más de tres meses, según se desprende de los últimos datos publicados ayer por la Sociedad Española de Neurología (SEN), que advierte del infradiagnóstico y las enfermedades asociadas en este tipo de pacientes.

Con motivo de la celebración ayer del Día mundial contra el Dolor, el neurólogo de la SEN, Alan Luis Juárez-Belaúnde, explicó los diferentes tipos de dolor y puso el acento en el neuropático, que es cuando hay una lesión o enfermedad en el sistema nervioso, y que padecerá un 10 por ciento de la población en algún momento de su vida.

Según datos de la SEN, más de tres millones de españoles tienen dolor neuropático, con 400.000 nuevos supuestos cada año, y alertan de que esta cifra seguirá en aumento por el envejecimiento de la población, ya que la prevalencia de este tipo de dolor crece con la edad.

Además del dolor neuropático, está el nociceptivo, que es el tipo más frecuente, en respuesta a cualquier daño que sufre el organismo, y el dolor psicógeno, por causa psíquica, generalmente relacionado con la depresión o la hipochondría.

Juárez-Belaúnde hizo especial hincapié en el neuropático por ser «uno de los peores, tanto por la dificultad de tratamiento, como por su enorme complejidad fisiopatológica, y la intensidad con la que lo experimentan los pacientes».

Alrededor del 50 por ciento de las asistencias de Atención Primaria se deben a consultas por dolor, y de ellas un 25 por ciento está relacionada con el neuropático.

De hecho, el dolor es la segunda causa de visita al médico de familia, con una prevalencia en mujeres respecto a los hombres, y aumentando en función de la edad del individuo.

Con los tratamientos actuales, solo entre un 40 y un 60 por ciento de los pacientes logra algún tipo de alivio, situación que conlleva



Con los actuales tratamientos, solo entre el 40 y el 60 por ciento consigue algún tipo de alivio.

EL APUNTE

Inteligencia artificial para sanar

El uso responsable de la inteligencia artificial (IA) en el sector de la salud, en enfermos con dolor crónico «tiene mucho recorrido, gracias a la optimización de procesos para el profesional sanitario, permitiendo que dedique su tiempo a otras tareas de orden clínico y de cara al usuario», según resaltó ayer el responsable del Sector Salud en Microsoft España, Paco Estella.

Con motivo del Día Mundial contra el Dolor Crónico, el doctor Carlos Tornero, de la Unidad

del Dolor en el Hospital 9 de Octubre de Valencia, explicó que «la inteligencia artificial puede ayudar a los profesionales al identificar patrones de pacientes con patologías similares y optimizar los tratamientos».

«Es fundamental que la población sea consciente de la importancia de un adecuado control del dolor crónico y de cómo abordar esta enfermedad», enfatizó Tornero.

En este sentido, los expertos consideran que la concienciación es un paso fundamental hacia la mejora de la atención y el apoyo a quienes padecen esta enfermedad.

una importante pérdida de la calidad de vida.

De hecho, en España, el 65 por ciento de estos enfermos ha tenido que restringir sus actividades diarias y un 85 por ciento admite

un impacto significativo en su calidad de vida.

Además, según informa la SEN, siete de cada 10 afectados puede llegar a presentar algún tipo de trastorno en la esfera psiquiátrica,

sobre todo del tipo ansioso o depresivo, así como alteraciones del sueño o incluso una sensación de fatiga crónica.

ENFOQUE MULTIDISCIPLINAR.

Una de las soluciones que plantea la Sociedad Española Multidisciplinar del Dolor (Semdor) para paliar o reducir el dolor crónico es acometer un estudio multidisciplinar que valore y proponga tratamientos efectivos al paciente con el objetivo de paliar de la manera más rápida esa sensación.

Es decir, un abordaje en el que intervengan tanto médicos de distintas especialidades, como farmacéuticos, psicólogos, fisioterapeutas, enfermeros y otros profesionales de la salud, que apliquen tratamientos físicos, psicológicos, farmacológicos o una combinación de ellos, utilizando desde técnicas en quirófano hasta otras como el láser, la ozonoterapia, acupuntura, terapia biológica regenerativa, fisioterapia y terapia manual.



SALUD | UN MAL QUE AUMENTA CON LA EDAD

LA PESADILLA DE VIVIR CON DOLOR CRÓNICO

Más de ocho millones y medio de españoles sufren a diario diferentes molestias que en algunos casos pueden llegar a ser incapacitantes y tienen gran impacto en la calidad de vida

AGENCIAS / MADRID

Todos hemos tenido en algún momento un dolor puntual, una sensación molesta que, en teoría, tarde o temprano cesa. Sin embargo, hay una parte importante de la población española, concretamente, ocho millones y medio de personas, que sufren día tras día dolor crónico, es decir, una dolencia que no cede con el tiempo y que se mantiene a lo largo de más de tres meses, según se desprende de los últimos datos publicados ayer por la Sociedad Española de Neurología (SEN), que advierte del infradiagnóstico y las enfermedades asociadas en este tipo de pacientes.

Con motivo de la celebración ayer del Día mundial contra el Dolor, el neurólogo de la SEN, Alan Luis Juárez-Belaúnde, explicó los diferentes tipos de dolor y puso el acento en el neuropático, que es cuando hay una lesión o enfermedad en el sistema nervioso, y que padecerá un 10 por ciento de la población en algún momento de su vida.

Según datos de la SEN, más de tres millones de españoles tienen dolor neuropático, con 400.000 nuevos supuestos cada año, y alertan de que esta cifra seguirá en aumento por el envejecimiento de la población, ya que la prevalencia de este tipo de dolor crece con la edad.

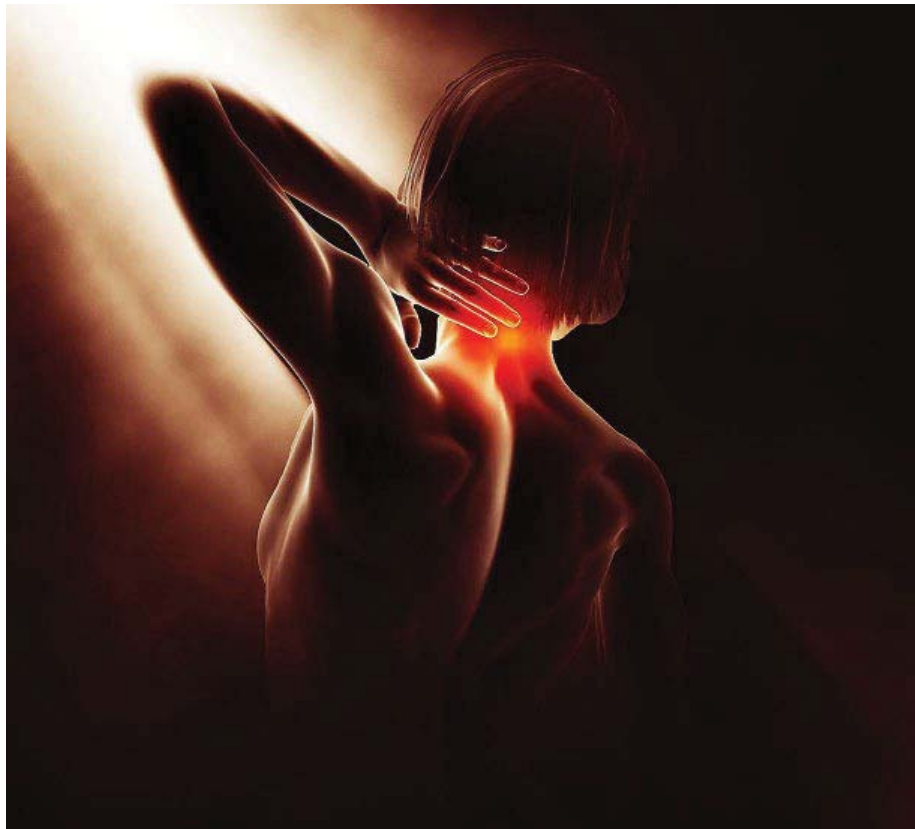
Además del dolor neuropático, está el nociceptivo, que es el tipo más frecuente, en respuesta a cualquier daño que sufre el organismo, y el dolor psicógeno, por causa psíquica, generalmente relacionado con la depresión o la hipochondría.

Juárez-Belaúnde hizo especial hincapié en el neuropático por ser «uno de los peores, tanto por la dificultad de tratamiento, como por su enorme complejidad fisiopatológica, y la intensidad con la que lo experimentan los pacientes».

Alrededor del 50 por ciento de las asistencias de Atención Primaria se deben a consultas por dolor, y de ellas un 25 por ciento está relacionada con el neuropático.

De hecho, el dolor es la segunda causa de visita al médico de familia, con una prevalencia en mujeres respecto a los hombres, y aumentando en función de la edad del individuo.

Con los tratamientos actuales, solo entre un 40 y un 60 por ciento de los pacientes logra algún tipo de alivio, situación que conlleva



Con los actuales tratamientos, solo entre el 40 y el 60 por ciento consigue algún tipo de alivio.

EL APUNTE

Inteligencia artificial para sanar

El uso responsable de la inteligencia artificial (IA) en el sector de la salud, en enfermos con dolor crónico «tiene mucho recorrido, gracias a la optimización de procesos para el profesional sanitario, permitiendo que dedique su tiempo a otras tareas de orden clínico y de cara al usuario», según resaltó ayer el responsable del Sector Salud en Microsoft España, Paco Estella.

Con motivo del Día Mundial contra el Dolor Crónico, el doctor Carlos Tornero, de la Unidad

del Dolor en el Hospital 9 de Octubre de Valencia, explicó que «la inteligencia artificial puede ayudar a los profesionales al identificar patrones de pacientes con patologías similares y optimizar los tratamientos».

«Es fundamental que la población sea consciente de la importancia de un adecuado control del dolor crónico y de cómo abordar esta enfermedad», enfatizó Tornero.

En este sentido, los expertos consideran que la concienciación es un paso fundamental hacia la mejora de la atención y el apoyo a quienes padecen esta enfermedad.

una importante pérdida de la calidad de vida.

De hecho, en España, el 65 por ciento de estos enfermos ha tenido que restringir sus actividades diarias y un 85 por ciento admite

un impacto significativo en su calidad de vida.

Además, según informa la SEN, siete de cada 10 afectados puede llegar a presentar algún tipo de trastorno en la esfera psiquiátrica,

sobre todo del tipo ansioso o depresivo, así como alteraciones del sueño o incluso una sensación de fatiga crónica.

ENFOQUE MULTIDISCIPLINAR.

Una de las soluciones que plantea la Sociedad Española Multidisciplinar del Dolor (Semdor) para paliar o reducir el dolor crónico es acometer un estudio multidisciplinar que valore y proponga tratamientos efectivos al paciente con el objetivo de paliar de la manera más rápida esa sensación.

Es decir, un abordaje en el que intervengan tanto médicos de distintas especialidades, como farmacéuticos, psicólogos, fisioterapeutas, enfermeros y otros profesionales de la salud, que apliquen tratamientos físicos, psicológicos, farmacológicos o una combinación de ellos, utilizando desde técnicas en quirófano hasta otras como el láser, la ozonoterapia, acupuntura, terapia biológica regenerativa, fisioterapia y terapia manual.

18 Octubre, 2023

SALUD | UN MAL QUE AUMENTA CON LA EDAD

LA PESADILLA DE VIVIR CON DOLOR CRÓNICO

Más de ocho millones y medio de españoles sufren a diario diferentes molestias que en algunos casos pueden llegar a ser incapacitantes y tienen gran impacto en la calidad de vida

AGENCIAS / MADRID

Todos hemos tenido en algún momento un dolor puntual, una sensación molesta que, en teoría, tarde o temprano cesa. Sin embargo, hay una parte importante de la población española, concretamente, ocho millones y medio de personas, que sufren día tras día dolor crónico, es decir, una dolencia que no cede con el tiempo y que se mantiene a lo largo de más de tres meses, según se desprende de los últimos datos publicados ayer por la Sociedad Española de Neurología (SEN), que advierte del infradiagnóstico y las enfermedades asociadas en este tipo de pacientes.

Con motivo de la celebración ayer del Día mundial contra el Dolor, el neurólogo de la SEN, Alan Luis Juárez-Belaúnde, explicó los diferentes tipos de dolor y puso el acento en el neuropático, que es cuando hay una lesión o enfermedad en el sistema nervioso, y que padecerá un 10 por ciento de la población en algún momento de su vida.

Según datos de la SEN, más de tres millones de españoles tienen dolor neuropático, con 400.000 nuevos supuestos cada año, y alertan de que esta cifra seguirá en aumento por el envejecimiento de la población, ya que la prevalencia de este tipo de dolor crece con la edad.

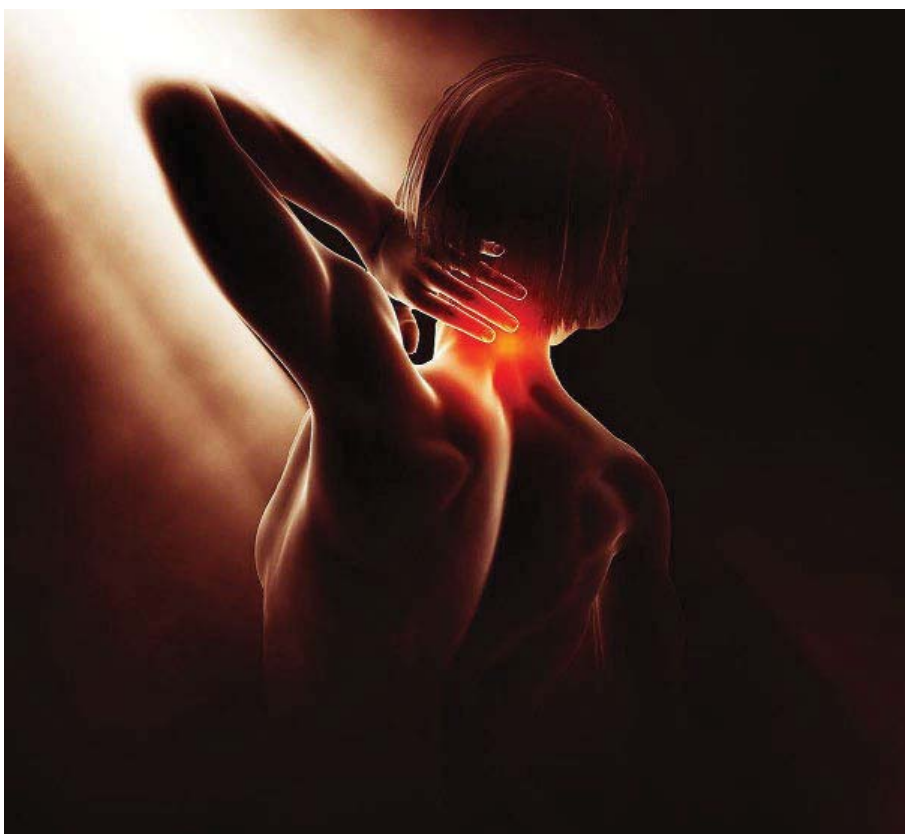
Además del dolor neuropático, está el nociceptivo, que es el tipo más frecuente, en respuesta a cualquier daño que sufre el organismo, y el dolor psicógeno, por causa psíquica, generalmente relacionado con la depresión o la hipocondría.

Juárez-Belaúnde hizo especial hincapié en el neuropático por ser «uno de los peores, tanto por la dificultad de tratamiento, como por su enorme complejidad fisiopatológica, y la intensidad con la que lo experimentan los pacientes».

Alrededor del 50 por ciento de las asistencias de Atención Primaria se deben a consultas por dolor, y de ellas un 25 por ciento está relacionada con el neuropático.

De hecho, el dolor es la segunda causa de visita al médico de familia, con una prevalencia en mujeres respecto a los hombres, y aumentando en función de la edad del individuo.

Con los tratamientos actuales, solo entre un 40 y un 60 por ciento de los pacientes logra algún tipo de alivio, situación que conlleva



Con los actuales tratamientos, solo entre el 40 y el 60 por ciento consigue algún tipo de alivio.

EL APUNTE

Inteligencia artificial para sanar

El uso responsable de la inteligencia artificial (IA) en el sector de la salud, en enfermos con dolor crónico «tiene mucho recorrido, gracias a la optimización de procesos para el profesional sanitario, permitiendo que dedique su tiempo a otras tareas de orden clínico y de cara al usuario», según resaltó ayer el responsable del Sector Salud en Microsoft España, Paco Estella.

Con motivo del Día Mundial contra el Dolor Crónico, el doctor Carlos Tornero, de la Unidad

del Dolor en el Hospital 9 de Octubre de Valencia, explicó que «la inteligencia artificial puede ayudar a los profesionales a identificar patrones de pacientes con patologías similares y optimizar los tratamientos».

«Es fundamental que la población sea consciente de la importancia de un adecuado control del dolor crónico y de cómo abordar esta enfermedad», enfatizó Tornero.

En este sentido, los expertos consideran que la concienciación es un paso fundamental hacia la mejora de la atención y el apoyo a quienes padecen esta enfermedad.

una importante pérdida de la calidad de vida.

De hecho, en España, el 65 por ciento de estos enfermos ha tenido que restringir sus actividades diarias y un 85 por ciento admite

un impacto significativo en su calidad de vida.

Además, según informa la SEN, siete de cada 10 afectados puede llegar a presentar algún tipo de trastorno en la esfera psiquiátrica,

sobre todo del tipo ansioso o depresivo, así como alteraciones del sueño o incluso una sensación de fatiga crónica.

ENFOQUE MULTIDISCIPLINAR.

Una de las soluciones que plantea la Sociedad Española Multidisciplinar del Dolor (Semdor) para paliar o reducir el dolor crónico es acometer un estudio multidisciplinar que valore y proponga tratamientos efectivos al paciente con el objetivo de paliar de la manera más rápida esa sensación.

Es decir, un abordaje en el que intervengan tanto médicos de distintas especialidades, como farmacéuticos, psicólogos, fisioterapeutas, enfermeros y otros profesionales de la salud, que apliquen tratamientos físicos, psicológicos, farmacológicos o una combinación de ellos, utilizando desde técnicas en quirófano hasta otras como el láser, la ozonoterapia, acupuntura, terapia biológica regenerativa, fisioterapia y terapia manual.

SALUD | UN MAL QUE AUMENTA CON LA EDAD

LA PESADILLA DE VIVIR CON DOLOR CRÓNICO

Más de ocho millones y medio de españoles sufren a diario diferentes molestias que en algunos casos pueden llegar a ser incapacitantes y tienen gran impacto en la calidad de vida

AGENCIAS / MADRID

Todos hemos tenido en algún momento un dolor puntual, una sensación molesta que, en teoría, tarde o temprano cesa. Sin embargo, hay una parte importante de la población española, concretamente, ocho millones y medio de personas, que sufren día tras día dolor crónico, es decir, una dolencia que no cede con el tiempo y que se mantiene a lo largo de más de tres meses, según se desprende de los últimos datos publicados ayer por la Sociedad Española de Neurología (SEN), que advierte del infradiagnóstico y las enfermedades asociadas en este tipo de pacientes.

Con motivo de la celebración ayer del Día mundial contra el Dolor, el neurólogo de la SEN, Alan Luis Juárez-Belaúnde, explicó los diferentes tipos de dolor y puso el acento en el neuropático, que es cuando hay una lesión o enfermedad en el sistema nervioso, y que padecerá un 10 por ciento de la población en algún momento de su vida.

Según datos de la SEN, más de tres millones de españoles tienen dolor neuropático, con 400.000 nuevos supuestos cada año, y alertan de que esta cifra seguirá en aumento por el envejecimiento de la población, ya que la prevalencia de este tipo de dolor crece con la edad.

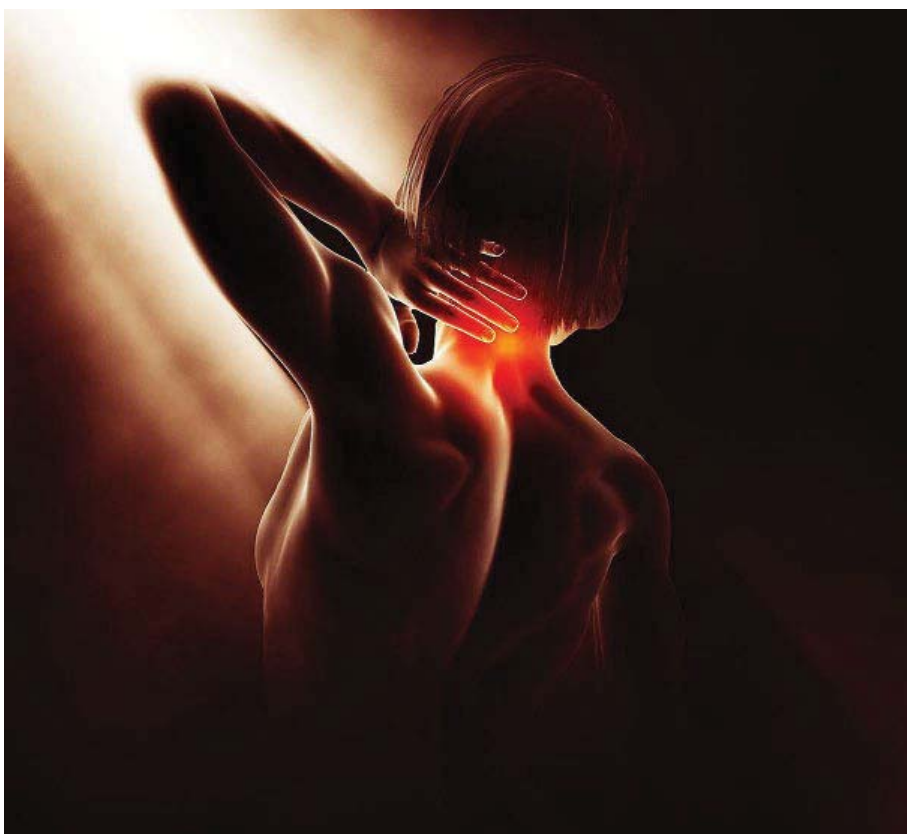
Además del dolor neuropático, está el nociceptivo, que es el tipo más frecuente, en respuesta a cualquier daño que sufre el organismo, y el dolor psicógeno, por causa psíquica, generalmente relacionado con la depresión o la hipochondría.

Juárez-Belaúnde hizo especial hincapié en el neuropático por ser «uno de los peores, tanto por la dificultad de tratamiento, como por su enorme complejidad fisiopatológica, y la intensidad con la que lo experimentan los pacientes».

Alrededor del 50 por ciento de las asistencias de Atención Primaria se deben a consultas por dolor, y de ellas un 25 por ciento está relacionada con el neuropático.

De hecho, el dolor es la segunda causa de visita al médico de familia, con una prevalencia en mujeres respecto a los hombres, y aumentando en función de la edad del individuo.

Con los tratamientos actuales, solo entre un 40 y un 60 por ciento de los pacientes logra algún tipo de alivio, situación que conlleva



Con los actuales tratamientos, solo entre el 40 y el 60 por ciento consigue algún tipo de alivio.

EL APUNTE

Inteligencia artificial para sanar

El uso responsable de la inteligencia artificial (IA) en el sector de la salud, en enfermos con dolor crónico «tiene mucho recorrido, gracias a la optimización de procesos para el profesional sanitario, permitiendo que dedique su tiempo a otras tareas de orden clínico y de cara al usuario», según resaltó ayer el responsable del Sector Salud en Microsoft España, Paco Estella.

Con motivo del Día Mundial contra el Dolor Crónico, el doctor Carlos Tornero, de la Unidad

del Dolor en el Hospital 9 de Octubre de Valencia, explicó que «la inteligencia artificial puede ayudar a los profesionales a identificar patrones de pacientes con patologías similares y optimizar los tratamientos».

«Es fundamental que la población sea consciente de la importancia de un adecuado control del dolor crónico y de cómo abordar esta enfermedad», enfatizó Tornero.

En este sentido, los expertos consideran que la concienciación es un paso fundamental hacia la mejora de la atención y el apoyo a quienes padecen esta enfermedad.

una importante pérdida de la calidad de vida.

De hecho, en España, el 65 por ciento de estos enfermos ha tenido que restringir sus actividades diarias y un 85 por ciento admite

un impacto significativo en su calidad de vida.

Además, según informa la SEN, siete de cada 10 afectados puede llegar a presentar algún tipo de trastorno en la esfera psiquiátrica,

sobre todo del tipo ansioso o depresivo, así como alteraciones del sueño o incluso una sensación de fatiga crónica.

ENFOQUE MULTIDISCIPLINAR.

Una de las soluciones que plantea la Sociedad Española Multidisciplinar del Dolor (Semdor) para paliar o reducir el dolor crónico es acometer un estudio multidisciplinar que valore y proponga tratamientos efectivos al paciente con el objetivo de paliar de la manera más rápida esa sensación.

Es decir, un abordaje en el que intervengan tanto médicos de distintas especialidades, como farmacéuticos, psicólogos, fisioterapeutas, enfermeros y otros profesionales de la salud, que apliquen tratamientos físicos, psicológicos, farmacológicos o una combinación de ellos, utilizando desde técnicas en quirófano hasta otras como el láser, la ozonoterapia, acupuntura, terapia biológica regenerativa, fisioterapia y terapia manual.