



“El envejecimiento de la población supone un reto para las arcas públicas y una oportunidad de negocio”

SONIA GARCÍA (HTTPS://BALANCESOCIOSANITARIO.COM/AUTOR/SONIA-GARCIA/) · 21/09/2023

ACTUALIDAD (HTTPS://BALANCESOCIOSANITARIO.COM/ACTUALIDAD/) ADMINISTRACIÓN (HTTPS://BALANCESOCIOSANITARIO.COM/ENTREVISTAS/ADMINISTRACION/)
COMENTARIOS (HTTPS://BALANCESOCIOSANITARIO.COM/ENTREVISTAS/ADMINISTRACION/EL-ENVEJECIMIENTO-DE-LA-POBLACION-SUPONE-UN-RETO-PARA-LAS-ARCAS-PUBLICAS-Y-UNA-OPORTUNIDAD-DE-NEGOCIO)
#TAGS: #Enisa #Lectura

José Bayón

Consejero delegado de ENISA, empresa pública adscrita al Ministerio de Industria, Comercio y Turismo

Los proyectos y empresas vinculados al envejecimiento y al reto demográfico que financia ENISA tienen en común su viabilidad económica y que ofrecen soluciones a las necesidades de una población cada vez más envejecida que, tal y como explica su consejero delegado, José Bayón, suponen un enorme reto para las arcas públicas y una gran oportunidad de negocio para el sector privado. “Envejecer dignamente es un indicador de éxito como país, un índice socioeconómico de bienestar”, subraya. La economía sénior está, por tanto, en un estado creciente y pujante, porque hay muchas alternativas y espacios que cubrir. Tanto es así, que ENISA ha confiado y avalado a 255 empresas por un importe de 40.319.269 millones de euros en sectores tan variados como el cuidado de personas mayores, residencias y centros de mayores, investigación de la enfermedad de Alzheimer, ortopedia y un largo etcétera.

La pandemia puso de manifiesto las necesidades de las personas mayores y en situación de dependencia. ¿Esta realidad aceleró la creación de pymes y empresas innovadoras que buscan responder a las necesidades de dicho sector poblacional?

Efectivamente, la pandemia nos hizo reflexionar sobre muchos aspectos. El principal de ellos, fue la importancia de la salud y de los sistemas de gestión de la misma. Como sociedad, debemos tener garantizada la salud, algo que no deberíamos olvidar una vez superada la pandemia.

Por otra parte, igualmente aceleró la digitalización y puso de relevancia la necesidad de la ciencia y la industria. Esta gran crisis, de la que afortunadamente nuestro país sobresalió frente a otros estados por superarla con gran resiliencia, tuvo un impacto directo que, sin lugar a dudas, está haciendo repensar también la sanidad del futuro.

Creo que todo el mundo es consciente de que el sector salud, así como el de los cuidados, están inmersos en un proceso acelerado de modernización. Y es que, gracias al análisis de grandes datos, la automatización y la inteligencia artificial, sumado a las investigaciones biológicas, es posible dispensar una atención personalizada como nunca antes. La tecnología, sin duda, se ha convertido en un medio para acercar a las personas y hacerles, en este tramo de la vida, las cosas más fáciles, abriendo, por otra parte, la puerta a la creación de nuevas oportunidades empresariales.

“ El sector salud y el de los cuidados están inmersos en un proceso acelerado de modernización. La tecnología se ha convertido en un medio para personalizar la atención, abriendo la puerta a nuevas oportunidades empresariales

A estas oportunidades, ¿se suma el emprendimiento sénior?

Si, y los datos así lo avalan. España es uno de los países europeos con una mayor tasa de emprendimiento sénior (personas de 55 a 64 años), según el II Mapa de Talento Sénior, publicado por el Centro de Investigación Ageingnomicos de la Fundación MAPFRE.

Así, aunque a medida que se cumplen años suele disminuir el porcentaje de personas que emprenden la propia actividad (entre 35 y 54 años), en nuestro caso, se observa que esta tendencia es menos pronunciada. Este estudio compara datos de Suecia, Polonia, Alemania, Portugal y España.

“ España es uno de los países europeos con una mayor tasa de emprendimiento sénior (personas de 55 a 64 años), según el II Mapa de Talento Sénior

¿Qué sectores vinculados al envejecimiento y al reto demográfico están sobresaliendo más?

Tenemos un excelente caldo de cultivo de start-ups en el ámbito biotecnológico y de la salud que, sin duda, están jugando ya un papel esencial en la prosperidad, tanto de la economía como de la sociedad y de los cuidados de los próximos años. Y esto es fundamental, porque significa que el sector está maduro para todo lo que va venir a medio y largo plazo.

Sin duda alguna, los proyectos y empresas que financiamos tienen, además de su viabilidad económica, algo en común: dar solución a los retos a los que nos enfrenta la sociedad en los que vivimos. La economía sénior está en un estado creciente y pujante, porque hay muchas alternativas y espacios que cubrir.

Por la experiencia de los proyectos y las empresas que vemos en ENISA, los objetivos de este desarrollo digital en personas mayores se basan principalmente en los pilares de la prevención, sensibilización y concienciación y la intervención ciudadana, viable y fiable, con el fin de perolibir una mayor calidad de vida, reduciendo en una mayor autonomía y estabilidad emocional de las personas.

“ Tenemos un excelente caldo de cultivo de start-ups en el ámbito biotecnológico y de la salud, que están jugando un papel esencial en la prosperidad del sector de los cuidados en los próximos años

Teniendo en cuenta los datos del INE de 2022 que nos hablan que, para el año 2050, el 30,4 % de la ciudadanía española tendrá más de 64 años, casi el doble que hoy, es un sector poblacional que no se puede descuidar, porque dicha longevidad es sinónimo de más necesidades que atender, así como de políticas públicas que den respuesta a las mismas.

Hablo de más personas mayores, pero también del incremento de personas con discapacidad. Por ejemplo, según la Sociedad Española de Neurología, la discapacidad y mortalidad del párkinson está aumentando más rápido que cualquier otra enfermedad neurológica. De hecho, es la segunda enfermedad neurodegenerativa con mayor incidencia en el mundo con más de 7 millones de personas que la padecen. En España, hay más de 150.000 personas.

Por otro lado, si las previsiones de la Organización para la Cooperación y el Desarrollo Económicos (OCDE) se cumplen, España tendrá la mayor tasa de dependencia de la Unión Europea. Algo que, lejos de ser negativo, tiene mucho de bueno de positivo gracias al nivel que tenemos en biotecnología, salud y la economía enfocada a las personas mayores.

#### ¿Cómo se traduce este sector en los préstamos participativos de ENISA?

Hemos confiado y avalado a 255 empresas por un importe de 40.319.269 millones de euros en sectores tan variados como el cuidado de personas mayores, residencias y centros de mayores, investigación de la enfermedad de Alzheimer, demencia y sector cognitivo, prótesis, ortopedia, diabetes, geriatría o farmacia. La mayoría de las mismas se encuentran repartidas por todo el territorio, aunque son Cataluña, Madrid, Andalucía, País Vasco o Aragón, las que más representación tienen.

Asimismo, me gustaría señalar que, en nuestro país, el montante destinado a cuidados se sitúa cerca del 0,8 % del PIB frente al 1,5 % de los países de la OCDE. Aun así, en los últimos años, los cuidados han experimentado un considerable impulso con el Plan de Choque en Dependencia del Gobierno, que contempla inversiones adicionales desde 2021 a este 2023 de 600 millones de euros cada año.

**Gracias al análisis de grandes datos, la automatización y la inteligencia artificial, sumado a las investigaciones biológicas, es posible dispensar una atención personalizada como nunca antes**

Las necesidades de una población cada vez más envejecida, suponen un enorme reto para las arcas públicas y una gran oportunidad de negocio para el sector privado. Envejecer dignamente es un indicador de éxito como país, un índice socioeconómico de bienestar.

#### ¿Qué ejemplos puede darnos?

En cuanto a nombres propios podemos mencionar a Fresquera, una plataforma que ofrece menús para que la gente mayor tenga una alimentación adecuada y equilibrada; o Control Live que, mediante soluciones, productos y servicios innovadores mejora la calidad de vida de las personas privadas de movilidad y de quienes las cuidan.

Además, contamos con Cuido, Senniors o Ayudania, que gestionan la ayuda de profesionales para que cada persona mayor o dependiente mantenga su calidad de vida viviendo en su hogar y sus familias estén tranquilas.



#### Perfil profesional

José Bayón López es ingeniero industrial por la Universidad Politécnica de Madrid (UPM) e ingeniero de Producción y Logística por la Universidad Técnica de Múnich en Alemania (TUM). También ha realizado un máster en Gestión Política en la Universidad Autónoma de Barcelona (UAB) y diversos cursos sobre gestión e innovación en organismos como el MIT.



Ver también

**Sanz destaca el trabajo pionero de Madrid Salud en la prevención del deterioro cognitivo**  
(<https://balancesociosanitario.com/actualidad/sanz-destaca-el-trabajo-pionero-de-madrid-salud-en-la-prevencion-del-deterioro-cognitivo/>)

Su carrera profesional se ha desarrollado, principalmente, en el ámbito privado del sector industrial como ingeniero en las áreas de I+D+i y producción, implementando y gestionando procesos industriales en las siguientes corporaciones entre 2007 y 2018: Daimler AG- Mercedes-Benz Car Group en Alemania, General Electric, Airbus y General Dynamics.

Entre 2015 y 2018 compatibilizó dicha actividad con varios cargos en el Ayuntamiento de Segovia: concejal de Desarrollo Económico, Empleo e Innovación y, posteriormente, Economía y Hacienda, como teniente de Alcalde.

#### Sobre ENISA

ENISA es una empresa pública adscrita al Ministerio de Industria, Comercio y Turismo, a través de la Dirección General de Industria y de la Pequeña y Mediana Empresa, que desde 1982 participa activamente en la financiación de proyectos viables e innovadores, impulsados por pymes y emprendedores.

En estos cuarenta y un años de trayectoria, ha consolidado su marca y su posicionamiento, constituyéndose como entidad pública de referencia en el ecosistema emprendedor y para las pymes, gracias al apoyo e impulso que ofrece a través de sus préstamos participativos. Durante este tiempo, ha contribuido también a construir redes de trabajo, apoyando su desarrollo y la colaboración conjunta con otras entidades, tanto públicas como privadas, favoreciendo el acceso a la financiación de las empresas.

Igualmente, desde la entidad se ha fomentado en estos años una cultura de emprendimiento que apuesta por compartir y extender las claves de la innovación, permitiendo así la transformación de proyectos y empresas en nuevos modelos de negocio más competitivos y sostenibles.

Todo ello, con la intención de fortalecer el tejido empresarial y con una apuesta clara por uno de los motores estratégicos de la economía de nuestro país: el emprendimiento innovador.

Desde que ENISA iniciara la concesión de préstamos participativos, ha invertido más de 1.260 millones de euros y cuenta con más de 8.280 préstamos desembolsados y más de 7.220 empresas financiadas.

Algunos de los proyectos empresariales impulsados por ENISA en sus etapas iniciales o en sucesivas fases de expansión han experimentado una excelente trayectoria, tales como PID Space, Alvalle, Holaluz, Filmin, MásMóvil, Scalpers, Glovo, Cuido, Komvita Kombucha, Cooltra, Fractus, idoven, Genially, Jobandtalent y Ecoalf, entre muchas otras.

Además de su papel como financiadora, en este año, ENISA acometerá nuevas competencias vinculadas a la recién aprobada Ley de Startups, como acreditadora del carácter innovador y la escalabilidad de las empresas emergentes; el Marco Estratégico en Política de Pyme y el desarrollo de la Marca España Nación Emprendedora.



(<https://www.facebook.com>)



(<https://twitter.com/intent>)



(<https://www.linkedin.com>)



(<https://api.whatsapp.com/send?text=https%3A%2F%2Fbalancesociosanitario.com%2Fentrevistas%2Fadministracion%2Fel-envejecimiento-de-la-poblacion-supone-un-reto-para-las-arcas-publicas-y-una-oportunidad-de-negocio%2F>)

Para leer más, suscríbete a la versión digital

(/suscripciones)

populacion-supone-un-reto-para-las-arcas-publicas-y-una-oportunidad-de-negocio/

populacion-supone-un-reto-para-las-arcas-publicas-y-una-oportunidad-de-negocio/&text=%E2%80

la-poblacion-supone-un-reto-para-las-arcas-publicas-y-una-oportunidad-de-negocio/&title=%E2%80

re-envejecimiento-de-la-poblacion-supone-un-reto-para-las-arcas-publicas-y-una-oportunidad-de-negocio%2F

#ATENCIÓNDEPENDENCIA(<https://balancesociosanitario.com/actualidad/dependencia/>)

#BIENESTARDELASPERSONASMAYORES(<https://balancesociosanitario.com/actualidad/bienestar-de-las-personas-mayores/>)

#ECONOMIASENIOR(<https://balancesociosanitario.com/tag/economia-senior/>)

#ENVEJECIMIENTO(<https://balancesociosanitario.com/tag/envejecimiento/>)

%C3%BAAblicas-y-una+oportu

nidad-de-negocio

%E2%80%9D)

ara-las-arcas+p

%C3%BAAblicas-y-una+oportu

nidad-de-negocio

%E2%80%9D)

#### Publicaciones relacionadas



**Díaz de Bustamante, presidente de la Comisión de Sanidad y Asuntos Sociales de la CEIM**  
(<https://balancesociosanitario.com/actualidad/diaz-de-bustamante-presidente-de-la-comision-de-sanidad-y-asuntos-sociales-de-la-ceim/>)

ACTUALIDAD (<https://balancesociosanitario.com/actualidad/>) | 20/09/2023



**España es uno de los países líderes en la investigación en Alzheimer** (<https://balancesociosanitario.com/dependencia/espaa-es-uno-de-los-paises-lideres-en-la-investigacion-en-alzheimer/>)

ACTUALIDAD (<https://balancesociosanitario.com/actualidad/>) | DEPENDENCIA (<https://balancesociosanitario.com/dependencia/>) | 20/09/2023



**Indas valora "la importantísima labor" de los Premios SENDA y destaca su servicio del Club de Cuidadores**  
(<https://balancesociosanitario.com/actualidad/indas-valora-la-importantisima-labor-de-los-premios-senda-y-destaca-su-servicio-del-club-de-cuidadores/>)

ACTUALIDAD (<https://balancesociosanitario.com/actualidad/>) | 20/09/2023



**Vitalia premia con cruceros de 7 días por el Mediterráneo las buenas prácticas de sus trabajadores**  
(<https://balancesociosanitario.com/actualidad/vitalia-premia-con-cruceros-de-7-dias-por-el-mediterraneo-las-buenas-practicas-de-sus-trabajadores/>)

ACTUALIDAD (<https://balancesociosanitario.com/actualidad/>) | 19/09/2023



**Tunstall suministrará la tecnología al Ayuntamiento de Riolobos para su proyecto de digitalización de cuidado de personas** (<https://balancesociosanitario.com/actualidad/tunstall-suministrara-la-tecnologia-al-ayuntamiento-de-riolobos-para-su-proyecto-de-digitalizacion-de-cuidado-de-personas/>)

ACTUALIDAD (<https://balancesociosanitario.com/actualidad/>) | 19/09/2023

memu  
POLÍTICA ACTUALIDAD PROVINCIA SUCESOS DEPORTES CONFIDENCIAL CASTILLA Y LEÓN PODCAST COVID-19 CULTURA FOTO DENUNCIA UNIVERSIDAD CIENCIA  
OPINIÓN



Actualizado:  
21/09/2023 13:58

- [Política](#)
- [Actualidad](#)
- [Provincia](#)
- [Sucesos](#)
- [Deportes](#)
- [Confidencial](#)
- [Castilla y León](#)
- [SERVICIOS](#)

[EL TIEMPO](#) [work EMPLEO](#) [TELEVISIÓN](#) [movie CINE](#) [SORTEOS](#) [CARRETERAS](#)

radio

- [Política](#)
- [Actualidad](#)
- [Provincia](#)
- [Sucesos](#)
- [Deportes](#)
- [Confidencial](#)
- [Castilla y León](#)
- [PODCAST](#)
- [COVID-19](#)
- [Cultura](#)
- [Foto denuncia](#)
- [Universidad](#)
- [Ciencia](#)
- [Opinión](#)
- [EL TIEMPO](#)
- [work EMPLEO](#)
- [TELEVISIÓN](#)
- [movie CINE](#)
- [SORTEOS](#)
- [CARRETERAS](#)

search

Adblocker detectado



Hemos detectado que estás utilizando un adblocker, para poder realizar búsquedas en este sitio es necesario que lo desactives.

publicidad



SALUD

## El cigarrillo está detrás del 15% de todos los casos de alzhéimer



## Unas 150.000 personas en España podrían sufrir debido al tabaco esta enfermedad neurodegenerativa. El tabaco aumenta en un 40% el riesgo de desarrollar la enfermedad y en un 30% el de cualquier tipo de demencia

burgosnoticias.com | 20/09/2023 - 17:33h.



Con motivo del Día Mundial del Alzhéimer, la asociación Nofumadores advierte que el 14% de todos los casos de esta enfermedad que se producen en el mundo se atribuyen potencialmente al cigarrillo, según la OMS. La Sociedad Española de Neurología (SEN) cifra en unos 800.000 el número de personas que sufren esta condición neurodegenerativa, de las cuales se estima que unas 150.000 se deberían al tabaquismo. La presidenta de Nofumadores, Raquel Fernández Megina, afirmó que "No es sorprendente la correlación entre cigarrillo y cualquier tipo de demencia. Lo sorprendente es el silencio que existe alrededor y que no se tenga en cuenta el coste económico y emocional para las familias de estos enfermos a la hora de aprobar una nueva Ley del Tabaco". Nofumadores propone exigir compensaciones económicas a las tabaquerías para ayudar a sufragar el cuidado y tratamiento de los mismos.

Distintos estudios realizados en los últimos años estiman que fumar incrementa alrededor del 40% el riesgo de desarrollar alzhéimer y el 30% los demás tipos de demencia, según la Comisión para la Demencia de la revista The Lancet, donde también se menciona al tabaco como uno de los factores de riesgo modificables más importantes para la prevención de la enfermedad. La presidenta de Nofumadores exhorta a los poderes públicos a "avanzar en medidas de prevención de tabaquismo, tanto activo como pasivo, para reducir el número de enfermos de alzhéimer, así como los costes tanto materiales como emocionales, que supone esta enfermedad para quien la sufre y su entorno".

### ¿Cómo aumenta el cigarrillo el riesgo de sufrir alzhéimer?

Aunque los mecanismos que llevan a desarrollar alzhéimer son poco conocidos, la exposición crónica al humo de tabaco ha sido relacionada con un gran incremento del estrés oxidativo, acelerador de estas enfermedades neurodegenerativas. Fumar también incrementa el riesgo de padecer otras patologías, como el ictus o la hipertensión, relacionadas también con el alzhéimer.

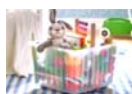
publicidad

Las peligrosas consecuencias para el cerebro de fumar están probablemente relacionadas con los efectos del tabaco en los vasos sanguíneos. Fumar incrementa los niveles de un químico de la sangre llamado homocisteína, el cual es tóxico para las arterias. Estos altos niveles de este compuesto se han relacionado con un incremento del riesgo de sufrir accidentes cerebrovasculares (ictus) y demencia. Las arterias de los fumadores sufren de aterosclerosis desde décadas antes, lo cual resulta muy peligroso para el cerebro, ya que es el sistema cardiovascular a través del flujo sanguíneo el que hace llegar al cerebro oxígeno y nutrientes.

Los investigadores advierten también de la peligrosidad de la exposición al humo de segunda mano, algo que es prevalente en la sociedad española, en la que, por ejemplo, es imposible disfrutar de las terrazas de hostelería sin exponerse al tabaco ajeno. Aunque no es tan dañino como la exposición directa, el fumador pasivo incrementa el riesgo de sufrir demencia en más de un 25%. El riesgo aumenta con el nivel de exposición: a mayor duración y frecuencia, mayor riesgo. Por eso, la presidenta de Nofumadores advierte de que la situación de las terrazas de hostelería "es absolutamente inaceptable. Ahora tenemos un motivo más para exigir la ampliación de los espacios libres de humo de tabaco y vapeadores".



### TAMBIÉN TE PUEDE INTERESAR



#### La aventura de ordenar

Este sistema de almacenaje lo tiene todo, hasta un precio imbatible



#### ¿Tienes seguro de salud?

¡Ven a Sanitas! El seguro de salud más completo



#### Aygo X Cross

Siente la seguridad a lo grande gracias a Toyota Assist



#### Ve series sin parar

Fibra 500Mb, 49GB acumulables en móvil, Netflix y Prime por 46,90€/mes



#### Entrevistas de trabajo

5 consejos para prepararlas. El primer paso de una andadura profesional



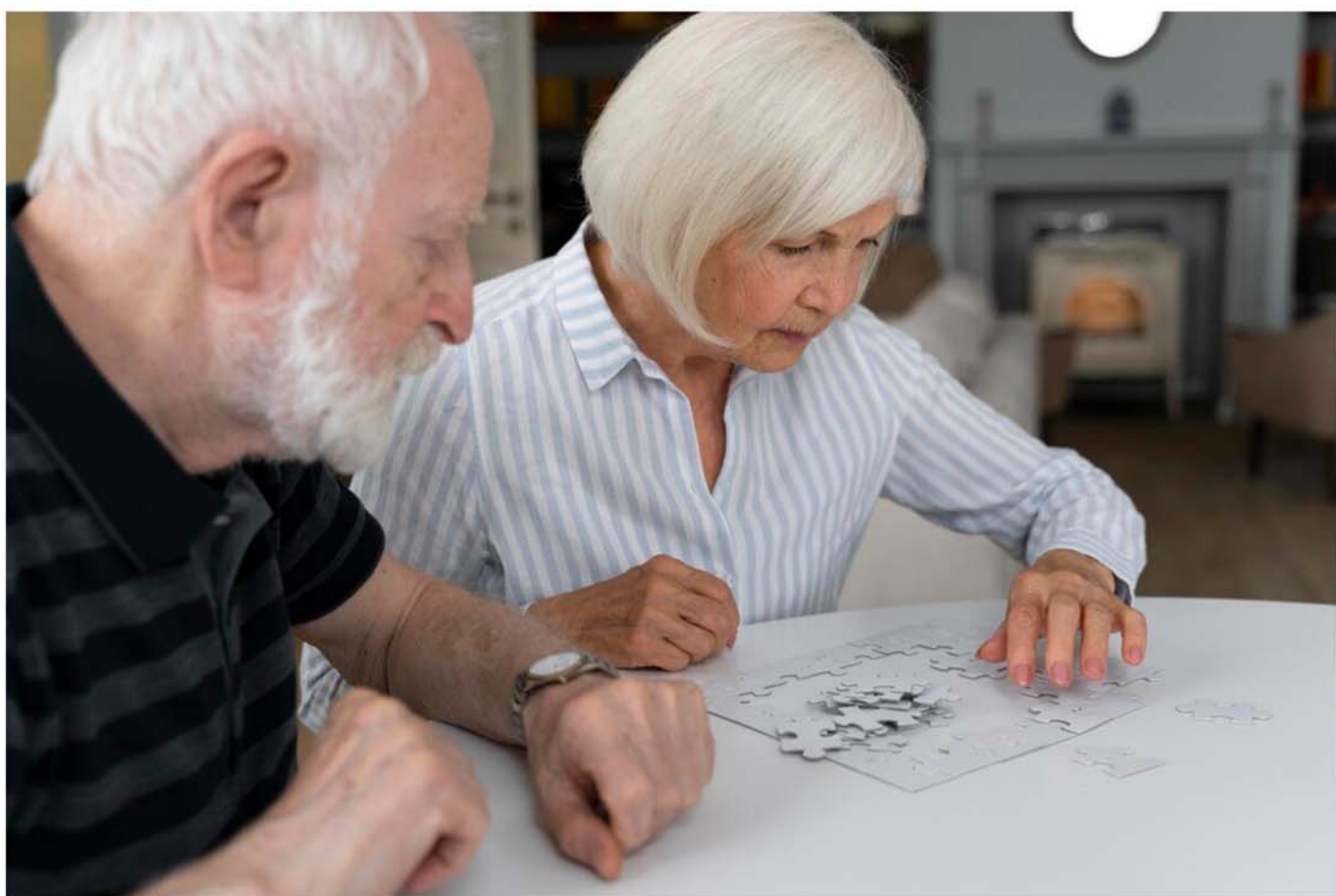
#### Nuevo Alfa Romeo Tonale

Diseñado y fabricado para ser el centro de atención en todo momento



SALUD Y BIENESTAR

## Productos para ayudar a personas con alzhéimer: Puzles, teléfonos, GPS...



★★★★☆ (13 votos: 3,69 de 5)

Alejandro de Guzmán

Artículo actualizado el **jueves 21 de septiembre de 2023**

El **Alzheimer** es considerado por muchas instituciones y especialistas una de **nuevas epidemias del siglo XXI**. Sólo en España, ya existen cerca de **800.000 personas con afectadas por esta enfermedad**, según los datos de la Sociedad Española de Neurología (SEN).

De hecho, se estima que para el **año 2050**, el número ascienda a 131.5 millones en el mundo.

La Organización Mundial de la Salud (OMS) señala que la demencia es **una de las enfermedades que más ha aumentado la mortalidad en los últimos años**, y que se ha duplicado en los últimos quince.

Desde el año 1994, la OMS, junto con el auspicio del Alzheimer's Disease International (ADI), conmemora todos los **21 de septiembre el Día Mundial del Alzheimer**. La ADI incluso decidió extender la conmemoración a todo el mes de septiembre.

Con este día, se pretende alcanzar varios propósitos entre los que destaca la necesidad de concienciar sobre la existencia de una enfermedad que no sólo afecta a los propios pacientes, sino también a sus cuidadores y familiares.

Desde [CompraMejor.es](https://www.compramejor.es) queremos aportar un grano de arena a esta causa y, para ello, hemos elaborado una lista de productos beneficiosos para estos pacientes, con la aprobación de expertos reconocidos en esta especialidad.

## ¿Qué es el Alzheimer?

El Alzheimer es una enfermedad que **ataca al cerebro**, degenerando las células nerviosas del cerebro y disminuyendo la masa cerebral.

En los pacientes se manifiesta mediante un **deterioro cognitivo**, que, poco a poco, genera:

- Pérdida del **lenguaje**.
- Pérdida del **sentido de la orientación**.
- Aparición de dificultades para la **resolución de problemas de la vida cotidiana**.

Aunque se han hecho grandes descubrimientos sobre esta enfermedad, mejorando la calidad de vida de quienes padecen sus niveles más leves, **todavía no existen tratamientos para prevenir o frenar su avance**.





El Alzheimer degenera las células nerviosas del cerebro y disminuye la masa cerebral.

## Síntomas o señales de alerta

- Desorientarse en lugares que le son familiares.
- Perder la **percepción del paso del tiempo**.
- Olvidarse o tener **dificultad para recordar información del corto plazo**.
- **Confundir** lugares, personas y sucesos.
- **Repetir** una misma pregunta en bucle.
- **Dificultades para seguir el hilo** de una conversación o escribir.
- Tener **dificultad para seguir instrucciones o planificar** actividades como tomar la medicación, realizar la compra, cocinar, asearse.
- **Perder el interés** por actividades favoritas o no tener dificultad para llevarlas a cabo.
- **Cambios en el estado de ánimo** o en el humor.
- **Extraviar objetos importantes**.

## Desde la prevención

Muchos especialistas son partidarios de los estudios de **prevención primaria** (reducir



las posibilidades de padecer demencia) y **secundaria** (tratar el Alzheimer antes de que aparezcan sus síntomas), dirigidos a personas cognitivamente sanas, pero con probabilidades de padecer la enfermedad.

El objetivo es **actuar antes de que se haya producido la pérdida neuronal** que se manifiesta con la aparición de los síntomas.

Se trata de incentivar las terapias no farmacológicas, como **complemento de las farmacológicas**. Estas terapias se orientan hacia la **socialización** y las **actividades cognitivas y motoras**. Como, por ejemplo:

- Ejercicios de memorización y repetición.
- La arteterapia.
- La laborterapia.
- La gerontogimnasia.
- Las actividades de socialización que impliquen la gamificación.
- El baile.
- El paseo diario.

Muchas de estas actividades terapéuticas pueden realizarse desde las fases leves de la enfermedad hasta las moderadas. El nivel cultural de las personas, sus gustos u hobbies deben tenerse en cuenta a la hora de adaptar los ejercicios cognitivos.



Las terapias no farmacológicas se orientan hacia la socialización y las



actividades cognitivas y motoras.

Mantener una rutina es importante. Ésta debe incluir el aseo, el paseo, actividades de estimulación cognitiva, etc. De hecho, es importante incluir las propias rutinas que tenga la persona y **no cambiarle al cien por cien sus tareas cotidianas.**

## Para no olvidar ni una pastilla: TabTime



**TabTime (con instrucciones de uso y discos en español), Dispensador de pastillas electrónico, hasta 6 alarmas al día, tapa sólida bloqueable. Una herramienta imprescindible que ayuda las personas mayores y las que sufren de las enfermedades de Alzheimer o demencia a tomar sus medicinas a tiempo.**

**84,99 EUR**



Precios con IVA sin transporte. Última actualización el 2023-09-20 at 11:22

La **medicación**, aunque no evita su avance, es importante tomarla para mejorar los síntomas y, por ende, la calidad de vida de quien sufre Alzheimer.

Sin embargo, esta enfermedad hace que, al igual que otras muchas cosas, se olvide.

Para evitar estos descuidos, existen **pastilleros automáticos que dispensan la medicación de forma controlada**. Es decir, la dosis exacta que necesita tomar paciente en ese momento.

Es el caso del **TabTime**, que, además de incluir esta característica, también tiene un

sistema de bloqueo para no ofrecer más pastillas de las debidas.

Tiene integrado hasta **6 tipos de audiovisuales**, con **alarmas diarias**, y el cambio automático de la hora de verano a invierno.

El TabTime incluye un **zumbido con sonido de larga duración (30 minutos) hasta el momento en el que se dispensan las píldoras**. Claro está que un sonido así durante media hora puede resultar molesto, por lo que puede cancelarse una vez se inclina y salen las pastillas de su interior.

Con más de **1.100 valoraciones**, los usuarios le otorgan una puntuación de **4,4 sobre 5**.

## Doro Secure 780X, teléfono móvil intuitivo



**Doro 780X Teléfono Móvil 4G Dual SIM para Mayores con Teclado Simplificado, Botón de Asistencia, GPS y Base de Carga Ideal para Pérdida de Memoria [Versión Española] (Blanco)**

**153,89 EUR**

Precios con IVA sin transporte. Última actualización el 2023-09-21 at 04:22

Algunas personas con Alzheimer en fase leve pueden tener una buena interacción con la tecnología. Pero dependerá, entre otras cosas, de cuán familiarizados están con la tecnología antes de padecer la enfermedad.

En muchos casos, la utilización de un teléfono móvil no les supone dificultad, pero sí

**recordar números telefónicos** o los **pasos para encontrarlo** en la agenda.

El teléfono móvil **Doro Secure 580** soluciona estos inconvenientes, ya que no cuenta con números, sino con una serie de **letras a las que se le asigna el nombre de la persona a llamar**.

También cuenta con un **botón de alerta**, que funciona como un **localizador GPS**. Apretándolo, se envía la **ubicación de la persona a una serie de números predefinidos**, permitiendo, a su vez, comunicarse en **manos libres**.

Si la persona no activa el botón de alerta y simplemente **queremos saber dónde está nuestro familiar**, permite enviar un mensaje al móvil que se responderá indicando la posición y un **enlace a Google Maps**.

En cuanto a su diseño, podemos decir que es de lo más cómodo. Presenta **números bien legibles y botones lo suficiente grandes**.

La interfaz de la pantalla, además, no presta mayores confusiones, ya que **sólo muestra la hora, la fecha, la cobertura y el estado de la batería**.

Algunos familiares han manifestado que configurar el teléfono desde la web *Doro Experience Manager* resulta menos engorroso que desde el propio teléfono.

## **Integrando el juego con el tratamiento, Active Minds**



**Relish 'Summer Birds' Puzle de 13 Piezas diseñado para Personas ancianas Demencia/Alzheimer's**

**21,99 EUR**

Precios con IVA sin transporte. Última actualización el 2023-09-20 at 15:58

En 2015, la National Demencia Care Awards otorgó a la marca **Active Minds** un premio, como **producto destacado al cuidado de la demencia**.

Es una de las actividades cognitivas que más suelen utilizarse en personas con Alzheimer. De hecho, este y otros puzzles, han sido **diseñados en colaboración con personas con demencia** y cuidadores profesionales.

Las **13 piezas** de este *puzzle* son de **gran tamaño**, ideal para personas que presenten deficiencia visual.

En cuanto a su **plantilla** para el armario, **tiene la forma de cada una de las piezas**, lo que ayuda a completar el puzzle sin necesidad de asistencia.

La imagen **no es azarosa**, ya que ha sido cuidadosamente seleccionada para evocar momentos que les resulten familiares. De esta forma se busca estimular la conversación, las historias y la memoria, combinando así las actividades cognitivas con las de socialización.

El puzzle de Active Minds está indicado para personas con demencia **hasta un estado medio-avanzado**.

## Colchón antiescaras



**Mobiclinic, Colchón antiescaras de Aire alternante, Modelo Mobi 1, con Motor compresor, PVC médico ignífugo, Marca Española, para escaras de Grado I,**

200 x 90 x 7, 130 Celdas, Color Azul

39,95 EUR

Precios con IVA sin transporte. Última actualización el 2023-09-20 at 16:10

Aunque es recomendable que las personas con demencia sean activas, esta condición les hace estar desorientadas y confundidas. Por ende, pasan mucho tiempo en casa, sentados o acostados. Y, esto, puede provocar úlceras por presión o escaras.

Si es inevitable esta condición, este colchón antiescaras puede ayudar a prevenir estas lesiones, **distribuyendo el peso de manera uniforme y reduciendo la presión en áreas vulnerables.**

El **Mobiclinic** está indicado para personas con un **grado 1 de UPPs** (úlceras por presión) y para cualquier persona que tenga que pasar **largos periodos de tiempo en la cama.**

Su funcionamiento se basa en **130 celdas que se inflan y desinflan**, adaptándose al peso del usuario (hasta 135 kg), mediante un **compresor** que viene incluido.

Asimismo, en tan **sólo 6 minutos**, mejora la circulación sanguínea y ayuda a reducir la fricción con el colchón. Y, en el caso de tener algún rasguño, vienen también **dos parches** para subsanarlo.

Esta condición (se infla y desinfla en seis minutos) hace que este colchón sea **perfecto para poder transportar** a cualquier parte.

## Para la rutina de paseo, Skechers Equalizer



REBAJAS



## Skechers Equalizer Persistent, Sneakers Hombre, Nero Black Dark, 43 EU

~~89,95 EUR~~

-23,86 EUR

**66,09 EUR**

Precios con IVA sin transporte. Última actualización el 2023-09-20 at 15:59

Las **Skechers Equalizer** se caracterizan por ser un calzado cómodo, ligero y que se adapta sin problema al pie.

Fabricado en tejido de **tela elástica transpirable**, aporta la suficiente elasticidad y flexibilidad necesaria en cada paso y al momento del calzado.

Es importante que el zapato se adapte de forma cómoda, ya que muchas personas mayores suelen tener problemas de juanetes o con las articulaciones. Por lo que es esencial que, además de adaptarse, no comprima el pie.

La suela es totalmente plana y su diseño aporta la suficiente **estabilidad** y **agarre** en el andar. Dos elementos clave, ya que ayuda a contrarrestar la falta de equilibrio y estabilidad que este tipo de personas experimentan.

Su **cierre es sin cordones**, puesto que, en muchos casos, atarlos ya no les resultan una tarea sencilla. Al igual que este tipo de cierres, los calzados con **cierre de velcro** también son otra opción de calzado.

Una opción femenina de este calzado son las Hishoes, fabricadas también en tejido elástico transpirable, con suela en forma de taco chino y cámara de aire, ideal para los casos en los que el médico prescribe utilizar calzado que no sea plano.

## Localizador de personas y comunicador SOS



## Comunicador + Localizador SOS Móvil, Localizador GPS Personas Mayores/Abuelos/Ancianos/niños, Alarma Personal Móvil y SIN Cuotas Mensuales

99,00 EUR

Precios con IVA sin transporte. Última actualización el 2023-09-19 at 12:31

Un dispositivo que sirve tanto como localizador como para comunicarse. Por medio de la **tecnología GPS** y una **tarjeta SIM**, permite ubicar a la persona esté donde esté, siempre y cuando haya cobertura móvil.

Este localizador tiene un **botón grande en el centro** con las siglas SOS y cumple la función de **botón antipánico**, que sirve para dar aviso frente a una emergencia o situación de “apuro”.

También permite comunicarse en el modo ‘**manos libres**’. Cuando se pulsa la tecla de SOS, realiza una serie de llamadas a una lista establecida previamente. Si no logra dar con el primer número, contactará con el segundo y así sucesivamente.

Funciones que tiene el teléfono Doro Secure, pero, en este caso, es más fácil de que lo tenga a mano en todo momento.

Algunos usuarios han notado que cuando no logra dar con alguno de esos números, envía un par de mensajes SMS a todos los teléfonos de la lista. Algunos **se han quejado del coste de tarifa** que esto implica, así que mejor saber de antemano que es mejor contar con una tarifa plana.

Con un uso escaso, la autonomía del localizador es de alrededor de **12 días**, mientras que con un uso continuo su batería dura **hasta 72 horas**. De todas formas, cuando la batería está al 10% de su capacidad emite una alerta. Se puede utilizar de dos formas, **como un reloj pulsera o sujeto a una cinta colgante**.

## Manta sensorial



**Manta Para Inquietos | Incluye Relleno De Almohada | Actividades Relajantes Y Reconfortantes Para Adultos Con Demencia | Ayuda Con: Alzhéimer, Demencia, Asperger, Autismo, Ansiedad**

**34,99 EUR**

Precios con IVA sin transporte. Última actualización el 2023-09-20 at 15:28

Los **juguetes sensoriales** como esta manta, están pensados para **aliviar la ansiedad e incrementar la actividad cerebral** en gente mayor con Alzheimer.

Entre las características que contiene este juguete encontramos una cremallera, un panel con velcro, lazos para atar y desatar, una zona con tela de relieve, hilos y un cinturón.

Este tipo de «juguetes» se utilizan al **momento del descanso**, ya que brindan una sensación de tranquilidad, aportan seguridad cuando se sienten vulnerables, la variedad de sus componentes aportan objetos diversos de juego y también son usados para mantener calientes las manos de los abuelos ya que suelen enfriarse con facilidad.

Algunos familiares han manifestado que esta manta ha ayudado a mantener más tranquilos a sus seres queridos que sufren de Alzheimer

**Para cuando la memoria falla, el reloj calendario de Senxingyan**







## SENXINGYAN 7" LCD Reloj Digital Calendario con Fecha, Calendario Reloj con Fecha, día y Hora | Reloj Alzheimer | Reloj para Adultos Mayores, Es un Regalo para Los Padres

**39,99 EUR**



Precios con IVA sin transporte. Última actualización el 2023-09-20 at 15:33

En casos en dónde se ven los primeros síntomas de falta de memoria o con demencia leve, el **reloj Senxingyan** se convierte en todo un aliado.

Lo primero son sus **grandes números y letras** que facilitan enormemente la lectura de la fecha y la hora. También, incluso, durante la noche gracias a su **pantalla LED retroiluminada**.

Para que tengamos una idea de las dimensiones de este reloj-calendario mide **19 x 3,81 x 14 cm**.

Su uso está indicado en casos de casos de falta de memoria o demencia leve, y resulta ser un aliado no solo porque facilita la lectura, sino porque **orienta a la persona sobre cuando es de mañana, de tarde o de noche** y la fecha, día, mes y año en el que se encuentra.

Al momento del descanso por la noche, el reloj dispone de un **atenuador que disminuye la intensidad de luz** entre las 18:00 y las 6:00 horas.

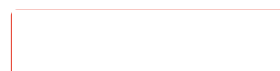
## Pensando en la seguridad, detector de humo Nest





## Nest Protect 2 generación de Humo y Detector de monóxido de Carbono, 1 Pieza, Color Blanco, s3000bwde

150,46 EUR



Precios con IVA sin transporte. Última actualización el 2023-09-19 at 11:23

Muchas personas con deterioro cognitivo leve o con episodios aislados suelen vivir sola o bien de a ratos con sus cuidadores. A veces, que estén todo el tiempo acompañados no es posible por diversas circunstancias.

Varios abuelos que viven solos **manipulan artefactos como estufas o cocinas**, y aunque capacitados para ello, sus seres queridos no siempre están del todo tranquilos.

Por suerte, la tecnología muchas veces está allí para ayudarnos. Como es el caso del **detector de humo y monóxido de carbono Nest Protect 2**, que, además de contar con los sensores necesarios, **envía una alerta a nuestro móvil** en caso de producirse alguna anomalía en la calidad del aire.

El sensor también cuenta con un altavoz incorporado para darnos el **aviso in situ**.

Como todos los productos de la marca, la conexión **se realiza vía Wi-Fi** gracias a la aplicación que debemos instalar previamente. Su instalación es muy sencilla y el funcionamiento de la aplicación es totalmente intuitivo.

Última actualización el 2023-09-21 at 11:20 / Enlaces de afiliados / Imágenes de la API para Afiliados



**Tabla de contenidos** [[mostrar](#)]



PROMOCIÓN

Suscríbete tres meses a Diario de Mallorca y te regalamos uno

ENFERMEDADES NEURODEGENERATIVAS

## La reina Sofía inaugura en Málaga el Congreso sobre Enfermedades Neurodegenerativas

Cuenta con la participación de unos 200 expertos internacionales, que presentan en este foro los últimos avances de la investigación en el campo del alzhéimer



EFE

Málaga | 21-09-23 | 13:59



La reina Sofía inaugura oficialmente el Congreso Internacional de Enfermedades Neurodegenerativas. / EFE

PUBLICIDAD

**La reina Sofía ha presidido este jueves la inauguración oficial del Congreso Internacional sobre Enfermedades Neurodegenerativas** que se celebra en Málaga con la participación de unos 200 expertos internacionales, que presentan en este foro los últimos avances de la investigación en el campo del alzhéimer.

Coincidiendo con la celebración, este 21 de septiembre, del **Día Mundial del Alzhéimer**, doña Sofía ha querido estar presente en un congreso en el que este año han tenido un especial interés los nuevos fármacos aprobados en Estados Unidos para el tratamiento de esta enfermedad, que pueden lograr un retraso del deterioro cognitivo de hasta el 30 por ciento.

El director científico de la Fundación CIEN, Pascual Sánchez Juan, ha asegurado que por primera vez en dos décadas se están verificando avances concretos en tratamientos farmacológicos para la enfermedad de Alzhéimer, lo que supone un gran avance que abre la puerta a la esperanza, pero también a la cautela.

gymglish DMI+ -15%  
Aprende el idioma que siempre soñaste hablar con 15 días gratis por estar registrado en Diario de Mallorca

### Nuevos fármacos, nuevos retos

Estos fármacos ya están **aprobados en Estados Unidos** y **están siendo evaluados en Europa**, donde, en caso de obtener la aprobación de los organismos regulatorios, podrían llegar en un plazo de año y medio.

"Si somos capaces de retrasar la enfermedad", ha dicho Sánchez Juan, "podremos también retrasar la dependencia" de los enfermos, a quienes a menudo se diagnostica este tipo de demencia de forma tardía.

"El diagnóstico de esta enfermedad se hace tarde, hay que mejorar", ha señalado el experto, que ha añadido que uno de los principales retos que existen ahora es que los médicos sean capaces de detectar el alzhéimer antes de que aparezcan los primeros síntomas.

Se estima que unos 50 millones de personas padecen actualmente esta **enfermedad** en todo el mundo, un millón de ellas en España.

### Hacia una medicina de precisión

La Fundación CIEN, dependiente del Instituto de Salud Carlos III, es una de las entidades organizadoras de este congreso junto con la **Fundación Reina Sofía**, el CIBERNED y, por primera vez este año, la Sociedad Española de Neurología.

En el encuentro participan destacados **investigadores internacionales** de enfermedades como el alzhéimer, el parkinson, la ELA o la esclerosis múltiple, como Michael Scholl, de la Universidad de Gotemburgo y el University College London; Rik Ossenkoppele, del Alzheimer Center de Ámsterdam, o Jorge Sepulcre, de la Universidad de Harvard.

Además de profundizar en los avances farmacológicos alcanzados en la enfermedad de Alzhéimer, los expertos han debatido sobre la necesidad de implementar **programas de medicina personalizada** y de precisión para el estudio y tratamiento de las demencias, campo en el que España es referencia con instituciones como la Fundación CIEN y el área de neurodegenerativas del CIBER.

Al acto oficial de inauguración han asistido también la consejera de Salud de la Junta, Catalina García; el presidente de la Diputación de Málaga, Francisco Salado; el alcalde de la ciudad, Francisco de la Torre, y la secretaria general de Investigación, Raquel Yotti.

### Apoyo de la Fundación Reina Sofía

La reina Sofía, que no ha intervenido en el congreso, se ha reunido posteriormente con sus organizadores para conocer de primera mano los avances presentados en el encuentro en el campo de las **enfermedades neurodegenerativas**, cuya investigación apoya desde hace años la Fundación Reina Sofía.

La consejera de **Salud** y Consumo ha destacado el "importantísimo impacto personal, social y familiar" que tiene el alzhéimer y ha animado a seguir investigando para conseguir una detección precoz de la enfermedad.

"Hay mucho por hacer, pero si el camino se recorre entre todos, al final conseguiremos llegar a la meta de la forma más rápida", ha subrayado.

El congreso arrancó el pasado martes, día 19, y continuará hasta mañana en el auditorio Edgar Neville de la Diputación de Málaga.

**TEMAS** [Reina Sofía](#) - [Málaga](#) - [enfermedades](#) - [fármacos](#) - [investigación](#)

## Bienestar



DÍA MUNDIAL DEL ALZHEÍMER

## Estos son los primeros síntomas del alzhéimer, explicados por una experta

El 42,9% de los españoles señala que no conoce los primeros signos de esta patología neurodegenerativa, según un nuevo estudio

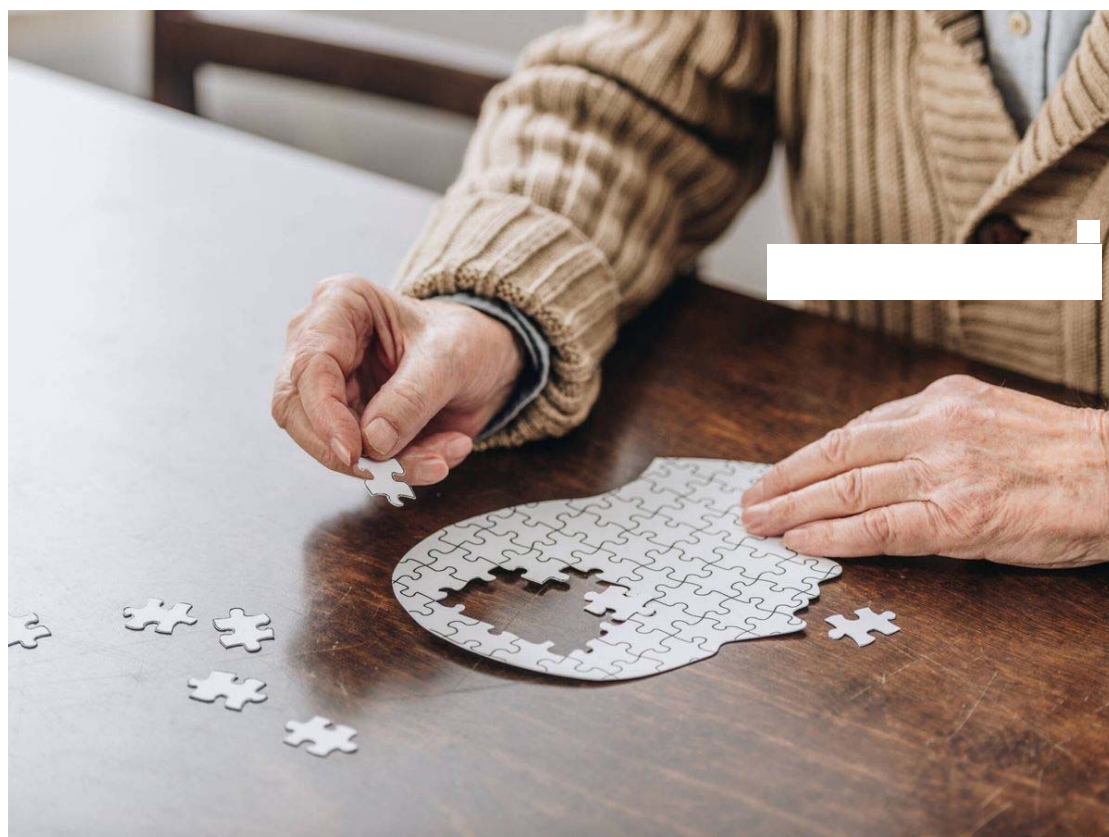


Foto: iStock.

Por **Fran Sánchez Becerril**

21/09/2023 - 11:15



**E**ste jueves, como cada 21 de septiembre, se conmemora el **Día Mundial de la Enfermedad de Alzheimer**, la **principal causa de demencia en todo el mundo** y la patología que mayor discapacidad genera en personas mayores en España. La Sociedad Española de Neurología (SEN) estima que solo **en nuestro país ya hay más de 800.000 personas** que lo padecen, con una prevalencia que oscila entre un 5 y un 10% entre quienes rondan los 65 años. Esta se duplica cada 5 años hasta alcanzar una prevalencia del 25-50% en la población mayor de 85 años, ya que la edad es uno de los principales factores de riesgo de esta enfermedad. Por esa razón, y debido al envejecimiento de la población, su incidencia sigue en aumento: en 2050 se estima que habrá más de 115 millones de personas que padezcan esta enfermedad.

A pesar de la alta incidencia del alzhéimer y de que sea una enfermedad en aumento, **casi la mitad de los españoles no conoce sus primeros síntomas**, según **el estudio** *La percepción de la población española sobre el alzhéimer*. En concreto, el 42,9% de los encuestados para este análisis realizado por Sanitas señala que los desconoce, lo que provoca que muchas personas sean diagnosticadas ya en fases avanzadas, cuando la ralentización de la enfermedad se hace más compleja.

## Primeros síntomas del alzhéimer

**Miryam Piqueras**, supervisora médica de Sanitas Mayores, recuerda a El Confidencial que el alzhéimer es una enfermedad neurodegenerativa que **va sufriendo una serie de cambios a medida que avanza**, que se conocen como las fases del alzhéimer. "En la **primera de ellas**, la fase inicial, aparecen una serie de síntomas que afectan **principalmente a las funciones cognitivas**", apunta.

La médica señala que entre los primeros síntomas se encuentra **una pérdida de memoria a corto plazo**, donde las personas **olvidan información reciente**, como nombres o detalles de conversaciones que acaban de tener. Es por ello muy típico que pregunten o comenten varias veces lo mismo. Es habitual, también, que **extravíen los objetos** porque los cambian de lugar y no recuerdan dónde los han puesto (por ejemplo, las llaves de casa). También es frecuente que **olviden las citas médicas o eventos**.

Foto: (iStock)

TE PUEDE INTERESAR

**¿Podemos prevenir y revertir el alzhéimer?**

Dr. Ángel Durántez

La desorientación en relación con el tiempo y espacio es otro indicio común, de ahí que puedan **perder la noción del día y la fecha en que están**, así como desorientarse en lugares familiares que solían conocer bien. Por este motivo es habitual que se levanten por la noche, deambulen, ordenen armarios...

Además, experimentan **dificultades en la planificación y resolución de problemas cotidianos**, como hacer la compra o administrar sus finanzas. En fases más avanzadas, es posible que una persona con la **enfermedad de Alzheimer** no sea capaz de reconocer ni manejar los números. En la misma línea, provoca un deterioro en la capacidad de tomar decisiones en situaciones cotidianas. Por ejemplo, usar ropa que no es adecuada para las condiciones climáticas.

Los **problemas en el lenguaje** también se hacen evidentes, y a medida que avanza la enfermedad, se van encontrando con dificultades para encontrar las palabras idóneas de los objetos, para expresar pensamientos y para participar en conversaciones. Es por ello que **poco a poco se van aislando socialmente**. De la misma manera, la realización de tareas diarias a las que antes estaban acostumbrados, como vestirse o cocinar, les resulta complejo. Esto es porque, para hacer estas actividades, es necesario completar unos pasos en orden y pierden esa capacidad.

Foto: iStock.

Por otro lado, pueden experimentar **cambios en su comportamiento y personalidad**, volviéndose más apáticos, ansiosos o agitados. A veces desconfían de las personas, incluso de su familiar cuidador, **sufriendo delirios** (como creer que les han robado algo).

Aunque **los síntomas vayan empeorando**, hay ciertas habilidades (como leer, escuchar música, bailar, dibujar, hacer manualidades...) que **pueden conservarse durante más tiempo** porque las controlan partes del cerebro que se ven afectadas con el avance de la enfermedad.

La médica finaliza destacando que **estos síntomas pueden variar en intensidad y progresión**, por lo que es importante buscar atención médica si se sospecha de la enfermedad. El diagnóstico temprano y el apoyo adecuado son fundamentales para una gestión más efectiva tanto para la persona afectada como para sus cuidadores.



#### Última hora

Por qué no necesitas dormir 8 horas cada noche, según un experto de Harvard

Atención Primaria | El dispositivo del MIT para controlar la diabetes sin pinchazos

Estos son los primeros síntomas del alzhéimer, explicados por una experta

[Ver más](#)

# Caso Asunta: litigio por el chalet de Teo Yolanda Díaz en Santiago El Registro Civil al borde del colapso Agenda: ¿Qué hace



elCorreoGallego

VIDA Y ESTILO > **GUÍA** SALUD CUIDAMOS TU SALUD DIETAS FITNESS

NEUROLOGÍA

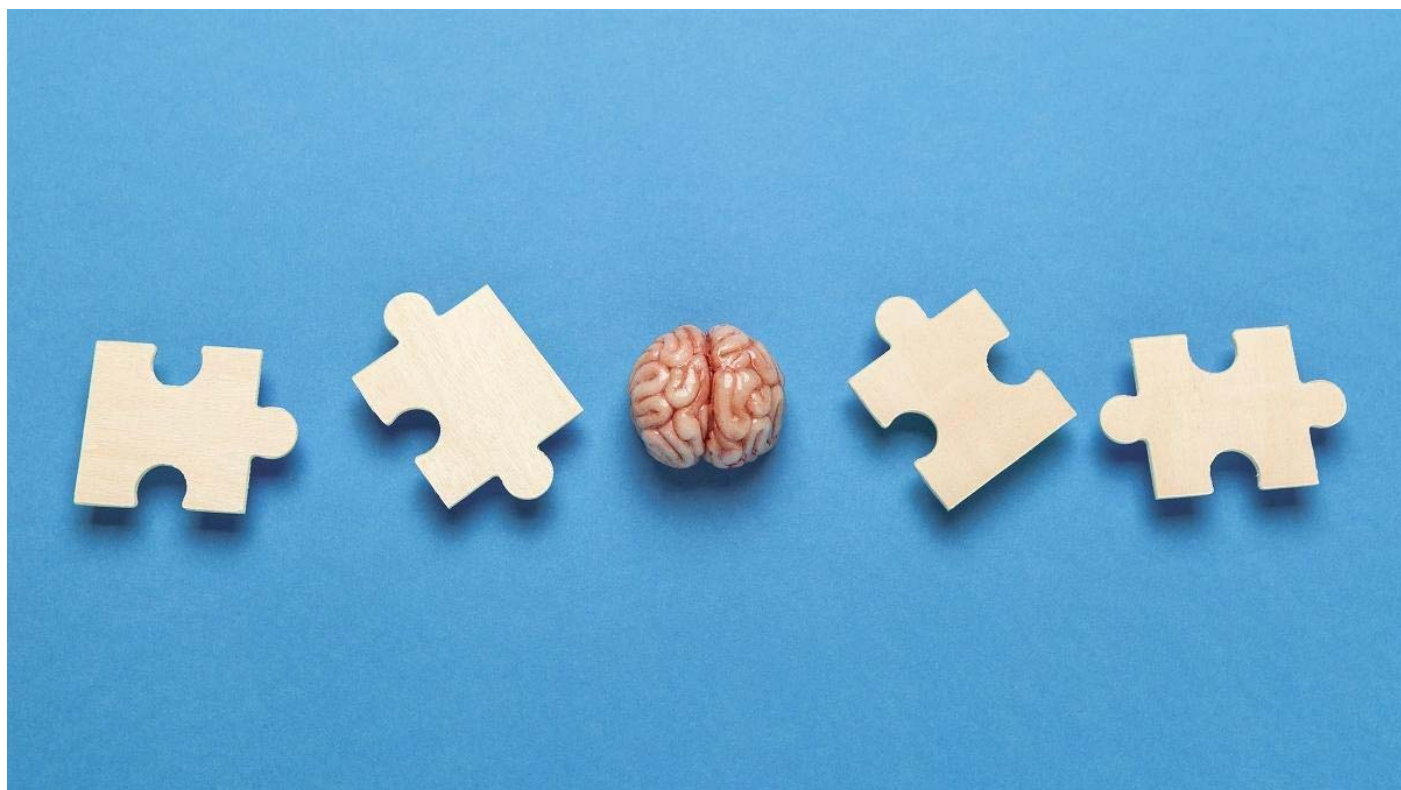
## La mitad de las personas que están comenzando a padecer alzhéimer todavía no lo saben

La demencia es ya la tercera causa de muerte, tras las enfermedades vasculares y el **cáncer**, y creciendo



Rebeca Gil

21·09·23 | 13:35 | Actualizado a las 13:50



El 50% de los casos leves de Alzheimer no están diagnosticados

PUBLICIDAD

**D**etrás de entre un 50 y 70% de las demencias está el **Alzheimer**, una



**enfermedad neurodegenerativa** que afecta a unos 50 millones de personas en todo el mundo. Solo **en España, ya hay más 800.000** personas que sufren esta enfermedad según la **Sociedad Española de Neurología (SEN)**.

## RELACIONADAS

Temblor esencial: ¿En qué se diferencia del párkinson?  
¿Cuándo debería preocuparme e ir al médico?

Dermatomiositis: qué es, cuáles son sus síntomas y cómo se trata esta enfermedad autoinmune

Cardiología Intervencionista, la subespecialidad que salva millones de vidas en menos de 15 minutos

Debido a que **la edad es uno de los principales factores de riesgo de esta patología**, su prevalencia oscila entre un 5 y un 10% entre las personas que rondan los 65 años. Estos **porcentajes se duplican cada 5 años** hasta alcanzar una prevalencia del 25-50% en la población mayor de 85 años.

Y como el mundo tiende hacia un envejecimiento poblacional, **se estima que en el año 2050 el número de casos de alzhéimer puede superar los 115 millones** de casos en el mundo.

- En cuanto a la mortalidad que produce esta patología, los especialistas señalan que **la demencia es la tercera causa de muerte**, tras las enfermedades vasculares y el **cáncer**.

Además, supone un gran coste social y económico, más de 800 mil millones de euros en todo el mundo.

La prevalencia del Alzhéimer en Europa en el año 2020, por grupos de edad

La prevalencia del Alzhéimer en Europa en el año 2020, por grupos de edad / IMAGEN: DAVID ALBANDEA

## Mujeres y mayores de 65 años, las más afectadas

Según los datos que aporta la SEN, en nuestro país **se diagnostican cada año unos 40.000 nuevos casos de alzhéimer**. De ellos, **más de un 65% se detecta en mujeres** y un 90%, en personas mayores de 65 años.

Pero, tal y como explica la **doctora Raquel Sánchez del Valle**, Coordinadora del Grupo de Estudio de Conducta y Demencias de la Sociedad Española de Neurología

1. "La **enfermedad de Alzheimer** no debe ser considerada como una parte normal del envejecimiento".
2. "Es verdad que cumplir años puede traer consigo un ligero declinar de la **memoria**, pero cuando hablamos de la enfermedad de Alzheimer, estamos hablando de una **enfermedad caracterizada por cambios anormales en el cerebro** que causan daño y pérdida progresiva de células cerebrales".
3. "Luego, con el tiempo, estos cambios conducirán a un deterioro cognitivo con una **pérdida significativa de la memoria y otras funciones cerebrales**, alterando la capacidad funcional y produciendo discapacidad y dependencia".

"Estamos por lo tanto ante **una grave enfermedad**, que en todo el mundo representa el 12% de los años vividos con discapacidad debida a una enfermedad, **y que conlleva numerosos desafíos emocionales, sociales y psicológicos** tanto para las personas que lo padecen como para sus familiares.

Y, a pesar de ello, aún existe un nivel significativo de **desconocimiento y falta de**

**conciencia** en gran parte de la población sobre el alzhéimer, sobre todo, en dos aspectos fundamentales:

- **La prevención**
- **El diagnóstico en fases iniciales”.**

En España se diagnostican cada año unos 40.000 nuevos casos de Alzheimer

## **El 50% de los casos leves todavía no están diagnosticados**

Llama la atención que, aunque **en las consultas de los neurólogos el alzhéimer es la segunda causa de consulta**, los especialistas aseguran que se trata de una enfermedad **infradiagnosticada**.

A pesar de que a día de hoy se cuenta con métodos aprobados para lograr el **diagnóstico precoz de la enfermedad de Alzheimer**, la SEN estima que:

- En España, más del **50% de los casos que son leves están aún sin diagnosticar**.
- En la Unión Europea, la media global de tiempo entre que se notan los primeros problemas y se hace el diagnóstico **puede ser de hasta a 2,1 años**.

Y no solo la falta de diagnóstico se relaciona con esta patología. Los expertos

aseguran que también **existen muchos errores de diagnóstico**.

- Así, entre el 30 y el 50% de las personas con algún tipo de demencia no son diagnosticadas formalmente.
- Y hasta un **30% de las personas** que han sido **diagnosticadas** en fases iniciales sólo basándose en la evaluación clínica **no padecían realmente alzhéimer**.

Esta situación hace que los neurólogos reclamen la necesidad de usar técnicas diagnósticas complementarias, especialmente en fases muy iniciales de los síntomas, porque **detectar la enfermedad a tiempo es crucial** para mejorar la calidad de vida del paciente.

“Detectar la enfermedad precozmente **permite una mejor planificación de los cuidados y una mejor calidad de vida** para los pacientes. Ya que, aunque se trata de una enfermedad para la que no hay cura, **los tratamientos disponibles** actualmente para la **enfermedad de Alzheimer tienen un impacto positivo en los síntomas** de los pacientes. El diagnóstico en fases en las que la persona es todavía competente le permite, por otro lado, tomar sus propias decisiones en la planificación de cuidados”, comenta la doctora Raquel Sánchez del Valle.

En un futuro cercano estarán disponibles fármacos capaces de frenar parcialmente la progresión del Alzheimer.

## Fármacos para detener la enfermedad de Alzheimer

Respecto a la **investigación farmacológica** centrada en esta patología, la neuróloga se muestra optimista.

“En un futuro cercano podrían estar disponibles los primeros **fármacos capaces de frenar parcialmente la progresión del alzhéimer**. Y esto obligará no solo a la necesidad de tener que diagnosticar la enfermedad en sus primeras fases, sino a adaptar los sistemas sanitarios para que todos los pacientes que puedan beneficiarse de ellos, los reciban”.

- En este momento, **se está investigando en más de 100 nuevos compuestos** por todo el mundo. Y los primeros datos sobre estos medicamentos en estudio son prometedores.

En los últimos meses, ya se han publicado los resultados de dos anticuerpos que han mostrado resultados positivos a la hora de frenar la progresión de esta enfermedad neurológica en sus fases iniciales y, en Estados Unidos, se ha aprobado recientemente un nuevo fármaco.

- “La comunidad científica cada vez está más centrada en tratar de **atajar la enfermedad desde sus etapas más tempranas**. La buena noticia es que después de 20 años sin novedades farmacológicas en este campo, por fin están publicándose resultados positivos”, celebra la doctora.

### TE PUEDE INTERESAR:

#### PSIQUIATRÍA

Psiquiatría nutricional: así puede ayudarnos a combatir la ansiedad y la depresión

#### VIROLOGÍA

"La próxima pandemia es solo cuestión de tiempo" y estos virus podrían ser los responsables

#### REUMATOLOGÍA

Día de la Fiebre M Familiar: ¿Qué es sus síntomas? ¿Está en E

“Y aunque probablemente estos no sean los fármacos definitivos, y sólo una minoría de los pacientes actuales puedan beneficiarse de su efecto, sí están abriendo una puerta a nuevas generaciones de fármacos más eficaces, seguros y fáciles de administrar que, esperamos, consigan cambiar el panorama de la enfermedad”, concluye la especialista.

“Por esa razón, incidimos en la necesidad de empezar ya a **reorganizar y dotar de recursos a la atención sanitaria de la enfermedad de Alzheimer** para

potenciar el diagnóstico precoz y el acceso a potenciales nuevos tratamientos”.

**TEMAS** Alzheimer - Neurología - Responde el doctor - Farmacología



ENFERMEDADES NEURODEGENERATIVAS

## La reina Sofía inaugura en Málaga el Congreso sobre Enfermedades Neurodegenerativas

Cuenta con la participación de unos 200 expertos internacionales, que presentan en este foro los últimos avances de la investigación en el campo del alzhéimer



EFE

Málaga | 21·09·23 | 13:00



La reina Sofía inaugura oficialmente el Congreso Internacional de Enfermedades Neurodegenerativas. / EFE

PUBLICIDAD

**La reina Sofía** ha presidido este jueves la inauguración oficial del Congreso Internacional sobre Enfermedades Neurodegenerativas que se celebra en Málaga con la participación de unos **200 expertos internacionales**, que presentan en este foro los últimos avances de la investigación en el campo del alzhéimer.

Coincidiendo con la celebración, este 21 de septiembre, del **Día Mundial del Alzhéimer**, doña Sofía ha querido estar presente en un congreso en el que este año han tenido un especial interés los nuevos fármacos aprobados en Estados Unidos para el tratamiento de esta enfermedad, que pueden lograr un retraso del deterioro cognitivo de hasta el 30 por ciento.

El director científico de la Fundación CIEN, Pascual Sánchez Juan, ha asegurado que por primera vez en dos décadas se están verificando avances concretos en tratamientos farmacológicos para la enfermedad de Alzhéimer, lo que supone un gran avance que abre la puerta a la esperanza, pero también a la cautela.

### Nuevos fármacos, nuevos retos

Estos fármacos ya están **aprobados en Estados Unidos** y **están siendo evaluados en Europa**, donde, en caso de obtener la aprobación de los organismos regulatorios, podrían llegar en un plazo de año y medio.

"Si somos capaces de retrasar la enfermedad", ha dicho Sánchez Juan, "podremos también retrasar la dependencia" de los enfermos, a quienes a menudo se diagnostica este tipo de demencia de forma tardía.

"El diagnóstico de esta enfermedad se hace tarde, hay que mejorar", ha señalado el experto, que ha añadido que uno de los principales retos que existen ahora es que los médicos sean capaces de detectar el alzhéimer antes de que aparezcan los primeros síntomas.

Se estima que unos 50 millones de personas padecen actualmente esta **enfermedad** en todo el mundo, un millón de ellas en España.

### Hacia una medicina de precisión

La Fundación CIEN, dependiente del Instituto de Salud Carlos III, es una de las entidades organizadoras de este congreso junto con la **Fundación Reina Sofía**, el CIBERNED y, por primera vez este año, la Sociedad Española de Neurología.

En el encuentro participan destacados **investigadores internacionales** de enfermedades como el alzhéimer, el parkinson, la ELA o la esclerosis múltiple, como Michael Scholl, de la Universidad de Gotemburgo y el University College London; Rik Ossenkoppele, del Alzheimer Center de Ámsterdam, o Jorge Sepulcre, de la Universidad de Harvard.

Además de profundizar en los avances farmacológicos alcanzados en la enfermedad de Alzhéimer, los expertos han debatido sobre la necesidad de implementar **programas de medicina personalizada** y de precisión para el estudio y tratamiento de las demencias, campo en el que España es referencia con instituciones como la Fundación CIEN y el área de neurodegenerativas del CIBER.


Al acto oficial de inauguración han asistido también la consejera de Salud de la Junta, Catalina García; el presidente de la Diputación de Málaga, Francisco Salado; el alcalde de la ciudad, Francisco de la Torre, y la secretaria general de Investigación, Raquel Yotti.

### Apoyo de la Fundación Reina Sofía

La reina Sofía, que no ha intervenido en el congreso, se ha reunido posteriormente con sus organizadores para conocer de primera mano los avances presentados en el encuentro en el campo de las **enfermedades neurodegenerativas**, cuya investigación apoya desde hace años la Fundación Reina Sofía.

La consejera de **Salud** y Consumo ha destacado el "importantísimo impacto personal, social y familiar" que tiene el alzhéimer y ha animado a seguir investigando para conseguir una detección precoz de la enfermedad.

"Hay mucho por hacer, pero sí el camino se recorre entre todos, al final conseguiremos llegar a la meta de la forma más rápida", ha subrayado.



Consulta aquí **todas las noticias de EL DÍA**

La actualidad más cercana

El congreso arrancó el pasado martes, día 19, y continuará hasta mañana en el auditorio Edgar Neville de la Diputación de Málaga.

**TEMAS** [Reina Sofía](#) - [Málaga](#) - [enfermedades](#) - [fármacos](#) - [investigación](#)

### El Gobierno instalará paneles solares en tu tejado si vives en una de estas 11 provincias

**Ayudas Solares 2023** | Patrocinado

#### Fiat 500 Eléctrico

500 razones para comprarme ninguna para no hacerlo YA

Fiat | Patrocinado

Más información

#### Solo hasta 16 octubre

Contrata tu punto de recarga TotalEnergies y podrás ganar 1 año gratis de recarga pública. Infórmate y entra en el sorteo de 2 patinetes eléctricos

TotalEnergies | Patrocinado

Más información

#### Audi Q3 Black line edition



**EN PORTADA** EL CIS DA DOS PUNTOS DE VENTAJA A SÁNCHEZ SOLO DOS MESES DESPUÉS DE L

## NEUROLOGÍA

# La mitad de las personas que están comenzando a padecer alzhéimer todavía no lo saben

- **La demencia es ya la tercera causa de muerte**, tras las enfermedades vasculares y el **cáncer**, y creciendo



El 50% de los casos leves de Alzheimer no están diagnosticados

**5** Se lee en  
**minutos**

**Rebeca Gil**

21 de septiembre del 2023. 13:49



<sup>0</sup>  
Comentarios ↓

Detrás de entre un 50 y 70% de las demencias está el [Alzheimer](#), una [enfermedad neurodegenerativa](#) que afecta a unos 50 millones de personas en todo el mundo. Solo **en España, ya hay más 800.000** personas que sufren esta enfermedad según la [Sociedad Española de Neurología](#) (SEN).

Debido a que **la edad es uno de los principales factores de riesgo de esta patología**, su prevalencia oscila entre un 5 y un 10% entre las personas que rondan los 65 años. Estos **porcentajes se duplican cada 5 años** hasta alcanzar una prevalencia del 25-50% en la población

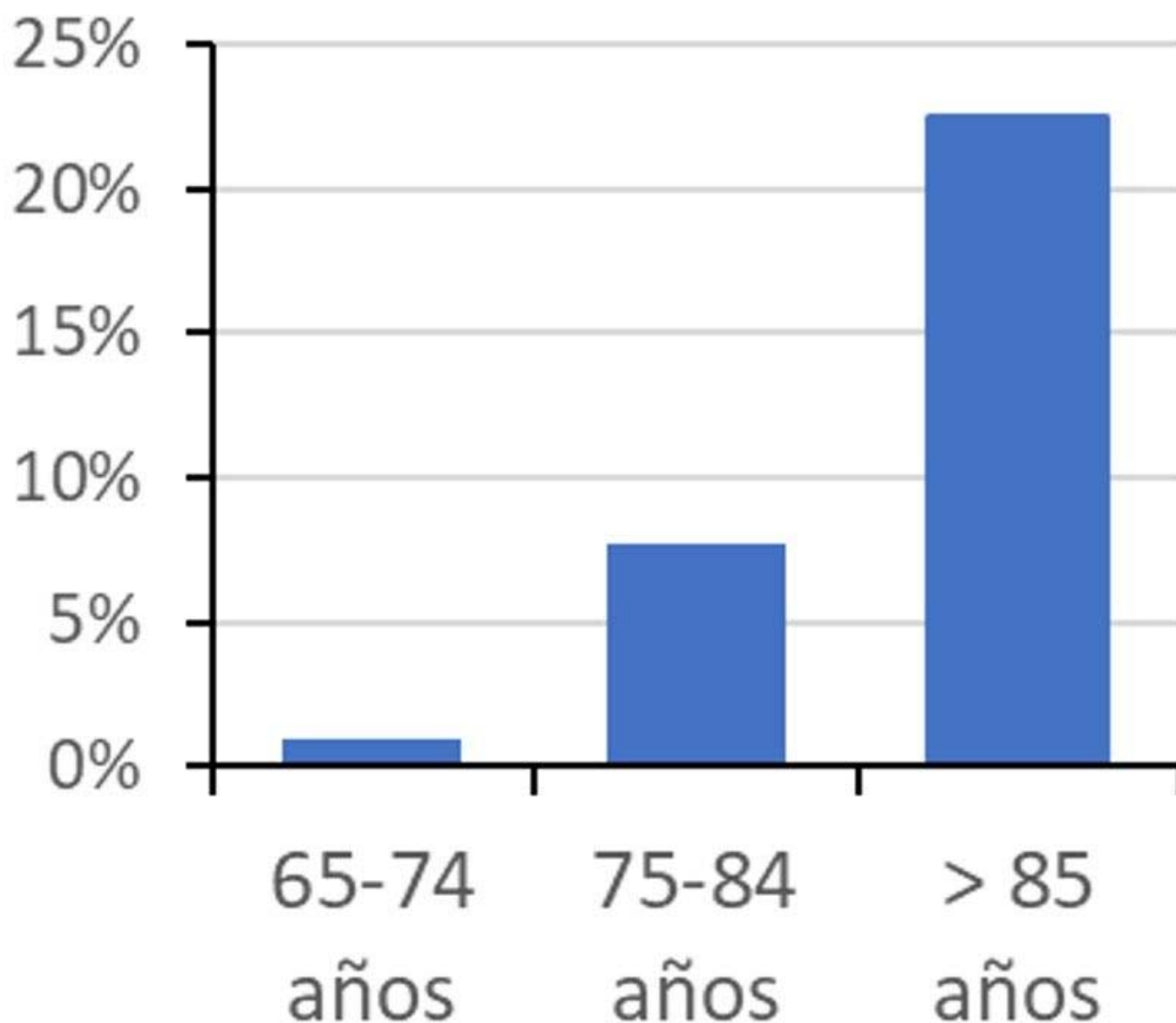
mayor de 85 años.

Y como el mundo tiende hacía un envejecimiento poblacional, **se estima que en el año 2050 el número de casos de alzhéimer puede superar los 115 millones** de casos en el mundo.

- En cuanto a la mortalidad que produce esta patología, los especialistas señalan que **la demencia es la tercera causa de muerte**, tras las enfermedades vasculares y el cáncer.

Además, supone un gran coste social y económico, más de 800 mil millones de euros en todo el mundo.

## Prevalencia del Alzheimer en Europa por grupos de edad



La prevalencia del Alzhéimer en Europa en el año 2020, por grupos de edad /  
IMAGEN: DAVID ALBANDEA

### MUJERES Y MAYORES DE 65 AÑOS, LAS MÁS AFECTADAS

Según los datos que aporta la SEN, en nuestro país **se diagnostican cada año unos 40.000 nuevos casos de alzhéimer**. De ellos, **más de un 65% se detecta en mujeres** y un 90%, en personas mayores de 65 años.

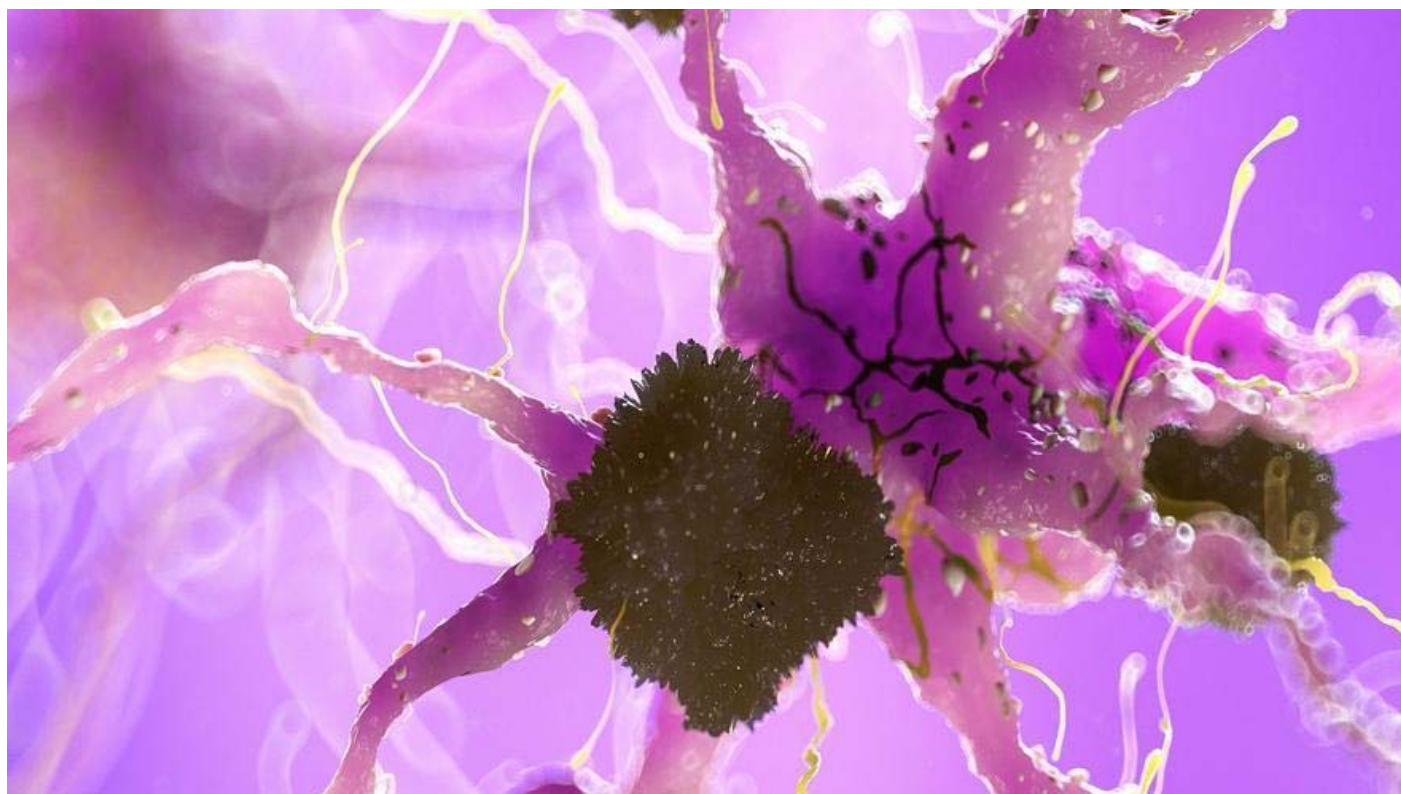
Pero, tal y como explica la **doctora Raquel Sánchez del Valle**, Coordinadora del Grupo de Estudio de Conducta y Demencias de la Sociedad Española de Neurología

1. "La **enfermedad de Alzheimer** no debe ser considerada como una parte normal del envejecimiento".
2. "Es verdad que cumplir años puede traer consigo un ligero declinar de la **memoria**, pero cuando hablamos de la enfermedad de Alzheimer, estamos hablando de una **enfermedad caracterizada por cambios anormales en el cerebro** que causan daño y pérdida progresiva de células cerebrales".
3. "Luego, con el tiempo, estos cambios conducirán a un deterioro cognitivo con una **pérdida significativa de la memoria y otras funciones cerebrales**, alterando la capacidad funcional y produciendo discapacidad y dependencia".

"Estamos por lo tanto ante **una grave enfermedad**, que en todo el mundo representa el 12% de los años vividos con discapacidad debida a una enfermedad, y **que conlleva numerosos desafíos emocionales, sociales y psicológicos** tanto para las personas que lo padecen como para sus familiares.

Y, a pesar de ello, aún existe un nivel significativo de **desconocimiento y falta de conciencia** en gran parte de la población sobre el alzhéimer, sobre todo, en dos aspectos fundamentales:

- **La prevención**
- El diagnóstico en fases iniciales".



En España se diagnostican cada año unos 40.000 nuevos casos de Alzheimer /

## EL 50% DE LOS CASOS LEVES TODAVÍA NO ESTÁN DIAGNOSTICADOS

Llama la atención que, aunque **en las consultas de los neurólogos el alzhéimer es la segunda causa de consulta**, los especialistas aseguran que se trata de una enfermedad **infradiagnosticada**.

A pesar de que a día de hoy se cuenta con métodos aprobados para lograr el **diagnóstico precoz de la enfermedad de Alzheimer**, la SEN estima que:

- En España, más del **50% de los casos que son leves están aún sin diagnosticar**.
- En la Unión Europea, la media global de tiempo entre que se notan los primeros problemas y se hace el diagnóstico **puede ser de hasta a 2,1 años**.

Y no solo la falta de diagnóstico se relaciona con esta patología. Los expertos aseguran que también **existen muchos errores de diagnóstico**.

- Así, entre el 30 y el 50% de las personas con algún tipo de demencia no

son diagnosticadas formalmente.

- Y hasta un **30% de las personas** que han sido **diagnosticadas** en fases iniciales sólo basándose en la evaluación clínica **no padecían realmente Alzheimer**.

Esta situación hace que los neurólogos reclamen la necesidad de usar técnicas diagnósticas complementarias, especialmente en fases muy iniciales de los síntomas, porque **detectar la enfermedad a tiempo es crucial** para mejorar la calidad de vida del paciente.

“Detectar la enfermedad precozmente **permite una mejor planificación de los cuidados y una mejor calidad de vida** para los pacientes. Ya que, aunque se trata de una enfermedad para la que no hay cura, **los tratamientos disponibles** actualmente para la **enfermedad de Alzheimer tienen un impacto positivo en los síntomas** de los pacientes. El diagnóstico en fases en las que la persona es todavía competente le permite, por otro lado, tomar sus propias decisiones en la planificación de cuidados”, comenta la doctora Raquel Sánchez del Valle.



En un futuro cercano estarán disponibles fármacos capaces de frenar parcialmente la progresión del Alzheimer. /

## FÁRMACOS PARA DETENER LA

# ENFERMEDAD DE ALHZEIMER

Respecto a la [investigación farmacológica](#) centrada en esta patología, la neuróloga se muestra optimista.

“En un futuro cercano podrían estar disponibles los primeros **fármacos capaces de frenar parcialmente la progresión del alzhéimer**. Y esto obligará no solo a la necesidad de tener que diagnosticar la enfermedad en sus primeras fases, sino a adaptar los sistemas sanitarios para que todos los pacientes que puedan beneficiarse de ellos, los reciban”.

- En este momento, **se está investigando en más de 100 nuevos compuestos** por todo el mundo. Y los primeros datos sobre estos medicamentos en estudio son prometedores.

En los últimos meses, ya se han publicado los resultados de dos anticuerpos que han mostrado resultados positivos a la hora de frenar la progresión de esta enfermedad neurológica en sus fases iniciales y, en Estados Unidos, se ha aprobado recientemente un nuevo fármaco.

- “La comunidad científica cada vez está más centrada en tratar de **atajar la enfermedad desde sus etapas más tempranas**. La buena noticia es que después de 20 años sin novedades farmacológicas en este campo, por fin están publicándose resultados positivos”, celebra la doctora.

Noticias relacionadas

- **Temblor esencial: ¿En qué se diferencia del párkinson? ¿Cuándo debería preocuparme e ir al médico?**

---

- **Dermatomiositis: qué es, cuáles son sus síntomas y cómo se trata esta enfermedad autoinmune**

---

“Y aunque probablemente estos no sean los fármacos definitivos, y sólo una minoría de los pacientes actuales puedan beneficiarse de su efecto, sí están abriendo una puerta a nuevas generaciones de fármacos más eficaces, seguros y fáciles de administrar que, esperamos, consigan cambiar el panorama de la enfermedad”, concluye la especialista.

“Por esa razón, incidimos en la necesidad de empezar ya a **reorganizar**



# y dotar de recursos a la atención sanitaria de la enfermedad de **Alzhéimer** para potenciar el diagnóstico precoz y el acceso a potenciales nuevos tratamientos”.

---

Temas

**Día Mundial del Alzheimer**

**Alzhéimer**

VER COMENTARIOS

0 Comentarios

PUBLICIDAD

Ad

[Salud >](#)

## NEUROLOGÍA

## La mitad de las personas que están comenzando a padecer alzhéimer todavía no lo saben

- La demencia es ya la tercera causa de muerte, tras las enfermedades vasculares y el [cáncer](#), y creciendo



El 50% de los casos leves de Alzheimer no están diagnosticados

5 Se lee en minutos

Rebeca Gil

21 de septiembre del 2023 a las 13:35. Actualizada a las 13:49



0 Comentarios ↓

Detrás de entre un 50 y 70% de las demencias está el [Alzheimer](#), una [enfermedad neurodegenerativa](#) que afecta a unos 50 millones de personas en todo el mundo. Solo en **España, ya hay más 800.000** personas que sufren esta enfermedad según la [Sociedad Española de Neurología](#) (SEN).

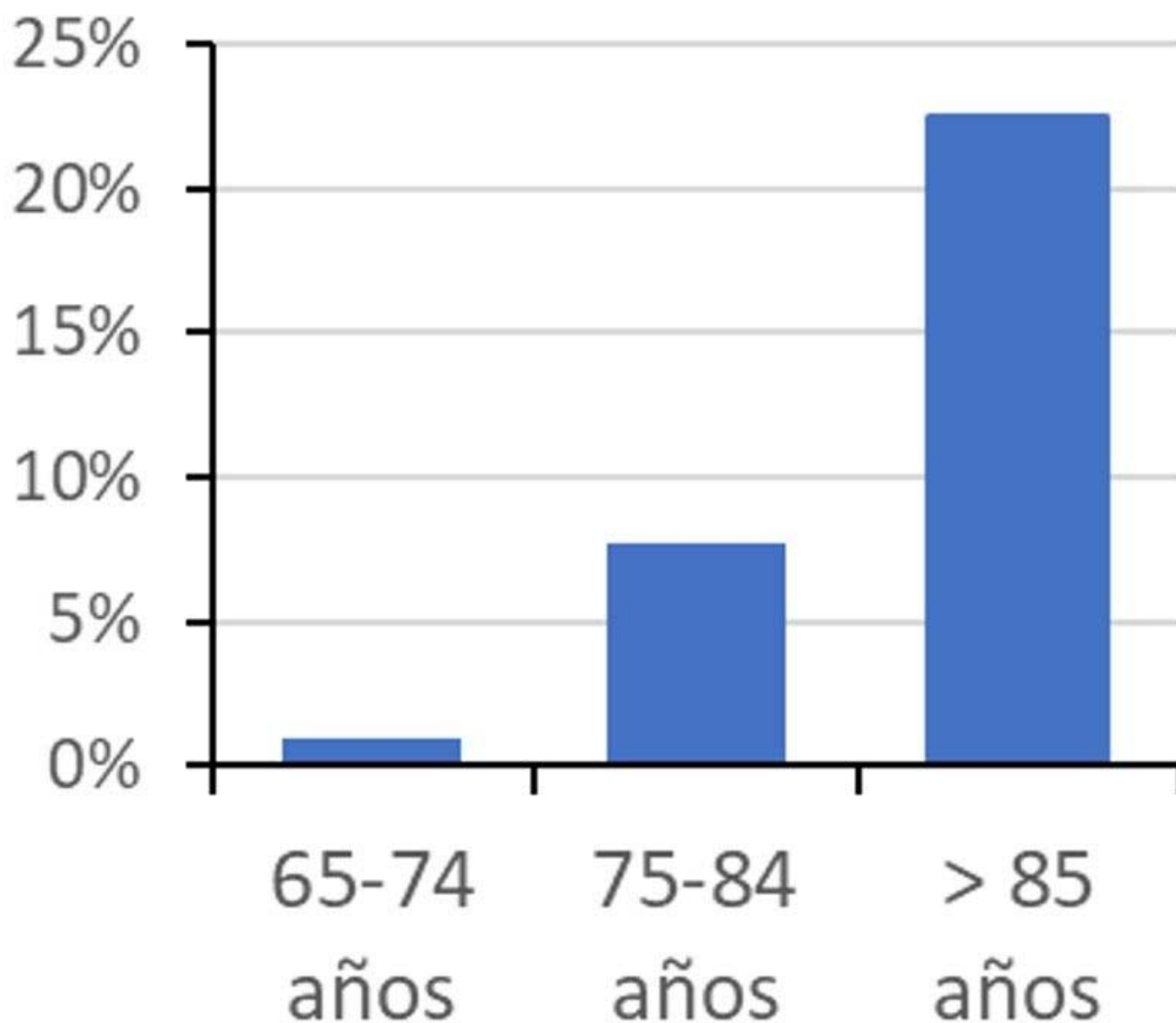
Debido a que **la edad es uno de los principales factores de riesgo de esta patología**, su prevalencia oscila entre un 5 y un 10% entre las personas que rondan los 65 años. Estos **porcentajes se duplican cada 5 años** hasta alcanzar una prevalencia del 25-50% en la población mayor de 85 años.

Y como el mundo tiende hacia un envejecimiento poblacional, **se estima que en el año 2050 el número de casos de alzhéimer puede superar los 115 millones** de casos en el mundo.

- En cuanto a la mortalidad que produce esta patología, los especialistas señalan que **la demencia es la tercera causa de muerte**, tras las enfermedades vasculares y el [cáncer](#).

Además, supone un gran coste social y económico, más de 800 mil millones de euros en todo el mundo.

# Prevalencia del Alzheimer en Europa por grupos de edad



La prevalencia del Alzheimer en Europa en el año 2020, por grupos de edad /  
IMAGEN: DAVID ALBANDEA

## MUJERES Y MAYORES DE 65 AÑOS, LAS MÁS AFECTADAS

Según los datos que aporta la SEN, en nuestro país se diagnostican cada año unos **40.000 nuevos casos de alzhéimer**. De ellos, **más de un 65% se detecta en mujeres** y un **90%**, en personas mayores de 65 años.

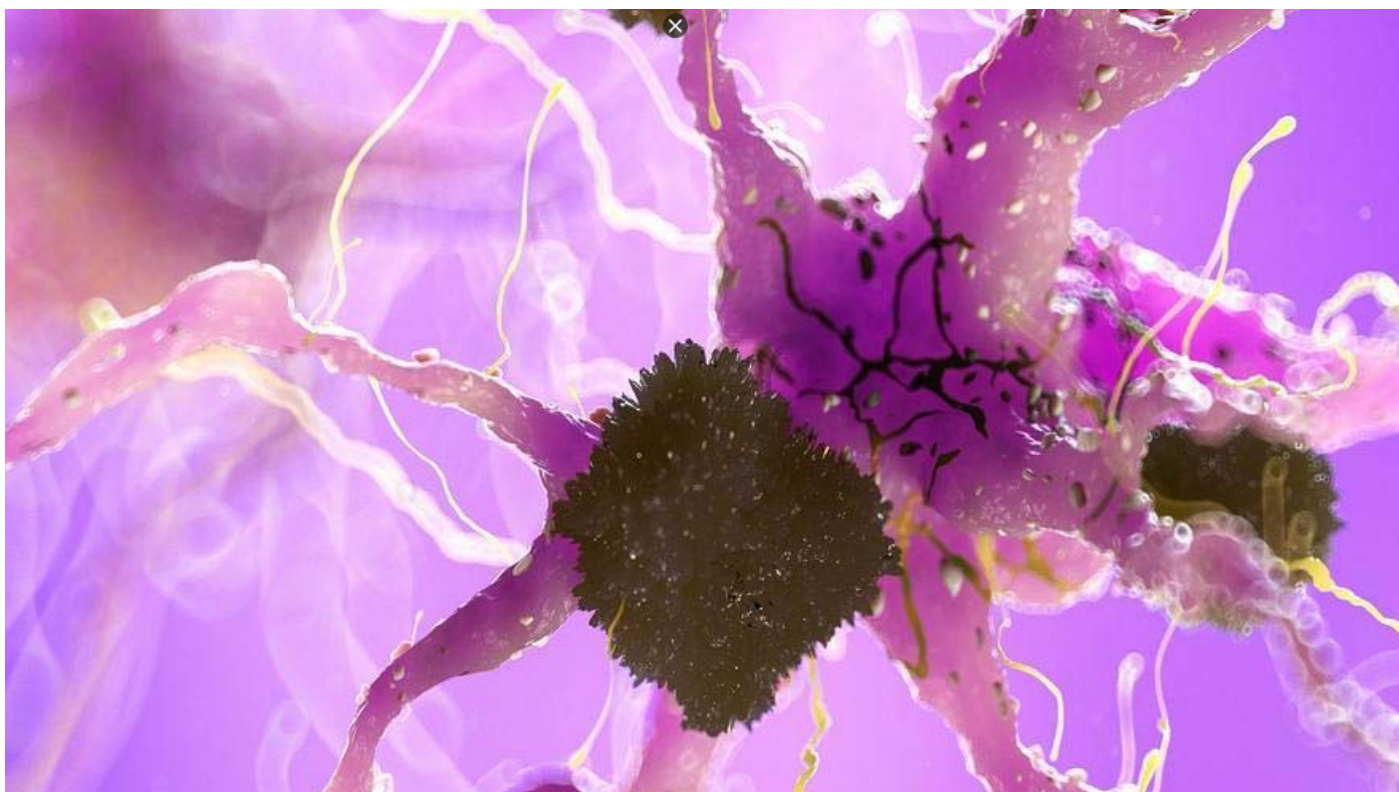
Pero, tal y como explica la **doctora Raquel Sánchez del Valle**, Coordinadora del Grupo de Estudio de Conducta y Demencias de la Sociedad Española de Neurología

1. "La **enfermedad de Alzheimer** no debe ser considerada como una parte normal del envejecimiento".
2. "Es verdad que cumplir años puede traer consigo un ligero declinar de la [memoria](#), pero cuando hablamos de la enfermedad de Alzheimer, estamos hablando de una **enfermedad caracterizada por cambios anormales en el cerebro** que causan daño y pérdida progresiva de células cerebrales".
3. "Luego, con el tiempo, estos cambios conducirán a un deterioro cognitivo con una **pérdida significativa de la memoria y otras funciones cerebrales**, alterando la capacidad funcional y produciendo discapacidad y dependencia".

"Estamos por lo tanto ante una **grave enfermedad**, que en todo el mundo representa el 12% de los años vividos con discapacidad debida a una enfermedad, y **que conlleva numerosos desafíos emocionales, sociales y [psicológicos](#)** tanto para las personas que lo padecen como para sus familiares.

Y, a pesar de ello, aún existe un nivel significativo de **desconocimiento y falta de conciencia** en gran parte de la población sobre el alzhéimer, sobre todo, en dos aspectos fundamentales:

- [La prevención](#)
- El diagnóstico en fases iniciales".



## EL 50% DE LOS CASOS LEVES TODAVÍA NO ESTÁN DIAGNOSTICADOS

Llama la atención que, aunque **en las consultas de los neurólogos el alzhéimer es la segunda causa de consulta**, los especialistas aseguran que se trata de una enfermedad **infradiagnosticada**.

A pesar de que a día de hoy se cuenta con métodos aprobados para lograr el **diagnóstico precoz de la enfermedad de Alzheimer**, la SEN estima que:

- En España, más del **50% de los casos que son leves están aún sin diagnosticar**.
- En la Unión Europea, la media global de tiempo entre que se notan los primeros problemas y se hace el diagnóstico **puede ser de hasta a 2,1 años**.

Y no solo la falta de diagnóstico se relaciona con esta patología. Los expertos aseguran que también **existen muchos errores de diagnóstico**.

- Así, entre el 30 y el 50% de las personas con algún tipo de demencia no son diagnosticadas formalmente.
- Y hasta un **30% de las personas** que han sido **diagnosticadas** en fases iniciales sólo basándose en la evaluación clínica **no padecían realmente alzhéimer**.

Esta situación hace que los neurólogos reclamen la necesidad de usar técnicas diagnósticas complementarias, especialmente en fases muy iniciales de los síntomas, porque **detectar la enfermedad a tiempo es crucial** para mejorar la calidad de vida del paciente.

“Detectar la enfermedad precozmente **permite una mejor planificación de los cuidados y una mejor calidad de vida** para los pacientes. Ya que, aunque se trata de una enfermedad para la que no hay cura, **los tratamientos disponibles** actualmente para la **enfermedad de Alzheimer tienen un impacto positivo en los síntomas** de los pacientes. El diagnóstico en fases en las que la persona es todavía competente le permite, por otro lado, tomar sus propias decisiones en la planificación de cuidados”, comenta la doctora Raquel Sánchez del Valle.



## FÁRMACOS PARA DETENER LA ENFERMEDAD DE ALHZEIMER

Respecto a la [investigación farmacológica](#) centrada en esta patología, la neuróloga se muestra optimista.

“En un futuro cercano podrían estar disponibles los primeros **fármacos capaces de frenar parcialmente la progresión del alzhéimer**. Y esto obligará no solo a la necesidad de tener que diagnosticar la enfermedad en sus primeras fases, sino a adaptar los sistemas sanitarios para que todos los pacientes que puedan beneficiarse de ellos, los reciban”.

- En este momento, **se está investigando en más de 100 nuevos compuestos** por todo el mundo. Y los primeros datos sobre estos medicamentos en estudio son prometedores.

En los últimos meses, ya se han publicado los resultados de dos anticuerpos que han mostrado resultados positivos a la hora de frenar la progresión de esta enfermedad neurológica en sus fases iniciales y, en Estados Unidos, se ha aprobado recientemente un nuevo fármaco.

- “La comunidad científica cada vez está más centrada en tratar de **atajar la enfermedad desde sus etapas más tempranas**. La buena noticia es que después de 20 años sin novedades farmacológicas en este campo, por fin están publicándose resultados positivos”, celebra la doctora.

Noticias relacionadas

- **Temblor esencial: ¿En qué se diferencia del párkinson? ¿Cuándo debería preocuparme e ir al médico?**
- **Dermatomiositis: qué es, cuáles son sus síntomas y cómo se trata esta enfermedad autoinmune**

“Y aunque probablemente estos no sean los fármacos definitivos, y sólo una minoría de los pacientes actuales puedan beneficiarse de su efecto, sí están abriendo una puerta a nuevas generaciones de fármacos más eficaces, seguros y fáciles de administrar que, esperamos, consigan cambiar el panorama de la enfermedad”, concluye la especialista.

“Por esa razón, incidimos en la necesidad de empezar ya a **reorganizar y dotar de recursos a la atención sanitaria de la enfermedad de Alzhéimer** para potenciar el diagnóstico precoz y el acceso a potenciales nuevos tratamientos”.

Temas

Día Mundial del Alzheimer

Alzheimer

VER COMENTARIOS

0 Comentarios



## NEUROLOGÍA

**La mitad de las personas que están comenzando a padecer alzhéimer todavía no lo saben**

La demencia es ya la tercera causa de muerte, tras las enfermedades vasculares y el **cáncer**, y creciendo



Rebeca Gil

21-09-23 | 13:35 | Actualizado a las 13:50



El 50% de los casos leves de Alzheimer no están diagnosticados

PUBLICIDAD

Detrás de entre un 50 y 70% de las demencias está el **Alzheimer**, una **enfermedad neurodegenerativa** que afecta a unos 50 millones de personas en todo el mundo. Solo **en España, ya hay más 800.000** personas que sufren esta enfermedad según la **Sociedad Española de Neurología (SEN)**.

**RELACIONADAS**

**Tembor esencial:** ¿En qué se diferencia del párkinson? ¿Cuándo debería preocuparme e ir al médico?

**Dermatomiositis:** qué es, cuáles son sus síntomas y cómo se trata esta enfermedad autoinmune

**Cardiología Intervencionista,** la subespecialidad que salva millones de vidas en menos de 15 minutos

Debido a que **la edad es uno de los principales factores de riesgo de esta patología**, su prevalencia oscila entre un 5 y un 10% entre las personas que rondan los 65 años. Estos **porcentajes se duplican cada 5 años** hasta alcanzar una prevalencia del 25-50% en la población mayor de 85 años.

Y como el mundo tiende hacia un envejecimiento poblacional, **se estima que en el año 2050 el número de casos de alzhéimer puede superar los 115 millones** de casos en el mundo.

- En cuanto a la mortalidad que produce esta patología, los especialistas señalan que **la demencia es la tercera causa de muerte**, tras las enfermedades vasculares y el **cáncer**.

Además, supone un gran coste social y económico, más de 800 mil millones de euros en todo el mundo.

La prevalencia del Alzhéimer en Europa en el año 2020, por grupos de edad



La prevalencia del Alzhéimer en Europa en el año 2020, por grupos de edad / IMAGEN: DAVID ALBANDEA

### Mujeres y mayores de 65 años, las más afectadas

Según los datos que aporta la SEN, en nuestro país **se diagnostican cada año unos 40.000 nuevos casos de alzhéimer**. De ellos, **más de un 65% se detecta en mujeres** y un 90%, en personas mayores de 65 años.

Pero, tal y como explica la **doctora Raquel Sánchez del Valle**, Coordinadora del Grupo de Estudio de Conducta y Demencias de la Sociedad Española de Neurología

1. "La **enfermedad de Alzheimer** no debe ser considerada como una parte normal del envejecimiento".
2. "Es verdad que cumplir años puede traer consigo un ligero declinar de la **memoria**, pero cuando hablamos de la enfermedad de Alzheimer, estamos hablando de una **enfermedad caracterizada por cambios anormales en el cerebro** que causan daño y pérdida progresiva de células cerebrales".
3. "Luego, con el tiempo, estos cambios conducirán a un deterioro cognitivo con una **pérdida significativa de la memoria y otras funciones cerebrales**, alterando la capacidad funcional y produciendo discapacidad y dependencia".

"Estamos por lo tanto ante **una grave enfermedad**, que en todo el mundo representa el 12% de los años vividos con discapacidad debida a una enfermedad, y **que conlleva numerosos desafíos emocionales, sociales y psicológicos** tanto para las personas que lo padecen como para sus familiares.

Y, a pesar de ello, aún existe un nivel significativo de **desconocimiento y falta de conciencia** en gran parte de la población sobre el alzhéimer, sobre todo, en dos aspectos fundamentales:

- [La prevención](#)
- El diagnóstico en fases iniciales".

En España se diagnostican cada año unos 40.000 nuevos casos de Alzheimer

### El 50% de los casos leves todavía no están diagnosticados

Llama la atención que, aunque **en las consultas de los neurólogos el alzhéimer es la segunda causa de consulta**, los especialistas aseguran que se trata de una enfermedad **infradiagnosticada**.

A pesar de que a día de hoy se cuenta con métodos aprobados para lograr el **diagnóstico precoz de la enfermedad de Alzheimer**, la SEN estima que:

- En España, más del **50% de los casos que son leves están aún sin diagnosticar**.
- En la Unión Europea, la media global de tiempo entre que se notan los primeros problemas y se hace el diagnóstico **puede ser de hasta a 2,1 años**.

Y no solo la falta de diagnóstico se relaciona con esta patología. Los expertos aseguran que también **existen muchos errores de diagnóstico**.

- Así, entre el 30 y el 50% de las personas con algún tipo de demencia no son diagnosticadas formalmente.
- Y hasta un **30% de las personas** que han sido **diagnosticadas** en fases iniciales sólo basándose en la evaluación clínica **no padecían realmente alzhéimer**.

Esta situación hace que los neurólogos reclamen la necesidad de usar técnicas diagnósticas complementarias, especialmente en fases muy iniciales de los síntomas, porque **detectar la enfermedad a tiempo es crucial** para mejorar la calidad de vida del paciente.

“Detectar la enfermedad precozmente **permite una mejor planificación de los cuidados y una mejor calidad de vida** para los pacientes. Ya que, aunque se trata de una enfermedad para la que no hay cura, **los tratamientos disponibles** actualmente para la **enfermedad de Alzheimer tienen un impacto positivo en los síntomas** de los pacientes. El diagnóstico en fases en las que la persona es todavía competente le permite, por otro lado, tomar sus propias decisiones en la planificación de cuidados”, comenta la doctora Raquel Sánchez del Valle.

En un futuro cercano estarán disponibles fármacos capaces de frenar parcialmente la progresión del Alzheimer.

## Fármacos para detener la enfermedad de Alzheimer

Respecto a la [investigación farmacológica](#) centrada en esta patología, la neuróloga se muestra optimista.

“En un futuro cercano podrían estar disponibles los primeros **fármacos capaces de frenar parcialmente la progresión del alzhéimer**. Y esto obligará no solo a la necesidad de tener que diagnosticar la enfermedad en sus primeras fases, sino a adaptar los sistemas sanitarios para que todos los pacientes que puedan beneficiarse de ellos, los reciban”.

- En este momento, **se está investigando en más de 100 nuevos compuestos** por todo el mundo. Y los primeros datos sobre estos medicamentos en estudio son prometedores.

En los últimos meses, ya se han publicado los resultados de dos anticuerpos que han mostrado resultados positivos a la hora de frenar la progresión de esta enfermedad neurológica en sus fases iniciales y, en Estados Unidos, se ha aprobado recientemente un nuevo fármaco.

- “La comunidad científica cada vez está más centrada en tratar de **atajar la enfermedad desde sus etapas más tempranas**. La buena noticia es que después de 20 años sin novedades farmacológicas en este campo, por fin están publicándose resultados positivos”, celebra la doctora.

### TE PUEDE INTERESAR:

<p><b>PSIQUIATRIA</b></p> <p>Psiquiatría nutricional: así puede ayudarnos a combatir la ansiedad y la depresión</p>	<p><b>VIROLOGIA</b></p> <p>“La próxima pandemia es solo cuestión de tiempo” y estos virus podrían ser los responsables</p>	<p><b>REUMATOLOGIA</b></p> <p>Día de la Fiebre Mediterránea Familiar: ¿Qué es y cuáles son sus síntomas? ¿Está en España?</p>
---	--	---

“Y aunque probablemente estos no sean los fármacos definitivos, y sólo una minoría de los pacientes actuales puedan beneficiarse de su efecto, si están abriendo una puerta a nuevas generaciones de fármacos más eficaces, seguros y fáciles de administrar que, esperamos, consigan cambiar el panorama de la enfermedad”, concluye la especialista.



Consulta aquí todas las noticias de El Periódico Extremadura

“Por esa razón, incidimos en la necesidad de empezar ya a **reorganizar y dotar de recursos a la atención sanitaria de la enfermedad de Alzheimer** para potenciar el diagnóstico precoz y el acceso a potenciales nuevos tratamientos”.

**TEMAS** alzheimer - Día Mundial del Alzheimer - Neurología - Responde el doctor - Farmacología

[Es noticia](#)[Ganglios inflamados](#)[Beneficios del pomelo](#)[5 alimentos para bajar el colesterol](#)[Tonsinolitos](#)[Err](#)

infosalus / actualidad

## La Reina Sofía inaugura en Málaga el Congreso Internacional de Enfermedades Neurodegenerativas en el Día del Alzheimer



La reina Sofía ha presidido la inauguración del congreso.

- ÁLEX ZEA / EUROPA PRESS

Infosalus

Publicado: jueves, 21 septiembre 2023 14:48

[@infosalus\\_com](#)[✉ Newsletter](#)

MÁLAGA, 21 Sep. (EUROPA PRESS) -

La reina Sofía ha inaugurado este jueves en Málaga el Congreso Internacional sobre Enfermedades Neurodegenerativas coincidiendo con la celebración del Día Mundial del Alzheimer y en un contexto de novedades de calado en el tratamiento y detección precoz de esta patología neurodegenerativa.

El congreso reúne en el auditorio Edgar Neville de la Diputación provincial de Málaga a más de un centenar de expertos. Está organizado por la Fundación Reina Sofía, la Fundación CIEN, el área de enfermedades neurodegenerativas del Centro de Investigación Biomédica en Red (Ciberred) y la Sociedad Española de Neurología (SEN).

En el acto de inauguración presidido por la Reina han intervenido el presidente de la Diputación de Málaga, Francisco Salado; la secretaria general de Investigación, Raquel Yotti; la consejera de Salud y Consumo de la Junta de Andalucía, Catalina García; y el alcalde de Málaga, Francisco de la Torre.

Salado ha agradecido la labor de las entidades organizadoras y colaboradoras para que este encuentro sea una realidad en el mes de septiembre, coincidiendo con la celebración del Día Mundial del Alzheimer, y ha afirmado que "es preciso dedicar todos los esfuerzos y recursos posibles para avanzar en el conocimiento de estas dolencias, en su tratamiento y en su prevención".

Además, el presidente de la Diputación de Málaga ha apuntado que la vertiente médica y científica es la más importante para alcanzar esos objetivos, pero ha advertido de que no se puede olvidar a los acompañantes, es decir, a los cuidadores y a los familiares, que en muchos casos con los mismos, y a los voluntarios.

"Su Majestad es siempre una referencia y un motivo de orgullo para todos los españoles", ha asegurado Salado, quien ha añadido que

"siempre está allí donde se le necesita, apoyando con su presencia y con su ejemplo eventos como este Congreso Internacional de Enfermedades Neurodegenerativas que hoy reúne en Málaga a tantas personalidades y profesionales".

De otra parte, la secretaria general de Investigación ha agradecido a la Reina "el apoyo continuado, la perseverancia, el compromiso, la generosidad y el apoyo a las enfermedades neurodegenerativas"; y ha dicho que la investigación se ha ido incrementando. "Estamos sentando los cimientos para mejorar y hacer que la investigación en enfermedades neurodegenerativas de cara al futuro sea incluso más útil", ha añadido.

Ha destacado que la Fundación CIEN ha tenido la capacidad de crecer, de plantear retos de futuro y de colaborar de una forma más estrecha con el Centro de Investigación Biomédica en Red. "Lo que está ocurriendo en el tratamiento de las enfermedades neurodegenerativas en el mundo es algo histórico", ha dicho Yotti, que ha aseverado que "desde las instituciones estamos asistiendo a esta transformación y además con el compromiso de poder trasladar a los ciudadanos y a los pacientes esta esperanza con el rigor suficiente y con la atención que requiere también el contar con suficiente financiación y con suficiente apoyo institucional".

Por otra parte, la consejera de Sanidad ha agradecido el apoyo de la Reina y ha destacado la importancia del diagnóstico por biomarcadores específicos de Alzheimer en líquido cefalorraquídeo que se está aplicando en Andalucía "para impulsar la detección de esta enfermedad en los casos preseniles, atípicos y de rápida progresión".

Catalina García desgranado los diversos proyectos que el Sistema Andaluz de Salud (SAS) está implementado para atender a los pacientes con enfermedades neurodegenerativas, "unas patologías en aumento y para las que aún no tenemos cura".

García también ha recordado que esta misma semana el Consejo de Gobierno ha aprobado el Plan Integral de Alzheimer y otras Demencias de Andalucía, que "ofrece una respuesta integral y efectiva a las demandas de enfermos, familias y cuidadores" y "refleja las principales aportaciones provenientes de personas afectadas y sus familiares, profesionales del ámbito sociosanitario, Confederación de Alzheimer de Andalucía y asociaciones científicas profesionales".

La consejera se ha referido también al proyecto de estimulación neurocognitiva, "muy valioso porque, si se actúa de manera temprana, puede conseguir ralentizar el deterioro cognitivo y mantener las capacidades mejor preservadas"; y a la Línea Alzheimer, atendida por Salud Responde, que informa sobre la enfermedad de Alzheimer en relación con su clínica y fases de evolución, tratamientos, recursos de las asociaciones de familiares y temas legales y sociales, las 24 horas del día y los 365 días de año.

Por su parte, Francisco de la Torre ha agradecido la sensibilidad de la reina y ha agradecido el trabajo y esfuerzo de los profesionales en enfermedades neurodegenerativas. Ha destacado la colaboración público-privada en los avances en la investigación de estas patologías. "Es un gran reto el que tenemos por delante y agradezco el esfuerzo que se hace en esta materia", ha dicho, a la vez que ha dicho que en Málaga "siempre estaremos encantados" de recibir eventos como este.

Desde 2013 el congresos se celebra anualmente en una ciudad diferente de España. Este año en España, además del congreso, la sala Fuengirola del edificio La Térmica, de la Diputación de Málaga, acoge una sesión paralela del Eadb, iniciativa que recoge más de 63.000 muestras de tejido cerebral provenientes de 15 países.

Jean Charles-Lambert, del Instituto Pasteur de Lille ha ofrecido la conferencia inaugural del congreso incidiendo en los avances en la comprensión de la arquitectura genética del Alzheimer.

Michael Scholl, de la Universidad de Gotemburgo y University College London; Rik Ossenkoppele, del Alzheimer Center de Amsterdam; o Jorge Sepulcre, de la Universidad de Havard, son algunos de los investigadores de primera línea que participan en la décima edición de este congreso.

El evento también cuenta con reconocidos investigadores españoles como Pascual Sánchez Juan, director científico de la Fundación CIEN, ha asegurado que este congreso es "un puente entre investigación clínica e investigación básica", y en cuanto a medicamentos ha asegurado que "tenemos los primeros indicios de algunos fármacos que pueden retrasar el curso de la enfermedad".

"Hay que ser cautos, pero hay ilusión de que estamos ante el inicio de un cambio", ha dicho Sánchez, que sobre los fármacos ha especificado que los datos de los ensayos clínicos ya están siendo analizados por la agencia reguladora europea y ya están disponibles para la comunidad científica.

"El 30% de quienes toman estos fármacos avanzan en la enfermedad más lentamente", ha explicado, a la vez que ha recordado que no ha habido avances en cuanto a tratamientos en veinte años de investigación.

## **MEDICINA PERSONALIZADA Y NUEVOS FÁRMACOS, LAS CLAVES**

El congreso reviste gran interés este año cuando por primera vez en dos décadas se están verificando avances concretos con fármacos para tratar el Alzheimer como Aducanumad, y especialmente Lecanemab y Donanemab, y en un contexto, además de implementación de programas de medicina personalizada y de precisión para el estudio y tratamiento de las demencias, campo en el que España es referencia.

Varios de los ponentes del congreso han coincidido en la necesidad de contar con planes, recursos y preparación para continuar desarrollando tratamientos más efectivos y, como mínimo, la cronificación de las demencias y del Alzheimer en particular.

En este sentido, la medicina de precisión resultará clave. La fundación CIEN lidera un proyecto trienal europeo sobre medicina de precisión que reúne a 14 centros de toda España "y que permitirá avanzar en la detección del riesgo de una persona según su componente genético y hacer un seguimiento de quienes tienen propensión a desarrollar la patología".

infosalus / asistencia

## La Fundación Freno al Ictus lanza una campaña para concienciar sobre las arritmias y su relación con el riesgo de ictus



Imagen de la campaña.  
- FUNDACIÓN FRENO AL ICTUS (YOUTUBE)

Infosalus

Publicado: jueves, 21 septiembre 2023 14:58

@infosalus\_com



 Newsletter

MADRID, 21 Sep. (EUROPA PRESS) - La Fundación Freno al Ictus ha presentado la campaña 'Tómame el PULSO' con el objetivo de aumentar la concienciación sobre las arritmias, en particular la Fibrilación Auricular (FA), y su relación con el riesgo de ictus.

En colaboración con la alianza Bristol Myers Squibb-Pfizer y con el aval de SEMERGEN (Sociedad Española de Médicos de Atención Primaria), la Fundación Freno al Ictus ha lanzado esta campaña para incrementar el conocimiento sobre estas arritmias y la necesidad de identificar posibles señales de alerta. La iniciativa anima a las personas a aprender a tomarse el pulso y, en caso de detectar una posible arritmia, a buscar atención médica especializada.

La campaña, dirigida tanto a pacientes directos como a sus familiares y cuidadores, se llevará a cabo en áreas geolocalizadas inicialmente, con la posibilidad de expandirse a nivel nacional en función de los resultados obtenidos.

Se utilizarán canales de comunicación específicos para llegar a la población objetivo, priorizando la información en aquellos segmentos de edad con mayor incidencia, entre los 45 y 67 años.

Además, para apoyar la campaña, se han desarrollado diversos recursos educativos, incluyendo un video que muestra el impacto de la FA y sus consecuencias en la calidad de vida. También se ha

creado una página web con información detallada sobre cómo tomarse el pulso, cifras de referencia, datos relevantes sobre la FA y el ictus, y recursos educativos adicionales.

## LA ARRITMIA CARDIACA

Desde la fundación recuerdan que el corazón desempeña un papel crucial al asegurar un flujo sanguíneo adecuado hacia el cerebro, siendo vital su correcto funcionamiento para mantener una buena salud cerebrovascular. Los latidos irregulares, señal de advertencia, pueden indicar una arritmia cardíaca conocida como FA, que es la arritmia más común. Esta condición puede generar la formación de coágulos sanguíneos que interrumpan el flujo hacia el cerebro, aumentando así el riesgo de sufrir un ictus.

Según datos proporcionados por la Sociedad Española de Neurología (SEN), el ictus es la segunda causa de mortalidad en España y la principal entre las mujeres. Además, la FA es la primera causa de discapacidad en adultos y la segunda causa de demencia después del Alzheimer. Estimaciones indican que aproximadamente una de cada cuatro personas mayores de 40 años desarrollará fibrilación auricular en algún momento de su vida.

En relación con el ictus, la SEN señala que afecta a una de cada cuatro personas a lo largo de su vida. En España, esta enfermedad representa la principal causa de discapacidad adquirida en adultos y la segunda causa de muerte, afectando a unas 120.000 personas cada año.

Por su parte, la Sociedad Española de Cardiología estima que alrededor de un millón de personas en España padecen FA, incrementando cinco veces el riesgo de sufrir un ictus. Estos datos resaltan la importancia de una detección temprana y un tratamiento adecuado de la FA para prevenir eventos cerebrovasculares y sus consecuencias graves.

## SEÑALES DE ALERTA

La fundación ha recordado que es importante estar atento a las señales de alerta de la FA que pueden incluir palpitaciones irregulares, falta de aliento, debilidad, mareos o desmayos. Si se experimenta alguno de estos síntomas, es fundamental buscar atención médica para un diagnóstico adecuado.

En este sentido, la fundación indica que la detección temprana de la FA permite implementar estrategias de tratamiento y control del ritmo cardíaco, reduciendo así el riesgo de complicaciones graves, como el ictus. En muchos casos, se pueden tomar medidas para eliminar o reducir los factores de riesgo asociados con la FA, como el control de la presión arterial, el manejo del estrés y el estilo de vida saludable, asegura la fundación, que añade que, en última instancia, abordar la FA es fundamental para mantener un corazón saludable y proteger la salud cerebrovascular.



BUSCAR

## HEAD TOPICS

# año en España: 'Hay que fomentar el acceso al diagnóstico precoz'

🕒 21/09/2023 11:44:00

La Sociedad Española de Neurología explica que existen métodos ya aprobados biológicamente para apoyar al diagnóstico precoz de la enfermedad de Alzheimer pero están disponibles de forma desigual en toda España.

Fuente  
sextaNoticias

La Sociedad Española de Neurología explica que existen métodos ya aprobados biológicamente para apoyar al diagnóstico precoz de la enfermedad de Alzheimer pero están disponibles de forma desigual en toda España. : una de cada 10 tiene más de 65 años y un tercio más de 85.

No existe un medicamento aún eficaz que cura la enfermedad pero cada vez se está hablando más sobre su Según apunta la diagnóstico precoz de la enfermedad de Alzheimer

Esto es importante ya que el alzhéimer es una enfermedad neurodegenerativa responsable del 50-70% de los casos de demencia en todo el mundo."En todo caso, la enfermedad de Alzheimer no debe ser considerada como una parte normal del envejecimiento. Aunque es verdad que cumplir años puede traer consigo un ligero declinar de la memoria, cuando hablamos de la enfermedad de Alzheimer, estamos hablando de una enfermedad caracterizada por cambios anormales en el cerebro que causan daño y pérdida progresiva de células cerebrales", explica la

## Sólo el 15% de las personas con narcolepsia están diagnosticadas

Hasta 25.000 personas podrían padecer esta enfermedad en España, de las que un 60% estarían sin diagnosticar.



21/09/2023



Desde que comenzase a conmemorarse en el año 2018, el día 22 de septiembre es el Día Mundial de la Narcolepsia, una enfermedad neurológica crónica, catalogada dentro del grupo de los trastornos del sueño, que padecen más de tres millones de personas en todo el mundo. La Sociedad Española de Neurología (SEN) estima que hasta 25.000 personas podrían padecer esta enfermedad en España.

"La narcolepsia es un trastorno del sueño crónico que se caracteriza por somnolencia excesiva durante el día, episodios de sueño repentinos e incontrolables, parálisis del sueño y, en algunos casos, alucinaciones al quedarse dormido o al despertar", explica la Dra. **Ana Fernández Arcos**, Coordinadora del Grupo de Estudio de Trastornos de la Vigilia y Sueño de la Sociedad Española de Neurología. "Por otra parte, hasta un 80% de los pacientes padece también cataplejía, que es la pérdida repentina del tono muscular, generalmente desencadenada al experimentar emociones fuertes como la risa, la sorpresa o el enfado y que puede manifestarse bien como una debilidad muscular leve hasta una pérdida total del control muscular, provocando caídas. Cuando la narcolepsia va acompañada de cataplejía, se denomina de tipo 1, frente a la narcolepsia de tipo 2, en la que se clasifican el resto de los casos".

A pesar de tener sueño durante el día, la mayor parte de los pacientes tiene un sueño nocturno fragmentado con muchos despertares. **Hasta un 60% de ellos sufren pesadillas, parálisis el sueño o alucinaciones y se estima que el 70% de los pacientes presentan conductas anormales durante el sueño.** Y, debido a estas alteraciones en el ciclo del sueño y la vigilia, muchos pacientes presentan alteraciones cognitivas como dificultades atencionales y de la toma de decisiones y dificultades en las funciones ejecutivas.

Por otra parte, en los pacientes con narcolepsia existe una alta prevalencia de comorbilidades asociadas, que también pueden repercutir de forma importante en la calidad de vida del paciente: hasta un 60% de los pacientes con narcolepsia tiene asociado un segundo trastorno del sueño, un 20% padece trastornos alimentarios y los trastornos del ánimo en los pacientes con narcolepsia triplican la prevalencia de la población general, especialmente el trastorno de ansiedad generalizada. Un reciente estudio realizado en España, y presentado en la pasada Reunión Anual, también señalaba que un 30% de los pacientes padecen hipertensión, más de un 15% diabetes, un 27% colesterol, un 19% problemas de tiroides y más de un 20% migraña.

"A pesar de que estamos hablando de una enfermedad que puede tener un impacto significativo en la vida diaria de quienes la padecen, aún existen muchísimos casos sin diagnosticar. En todo el mundo se estima que solo el 15% de las personas que padecen narcolepsia tienen un diagnóstico y, en España, estimamos que más del 60% de pacientes con narcolepsia están aún sin diagnosticar", señala la Dra. Ana Fernández Arcos. "Por otra parte, el retraso diagnóstico es también importante. En España, se han visto retrasos en el diagnóstico de hasta 10 años desde el inicio de los síntomas, pero mundialmente, el tiempo medio para la obtención de un diagnóstico es de entre 8 a 15 años y es probable que muchas personas que actualmente tienen diagnósticos de otras enfermedades -como epilepsia, depresión o esquizofrenia- realmente padezcan narcolepsia".

Detrás de estos retrasos en el diagnóstico están aspectos como el poco conocimiento social que existe sobre la enfermedad y las concepciones erróneas sobre la misma, que gran mayoría de los síntomas de la narcolepsia son comunes a otras afecciones médicas y que, además, es una enfermedad que se desarrolla paulatinamente: es común que los pacientes no consulten sus síntomas hasta que haya una progresión en la gravedad de los síntomas existentes y/o se desarrollen otros adicionales, aunque se poco habitual que la progresión de los síntomas continúe pasados los 4-6 años desde el inicio de la enfermedad.

"En la mayoría de los casos, la somnolencia diurna excesiva suele ser el primer síntoma de esta enfermedad. Teniendo en cuenta que sabemos que solo un tercio de los pacientes con trastornos del sueño llegan a consultar con un especialista, en días como hoy, es importante destacar que ante la sospecha de que se puede estar experimentando síntomas de esta enfermedad o de cualquier otra que curse con trastornos del sueño, es recomendable buscar atención médica para obtener un diagnóstico y recibir el tratamiento adecuado", destaca la Dra. Ana Fernández Arcos. "Ya que, aunque no existe una cura definitiva para la narcolepsia, hay diversas opciones terapéuticas que pueden ayudar a manejar los síntomas y mejorar la calidad de vida de las personas afectadas. Además, el enfoque del tratamiento puede variar según la gravedad de los síntomas y las necesidades individuales de cada paciente".

La narcolepsia puede debutar a cualquier edad, aunque generalmente, comienza en adolescentes o adultos jóvenes -existiendo un pico de incidencia entre los 15 y los 36 años- y, en la gran mayoría de los casos, se desconoce la causa detrás de esta enfermedad: solo en menos del 5% de los pacientes se ha encontrado algún vínculo familiar o se ha asociado a algún otro tipo de enfermedad. En todo caso, cada vez hay más evidencia de que, al menos en los casos de narcolepsia tipo 1, puede tratarse de un trastorno autoinmune en el que, ante cierta predisposición genética unida a diversos factores ambientales, genera una pérdida de las neuronas productoras de un péptido -la hipocretina- localizadas en el hipotálamo, una estructura del cerebro.

#narcolepsia #sueño #neurología





## NEUROLOGÍA

**La mitad de las personas que están comenzando a padecer alzhéimer todavía no lo saben**

La demencia es ya la tercera causa de muerte, tras las enfermedades vasculares y el [cáncer](#), y creciendo



Rebeca Gil

21-09-23 | 13:35 | **Actualizado a las 13:49**

El 50% de los casos leves de Alzheimer no están diagnosticados

PUBLICIDAD

Detrás de entre un 50 y 70% de las demencias está el [Alzheimer](#), una [enfermedad neurodegenerativa](#) que afecta a unos 50 millones de personas en todo el mundo. Solo **en España, ya hay más 800.000** personas que sufren esta enfermedad según la [Sociedad Española de Neurología \(SEN\)](#).

**RELACIONADAS**

**Tembor esencial:** ¿En qué se diferencia del párkinson? ¿Cuándo debería preocuparme e ir al médico?

**Dermatosis:** qué es, cuáles son sus síntomas y cómo se trata esta enfermedad autoinmune

**Cardiología Intervencionista,** la subespecialidad que salva millones de vidas en menos de 15 minutos

Debido a que **la edad es uno de los principales factores de riesgo de esta patología**, su prevalencia oscila entre un 5 y un 10% entre las personas que rondan los 65 años. Estos **porcentajes se duplican cada 5 años** hasta alcanzar una prevalencia del 25-50% en la población mayor de 85 años.

Y como el mundo tiende hacia un envejecimiento poblacional, **se estima que en el año 2050 el número de casos de alzhéimer puede superar los 115 millones** de casos en el mundo.

- En cuanto a la mortalidad que produce esta patología, los especialistas señalan que **la demencia es la tercera causa de muerte**, tras las enfermedades vasculares y el [cáncer](#).

Además, supone un gran coste social y económico, más de 800 mil millones de euros en todo el mundo.

La prevalencia del Alzhéimer en Europa en el año 2020, por grupos de edad

La prevalencia del Alzhéimer en Europa en el año 2020, por grupos de edad / IMAGEN: DAVID ALBANDEA

### Mujeres y mayores de 65 años, las más afectadas

Según los datos que aporta la SEN, en nuestro país **se diagnostican cada año unos 40.000 nuevos casos de alzhéimer**. De ellos, **más de un 65% se detecta en mujeres** y un 90%, en personas mayores de 65 años.

Pero, tal y como explica la **doctora Raquel Sánchez del Valle**, Coordinadora del Grupo de Estudio de Conducta y Demencias de la Sociedad Española de Neurología

1. "La **enfermedad de Alzheimer** no debe ser considerada como una parte normal del envejecimiento".
2. "Es verdad que cumplir años puede traer consigo un ligero declinar de la **memoria**, pero cuando hablamos de la enfermedad de Alzheimer, estamos hablando de una **enfermedad caracterizada por cambios anormales en el cerebro** que causan daño y pérdida progresiva de células cerebrales".
3. "Luego, con el tiempo, estos cambios conducirán a un deterioro cognitivo con una **pérdida significativa de la memoria y otras funciones cerebrales**, alterando la capacidad funcional y produciendo discapacidad y dependencia".

"Estamos por lo tanto ante **una grave enfermedad**, que en todo el mundo representa el 12% de los años vividos con discapacidad debida a una enfermedad, y **que conlleva numerosos desafíos emocionales, sociales y psicológicos** tanto para las personas que lo padecen como para sus familiares.

Y, a pesar de ello, aún existe un nivel significativo de **desconocimiento y falta de conciencia** en gran parte de la población sobre el alzhéimer, sobre todo, en dos aspectos fundamentales:

- [La prevención](#)
- El diagnóstico en fases iniciales".

En España se diagnostican cada año unos 40.000 nuevos casos de Alzheimer

### El 50% de los casos leves todavía no están diagnosticados

Llama la atención que, aunque **en las consultas de los neurólogos el alzhéimer es la segunda causa de consulta**, los especialistas aseguran que se trata de una enfermedad **infradiagnosticada**.

A pesar de que a día de hoy se cuenta con métodos aprobados para lograr el **diagnóstico precoz de la enfermedad de Alzheimer**, la SEN estima que:

- En España, más del **50% de los casos que son leves están aún sin diagnosticar**.
- En la Unión Europea, la media global de tiempo entre que se notan los primeros problemas y se hace el diagnóstico **puede ser de hasta a 2,1 años**.

Y no solo la falta de diagnóstico se relaciona con esta patología. Los expertos aseguran que también **existen muchos errores de diagnóstico**.

- Así, entre el 30 y el 50% de las personas con algún tipo de demencia no son diagnosticadas formalmente.
- Y hasta un **30% de las personas** que han sido **diagnosticadas** en fases iniciales sólo basándose en la evaluación clínica **no padecían realmente alzhéimer**.

Esta situación hace que los neurólogos reclamen la necesidad de usar técnicas diagnósticas complementarias, especialmente en fases muy iniciales de los síntomas, porque **detectar la enfermedad a tiempo es crucial** para mejorar la calidad de vida del paciente.

“Detectar la enfermedad precozmente **permite una mejor planificación de los cuidados y una mejor calidad de vida** para los pacientes. Ya que, aunque se trata de una enfermedad para la que no hay cura, **los tratamientos disponibles** actualmente para la **enfermedad de Alzheimer tienen un impacto positivo en los síntomas** de los pacientes. El diagnóstico en fases en las que la persona es todavía competente le permite, por otro lado, tomar sus propias decisiones en la planificación de cuidados”, comenta la doctora Raquel Sánchez del Valle.

En un futuro cercano estarán disponibles fármacos capaces de frenar parcialmente la progresión del Alzheimer.

### Fármacos para detener la enfermedad de Alzheimer

Respecto a la [investigación farmacológica](#) centrada en esta patología, la neuróloga se muestra optimista.

“En un futuro cercano podrían estar disponibles los primeros **fármacos capaces de frenar parcialmente la progresión del alzhéimer**. Y esto obligará no solo a la necesidad de tener que diagnosticar la enfermedad en sus primeras fases, sino a adaptar los sistemas sanitarios para que todos los pacientes que puedan beneficiarse de ellos, los reciban”.

- En este momento, **se está investigando en más de 100 nuevos compuestos** por todo el mundo. Y los primeros datos sobre estos medicamentos en estudio son prometedores.

En los últimos meses, ya se han publicado los resultados de dos anticuerpos que han mostrado resultados positivos a la hora de frenar la progresión de esta enfermedad neurológica en sus fases iniciales y, en Estados Unidos, se ha aprobado recientemente un nuevo fármaco.

- “La comunidad científica cada vez está más centrada en tratar de **atajar la enfermedad desde sus etapas más tempranas**. La buena noticia es que después de 20 años sin novedades farmacológicas en este campo, por fin están publicándose resultados positivos”, celebra la doctora.

#### TE PUEDE INTERESAR:

<p><b>PSIQUIATRIA</b></p> <p>Psiquiatría nutricional: así puede ayudarnos a combatir la ansiedad y la depresión</p>	<p><b>VIROLOGIA</b></p> <p>“La próxima pandemia es solo cuestión de tiempo” y estos virus podrían ser los responsables</p>	<p><b>REUMATOLOGIA</b></p> <p>Día de la Fiebre Mediterránea Familiar: ¿Qué es y cuáles son sus síntomas? ¿Está en España?</p>
---	--	---

“Y aunque probablemente estos no sean los fármacos definitivos, y sólo una minoría de los pacientes actuales puedan beneficiarse de su efecto, sí están abriendo una puerta a nuevas generaciones de fármacos más eficaces, seguros y fáciles de administrar que, esperamos, consigan cambiar el panorama de la enfermedad”, concluye la especialista.

“Por esa razón, incidimos en la necesidad de empezar ya a **reorganizar y dotar de recursos a la atención sanitaria de la enfermedad de Alzheimer** para potenciar el diagnóstico precoz y el acceso a potenciales nuevos tratamientos”.

**TEMAS** alzheimer - Día Mundial del Alzheimer - Neurología - Responde el doctor - farmacología



## ENFERMEDADES NEURODEGENERATIVAS

## La reina Sofía inaugura en Málaga el Congreso sobre Enfermedades Neurodegenerativas

Cuenta con la participación de unos 200 expertos internacionales, que presentan en este foro los últimos avances de la investigación en el campo del alzhéimer



EFE

Málaga | 21·09·23 | 12:59



La reina Sofía inaugura oficialmente el Congreso Internacional de Enfermedades Neurodegenerativas. / EFE

PUBLICIDAD

**La reina Sofía** ha presidido este jueves la inauguración oficial del Congreso Internacional sobre Enfermedades Neurodegenerativas que se celebra en Málaga con la participación de unos 200 expertos internacionales, que presentan en este foro los últimos avances de la investigación en el campo del alzhéimer.

Coincidiendo con la celebración, este 21 de septiembre, del **Día Mundial del Alzhéimer**, doña Sofía ha querido estar presente en un congreso en el que este año han tenido un especial interés los nuevos fármacos aprobados en Estados Unidos para el tratamiento de esta enfermedad, que pueden lograr un retraso del deterioro cognitivo de hasta el 30 por ciento.

El director científico de la Fundación CIEN, Pascual Sánchez Juan, ha asegurado que por primera vez en dos décadas se están verificando avances concretos en tratamientos farmacológicos para la enfermedad de Alzhéimer, lo que supone un gran avance que abre la puerta a la esperanza, pero también a la cautela.

### Nuevos fármacos, nuevos retos

Estos fármacos ya están **aprobados en Estados Unidos** y **están siendo evaluados en Europa**, donde, en caso de obtener la aprobación de los organismos regulatorios, podrían llegar en un plazo de año y medio.

"Si somos capaces de retrasar la enfermedad", ha dicho Sánchez Juan, "podremos también retrasar la dependencia" de los enfermos, a quienes a menudo se diagnostica este tipo de demencia de forma tardía.

"El diagnóstico de esta enfermedad se hace tarde, hay que mejorar", ha señalado el experto, que ha añadido que uno de los principales retos que existen ahora es que los médicos sean capaces de detectar el alzhéimer antes de que aparezcan los primeros síntomas.

Se estima que unos 50 millones de personas padecen actualmente esta **enfermedad** en todo el mundo, un millón de ellas en España.

### Hacia una medicina de precisión

La Fundación CIEN, dependiente del Instituto de Salud Carlos III, es una de las entidades organizadoras de este congreso junto con la **Fundación Reina Sofía**, el CIBERNED y, por primera vez este año, la Sociedad Española de Neurología.

En el encuentro participan destacados **investigadores internacionales** de enfermedades como el alzhéimer, el parkinson, la ELA o la esclerosis múltiple, como Michael Scholl, de la Universidad de Gotemburgo y el University College London; Rik Ossenkoppele, del Alzheimer Center de Ámsterdam, o Jorge Sepulcre, de la Universidad de Harvard.

Además de profundizar en los avances farmacológicos alcanzados en la enfermedad de Alzhéimer, los expertos han debatido sobre la necesidad de implementar **programas de medicina personalizada** y de precisión para el estudio y tratamiento de las demencias, campo en el que España es referencia con instituciones como la Fundación CIEN y el área de neurodegenerativas del CIBER.

Al acto oficial de inauguración han asistido también la consejera de Salud de la Junta, Catalina García; el presidente de la Diputación de Málaga, Francisco Salado; el alcalde de la ciudad, Francisco de la Torre, y la secretaria general de Investigación, Raquel Yotti.

### Apoyo de la Fundación Reina Sofía

La reina Sofía, que no ha intervenido en el congreso, se ha reunido posteriormente con sus organizadores para conocer de primera mano los avances presentados en el encuentro en el campo de las **enfermedades neurodegenerativas**, cuya investigación apoya desde hace años la Fundación Reina Sofía.

La consejera de **Salud** y Consumo ha destacado el "importantísimo impacto personal, social y familiar" que tiene el alzhéimer y ha animado a seguir investigando para conseguir una detección precoz de la enfermedad.

"Hay mucho por hacer, pero si el camino se recorre entre todos, al final conseguiremos llegar a la meta de la forma más rápida", ha subrayado.



Consulta aquí todas las noticias de LA PROVINCIA

El congreso arrancó el pasado martes, día 19, y continuará hasta mañana en el auditorio Edgar Neville de la Diputación de Málaga.

[lavanguardia.com](https://www.lavanguardia.com)

# Familias de pacientes con Alzheimer piden que mejore el diagnóstico en las personas que rondan los 50 años

SERVIMEDIA

10–13 minutos

---

MADRID, 21 (SERVIMEDIA)

Familiares de enfermos de Alzheimer reclaman que mejoren los diagnósticos, especialmente en pacientes con 50 años o menos, y que "se normalice" el cuidado de las personas con esta enfermedad neurodegenerativa. También solicitan que se coordinen los servicios de Neurología, Psiquiatría y Psicología para lograr el mejor tratamiento para los pacientes.

Agosto de 2015. Ludi sube a su coche para ir a las fiestas del pueblo palentino de Villanueva de la Peña, que está a unos 20 minutos de su casa conduciendo. Allí ha quedado con Eduardo, su marido, que viaja en otro vehículo. Pero Ludi se equivoca y sale de la carretera en el cruce anterior. A partir de ahí se desorienta, no sabe hacia dónde se dirige y ha de ser 'rescatada' para poder volver a su domicilio, en el municipio de Guardo, conocido como el paraíso de la Montaña Palentina.

Así, sin avisar, se presentó el Alzheimer en casa de Eduardo Lombraña Martín, un maestro palentino, ya jubilado, que entonces tenía 56 años y trabajaba, como su esposa. Ella no llegó a la cita y saltaron todas las alarmas. No obstante, en ese



primer momento el diagnóstico médico de Ludi Pascual García, de 58 años, fue el de “deterioro cognitivo en estudio”.

A pesar de la primera “etiqueta”, el Alzheimer avanzó muy deprisa y esta palentina solamente pudo trabajar como maestra de Infantil tres meses más, como buenamente pudo, porque simplemente los especialistas no asociaron sus síntomas con esta enfermedad neurodegenerativa. La vida de la familia dio un vuelco.

Cada año se diagnostican en España unos 40.000 nuevos casos de Alzheimer. Más de un 65% son mujeres y un 90% de los diagnósticos se dan en personas mayores de 65 años. Pero un 50% de los casos de Alzheimer leves pasan desapercibidos, según datos de la Sociedad Española de Neurología (SEN). Son un perfil muy parecido al de Ludi, una maestra aún en activo que había tenido una especie de ‘flash’ durante ese verano y ya notaba ciertos “problemas espaciales” al desempeñar su profesión.

“En enero de 2016, mi mujer cogió la baja”, recuerda su marido en una entrevista a Servimedia para dar a conocer su día a día de como cuidador de un familiar con Alzheimer. Eduardo se jubiló cuatro años después, a los 60 años, para poder dedicarle todo el tiempo a su esposa. Hasta entonces, Ludi pudo aprovechar de unos años de relativa calma, bajando a pasear un rato por las mañanas y estando sola en casa unas horas al día. Además, como el Alzheimer “no entiende de festivos, ni de puentes o vacaciones”, una vez que debuta, para los cuidadores representa “los 365 días al año”, explica Lombraña.

En España hay más de 800.000 personas diagnosticadas y la cifra alcanza los 50 millones en todo el mundo. En la Unión Europea, el tiempo de diagnóstico puede ser de hasta a 2,1

años desde que se perciben los primeros síntomas. Por ello, la Sociedad Española de Neurología cree "imprescindible el uso de técnicas diagnósticas complementarias, especialmente en fases muy iniciales de los síntomas".

## CÓMO "NORMALIZAR" EL ALZHEIMER

Lo principal, dice Eduardo, es "normalizar" la enfermedad y no verla exclusivamente "como un problema para el que no hay salida". Para este cuidador, cuya labor se extiende prácticamente las 24 horas, la clave está en asumir el cuidado de la enfermedad como algo normal, "sabiendo que el mejor día es hoy", porque sobre el mañana es mejor hacer pocos vaticinios.

Respecto al hecho de estar pendiente de una persona permanentemente, el maestro palentino aporta una óptica diferente. "Si lo planteas como problema, mal empiezas, porque necesitas mantener tu propio equilibrio mental. Creo que es un error plantearlo así porque se trata de una circunstancia que tienes, que no es elegida, y que afrontas".

Los primeros compases de Alzheimer fueron muy duros para él. "Me planteé de todo porque el primer año fue tremendo, horroroso", relata, recordando que su mujer presentaba problemas de conducta como "cambios en personalidad totalmente desbordantes" que precisaron atención psiquiátrica.

Por ello, también denuncia la falta de comunicación entre especialidades cuando las cosas se complican con trastornos del comportamiento. "Hay un desajuste profesional preocupante en la sanidad pública y también en la privada, ya que neurólogos, psiquiatras y psicólogos debieran trabajar en equipo y coordinados al tratar al mismo paciente de Alzheimer, pero no se coordinan ni se informan", se lamenta. Muchos pacientes, como Ludi en ciertos momentos, presentan

trastornos graves del comportamiento, que se derivan a los servicios de Psiquiatría.

## EJERCICIO CONSTANTE

El ejercicio es un gran aliado contra esta enfermedad.

"Caminamos muchísimo y tenemos una rutina muy positiva todos los días", explica. Ello incluye unas horas por las mañanas para hacer actividades centro de la Asociación de Familias con Alzheimer de su zona. Mientras, Eduardo aprovecha para hacer cosas en la casa, leer o caminar. Las asociaciones de este tipo son esenciales para las familias porque son "una ventana por la que entra aire fresco".

Por ello, valora mucho la labor de la Confederación Española de Alzheimer (Ceafa), que aglutina a 315 asociaciones locales de familiares de personas con Alzheimer, con casi 70.000 socios directos, 4.296 voluntarios y 4.275 trabajadores que atienden a pacientes y a sus familiares cuidadores.

Otra manera de hacer ejercicio es ir a la playa más cercana, que está relativamente cerca de Guardo "a dos horas en coche". Cuando van, dan largos paseos por la playa. "Si puedo, la meto un poco en el mar y la agarro por los hombros para que flote y tenga sensaciones; por la tarde, pasamos otro par de horas por la playa, a su ritmo. Me tomo una cerveza y ella se toma un mosto, y así normalizas la situación".

Su truco consiste en salir todo lo posible. "Yo no me quedo en casa, tiempo tendré de hacerlo cuando no me quede más remedio. Yo visto a mi mujer todos los días, le pinto las uñas y los labios, la pongo guapa. Y salimos y paseamos como que no pasa nada".

## EN LUCHA CONTRA LA DEPENDENCIA

Hay que tener en cuenta que el Alzheimer se caracteriza por ocasionar cambios anormales en el cerebro que causan daño y pérdida progresiva de células cerebrales. "Con el tiempo, conducirán a un deterioro cognitivo con una pérdida significativa de la memoria y otras funciones cerebrales, alterando la capacidad funcional y produciendo discapacidad y dependencia", detalla la doctora Raquel Sánchez del Valle, coordinadora del Grupo de Estudio de Conducta y Demencias de la SEN.

Además, el Alzheimer "representa el 12% de los años vividos con discapacidad debido a una enfermedad y que acarrea numerosos desafíos emocionales, sociales y psicológicos tanto para las personas que lo padecen como para sus familiares".

Por ello, para los especialistas, la clave reside también en la detección precoz de la enfermedad. "Permite una mejor planificación de los cuidados y una mejor calidad de vida para los pacientes. Aunque se trata de una enfermedad para la que no hay cura, los tratamientos disponibles actualmente tienen un impacto positivo en los síntomas de los pacientes. El diagnóstico en fases en las que la persona es todavía competente le permite tomar sus propias decisiones en la planificación de cuidados", remachó la doctora Sánchez.

Y en cuanto a novedades terapéuticas, en todo el mundo se está investigando en más de cien nuevos compuestos, según la SEN. En los últimos meses, ya se han publicado los resultados de dos anticuerpos que "han mostrado resultados positivos a la hora de frenar la progresión de la enfermedad en sus fases iniciales" y en Estados Unidos se ha aprobado recientemente un nuevo medicamento contra el Alzheimer.

(SERVIMEDIA)21-SEP-2023 10:56 (GMT +2)CAG/pai



## NEUROLOGÍA

**La mitad de las personas que están comenzando a padecer alzhéimer todavía no lo saben**

La demencia es ya la tercera causa de muerte, tras las enfermedades vasculares y el [cáncer](#), y creciendo



Rebeca Gil

21-09-23 | 13:35 | **Actualizado a las 13:49**

El 50% de los casos leves de Alzheimer no están diagnosticados

PUBLICIDAD

Detrás de entre un 50 y 70% de las demencias está el [Alzheimer](#), una [enfermedad neurodegenerativa](#) que afecta a unos 50 millones de personas en todo el mundo. Solo **en España, ya hay más 800.000** personas que sufren esta enfermedad según la [Sociedad Española de Neurología \(SEN\)](#).

**RELACIONADAS**

**Tembor esencial:** ¿En qué se diferencia del párkinson? ¿Cuándo debería preocuparme e ir al médico?

**Dermatomiositis:** qué es, cuáles son sus síntomas y cómo se trata esta enfermedad autoinmune

**Cardiología Intervencionista,** la subespecialidad que salva millones de vidas en menos de 15 minutos

Debido a que **la edad es uno de los principales factores de riesgo de esta patología**, su prevalencia oscila entre un 5 y un 10% entre las personas que rondan los 65 años. Estos **porcentajes se duplican cada 5 años** hasta alcanzar una prevalencia del 25-50% en la población mayor de 85 años.

Y como el mundo tiende hacia un envejecimiento poblacional, **se estima que en el año 2050 el número de casos de alzhéimer puede superar los 115 millones** de casos en el mundo.

- En cuanto a la mortalidad que produce esta patología, los especialistas señalan que **la demencia es la tercera causa de muerte**, tras las enfermedades vasculares y el [cáncer](#).

Además, supone un gran coste social y económico, más de 800 mil millones de euros en todo el mundo.

La prevalencia del Alzhéimer en Europa en el año 2020, por grupos de edad

La prevalencia del Alzheimer en Europa en el año 2020, por grupos de edad / IMAGEN: DAVID ALBANDEA

### Mujeres y mayores de 65 años, las más afectadas

Según los datos que aporta la SEN, en nuestro país **se diagnostican cada año unos 40.000 nuevos casos de alzhéimer**. De ellos, **más de un 65% se detecta en mujeres** y un 90%, en personas mayores de 65 años.

Pero, tal y como explica la **doctora Raquel Sánchez del Valle**, Coordinadora del Grupo de Estudio de Conducta y Demencias de la Sociedad Española de Neurología

1. "La **enfermedad de Alzheimer** no debe ser considerada como una parte normal del envejecimiento".
2. "Es verdad que cumplir años puede traer consigo un ligero declinar de la **memoria**, pero cuando hablamos de la enfermedad de Alzheimer, estamos hablando de una **enfermedad caracterizada por cambios anormales en el cerebro** que causan daño y pérdida progresiva de células cerebrales".
3. "Luego, con el tiempo, estos cambios conducirán a un deterioro cognitivo con una **pérdida significativa de la memoria y otras funciones cerebrales**, alterando la capacidad funcional y produciendo discapacidad y dependencia".

"Estamos por lo tanto ante **una grave enfermedad**, que en todo el mundo representa el 12% de los años vividos con discapacidad debida a una enfermedad, y **que conlleva numerosos desafíos emocionales, sociales y psicológicos** tanto para las personas que lo padecen como para sus familiares.

Y, a pesar de ello, aún existe un nivel significativo de **desconocimiento y falta de conciencia** en gran parte de la población sobre el alzhéimer, sobre todo, en dos aspectos fundamentales:

- [La prevención](#)
- El diagnóstico en fases iniciales".

En España se diagnostican cada año unos 40.000 nuevos casos de Alzheimer

### El 50% de los casos leves todavía no están diagnosticados

Llama la atención que, aunque **en las consultas de los neurólogos el alzhéimer es la segunda causa de consulta**, los especialistas aseguran que se trata de una enfermedad **infradiagnosticada**.

A pesar de que a día de hoy se cuenta con métodos aprobados para lograr el **diagnóstico precoz de la enfermedad de Alzheimer**, la SEN estima que:

- En España, más del **50% de los casos que son leves están aún sin diagnosticar**.
- En la Unión Europea, la media global de tiempo entre que se notan los primeros problemas y se hace el diagnóstico **puede ser de hasta a 2,1 años**.

Y no solo la falta de diagnóstico se relaciona con esta patología. Los expertos aseguran que también **existen muchos errores de diagnóstico**.

- Así, entre el 30 y el 50% de las personas con algún tipo de demencia no son diagnosticadas formalmente.
- Y hasta un **30% de las personas** que han sido **diagnosticadas** en fases iniciales sólo basándose en la evaluación clínica **no padecían realmente alzhéimer**.

Esta situación hace que los neurólogos reclamen la necesidad de usar técnicas diagnósticas complementarias, especialmente en fases muy iniciales de los síntomas, porque **detectar la enfermedad a tiempo es crucial** para mejorar la calidad de vida del paciente.

“Detectar la enfermedad precozmente **permite una mejor planificación de los cuidados y una mejor calidad de vida** para los pacientes. Ya que, aunque se trata de una enfermedad para la que no hay cura, **los tratamientos disponibles** actualmente para la **enfermedad de Alzheimer tienen un impacto positivo en los síntomas** de los pacientes. El diagnóstico en fases en las que la persona es todavía competente le permite, por otro lado, tomar sus propias decisiones en la planificación de cuidados”, comenta la doctora Raquel Sánchez del Valle.

En un futuro cercano estarán disponibles fármacos capaces de frenar parcialmente la progresión del Alzheimer.

### Fármacos para detener la enfermedad de Alzheimer

Respecto a la [investigación farmacológica](#) centrada en esta patología, la neuróloga se muestra optimista.

“En un futuro cercano podrían estar disponibles los primeros **fármacos capaces de frenar parcialmente la progresión del alzhéimer**. Y esto obligará no solo a la necesidad de tener que diagnosticar la enfermedad en sus primeras fases, sino a adaptar los sistemas sanitarios para que todos los pacientes que puedan beneficiarse de ellos, los reciban”.

- En este momento, **se está investigando en más de 100 nuevos compuestos** por todo el mundo. Y los primeros datos sobre estos medicamentos en estudio son prometedores.

En los últimos meses, ya se han publicado los resultados de dos anticuerpos que han mostrado resultados positivos a la hora de frenar la progresión de esta enfermedad neurológica en sus fases iniciales y, en Estados Unidos, se ha aprobado recientemente un nuevo fármaco.

- “La comunidad científica cada vez está más centrada en tratar de **atajar la enfermedad desde sus etapas más tempranas**. La buena noticia es que después de 20 años sin novedades farmacológicas en este campo, por fin están publicándose resultados positivos”, celebra la doctora.

#### TE PUEDE INTERESAR:

<p><b>PSIQUIATRIA</b></p> <p>Psiquiatría nutricional: así puede ayudarnos a combatir la ansiedad y la depresión</p>	<p><b>VIROLOGIA</b></p> <p>“La próxima pandemia es solo cuestión de tiempo” y estos virus podrían ser los responsables</p>	<p><b>REUMATOLOGIA</b></p> <p>Día de la Fiebre Mediterránea Familiar: ¿Qué es y cuáles son sus síntomas? ¿Está en España?</p>
---	--	---

“Y aunque probablemente estos no sean los fármacos definitivos, y sólo una minoría de los pacientes actuales puedan beneficiarse de su efecto, sí están abriendo una puerta a nuevas generaciones de fármacos más eficaces, seguros y fáciles de administrar que, esperamos, consigan cambiar el panorama de la enfermedad”, concluye la especialista.

“Por esa razón, incidimos en la necesidad de empezar ya a **reorganizar y dotar de recursos a la atención sanitaria de la enfermedad de Alzheimer** para potenciar el diagnóstico precoz y el acceso a potenciales nuevos tratamientos”.

**TEMAS** alzheimer - Día Mundial del Alzheimer - Neurología - Responde el doctor - Farmacología



ENFERMEDADES NEURODEGENERATIVAS

## La reina Sofía inaugura en Málaga el Congreso sobre Enfermedades Neurodegenerativas

Cuenta con la participación de unos 200 expertos internacionales, que presentan en este foro los últimos avances de la investigación en el campo del alzhéimer



EFE

Málaga | 21-09-23 | 14:00



La reina Sofía inaugura oficialmente el Congreso Internacional de Enfermedades Neurodegenerativas. / EFE

PUBLICIDAD

**La reina Sofía ha presidido este jueves la inauguración oficial del Congreso Internacional sobre Enfermedades Neurodegenerativas** que se celebra en Málaga con la participación de unos **200 expertos internacionales**, que presentan en este foro los últimos avances de la investigación en el campo del alzhéimer.

Coincidiendo con la celebración, este 21 de septiembre, del **Día Mundial del Alzhéimer**, doña Sofía ha querido estar presente en un congreso en el que este año han tenido un especial interés los nuevos fármacos aprobados en Estados Unidos para el tratamiento de esta enfermedad, que pueden lograr un retraso del deterioro cognitivo de hasta el 30 por ciento.

El director científico de la Fundación CIEN, Pascual Sánchez Juan, ha asegurado que por primera vez en dos décadas se están verificando avances concretos en tratamientos farmacológicos para la enfermedad de Alzhéimer, lo que supone un gran avance que abre la puerta a la esperanza, pero también a la cautela.

### Nuevos fármacos, nuevos retos

Estos fármacos ya están **aprobados en Estados Unidos** y **están siendo evaluados en Europa**, donde, en caso de obtener la aprobación de los organismos regulatorios, podrían llegar en un plazo de año y medio.

"Si somos capaces de retrasar la enfermedad", ha dicho Sánchez Juan, "podremos también retrasar la dependencia" de los enfermos, a quienes a menudo se diagnostica este tipo de demencia de forma tardía.

"El diagnóstico de esta enfermedad se hace tarde, hay que mejorar", ha señalado el experto, que ha añadido que uno de los principales retos que existen ahora es que los médicos sean capaces de detectar el alzhéimer antes de que aparezcan los primeros síntomas.

Se estima que unos 50 millones de personas padecen actualmente esta **enfermedad** en todo el mundo, un millón de ellas en España.

### Hacia una medicina de precisión



La Fundación CIEN, dependiente del Instituto de Salud Carlos III, es una de las entidades organizadoras de este congreso junto con la **Fundación Reina Sofía**, el CIBERNED y, por primera vez este año, la Sociedad Española de Neurología.

En el encuentro participan destacados **investigadores internacionales** de enfermedades como el alzhéimer, el parkinson, la ELA o la esclerosis múltiple, como Michael Scholl, de la Universidad de Gotemburgo y el University College London; Rik Ossenkoppele, del Alzheimer Center de Ámsterdam, o Jorge Sepulcre, de la Universidad de Harvard.

Además de profundizar en los avances farmacológicos alcanzados en la enfermedad de Alzhéimer, los expertos han debatido sobre la necesidad de implementar **programas de medicina personalizada** y de precisión para el estudio y tratamiento de las demencias, campo en el que España es referencia con instituciones como la Fundación CIEN y el área de neurodegenerativas del CIBER.

Al acto oficial de inauguración han asistido también la consejera de Salud de la Junta, Catalina García; el presidente de la Diputación de Málaga, Francisco Salado; el alcalde de la ciudad, Francisco de la Torre, y la secretaria general de Investigación, Raquel Yotti.

### **Apoyo de la Fundación Reina Sofía**

La reina Sofía, que no ha intervenido en el congreso, se ha reunido posteriormente con sus organizadores para conocer de primera mano los avances presentados en el encuentro en el campo de las **enfermedades neurodegenerativas**, cuya investigación apoya desde hace años la Fundación Reina Sofía.

La consejera de [Salud](#) y Consumo ha destacado el "importantísimo impacto personal, social y familiar" que tiene el alzhéimer y ha animado a seguir investigando para conseguir una detección precoz de la enfermedad.

"Hay mucho por hacer, pero si el camino se recorre entre todos, al final conseguiremos llegar a la meta de la forma más rápida", ha subrayado.

El congreso arrancó el pasado martes, día 19, y continuará hasta mañana en el auditorio Edgar Neville de la Diputación de Málaga.

**TEMAS** [Reina Sofía](#) - [Málaga](#) - [Enfermedades](#) - [fármacos](#) - [investigación](#)



# Asesinato Gijón Bollo de San Mateo Montse Tomé Futuros maquinistas en Asturias Asturianos en Laviana

SALUD > **GUÍAS DE SALUD** DIETAS FITNESS CUIDAMOS TU SALUD ANIVERSARIO SALUD OPINIÓN

## NEUROLOGÍA

# La mitad de las personas que están comenzando a padecer alzhéimer todavía no lo saben

La demencia es ya la tercera causa de muerte, tras las enfermedades vasculares y el [cáncer](#), y creciendo



Rebeca Gil

21·09·23 | 13:35 | **Actualizado a las 13:49**



El 50% de los casos leves de Alzheimer no están diagnosticados

PUBLICIDAD

**D**etrás de entre un 50 y 70% de las demencias está el [Alzheimer](#), una [enfermedad](#)



## RELACIONADAS

Temblores esenciales: ¿En qué se diferencia del párkinson? ¿Cuándo debería preocuparme e ir al médico?

Dermatomiositis: qué es, cuáles son sus síntomas y cómo se trata esta enfermedad autoinmune

Cardiología Intervencionista, la subespecialidad que salva millones de vidas en menos de 15 minutos

Debido a que **la edad es uno de los principales factores de riesgo de esta patología**, su prevalencia oscila entre un 5 y un 10% entre las personas que rondan los 65 años. Estos **porcentajes se duplican cada 5 años** hasta alcanzar una prevalencia del 25-50% en la población mayor de 85 años.

Y como el mundo tiende hacia un envejecimiento poblacional, **se estima que en el año 2050 el número de casos de alzhéimer puede superar los 115 millones de casos en el mundo.**

X

gymglish **LNE+** **-15%**

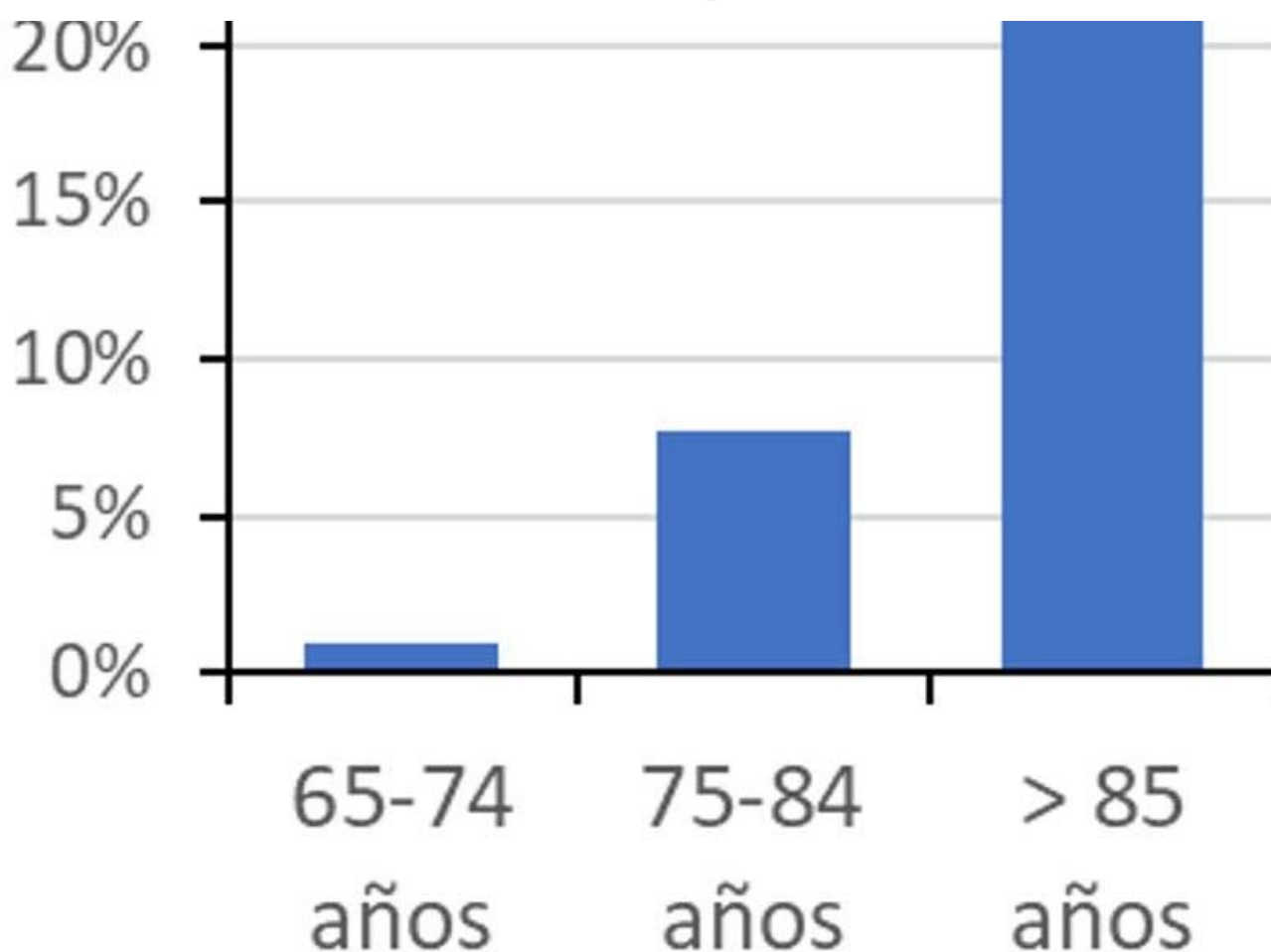
*Aprende el idioma que siempre soñaste hablar con **15 días gratis** por estar registrado en La Nueva España*

🇫🇷 🇮🇹 🇩🇪 🇬🇧

- En cuanto a la mortalidad que produce esta patología, los especialistas señalan que **la demencia es la tercera causa de muerte**, tras las enfermedades vasculares y el [cáncer](#).

Además, supone un gran coste social y económico, más de 800 mil millones de euros en todo el mundo.

## Prevalencia del Alzheimer en Europa por grupos de edad



La prevalencia del Alzheimer en Europa en el año 2020, por grupos de edad / IMAGEN: DAVID ALBANDEA

## Mujeres y mayores de 65 años, las más afectadas

Según los datos que aporta la SEN, en nuestro país **se diagnostican cada año unos 40.000 nuevos casos de alzhéimer**. De ellos, **más de un 65% se detecta en mujeres** y un 90%, en personas mayores de 65 años.

Pero, tal y como explica la **doctora Raquel Sánchez del Valle**, Coordinadora del Grupo de Estudio de Conducta y Demencias de la Sociedad Española de Neurología

1. "La **enfermedad de Alzheimer** no debe ser considerada como una parte normal del envejecimiento".
2. "Es verdad que cumplir años puede traer consigo un ligero declinar de la **memoria**, pero cuando hablamos de la enfermedad de Alzheimer, estamos hablando de una **enfermedad caracterizada por cambios anormales en el cerebro** que causan daño y pérdida progresiva de células cerebrales".



“Estamos por lo tanto ante **una grave enfermedad**, que en todo el mundo representa el 12% de los años vividos con discapacidad debida a una enfermedad, y **que conlleva numerosos desafíos emocionales, sociales y psicológicos** tanto para las personas que lo padecen como para sus familiares.

Y, a pesar de ello, aún existe un nivel significativo de **desconocimiento y falta de conciencia** en gran parte de la población sobre el alzhéimer, sobre todo, en dos aspectos fundamentales:

- [La prevención](#)
- El diagnóstico en fases iniciales”.

En España se diagnostican cada año unos 40.000 nuevos casos de Alzheimer

## El 50% de los casos leves todavía no están diagnosticados

Llama la atención que, aunque **en las consultas de los neurólogos el alzhéimer es la segunda causa de consulta**, los especialistas aseguran que se trata de una enfermedad **infradiagnosticada**.



- En España, más del **50% de los casos que son leves están aún sin diagnosticar.**
- En la Unión Europea, la media global de tiempo entre que se notan los primeros problemas y se hace el diagnóstico **puede ser de hasta a 2,1 años.**

Y no solo la falta de diagnóstico se relaciona con esta patología. Los expertos aseguran que también **existen muchos errores de diagnóstico.**

- Así, entre el 30 y el 50% de las personas con algún tipo de demencia no son diagnosticadas formalmente.
- Y hasta un **30% de las personas** que han sido **diagnosticadas** en fases iniciales sólo basándose en la evaluación clínica **no padecían realmente alzhéimer.**

Esta situación hace que los neurólogos reclamen la necesidad de usar técnicas diagnósticas complementarias, especialmente en fases muy iniciales de los síntomas, porque **detectar la enfermedad a tiempo es crucial** para mejorar la calidad de vida del paciente.

“Detectar la enfermedad precozmente **permite una mejor planificación de los cuidados y una mejor calidad de vida** para los pacientes. Ya que, aunque se trata de una enfermedad para la que no hay cura, **los tratamientos disponibles** actualmente para la **enfermedad de Alzheimer tienen un impacto positivo en los síntomas** de los pacientes. El diagnóstico en fases en las que la persona es todavía competente le permite, por otro lado, tomar sus propias decisiones en la planificación de cuidados”, comenta la doctora Raquel Sánchez del Valle.



En un futuro cercano estarán disponibles fármacos capaces de frenar parcialmente la progresión del Alzheimer.

## Fármacos para detener la enfermedad de Alzheimer

Respecto a la [investigación farmacológica](#) centrada en esta patología, la neuróloga se muestra optimista.

“En un futuro cercano podrían estar disponibles los primeros **fármacos capaces de frenar parcialmente la progresión del alzhéimer**. Y esto obligará no solo a la necesidad de tener que diagnosticar la enfermedad en sus primeras fases, sino a adaptar los sistemas sanitarios para que todos los pacientes que puedan beneficiarse de ellos, los reciban”.

- En este momento, **se está investigando en más de 100 nuevos compuestos** por todo el mundo. Y los primeros datos sobre estos medicamentos en estudio son prometedores.

En los últimos meses, ya se han publicado los resultados de dos anticuerpos que han mostrado resultados positivos a la hora de frenar la progresión de esta enfermedad neurológica en sus fases iniciales y, en Estados Unidos, se ha aprobado recientemente un nuevo fármaco.

- “La comunidad científica cada vez está más centrada en tratar de **atajar la enfermedad desde sus etapas más tempranas**. La buena noticia es que después de



## TE PUEDE INTERESAR:

Psiquiatría nutricional: así puede ayudarnos a combatir la ansiedad y la depresión

"La próxima pandemia es solo cuestión de tiempo" y estos virus podrían ser los responsables

Día de la Fiebre Mediterránea Familiar: ¿Qué es y cuáles son sus síntomas? ¿Está er...

"Y aunque probablemente estos no sean los fármacos definitivos, y sólo una minoría de los pacientes actuales puedan beneficiarse de su efecto, sí están abriendo una puerta a nuevas generaciones de fármacos más eficaces, seguros y fáciles de administrar que, esperamos, consigan cambiar el panorama de la enfermedad", concluye la especialista.



**Consulta aquí todas las noticias de La Nueva España**

"Por esa razón, incidimos en la necesidad de empezar ya a **reorganizar y dotar de recursos a la atención sanitaria de la enfermedad de Alzhéimer** para potenciar el diagnóstico precoz y el acceso a potenciales nuevos tratamientos".

**TEMAS** alzheimer - Día Mundial del Alzheimer - Neurología - Responde el doctor - Farmacología



notimérica / vida

## Infosalus.- Hasta 25.000 personas podrían padecer narcolepsia en España, de las que un 60% estarían sin diagnosticar



Archivo - Insomnio  
- TOMMASO79/ ISTOCK - Archivo

---

MADRID, 21 Sep. (EUROPA PRESS) -

-Publicidad-

Configuración



**KIA** - Patrocinado

**Realmente eléctrico: Kia EV9.**

[Descubre más](#)



**KIA** - Patrocinado

**Espacio generoso en el Kia EV9.**

[Descubre más](#)



**KIA**

**Kia | que**

[Desci](#)

La Sociedad Española de Neurología (SEN) estima que hasta 25.000 personas podrían padecer narcolepsia en España, y, de ellas, un 60 por ciento estarían aún sin diagnosticar; el poco conocimiento social que existe sobre la enfermedad y las concepciones erróneas sobre la misma hacen que pueda retrasarse su detección hasta diez años.

Este viernes, 22 de septiembre, es el Día Mundial de la Narcolepsia, una enfermedad neurológica crónica, catalogada dentro del grupo de los trastornos del sueño, que padecen más de tres millones de personas en todo el mundo. Es un trastorno caracterizado por somnolencia excesiva durante el día, episodios de sueño repentinos e incontrolables, parálisis del sueño y, en algunos casos, alucinaciones al quedarse dormido o al despertar.

"Por otra parte, hasta un 80 por ciento de los pacientes padece también cataplejía, que es la pérdida repentina del tono muscular, generalmente desencadenada al experimentar emociones fuertes como la risa, la sorpresa o el enfado y que puede manifestarse bien como una debilidad muscular leve hasta una pérdida total del control muscular, provocando caídas", señala la doctora Ana Fernández Arcos, Coordinadora del Grupo de Estudio de Trastornos de la Vigilia y Sueño de la Sociedad Española de Neurología.

Hasta un 60 por ciento de ellos sufren pesadillas, parálisis el sueño o alucinaciones y se estima que el 70 por ciento de los pacientes presentan conductas anormales durante el sueño. Y, debido a estas alteraciones en el ciclo del sueño y la vigilia, muchos pacientes presentan alteraciones cognitivas como dificultades atencionales y de la toma de decisiones y dificultades en las funciones ejecutivas.

Por otra parte, en los pacientes con narcolepsia existe una alta prevalencia de comorbilidades asociadas, que también pueden repercutir de forma importante en la calidad de vida del paciente: hasta un 60 por ciento tiene asociado un segundo trastorno del sueño, un 20 por ciento padecen trastornos alimentarios y los trastornos del ánimo en los pacientes con narcolepsia triplic

Configuración

prevalencia de la población general, especialmente el trastorno de ansiedad generalizada.

Además, se estima que un 30 por ciento de los pacientes padecen hipertensión, más de un 15 por ciento diabetes, un 27 por ciento colesterol, un 19 por ciento problemas de tiroides y más de un 20 por ciento migraña.

La narcolepsia puede debutar a cualquier edad, aunque generalmente, comienza en adolescentes o adultos jóvenes -existiendo un pico de incidencia entre los 15 y los 36 años- y, en la gran mayoría de los casos, se desconoce la causa detrás de esta enfermedad: solo en menos del 5 por ciento de los pacientes se ha encontrado algún vínculo familiar o se ha asociado a algún otro tipo de enfermedad.

En todo caso, cada vez hay más evidencia de que, al menos en los casos de narcolepsia tipo 1 (cuando va acompañada de cataplejía), puede tratarse de un trastorno autoinmune en el que, ante cierta predisposición genética unida a diversos factores ambientales, genera una pérdida de las neuronas productoras de un péptido -la hipocretina- localizadas en el hipotálamo, una estructura del cerebro.

"Por otra parte, el retraso diagnóstico es también importante. En España, se han visto retrasos en el diagnóstico de hasta 10 años desde el inicio de los síntomas, pero mundialmente, el tiempo medio para la obtención de un diagnóstico es de entre 8 a 15 años y es probable que muchas personas que actualmente tienen diagnósticos de otras enfermedades -como epilepsia, depresión o esquizofrenia- realmente padezcan narcolepsia".

## RETRASOS EN EL DIAGNÓSTICO

Detrás de estos retrasos en el diagnóstico están aspectos como el poco conocimiento social que existe sobre la enfermedad y las concepciones erróneas sobre la misma, que gran mayoría de los síntomas de la narcolepsia son comunes a otras afecciones médicas y que, además, es una enfermedad que se desarrolla paulatinamente: es común que los pacientes no consulten sus síntomas hasta que haya una progresión en la gravedad de los síntomas existentes y/o se desarrollen otros adicionales, aunque es poco habitual que la progresión de los síntomas continúe pasados los



---

## ALZHEIMER

# ¿Qué es el Alzheimer y qué lo causa?

- ✓ El empleo de biomarcadores facilita el diagnóstico precoz del párkinson
- ✓ Prohens se compromete a poner en marcha itinerarios «específicos» para enfermos de esclerosis múltiple
- ✓ Biólogos de Harvard descubren cómo frenar el Alzheimer con una sola 'pastilla'





¿Qué es el Alzheimer y qué es lo que lo causa?

**MARTA BURGUES**

**21/09/2023 09:50** ACTUALIZADO: 21/09/2023 09:56

✓ Fact Checked

Este 21 de septiembre se celebra el **Día Mundial del Alzheimer**, una enfermedad neurodegenerativa responsable del 50-70% de los casos de demencia en todo el mundo y que afecta a unos 50 millones de personas. La Sociedad Española de Neurología (SEN) estima que en España hay más de 800.000 personas que p

Por esto es el día, y todos los de la investigación y lucha para reducir la **de muerte**, tras las enfermedad

## Qué es el Alzheimer



---

## Alzheimer: Más de 120 moléculas en investigación para modificar el curso de la enfermedad

- ✓ ¿Qué haremos cuando 3,6 millones de personas tengan Alzheimer en España?
- ✓ El alzhéimer acorralado: descubren una célula que evita que las personas desarrollen la enfermedad



En España ya hay más de 800.000 personas que padecen alzheimer.

## OKSALUD

21/09/2023 06:40 ACTUALIZADO: 21/09/2023 06:40

✓ Fact Checked

El fracaso es una parte inherente a la investigación científica. Aunque un posible nuevo medicamento no tenga éxito puede desempeñar un papel crucial en la comprensión de una enfermedad y proporcionar datos importantes para dar el siguiente paso. Esto es lo que ha ocurrido y está ocurriendo con la enfermedad de **Alzheimer, la forma más común de demencia y una patología neurodegenerativa implacable** que roba a las personas sus recuerdos, su independencia, sus relaciones y, en última instancia, sus vidas.

La Sociedad Española de Neurología (SEN) estima que **sólo en España ya hay más de 800.000 personas que padecen esta enfermedad**. Con una prevalencia que oscila entre un 5 y un 10% entre las personas que rondan

JUEVES, 21 SEPTIEMBRE DE 2023

QUIÉNES SOMOS (HTTPS://WWW.SALUDADIARIO.ES/QUIENES-SOMOS/)

CONTACTO (HTTPS://WWW.SALUDADIARIO.ES/CONTACTO/)

f. (HTTPS://WWW.FACEBOOK.COM/SALUDADIARIONOTICIAS/)

(HTTPS://WWW.TWITTER.COM/SADIARIO)



(https://www.saludadiario.es/)

Portada (https://www.saludadiario.es/) > >

Biotecnología y herramientas de diagnóstico, entre los proyectos de investigación del alzhéimer financiados por la AEI

SALUD PÚBLICA (HTTPS://WWW.SALUDADIARIO.ES/SALUD-PUBLICA/) DÍA MUNDIAL

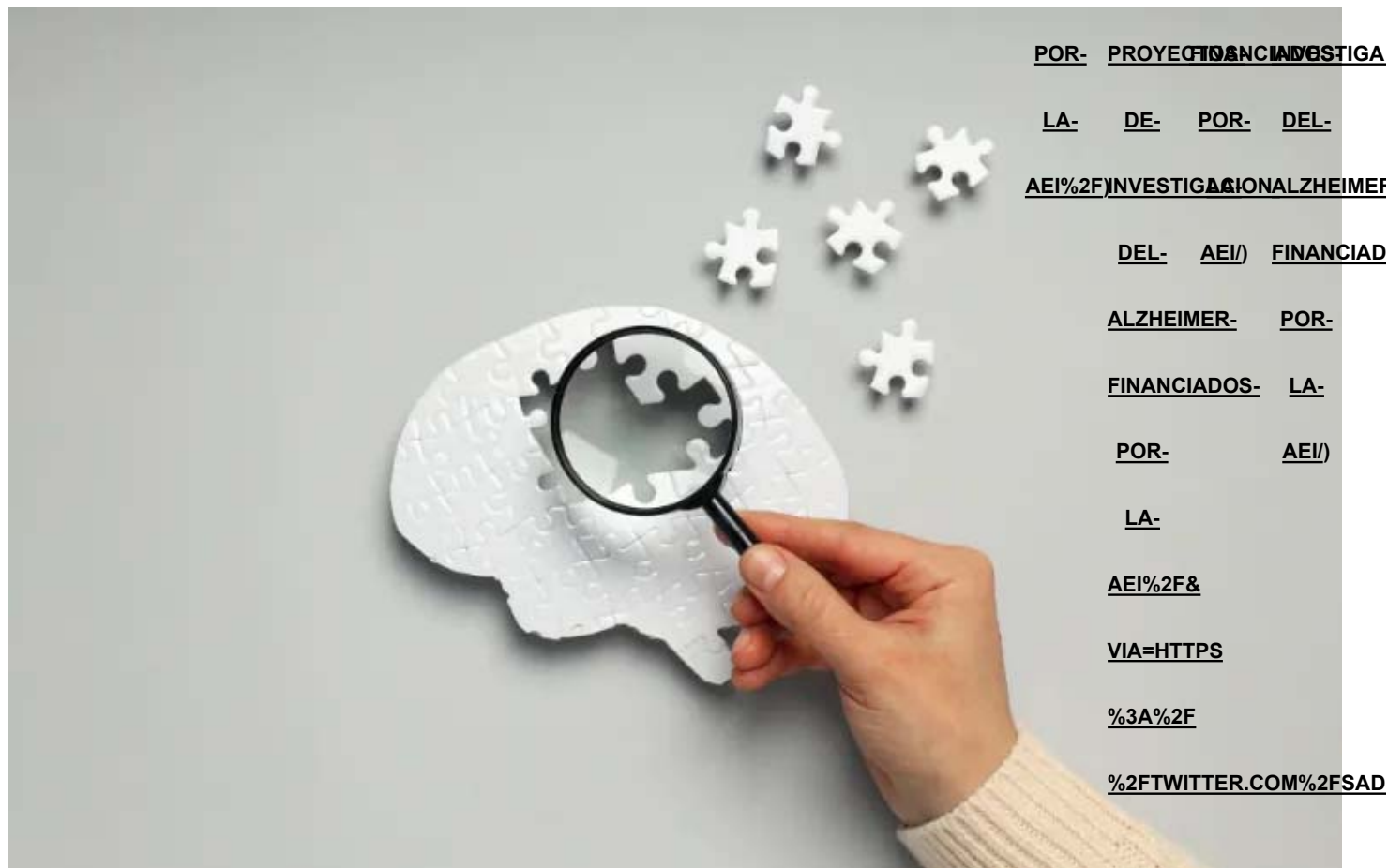
# Biotecnología y herramientas de diagnóstico, entre los proyectos de investigación del alzhéimer financiados por la AEI

Entre los proyectos financiados hay uno de la UAB para identificar biomarcadores de actividad neuronal. Otras universidades trabajan en nuevas dianas terapéuticas y herramientas diagnósticas

S.A.D (HTTPS://WWW.SALUDADIARIO.ES/AUTOR/S-A-D/)

21 DE SEPTIEMBRE DE 2023

0 (HTTPS://WWW.SALUDADIARIO.ES/SALUD-PUBLICA/BIOLOGIA-Y-HERRAMIENTAS-DE-DIAGNOSTICO-DE-ALZHEIMER-PROYECTO-INVESTIGACION-DEL-ALZHEIMER-FINANCIADOS-POR-LA-AEI/#RESPONDI)



La Agencia Estatal de Investigación (AEI) ha destinado más de 31 millones de euros a financiar



Privacidad



proyectos de investigación relacionados con el alzhéimer. <https://www.facebook.com/la.aei>  
 celebración del Día Mundial contra el Alzhéimer, la AEI informa de que los últimos cinco años (2018-2022) ha financiado 181 proyectos de investigación que buscan soluciones terapéuticas a esta demencia.

La demencia es el resultado de diversas enfermedades y lesiones que afectan el cerebro. La enfermedad de Alzheimer, en constante investigación (<https://www.saludadiario.es/salud-publica/cientificos-espanoles-estudian-la-relacion-entre-el-virus-del-herpes-simple-1-y-el-alzheimer>), es el más común de demencia y puede representar entre un 60% y un 70% de los casos. De acuerdo con los datos que manifiesta la Organización Mundial de la Salud (OMS), más de 55 millones de personas sufren demencia en todo el mundo y cada año se diagnostican 9,9 millones de casos nuevos, lo que se traduce en un caso nuevo cada 3 segundos.

En España, según datos de la [Sociedad Española de Neurología \(SEN\)](https://www.sen.es/), unas 800.000 personas padecen alzhéimer y en 2050 se alcanzarán los dos millones de afectados. La SEN advierte de que no solo es la principal causa de demencia en todo el mundo, sino también la enfermedad que mayor discapacidad genera en personas mayores en España y, por lo tanto, con uno de los mayores gastos sociales. Ante la evidencia de que el alzhéimer es una de las mayores causas de discapacidad y de dependencia de las personas mayores, el director de la Agencia Estatal de Investigación

**Domènec Espriu**, destaca que “la investigación básica y aplicada es fundamental para enfrentarnos a los retos actuales y del futuro. Para esta enfermedad esto es especialmente relevante al explorar y validar diferentes aproximaciones donde todavía no existe ningún tratamiento”.

Advertencia de salud pública: [saludadiario.es](https://www.saludadiario.es/) Advertisement

El director de la Agencia Estatal de Investigación, Domènec Espriu, destaca que “la investigación básica y aplicada es fundamental para enfrentarnos a los retos actuales y del futuro. Para esta enfermedad esto es especialmente relevante al explorar y validar diferentes aproximaciones donde todavía no existe ningún tratamiento”.

### Investigación de biomarcadores, diagnosis y terapias nuevas contra el alzhéimer

Entre los proyectos financiados por la AEI destaca la investigación que están desarrollando en la Universidad Autónoma de Barcelona (UAB) para identificar **biomarcadores de actividad neuronal** que sirvan como alerta del deterioro cognitivo y, de este modo, lograr un diagnóstico precoz que permita un rápido abordaje del alzhéimer.

Otro proyecto de investigación prometedor es **Taupatías**. Investigadores de Lincbiotech, *spin-off* del Instituto de Investigación Sanitaria de Santiago de Compostela (IDIS), la Fundación Centro Tecnológico de Telecomunicación de Galicia y la Fundación Instituto de Investigación Sanitaria de Santiago de

Compostela **están desarrollando nuevas herramientas diagnósticas y terapéuticas** que abrirán la puerta al desarrollo de aplicaciones biotecnológicas que irán desde el diagnóstico *in vitro* a la inmunoterapia.

Una estrategia innovadora para tratar tanto la enfermedad de Alzheimer como el dolor neuropático también se encuentra entre los proyectos que apoya la AEI en su línea de acción contra la demencia. En concreto, investigadores de la Universidad de Barcelona están probando una **nueva diana terapéutica** más eficaz que los escasos fármacos que ahora tratan los graves síntomas asociados que además reducirá los efectos adversos.

aci#%2F&

TAGS ▶ ALZHÉIMER (HTTPS://WWW.SALUDADIARIO.ES/TAG/ALZHEIMER-2/)

via=https

ANTERIOR NOTICIA

**Más de 11 años para diagnosticar narcolepsia en España**  
 (https://www.saludadiario.es/salud-publica/mas-de-11-anos-para-diagnosticar-narcolepsia-en-espana/)

SIGUIENTE NOTICIA

**'Tómate el pulso': la campaña que pretende concienciar sobre el riesgo de padecer ictus** (https://www.saludadiario.es/salud-publica/tomate-el-pulso-la-campana-que-pretende-concienciar-sobre-el-riesgo-de-padecer-ictus/)

## Contenidos relacionados

No se ha encontrado ninguno

### Casas contenedor en Manises (ver precios)

Casas contenedor | Anuncios de búsqueda

### Tu voz, un posible test para la detección del coronavirus

I'MNOVATION #Hub | ACCIONA

### Una nueva técnica científica revela los dibujos ocultos de la Mona Lisa

Greedyfinance

## Comentarios (0)

Recordamos que SALUD A DIARIO es un medio de comunicación que difunde información de carácter general relacionada con distintos ámbitos sociosanitarios, por lo que NO RESPONDEMOS a consultas concretas sobre casos médicos o asistenciales particulares. Las noticias que publicamos no sustituyen a la información, el diagnóstico y/o tratamiento o a las recomendaciones QUE DEBE FACILITAR UN PROFESIONAL SANITARIO ante una situación asistencial determinada.

Sigue a Discamedia en:



noticias | **sociedad** | **salud** | **discapacidad**

## DÍA MUNDIAL

# Así cambia la vida de familias afectadas por el Alzheimer con menos de 60 años

- Hoy se celebra el Día Mundial contra el Alzheimer con más de 800.000 casos en España y unos 50 millones en todo el mundo
- Piden que se coordinen los tratamientos entre neurólogos, psiquiatras y psicólogos





Ludi Pascual García, en uno de sus paseos por la playa | Fotos cedidas por Eduardo Lombraña Martín

21 SEP 2023 | 10:56H | MADRID

## SERVIMEDIA

**Familiares de enfermos de Alzheimer reclaman que mejoren los diagnósticos, especialmente en pacientes con 50 años o menos, y que "se normalice" el cuidado de las personas con esta enfermedad neurodegenerativa. También solicitan que se coordinen los servicios de Neurología, Psiquiatría y Psicología para lograr el mejor tratamiento para los pacientes.**

Agosto de 2015. Ludi sube a su coche para ir a las fiestas del pueblo palentino de Villanueva de la Peña, que está a unos 20 minutos de su casa conduciendo. Allí ha quedado con Eduardo, su marido, que viaja en otro vehículo. Pero Ludi se equivoca y sale de la carretera en el cruce anterior. A partir de ahí se desorienta, no sabe hacia dónde se dirige y ha de ser 'rescatada' para poder volver a su domicilio, en el municipio de Guardo, conocido como el paraíso de la Montaña Palentina.

Así, sin avisar, se presentó el Alzheimer en casa de Eduardo Lombraña Martín, un maestro palentino, ya jubilado, que entonces tenía 56 años y trabajaba, como su esposa. Ella no llegó a la cita y saltaron todas las alarmas. No obstante, en ese primer momento el diagnóstico médico de Ludi Pascual García, de 58 años, fue el de "deterioro cognitivo en estudio".

A pesar de la primera "etiqueta", el Alzheimer avanzó muy deprisa y esta palentina solamente pudo trabajar como maestra de Infantil tres meses más, como buenamente pudo, porque simplemente los especialistas no asociaron sus síntomas con esta enfermedad neurodegenerativa. La vida de la familia dio un vuelco.

Cada año se diagnostican en España unos 40.000 nuevos casos de Alzheimer. Más de un 65% son mujeres y un 90% de los diagnósticos se dan en personas mayores de 65 años. Pero un 50% de los casos de Alzheimer leves pasan desapercibidos, según datos de la Sociedad Española de Neurología (SEN). Son un perfil muy parecido al de Ludi, una maestra aún en activo que había tenido una especie de 'flash' durante ese verano y ya notaba ciertos "problemas espaciales" al desempeñar su profesión.

"En enero de 2016, mi mujer cogió la baja", recuerda su marido en una entrevista a Servimedia para dar a conocer su día a día de como cuidador de un familiar con Alzheimer. Eduardo se jubiló cuatro años después, a los 60 años, para poder dedicarle todo el tiempo a su esposa. Hasta entonces, Ludi pudo aprovechar de unos años de relativa calma, bajando a pasear un rato por las mañanas y estando sola en casa unas horas al día. Además, como el Alzheimer "no entiende de festivos, ni de puentes o vacaciones", una vez que debuta, para los cuidadores representa "los 365 días al año", explica Lombraña.

En España hay más de 800.000 personas diagnosticadas y la cifra alcanza los 50 millones en todo el mundo. En la Unión Europea, el tiempo de diagnóstico puede ser de hasta a 2,1 años desde que se perciben los primeros síntomas. Por ello, la Sociedad Española de Neurología cree "imprescindible el uso de técnicas diagnósticas complementarias, especialmente en fases muy iniciales de los síntomas".





Eduardo y Ludi se hacen un selfie juntos | Fotos cedidas por Eduardo Lombraña Martín

## CÓMO "NORMALIZAR" EL ALZHEIMER

Lo principal, dice Eduardo, es “normalizar” la enfermedad y no verla exclusivamente "como un problema para el que no hay salida". Para este cuidador, cuya labor se extiende prácticamente las 24 horas, la clave está en asumir el cuidado de la enfermedad como algo normal, "sabiendo que el mejor día es hoy", porque sobre el mañana es mejor hacer pocos vaticinios.

Respecto al hecho de estar pendiente de una persona permanentemente, el maestro palentino aporta una óptica diferente. “Si lo planteas como problema, mal empiezas, porque necesitas mantener tu propio equilibrio mental. Creo que es un error plantearlo así porque se trata de una circunstancia que tienes, que no es elegida, y que afrontas”.

Los primeros compases de Alzheimer fueron muy duros para él. "Me planteé de todo porque el primer año fue tremendo, horroroso", relata, recordando que su mujer presentaba problemas de conducta como "cambios en personalidad totalmente desbordantes" que precisaron atención psiquiátrica.

Por ello, también denuncia la falta de comunicación entre especialidades cuando las cosas se complican con trastornos del comportamiento. "Hay un desajuste profesional preocupante en la sanidad pública y también en la privada, ya que neurólogos, psiquiatras y psicólogos debieran trabajar en equipo y coordinados al tratar al mismo paciente de Alzheimer, pero no se coordinan ni se informan", se lamenta. Muchos pacientes, como Ludi en ciertos momentos, presentan trastornos graves del comportamiento, que se derivan a los servicios de Psiquiatría.

## EJERCICIO CONSTANTE

El ejercicio es un gran aliado contra esta enfermedad. "Caminamos muchísimo y tenemos una rutina muy positiva todos los días", explica. Ello incluye unas horas por las mañanas para hacer actividades centro de la Asociación de Familias con Alzheimer de su zona. Mientras, Eduardo aprovecha para hacer cosas en la casa, leer o caminar. Las asociaciones de este tipo son esenciales para las familias porque son "una ventana por la que entra aire fresco".

Por ello, valora mucho la labor de la Confederación Española de Alzheimer (Ceafa), que aglutina a 315 asociaciones locales de familiares de personas con Alzheimer, con casi 70.000 socios directos, 4.296 voluntarios y 4.275 trabajadores que atienden a pacientes y a sus familiares cuidadores.

Otra manera de hacer ejercicio es ir a la playa más cercana, que está relativamente cerca de Guardo "a dos horas en coche". Cuando van, dan largos paseos por la playa. "Si puedo, la meto un poco en el mar y la agarro por los hombros para que flote y tenga sensaciones; por la tarde, pasamos otro par de horas por la playa, a su ritmo. Me tomo una cerveza y ella se toma un mosto, y así normalizas la situación".

Su truco consiste en salir todo lo posible. "Yo no me quedo en casa, tiempo tendré de hacerlo cuando no me quede más remedio. Yo visto a mi mujer todos los días, le pinto las uñas y los labios, la pongo guapa. Y salimos y paseamos como que no pasa nada".





Ludi, en un paseo por la montaña | Fotos cedidas por Eduardo Lombraña Martín

## EN LUCHA CONTRA LA DEPENDENCIA

Hay que tener en cuenta que el Alzheimer se caracteriza por ocasionar cambios anormales en el cerebro que causan daño y pérdida progresiva de células cerebrales. "Con el tiempo, conducirán a un deterioro cognitivo con una pérdida significativa de la memoria y otras funciones cerebrales, alterando la capacidad funcional y produciendo discapacidad y dependencia", detalla la doctora Raquel Sánchez del Valle, coordinadora del Grupo de Estudio de Conducta y Demencias de la SEN.

Además, el Alzheimer "representa el 12% de los años vividos con discapacidad debido a una enfermedad y que acarrea numerosos desafíos emocionales, sociales y psicológicos tanto para las personas que lo padecen como para sus familiares".

Por ello, para los especialistas, la clave reside también en la detección precoz de la enfermedad. "Permite una mejor planificación de los cuidados y una mejor calidad de vida para los pacientes. Aunque se trata de una enfermedad para la que no hay cura, los tratamientos disponibles actualmente tienen un impacto positivo en los síntomas de los pacientes. El diagnóstico en fases en las que la persona es todavía competente le permite tomar sus propias decisiones en la planificación de cuidados", remachó la doctora Sánchez.

Y en cuanto a novedades terapéuticas, en todo el mundo se está investigando en más de cien nuevos compuestos, según la SEN. En los últimos meses, ya se han



publicado los resultados de dos anticuerpos que "han mostrado resultados positivos a la hora de frenar la progresión de la enfermedad en sus fases iniciales" y en Estados Unidos se ha aprobado recientemente un nuevo medicamento contra el Alzheimer.

(SERVIMEDIA)

21 SEP 2023

CAG/pai